

NOTAT

DANSKE
REGIONER



07-10-2011

Sag nr. 10/424

Dokumentnr. 983102

Casper Højgaard Mikkelsen

Marie Bussey Rask

Asger Rønn Jensen

Tel. 35 29 81 97

E-mail: mbk@regioner.dk

Benchmarking af psykiatrien 2010

1. Organisering, kapacitet og søgning til psykiatrien

Side 2

Tabel 1. Normerede sengepladser i børne- ungepsykiatrien og voksenpsykiatrien inklusiv retspsykiatrien i 2010 opdelt på sygehusregion.

| | Børne og ungepsykiatrien | | Voksenpsykiatrien | | |
|--------------------|--------------------------|---------------------------------|-------------------|---------------------------------|------------------------|
| | Sengepladser | Sengepladser per 1000 indbygger | Sengepladser | Sengepladser per 1000 indbygger | Totale normerede senge |
| Nordjylland | 8 | 0,06 | 262 | 0,58 | 270 |
| Midtjylland | 49 | 0,16 | 456* | 0,47 | 505 |
| Syddanmark | 48 | 0,18 | 549 | 0,59 | 597 |
| Hovedstaden | 69 | 0,20 | 1.327 | 1,00 | 1.396 |
| Sjælland | 29 | 0,16 | 351 | 0,55 | 380 |
| Hele landet | 203 | 0,17 | 2.945 | 0,68 | 3.166 |

Kilde: Regionale indberetninger

Anm.: Børne- og ungepsykiatrien er defineret som børne- og ungepsykiatriske afdelinger, og tilsvarende er voksenpsykiatrien defineret som voksenpsykiatriske afdelinger.

Anm: I Region Syddanmark opgøres indberetning på baggrund af børne- og ungdomspsykiatriske afdelinger overfor voksenpsykiatriske afdelinger, og ikke på baggrund af en aldersdeling mellem 0-17 år og 18+.

*Inklusiv 18 sengepladser forbeholdt retspsykiatriske patienter fra Grønland efter aftale med Grønlands Selvstyre.

Tabel 2. Personalegrupper ansat i børne- og ungepsykiatrien i 2010 opdelt på sygehusregion

| | Læger | Psykiologer | Sygeplejersker | Sosiale | Socialrådgivere | Pædagoger | Fysioterapeuter | Anden sundfangruppe | Samlet personale | Patienter per læge eller psykolog | Patienter per resterende sundheds personale |
|--------------------|-------|-------------|----------------|---------|-----------------|-----------|-----------------|---------------------|------------------|-----------------------------------|---|
| Nordjylland | 17 | 13 | 27 | 8 | 6 | 8 | 1 | 1 | 81 | 40 | 24 |
| Midtjylland | 55 | 73 | 99 | 22 | 11 | 72 | 12 | 0 | 344 | 37 | 22 |
| Syddanmark | 52 | 49 | 99 | 19 | 17 | 42 | 8 | 0 | 286 | 55 | 30 |
| Hovedstaden | 103 | 70 | 149 | 24 | 20 | 68 | 9 | 1 | 444 | 36 | 23 |
| Sjælland | 29 | 31 | 49 | 16 | 13 | 25 | 3 | 2 | 168 | 55 | 31 |
| Hele landet | 256 | 236 | 423 | 89 | 67 | 215 | 33 | 4 | 1.323 | 43 | 25 |

Kilde: Regionale indberetninger til nøgletal 2010

Anm: Antal patienter defineret som patienter behandlet på regionens sygehuse. Se tabel 6.

Tabel 3. Personalegrupper ansat i voksenpsykiatrien i 2010 opdelt på sygehusregion

| | Læger | Psykiologer | Sygeplejersker | Sosuarbejdere | Socialrådgivere | Pædagoger | Fysioterapeuter | Anden sundfag. gruppe | Samlet personale | Patienter per læge eller psykolog | Patienter per resterende sundheds personale |
|--------------------|--------------|-------------|----------------|---------------|-----------------|------------|-----------------|-----------------------|------------------|-----------------------------------|---|
| Nordjylland | 86 | 35 | 252 | 236 | 24 | 3 | 20 | 4 | 660 | 61 | 14 |
| Midtjylland | 219 | 137 | 539 | 412 | 36 | 74 | 75 | 8 | 1.500 | 53 | 17 |
| Syddanmark | 190 | 65 | 530 | 399 | 60 | 11 | 80 | 7 | 1.342 | 97 | 23 |
| Hovedstaden | 436 | 172 | 1.029 | 978 | 122 | 63 | 195 | 22 | 3.017 | 48 | 12 |
| Sjælland | 127 | 54 | 353 | 412 | 36 | 29 | 43 | 9 | 1.063 | 71 | 14 |
| Hele landet | 1.058 | 463 | 2.703 | 2.437 | 278 | 180 | 413 | 50 | 7.582 | 61 | 15 |

Kilde: Regionale indberetninger til nøgletal 2010

Anm: Antal patienter defineret som patienter behandlet på regionens sygehuse.

Tabel 4. Antal eksterne henvisninger og afvisninger af henvisninger i børne- og ungdomspsykiatrien opdelt på sygehusregion i 2010.

| | Børne- og ungepsykiatrien | | | | |
|--------------------|---------------------------|---|-----------------------------|--------------|---|
| | Henvisninger | Henviste personer efter unikke cpr. numre | Henvisninger per 1000 indb. | Afvisninger | Andel afvisninger/annulleringer af henvisninger i % |
| Nordjylland | 1.263 | 1.121 | 10,1 | 388 | 30,7 |
| Midtjylland | 3.452 | 3.077 | 12,1 | 1.139 | 32,9 |
| Syddanmark | 4.576 | - | 17,1 | 584 | 12,7 |
| Hovedstaden | 4.514 | 3.836 | 12,8 | 1.506* | 33,3 |
| Sjælland | 2.648 | 2.415 | 14,5 | 743 | 28,1 |
| Hele landet | 16.453 | - | 13,5 | 4.360 | 26,4 |

Kilde: Regionale indberetninger.

Anm: Henvisninger er defineret som eksterne henvisninger

Anm: I Region Syddanmark opgøres indberetning på baggrund af børne- og ungdomspsykiatriske afdelinger overfor voksenpsykiatriske afdelinger, og ikke på baggrund af en aldersdeling mellem 0-17 år og 18+.

*Region Hovedstadens afvisninger inkluderer også annulleringer.

Tabel 5. Antal eksterne henvisninger og afvisninger af henvisninger i voksenpsykiatrien opdelt på sygehusregion i 2010.

| | Voksenpsykiatrien | | | | |
|--------------------|-------------------|---|-----------------------------|-------------|---|
| | Henvisninger | Henviste personer efter unikke cpr. numre | Henvisninger per 1000 indb. | Afvisninger | Andel afvisninger/annulleringer af henvisninger i % |
| Nordjylland | 3.950 | 3.494 | 8,7 | 538 | 13,6 |
| Midtjylland | 10.760 | 9.403 | 11,1 | 2.570 | 23,8 |
| Syddanmark | 14.228 | - | 15,3 | 1.228 | 11,4 |
| Hovedstaden | 15.319 | 12.203 | 11,5 | 3.482* | 22,7 |
| Sjælland | 4.767 | 4.280 | 7,5 | 743 | 15,6 |
| Hele landet | 49.024 | - | 11,3 | 8.561 | 17,5 |

Kilde: Regionale indberetninger.

Anm: Henvisninger er defineret som eksterne henvisninger.

Anm: I Region Syddanmark opgøres indberetning på baggrund af børne- og ungdomspsykiatriske afdelinger overfor voksenpsykiatriske afdelinger, og ikke på baggrund af en aldersdeling mellem 0-17 år og 18+.

**Region Hovedstadens afvisninger inkluderer også annulleringer.*

2. Antal patienter i psykiatrisk behandling

Side 5

Tabel 6. Antal patienter i psykiatrien opdelt på bopælsregion fra 2007 til 2010.

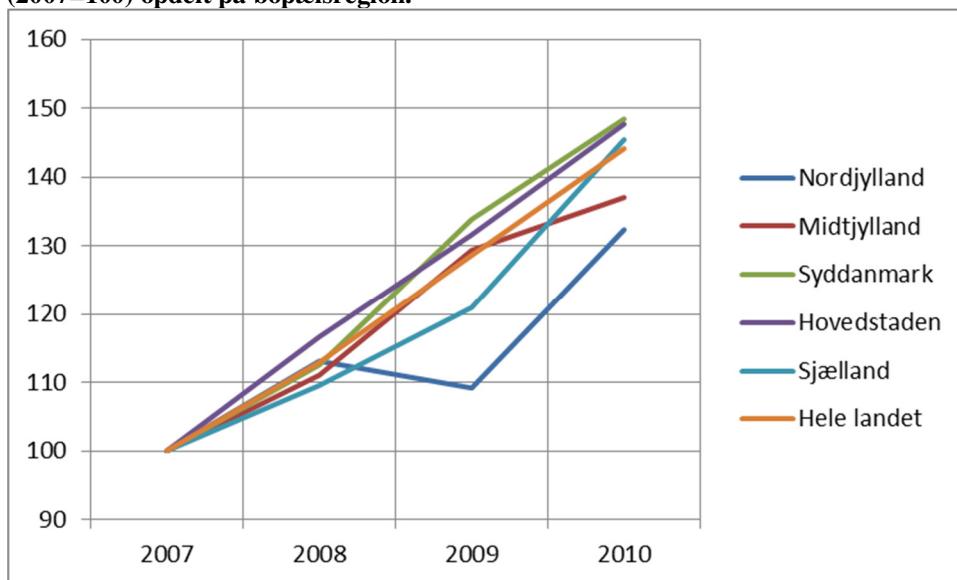
| | 2007 | | 2008 | | 2009 | | 2010 | |
|--------------------|---------------|---------------|---------------|---------------|---------------|---------------|---------------|---------------|
| | Børn og unge | Voksen | Børn og unge | Voksen | Børn og unge | Voksen | Børn og unge | Voksen |
| Nordjylland | 915 | 6.699 | 1.035 | 7.063 | 1.000 | 7.126 | 1.211 | 7.428 |
| Midtjylland | 3.425 | 17.310 | 3.803 | 17.522 | 4.432 | 18.806 | 4.695 | 18.980 |
| Syddanmark | 3.745 | 22.100 | 4.216 | 22.110 | 5.013 | 23.668 | 5.556 | 24.615 |
| Hovedstaden | 4.238 | 28.394 | 4.945 | 28.393 | 5.580 | 29.370 | 6.263 | 29.422 |
| Sjælland | 2.285 | 11.961 | 2.504 | 12.372 | 2.763 | 12.772 | 3.325 | 12.771 |
| Hele landet | 14.608 | 86.464 | 16.503 | 87.460 | 18.788 | 91.742 | 21.050 | 93.216 |
| Hovedtotal | 101.072 | | 103.963 | | 110.530 | | 114.266 | |

Kilde: Landspatientregistret 10. marts 2011 og Danmarks Statistik

Anm: Patienter i børne- og ungepsykiatrien defineres som patienter i aldersgruppen 0 til og med 17 år og patienter i voksenpsykiatrien defineres som patienter i aldersgruppen 18 år eller derover.

Anm.: En patient tæller med første gang patienten har et ambulansbesøg eller en indlæggelse i det pågældende år.

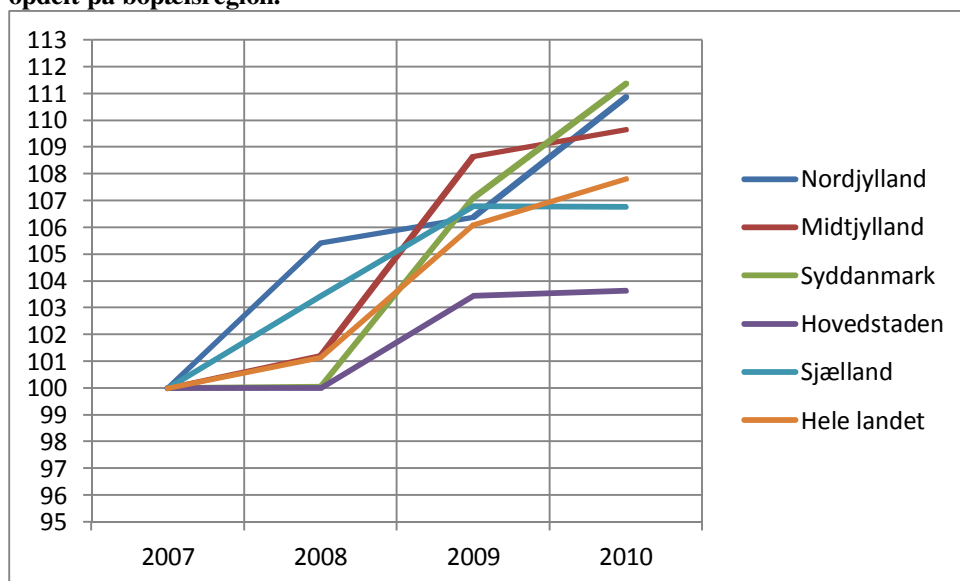
Figur 1. Udviklingen i antallet af patienter i børne- og ungepsykiatrien, indekseret (2007=100) opdelt på bopælsregion.



Kilde: Landspatientregistret 10. marts 2011

Anm: Patienter i børne- og ungepsykiatrien defineres som patienter i aldersgruppen 0 til og med 17 år.

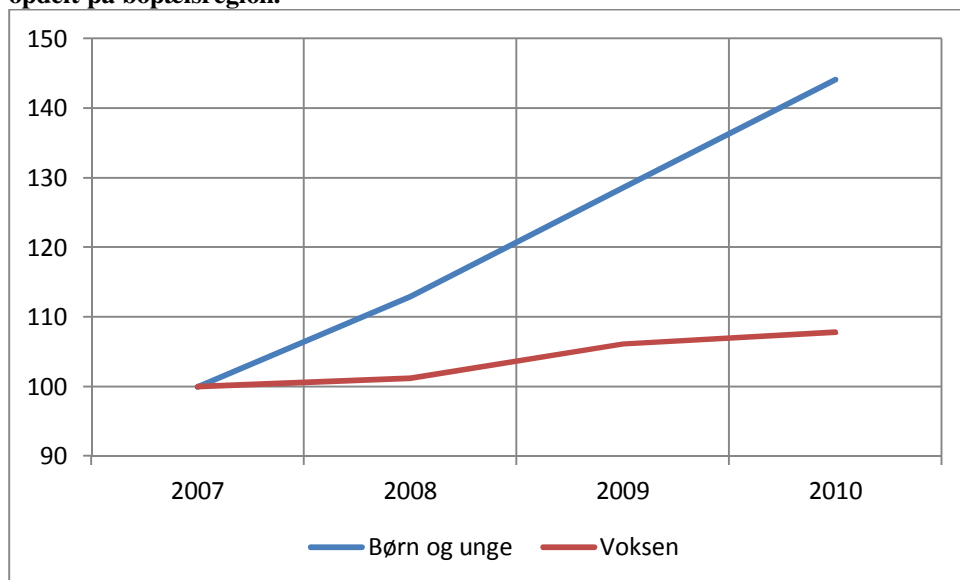
Figur 2. Udviklingen i antallet af patienter i voksenpsykiatrien, indeks (2007=100) opdelt på bopælsregion.



Kilde: Landspatientregistret 10. marts 2011

Anm.: Voksenpsykiatrien er defineret som patienter i alderen fra 18 år og opefter.

Figur 3. Udviklingen i antallet af patienter i den samlede psykiatri, indeks (2007=100) opdelt på bopælsregion.



Kilde: Landspatientregistret 10. marts 2011

Anm.: Patienter i børne- og ungepsykiatrien defineres som patienter i aldersgruppen 0 til og med 17 år. Voksenpsykiatrien er defineret som patienter i alderen fra 18 år og opefter.

3. Aktiviteten i børne- og ungdomspsykiatrien

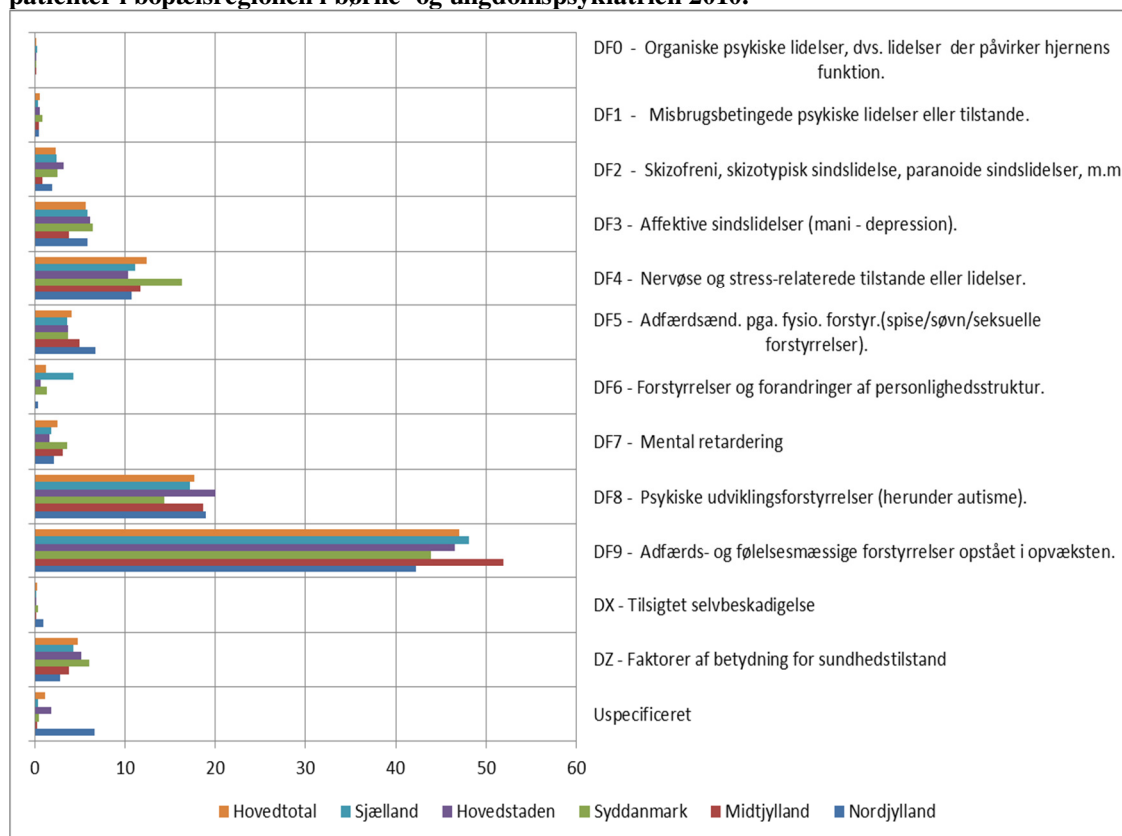
Tabel 7. Antal patienter i 2010 i børne- og ungdomspsykiatrien opdelt på bopælsregion.

| | Antal patienter | Antal patienter per 1000 indb. | Andel af indbyggere der er i psykiatrisk behandling i % |
|--------------------|-----------------|--------------------------------|---|
| Nordjylland | 1.211 | 10 | 1,0 |
| Midtjylland | 4.695 | 16 | 1,6 |
| Syddanmark | 5.556 | 21 | 2,1 |
| Hovedstaden | 6.263 | 18 | 1,8 |
| Sjælland | 3.325 | 18 | 1,8 |
| Hele landet | 21.050 | 17 | 1,7 |

Kilde: Landspatientregistret 10. marts 2011

Anm.: Børne- og ungdomspsykiatrien er defineret som patienter i alderen til og med 17 år.

Figur 4. Antal patienter med en given ICD-10 diagnose som andel af samlede patienter i bopælsregionen i børne- og ungdomspsykiatrien 2010.



Kilde: Landspatientregistret 10. marts 2011

Anm.: Børne- og ungdomspsykiatrien er defineret som patienter i alderen til og med 17 år.

Anm.: Den enkelte patients diagnose er den, som blev stillet ved første kontakt i året 2010.

Tabel 8. Udskrivninger i børne- og ungdomspsykiatrien i 2010 opdelt på bopælsregion.

| | Antal udskrivninger | | Gennemsnitlig indlæggelsestid (dage) | | Antal udskrivninger pr. 1000 indb. |
|--------------------|---------------------|--------------|--------------------------------------|-------------|------------------------------------|
| | 2009 | 2010 | 2009 | 2010 | 2010 |
| Nordjylland | 135 | 148 | 20,2 | 20,2 | 1,2 |
| Midtjylland | 359 | 327 | 25 | 30,6 | 1,2 |
| Syddanmark | 261 | 261 | 31,9 | 39,5 | 1 |
| Hovedstaden | 389 | 390 | 51,7 | 57,2 | 1,1 |
| Sjælland | 322 | 324 | 26,2 | 33,2 | 1,8 |
| Hele landet | 1.466 | 1.450 | 33,1 | 38,9 | 1,2 |

Kilde: Landspatientregistret per 10. marts 2011.

Anm.: Børne- og ungdomspsykiatrien er defineret som patienter i alderen til og med 17 år.

Anm.: Udskrivningsdatoen har fundet sted i 2010.

Tabel 9. Belægningsprocent i børne- og ungepsykiatrien i 2010 opdelt på sygehusregion

| Belægningsprocent i børne- og ungepsykiatrien | |
|---|----|
| % | |
| Nordjylland | 86 |
| Midtjylland | 88 |
| Syddanmark | 92 |
| Hovedstaden | 94 |
| Sjælland | 81 |

Kilde: Regionale indberetninger og beregninger.

Anm: Belægningsprocent er beregnet som forholdet mellem sengedage og disponible sengepladser.

Tabel 10. Antal sengedage i børne- og ungdomspsykiatrien 2010 opdelt på bopælsregion

| | Antal sengedage i året | Antal sengedage pr. 1000 indb. |
|--------------------|------------------------|--------------------------------|
| Nordjylland | 2.943 | 24 |
| Midtjylland | 13.121 | 46 |
| Syddanmark | 10.775 | 40 |
| Hovedstaden | 24.285 | 69 |
| Sjælland | 9.654 | 53 |
| Hele landet | 60.778 | 50 |

Kilde: Landspatientregistret 10. marts 2011

Anm.: Børne- og ungdomspsykiatrien er defineret som patienter i alderen til og med 17 år.

Tabel 11. Genindlæggelser indenfor 30 dage i børne- og ungepsykiatrien i 2010 opdelt på bopælsregion.

| | Antal genindlæggelser | | Genindlæggelser per 1000 indb. i 2010 | Andel genindlæggelser af samlede indlæggelser i 2010 |
|--------------------|-----------------------|------------|---------------------------------------|--|
| | 2009 | 2010 | | |
| Nordjylland | 7 | 12 | 0,10 | 8,1% |
| Midtjylland | 26 | 28 | 0,10 | 8,6% |
| Syddanmark | 22 | 22 | 0,08 | 8,4% |
| Hovedstaden | 41 | 42 | 0,12 | 10,8% |
| Sjælland | 38 | 25 | 0,14 | 7,7% |
| Hele landet | 134 | 129 | 0,11 | 8,9% |

Kilde: Landspatientregistret 10. marts 2011

Anm.: Børne- og ungdomspsykiatrien er defineret som patienter i alderen til og med 17 år.

Anm.: Genindlæggelser er defineret som en akut indlæggelse indenfor 30 dage efter udskrivning.

Tabel 12. Ambulante besøg i børne- og ungepsykiatrien i 2010 opdelt på bopælsregion.

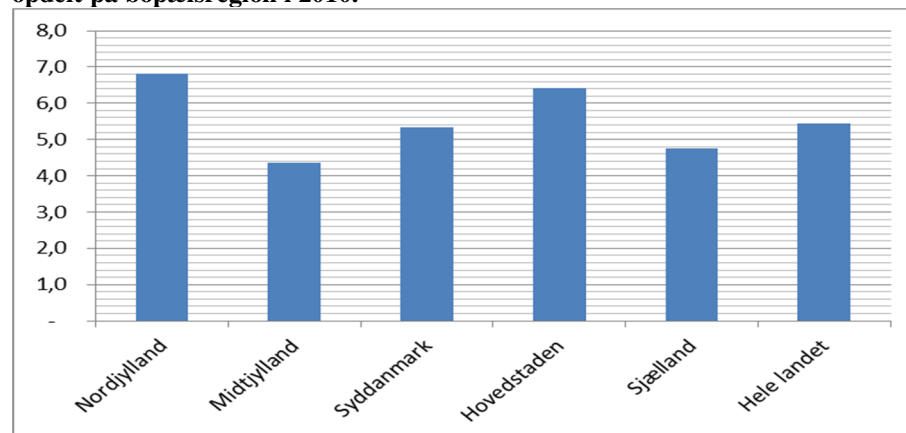
| | Antal ambulante besøg | | Antal ambulante besøg pr. 1000 indb. i 2010 |
|--------------------|-----------------------|----------------|---|
| | 2009 | 2010 | |
| Nordjylland | 5.554 | 8.204 | 65,6 |
| Midtjylland | 19.209 | 20.309 | 71,1 |
| Syddanmark | 25.531 | 29.537 | 110,3 |
| Hovedstaden | 37.198 | 40.123 | 113,6 |
| Sjælland | 14.944 | 15.592 | 85,3 |
| Hele landet | 102.436 | 113.765 | 93,7 |

Kilde: Landspatientregistret per 10. marts 2011.

Anm.: Børne- og ungdomspsykiatrien er defineret som patienter i alderen til og med 17 år.

Anm.: Ambulante besøg inkluderer ambulante besøg, udebesøg og hjemmebesøg.

Figur 5. Antal ambulante besøg per ambulans patient i børne- og ungepsykiatrien opdelt på bopælsregion i 2010.



Kilde: Landspatientregistret per 10. marts 2011

Anm.: Børne- og ungdomspsykiatrien er defineret som patienter i alderen til og med 17 år.

Tabel 13. Typer af ambulante besøg* i børne- og ungespsykiatrien i 2010 opdelt på bopælsregion.

Side 10

| | Behandlings-samtaler | Diagnostik | Hjemmebesøg | Indirekte patientkontakt | Psykiatrisk dagbehandling | I alt |
|--------------------|----------------------|---------------|--------------|--------------------------|---------------------------|----------------|
| Nordjylland | 4.405 | 2.514 | 81 | 119 | 1.202 | 8.321 |
| Midtjylland | 12.754 | 3.840 | 790 | 584 | 2.445 | 20.413 |
| Syddanmark | 18.437 | 5.661 | 965 | 392 | 4.110 | 29.565 |
| Hovedstaden | 21.641 | 6.581 | 1.629 | 1.889 | 8.675 | 40.415 |
| Sjælland | 9.238 | 4.453 | 77 | 1.394 | 527 | 15.689 |
| Hele landet | 66.475 | 23.049 | 3.542 | 4.378 | 16.959 | 114.403 |

Kilde: Landspatientregistret per. 10. juli 2011 (grundet fejl i data vedrørende DAGS i data per 10. marts 2011). Antallet af ambulante besøg er højere end andetsteds i rapporten grundet data fra en nyere opdatering.

Anm: Børne- og ungespsykiatrien er defineret som patienter i alderen til og med 17 år

Anm: De ambulante besøg er kategoriseret på baggrund af DAGS gruppering

**Ambulante besøg er bredt defineret og inkluderer ambulante besøg, udebesøg og hjemmebesøg, se dokumentation for forklaring.*

Tabel 14. Ambulante besøg fordelt på offentlige og private sygehuse i børne- og ungespsykiatrien i 2010 opdelt på bopælsregion.

| | Ambulante besøg i offentligt regi | Ambulante besøg i privat regi |
|--------------------|-----------------------------------|-------------------------------|
| Nordjylland | 7.292 | 912 |
| Midtjylland | 19.917 | 392 |
| Syddanmark | 29.494 | 43 |
| Hovedstaden | 37.827 | 2.296 |
| Sjælland | 14.603 | 989 |
| Hele landet | 109.133 | 4.632 |

Kilde: Landspatientregistret per 10. marts 2011

Anm: Ambulante besøg inkluderer ambulante besøg, udebesøg og hjemmebesøg.

4. Aktiviteten i voksenpsykiatrien

Side 11

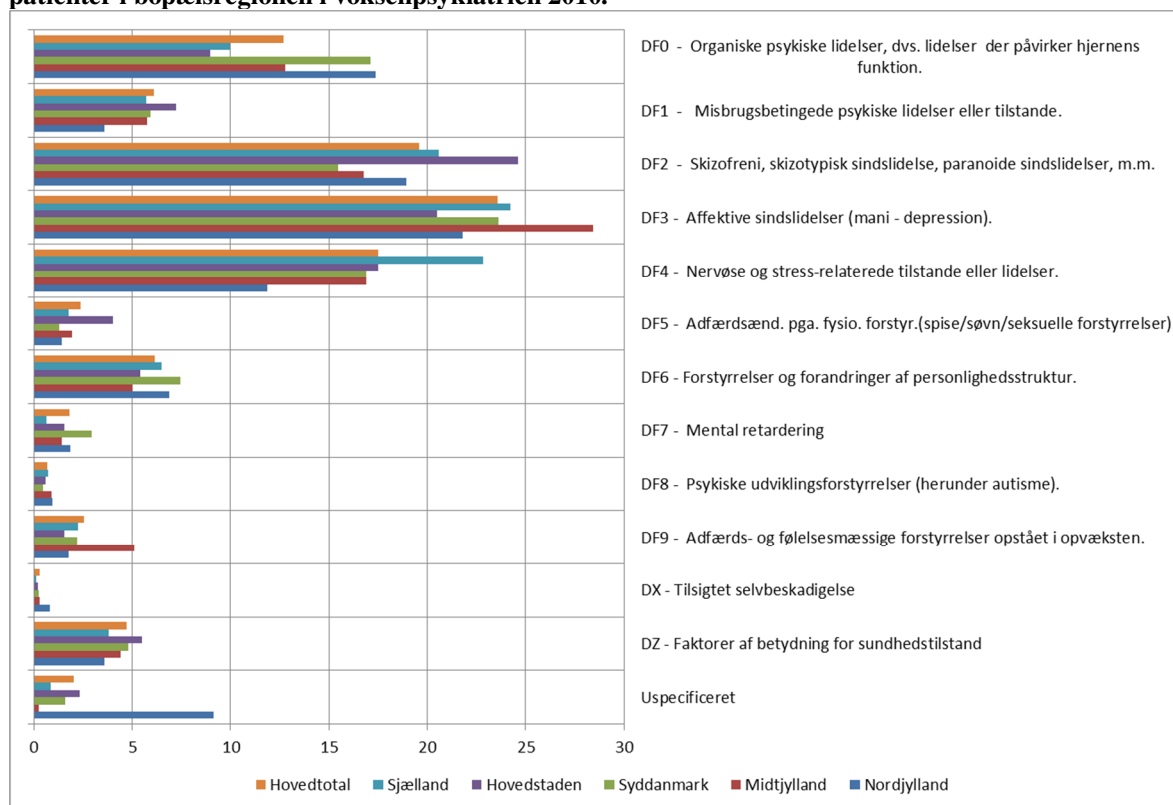
Tabel 15. Antal patienter i behandling i voksenpsykiatrien 2010 opdelt på bopælsregion.

| | Antal patienter | Antal patienter pr. 1000 indb. |
|--------------------|-----------------|--------------------------------|
| Nordjylland | 7.428 | 16,3 |
| Midtjylland | 18.980 | 19,6 |
| Syddanmark | 24.615 | 26,4 |
| Hovedstaden | 29.422 | 22,1 |
| Sjælland | 12.771 | 20,0 |
| Hele landet | 93.216 | 21,5 |

Kilde: Landspatientregistret per 10. marts 2011

Anm.: Tallene drejer sig om patienter, der enten er i ambulant og eller stationær behandling.

Figur 6. Antal patienter med en given ICD-10 diagnose som andel af samlede patienter i bopælsregionen i voksenpsykiatrien 2010.



Kilde: Landspatientregistret per 10. marts 2011

Anm.: Voksenpsykiatrien er defineret som patienter i alderen fra 18 år og opefter.

Anm.: Den enkelte patients diagnose er den, som blev stillet ved første kontakt i året 2010.

Tabel 16. Antal udskrivninger og liggetid i voksenpsykiatrien 2010 opdelt på bopælsregion.

| | Antal udskrivninger | | Gennemsnitlig indlæggelsestid (dage) | | Antal udskrivninger pr. 1000 indb. i 2010 |
|--------------------|---------------------|---------------|--------------------------------------|-------------|---|
| | 2009 | 2010 | 2009 | 2010 | |
| Nordjylland | 2.489 | 2.670 | 38,1 | 35,4 | 5,9 |
| Midtjylland | 7.663 | 7.904 | 19,0 | 18,4 | 8,2 |
| Syddanmark | 8.294 | 8.232 | 22,0 | 21,7 | 8,8 |
| Hovedstaden | 15.201 | 15.536 | 23,9 | 25,0 | 11,7 |
| Sjælland | 5.028 | 5.057 | 21,9 | 23,6 | 7,9 |
| Hele landet | 38.675 | 39.399 | 23,1 | 23,5 | 9,1 |

Kilde: Landspatientregistret per 10. marts 2011

Anm.: Voksenpsykiatrien er defineret som patienter i alderen fra 18 år og opefter.

Anm.: Udskrivningsdatoen har fundet sted i henholdsvis 2009 og 2010.

Anm.: Indlæggelsestiden dækker over antallet af sengedage i sygehusudskrivningen, hvor sygehusudskrivningen fandt sted i henholdsvis 2009 og 2010.

Tabel 17. Andel af udskrivningerne, hvor indlæggelsestiden er over 1 dag, voksenpsykiatrien, 2009-2010 opdelt på bopælsregion.

| Andel indlæggelser der varer over en dag. | | |
|---|-------------|-------------|
| | 2009 | 2010 |
| Nordjylland | 83 % | 83 % |
| Midtjylland | 71 % | 71 % |
| Syddanmark | 79 % | 78 % |
| Hovedstaden | 72 % | 70 % |
| Sjælland | 74 % | 71 % |
| Hele landet | 74 % | 73 % |

Kilde: Landspatientregistret per 10. marts 2011

Anm.: Voksenpsykiatrien er defineret som patienter i alderen fra 18 år og opefter.

Tabel 18. Belægningsprocent i voksenpsykiatrien i 2010 opdelt på sygehusregion

| Belægningsprocent i voksenpsykiatrien i % | |
|---|----|
| Nordjylland | 96 |
| Midtjylland | 93 |
| Syddanmark | 94 |
| Hovedstaden | 90 |
| Sjælland | 91 |

Kilde: Regionale indberetninger.

Anm.: Belægningsprocent er beregnet som forholdet mellem sengedage og disponible sengepladser.

Anm.: Voksenpsykiatrien er defineret som patienter på 18 år eller derover.

Tabel 19. Antal sengedage i året i voksenpsykiatrien i 2010 opdelt på bopælsregion.

Side 13

| | Antal sengedage i 2010 | Antal sengedage pr. 1000 indb. |
|--------------------|------------------------|-----------------------------------|
| Nordjylland | 92.204 | 203 |
| Midtjylland | 179.620 | 185 |
| Syddanmark | 190.292 | 204 |
| Hovedstaden | 426.501 | 320 |
| Sjælland | 132.683 | 208 |
| Hele landet | 1.021.300 | 236 |

Kilde: Landspatientregistret per 10. marts 2011

Anm.: Voksenpsykiatrien er defineret som patienter i alderen fra 18 år og opefter.

Tabel 20. Genindlæggelser indenfor 30 dage i voksenpsykiatrien i 2010 opdelt på bopælsregion.

| | Antal genindlæggelser | | Genindlæggelser per 1000 indb. i 2010 | Andel genindlæggelser af samlede indlæggelser i 2010 |
|--------------------|-----------------------|--------------|---|--|
| | 2009 | 2010 | | |
| Nordjylland | 297 | 375 | 0,8 | 14,0% |
| Midtjylland | 1.593 | 1.770 | 1,8 | 22,4% |
| Syddanmark | 1.388 | 1.513 | 1,6 | 18,4% |
| Hovedstaden | 3.298 | 3.318 | 2,5 | 21,4% |
| Sjælland | 931 | 999 | 1,6 | 19,8% |
| Hele landet | 7.507 | 7.975 | 1,8 | 20,2% |

Kilde: Landspatientregistret per 10. marts 2011

Anm.: Genindlæggelser er defineret som en akut indlæggelse indenfor 30 dage efter udskrivning.

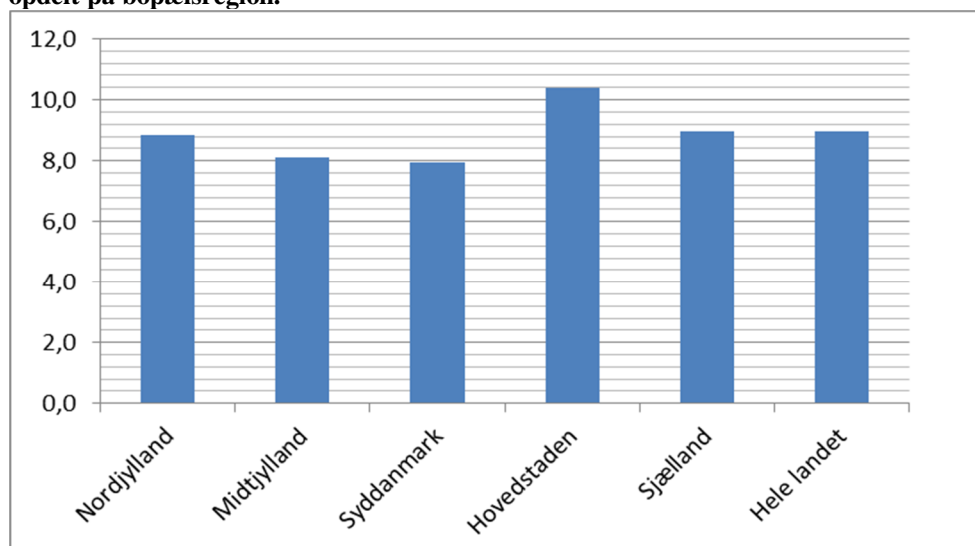
Tabel 21. Antal ambulante besøg i voksenpsykiatrien i 2010 opdelt på bopælsregion.

| | Antal ambulante besøg | | Antal ambulante besøg pr. 1.000 indb. i 2010 |
|--------------------|-----------------------|----------------|---|
| | 2009 | 2010 | |
| Nordjylland | 55.482 | 63.047 | 138,7 |
| Midtjylland | 143.231 | 148.885 | 153,6 |
| Syddanmark | 179.067 | 188.449 | 202,1 |
| Hovedstaden | 303.755 | 300.648 | 225,7 |
| Sjælland | 107.093 | 107.727 | 169,0 |
| Hele landet | 788.628 | 808.756 | 187,0 |

Kilde: Landspatientregistret per 10. marts 2011

Anm.: Voksenpsykiatrien er defineret som patienter i alderen fra 18 år og opefter.

Figur 7. Antal ambulante besøg per ambulans patient i voksenpsykiatrien i 2010 opdelt på bopælsregion.



Kilde: Landspatientregistret per 10. marts 2011

Anm.: Voksenpsykiatrien er defineret som patienter i alderen fra 18 år og opefter.

Tabel 22 Typer af ambulante besøg i voksenpsykiatrien i 2010 opdelt på bopælsregion.

| | Behandlingssamtaler | Diagnostik | Hjemmebesøg | Indirekte patientkontakt | Psykiatrisk dagbehandling |
|--------------------|---------------------|---------------|----------------|--------------------------|---------------------------|
| Nordjylland | 40.123 | 3.169 | 19.192 | 480 | 126 |
| Midtjylland | 98.505 | 12.086 | 29.300 | 1.386 | 10.337 |
| Syddanmark | 120.249 | 14.246 | 47.212 | 1.444 | 5.559 |
| Hovedstaden | 220.837 | 8.710 | 46.367 | 2.050 | 23.043 |
| Sjælland | 72.494 | 4.696 | 22.793 | 1.628 | 6.152 |
| Hele landet | 552.208 | 42.907 | 164.864 | 6.988 | 45.217 |

Kilde: Landspatientregistret per 10. juli 2011 (grundet fejl i data vedrørende DAGS i data per 10. marts 2011). Antallet af ambulante besøg er højere end andetsteds i rapporten grundet data fra en nyere opdatering.

Anm.: Voksenpsykiatrien er defineret som patienter i alderen fra 18 år og opefter.

Anm.: De ambulante besøg er kategoriseret på baggrund af DAGS gruppering

Tabel 23. Ambulante besøg fordelt på offentlige og private sygehuse i voksenpsykiatrien i 2010 opdelt på bopælsregion.

| | Offentlig | Privat |
|--------------------|----------------|--------------|
| Nordjylland | 63.042 | 5 |
| Midtjylland | 148.862 | 23 |
| Syddanmark | 188.436 | 13 |
| Hovedstaden | 298.791 | 1.857 |
| Sjælland | 107.648 | 79 |
| Hele landet | 806.779 | 1.977 |

Kilde: Landspatientregistret per 10. marts 2011 og Danmarks Statistik.

Anm.: Voksenpsykiatrien er defineret som patienter i alderen fra 18 år og opefter.

5. Mellemregional aktivitet

Tabel 24. Mellemregionale udskrivinger i den samlede psykiatri 2010.

| | | Bopælsregion | | | | | Hele landet |
|--------------------|-------------|--------------|-------------|------------|-------------|----------|-------------|
| | | Nordjylland | Midtjylland | Syddanmark | Hovedstaden | Sjælland | |
| Sygehusregion | Nordjylland | 2.701 | 22 | 7 | 15 | 11 | 2.756 |
| | Midtjylland | 66 | 8.092 | 47 | 39 | 18 | 8.262 |
| | Syddanmark | 12 | 44 | 8.380 | 39 | 9 | 8.484 |
| | Hovedstaden | 36 | 59 | 42 | 15.782 | 237 | 16.156 |
| | Sjælland | 3 | 14 | 17 | 51 | 5.106 | 5.191 |
| Hele landet | | 2.818 | 8.231 | 8.493 | 15.926 | 5.381 | 40.849 |

Kilde: Landspatientregistret.

Anm.: Tabellen skal fortolkes således at der eksempelvis er 36 udskrivinger, hvor patienten har bopæl i Region Nordjylland, men udskrivingen er fundet sted i Region Hovedstaden.

Tabel 25. Mellemregionale udskrivinger i den samlede psykiatri 2010.

| | Nordjylland | Midtjylland | Syddanmark | Hovedstaden | Sjælland |
|---|-------------|-------------|------------|-------------|----------|
| Udskrivinger hvor patienten blev behandlet udenfor bopælsregionen | 117 | 139 | 113 | 144 | 275 |
| Andel af samlede udskrivinger | 4,2% | 1,7% | 1,3% | 0,9% | 5,1% |
| Udskrivinger udenfor sygehusregion | 55 | 170 | 104 | 374 | 85 |
| Andel af samlede udskrivinger | 2,0% | 2,1% | 1,2% | 2,3% | 1,6% |

Kilde: Landspatientregistret.

Anm.: Tabellen skal fortolkes således at der eksempelvis var 117 udskrivinger i 2010, hvor patienten havde bopæl i Region Nordjylland, men blev behandlet i en anden region. Derudover havde Region Nordjylland 55 udskrivinger fra patienter der boede uden for regionen.

6. Færdigbehandlinger

Side 16

Tabel 26. Udskrivninger hvor patienten ligger færdigbehandlet, antal sengedage, opdelt på bopælsregion i den samlede psykiatri 2010.

| | Færdigbehandlede antal sengedage | Antal sygehusudskrivninger med fb dage | Gns. liggetid for færdigbehandlede |
|--------------------|---|---|---|
| Nordjylland | 3.455 | 75 | 46 |
| Midtjylland | 5.668 | 140 | 40 |
| Syddanmark | 5.660 | 178 | 32 |
| Hovedstaden | 21.417 | 376 | 57 |
| Sjælland | 3.830 | 109 | 35 |
| Hele landet | 40.030 | 878 | 46 |

Kilde: eSundhed.

7. Økonomi og udgifter

Side 17

Tabel 27. De tilrettede driftsudgifter i børne- og ungepsykiatrien i 2010 opdelt på sygehusregion. 2010 pl.

| | De tilrettede driftsudgifter 2009 | De tilrettede driftsudgifter 2010 | Vækst | Udgifter per patient behandlet i sygehusregionen i 2009 | Udgifter per patient behandlet i sygehusregionen i 2010 | Udgifter per indb. i regionen 2010 |
|--------------------|-----------------------------------|-----------------------------------|-------|---|---|------------------------------------|
| | 1000 kr. | | % | I kr | | |
| Nordjylland | 70.427 | 73.229 | 4,0 | 82.758 | 78.320 | 586 |
| Midtjylland | 282.967 | 278.114 | -1,7 | 63.502 | 59.490 | 974 |
| Syddanmark | 221.486 | 236.528 | 6,8 | 43.217 | 41.562 | 883 |
| Hovedstaden | 319.442 | 319.460 | 0,0 | 58.905 | 48.257 | 905 |
| Sjælland | 148.911 | 156.829 | 5,3 | 58.858 | 50.121 | 858 |
| Hele landet | 1.043.233 | 1.064.160 | 2,0 | 56.744 | 50.554 | 876 |

Kilde: Sygehusenes regnskabsoplysninger, Sundhedsstyrelsen juli 2010.

Landspatientregistret og Danmarks Statistik.

Anm: Indbyggere er personer i alderen 0 til og med 17 år.

Anm: Antal patienter er patienter behandlet på sygehuse i regionen, patienter udelukkende behandlet på private sygehuse er her ekskluderet. Se metoden for opgørelse af patienter i dokumentationsafsnittet.

Anm: Børne- og unge er defineret på baggrund af afdelinger ved beregning af de tilrettede driftsudgifter, mens antal patienter i børne- og unge er defineret på baggrund af alder.

Tabel 28. De tilrettede driftsudgifter i voksenpsykiatrien i 2010 på baggrund af regnskabsindberetningerne opdelt på sygehusregion. 2010 pl.

| | De tilrettede driftsudgifter 2009 | De tilrettede driftsudgifter 2010 | Vækst | Udgifter per patient behandlet i sygehusregionen i 2009 | Udgifter per patient behandlet i sygehusregionen i 2010 | Udgifter per indb. i regionen i 2010 |
|--------------------|-----------------------------------|-----------------------------------|-------|---|---|--------------------------------------|
| | 1000 kr. | | % | I kr. | | |
| Nordjylland | 483.796 | 479.678 | -0,9 | 71.515 | 67.267 | 1.055 |
| Midtjylland | 1.159.367 | 1.145.698 | -1,2 | 60.962 | 59.796 | 1.182 |
| Syddanmark | 1.036.790 | 981.196 | -5,4 | 43.898 | 39.972 | 1.052 |
| Hovedstaden | 2.585.314 | 2.562.088 | -0,9 | 84.789 | 84.152 | 1.924 |
| Sjælland | 770.034 | 765.912 | -0,5 | 65.257 | 64.357 | 1.201 |
| Hele landet | 6.035.301 | 5.934.572 | -1,7 | 65.821 | 63.686 | 1.372 |

Kilde: Sygehusenes regnskabsoplysninger, Sundhedsstyrelsen. Landspatientregistret og Danmarks Statistik.

Anm: Indbyggere er personer i antallet af personer i alderen 18 år eller derover.

Anm: Voksenpsykiatrien er defineret på baggrund af afdelinger ved beregning af de tilrettede driftsudgifter, mens antal patienter i voksenpsykiatrien er defineret på baggrund af alder. Se metoden for opgørelse af patienter i dokumentationsafsnittet

Tabel 29. Produktionsværdi set i forhold til driftsudgifter i børne- og ungepsykiatrien i 2010 opdelt på sygehusregion i 1000 kr. 2010 pl.

| | Driftsudgifter (1.000 kr.) | DRG/DAGS værdi i alt (1.000 kr.) | Værdi set i forhold til driftsudgifterne |
|--------------------|-------------------------------|-------------------------------------|---|
| Nordjylland | 73.229 | 66.988 | 0,91 |
| Midtjylland | 278.114 | 151.977 | 0,55 |
| Syddanmark | 236.528 | 188.385 | 0,80 |
| Hovedstaden | 319.460 | 320.363 | 1,00 |
| Sjælland | 156.829 | 153.525 | 0,98 |
| Hele landet | 1.064.160 | 881.241 | 0,83 |

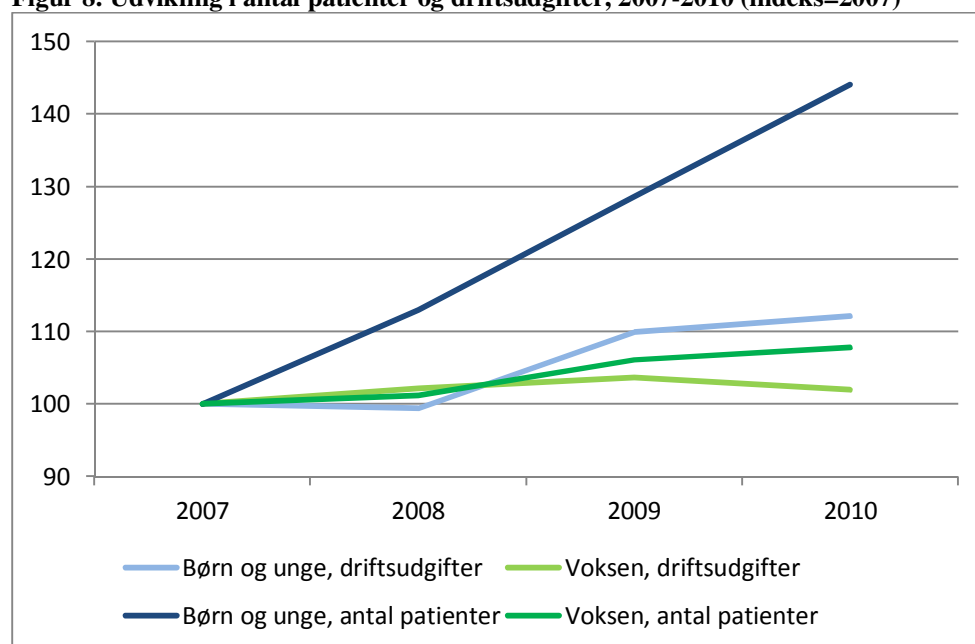
Kilde: Sygehusenes regnskabsoplysninger, Sundhedsstyrelsen juli 2010.
Landspatientregistret.

Tabel 30. Produktionsværdi set i forhold til driftsudgifter i voksenpsykiatrien i 2010 opdelt på sygehusregion i 1000 kr. 2010 pl.

| | Driftsudgifter (1.000 kr.) | DRG/DAGS værdi i alt (1.000 kr.) | Værdi set i forhold til driftsudgifterne |
|--------------------|-------------------------------|-------------------------------------|---|
| Nordjylland | 479.678 | 435.375 | 0,91 |
| Midtjylland | 1.145.698 | 1.022.601 | 0,89 |
| Syddanmark | 981.196 | 1.122.216 | 1,14 |
| Hovedstaden | 2.562.088 | 2.157.308 | 0,84 |
| Sjælland | 765.912 | 768.231 | 1,00 |
| Hele landet | 5.934.572 | 5.505.733 | 0,93 |

Kilde: Sygehusenes regnskabsoplysninger, Sundhedsstyrelsen juli 2010.
Landspatientregistret.

Figur 8. Udvikling i antal patienter og driftsudgifter, 2007-2010 (indeks=2007)



Kilde: Sygehusenes regnskabsoplysninger, Sundhedsstyrelsen juli 2010.
Landspatientregistret.

Dokumentation

Side 19

Benchmarkinganalysen er en sammenligning af regionerne og for ikke at rykke fokus til analyse af udviklingstendenser, er analyserne afgrænset til 2010.

Kilde

Sammenligningen af aktiviteten sker på baggrund af den aktivitet, der er registreret i Landspatientregistret i 2010. Datakilden er Landspatientregistret og årsopgørelsen for 2010 er valgt, hvilket vil sige Landspatientregistret per 10. marts 2011. Dette datasæt er ligeledes det der bruges til kommunal medfinansiering. Da Landspatientregistret er et løbende register vil der kunne være blevet registreret mere aktivitet ved senere opgørelser. Derfor vil der være forskel mellem disse tal og tal trukket fra senere datasæt. Data er afgrænset til offentlig betalt psykiatrisk behandling, hvilket vil sige aktivitet i det offentlige, samt det aktivitet der er registreret af de private udbydere i Landspatientregistret.

Det præciseres at datagrundlaget i Tabel 13 og Tabel 22 er et andet, nemlig Landspatientregistret pr. 10. juli 2011. Dette skyldes en fejl fra Sundhedsministeriets side i årsopgørelsen pr. 10. marts 2011 vedr. DRG/DAGS.

Data vedrørende de tilrettede driftsudgifter er trukket i Sundhedsstyrelsens opgørelse af regnskabsoplysningerne. Her er afgrænset til udgifter til psykiatriske sygehuse, og driftsudgifterne er beregnet ved at summere skema 1-3 og fratække skema 4-7. Se Sundhedsstyrelsens vejledning i de tilrettede driftsudgifter.

Korrektioner

En række af aktivitetsmålene er opgjort per 1.000 indbyggere i regionen, for at mindske udsving, der skyldes forskel i regionernes befolkningsgrundlag. Sammenligningen gøres dermed lettere på tværs af regionerne. Der er ikke standardiseret for køn og alder m.v.. Når der justeres for befolkningsantal, så vil det altid være befolkningsantallet i den relevante aldersgruppe. Dvs. ses på aktivitet i børne- og ungepsykiatrien så sammenholdes med befolkningen i aldersgruppen 0 til og med 17 år.

Metodevalg

Alle analyser er opdelt på bopælsregion, hvis ikke andet er noteret. I produktivitet- og udgiftsopgørelserne er analysen opdelt på sygehusregion.

I de analyser hvor der ses på antallet af udskrivninger, samt den gennemsnitlige liggetid, er data afgrænset til udelukkende at tælle udskrivninger i 2010 – dvs. at udskrivningen er fundet sted i 2010.

Antal patienter: Datasættet for 2010 indeholder alle patienter, der har haft en kontakt med det psykiatriske sygehusvæsen i 2010. Når antallet af patienter skal opgøres, tælles antal unikke CPR numre på landsplan. Ved en opgørelse af patienter på f.eks bopælsregion, sygehusregion eller diagnosegrupper vil der være patienter, der har flere diagnoser på et år, behandlet på sygehuse i forskellige regioner, eller boet i forskellige regioner i året. For at alle kategorierne kan summere til landstallet og for ikke at operere med forskellige antal patienter, er det valgt at lade patientens første kontakt i året være betydende for, hvilken diagnosekategori patienten tilhører, samt patientens bopælsregion og sygehusregion. Herved undgås at en patient indgår i flere kategorier, og dermed er dubletter. I den forbindelse skal man være opmærksom på, at det undervurderer antal patienter i hver kategori en smule. Hvis hver sygehusregion opgør antal patienter, vil de således få et lidt højere tal.

Ambulante besøg: Generelt defineres ambulante besøg, som besøg hvor patienten har været til stede på stamafdelingen ambulantly. I denne analyse har ambulante besøg en lidt bredere definition, idet udover besøg hvor patienten har været til stede indgår ligeledes hjemmebesøg, udebesøg og til dels ydelser uden besøg. Der kan registreres flere besøg pr. dag. Flere besøg per dag står for ca. 1 procent af de ambulante besøg, og trækker derfor ikke meget i det store billede.

Børne- og ungdomspsykiatrien er defineret med udgangspunkt af patienternes alder. Det vil sige, at patienter fra 0 til og med 17 år er defineret som behandlet i børne- og ungepsykiatrien. Opdelingen i børne- og ungepsykiatri og voksenpsykiatri sker for at afspejle den opdeling, der ses på afdelingsniveau mellem børne- og ungepsykiatri og voksenpsykiatri. Der kan dog forekomme behandling af børn og unge på voksenpsykiatriske afdelinger og omvendt, og der vil derfor ikke være fuldstændig overensstemmelse mellem alders- og afdelingsdefinitionerne. For eksempel varetages den ambulante behandling af spiseforstyrrelser for personer under 30 år på en børne- og ungdomspsykiatrisk afdeling i Region Nordjylland.

Der er nogle patienter, der fylder 18 år i løbet af året og derfor både tæller med i børne- og ungepsykiatrien og voksenpsykiatrien. Det er få.

DAGS-grupperne i psykiatrien er dannet på baggrund af procedurerne, der er indberettet på dagen for besøget/ydelsen. Det er den dyreste procedure på dagen på den enkelte kontakt, der udløser dags-taksten. Er der flere besøg samme dag på samme kontakt, så udløses proceduretaksten for den dyreste procedure for et af besøgene, plus en besøgstakst for hvert af de øvrige besøg. Hvis der ikke er registreret nogen procedure på besøget, så grupperes til DAGS-gruppen 'Blandet ambulant besøg'.

Inddeling af DAGS grupper i kategorier

Behandlingssamtaler

Blandet ambulant besøg
Familieterapi
Flerfamilieterapi
Individuel psykoterapi
Netværksmøde
Parterapi
Psykoedukation i gruppe
Psykoterapi i gruppe
Samtale med behandlingssigte
Træning af kombinerede psykosociale færdigheder

Diagnostik

Førstegangsbesøg
Psykologisk undersøgelse
Semistruktureret diagnostisk interview
Somatisk udredning

Hjemmebesøg

Hjemmebesøg

Indirekte patientkontakt

Institutionsbesøg
Kontakt med anden myndighed
Samtale med forældre
Samtale med værge
Supervision til institution
Udfærdigelse af erklæring

Psykiatrisk dagbehandling

Psykiatrisk dagbehandling
