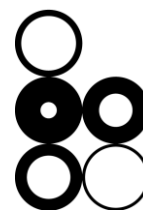


NOTAT

DANSKE
REGIONER



04-12-2012

Benchmarking af psykiatrien 2011

1. Organisering, kapacitet og søgning til psykiatrien

Side 2

Tabel 1. Normerede sengepladser i børne- ungdomspsykiatrien og voksenpsykiatrien inklusiv retspsykiatrien i 2011

Sygehusregion	Børne og ungdomspsykiatrien		Voksenpsykiatrien		
	Antal sengepladser	Sengepladser per 1000 indbygger	Antal sengepladser	Sengepladser per 1000 indbygger	Totale normerede senge
Nordjylland	9,0	0,07	252	0,55	261,0
Midtjylland	49,0	0,17	456*	0,47	505,0
Syddanmark	46,3	0,17	533,4	0,57	579,7
Hovedstaden	64,5	0,18	1103	0,82	1.167,5
Sjælland	32,0	0,18	347	0,54	379,0
Hele landet	200,8	0,16	2691,4	0,59	2.892,2

Kilde: Regionale indberetninger til nøgletal 2011

Anm.: Børne- og ungdomspsykiatrien er defineret som børne- og ungdomspsykiatriske afdelinger, og tilsvarende er voksenpsykiatrien defineret som voksenpsykiatriske afdelinger.

Per 1000 indbyggere er indbyggere i aldersgruppen 0 til og med 17 år i regionen.

*Inklusiv 18 sengepladser forbeholdt retspsykiatriske patienter fra Grønland efter aftale med Grønlands Selvstyre.

Tabel 2. Personalegrupper ansat i børne- og ungdomspsykiatrien i 2011 opdelt på sygehusregion

Sygehusregion	Læger	Psyko- loger	Syge- geple- jer- sker	Sosu	Social- rådgiv- vere	Pæda- goger	Fys- Er- go	Anden sund- fag- gruppe	Samlet perso- nale	Pati- enter per læge eller psyko- log*	Patienter per reste- rende sund- hedsper- sonale*
Nordjylland	19	14	27	5	6	7	0	2	80	32	22
Midtjylland	60	77	105	20	11	63	11	0	347	36	23
Syddanmark	52	49	101	18	19	42	8	0	290	62	33
Hovedstaden	100	70	150	31	17	54	9	2	433	41	27
Sjælland	25	31	49	16	11	24	2	2	160	64	35
Hele landet	257	241	432	90	64	190	30	6	1.310	46	28

Kilde: Regionale indberetninger til nøgletal 2011

Anm: Antal patienter defineret som patienter behandlet på regionens sygehuse.

*Tal er korrigeret d. 1. december 2012 og varierer derfor fra tidligere versioner af benchmarkingrapporten 2011

Tabel 3. Personalegrupper ansat i voksenpsykiatrien i 2011 opdelt på sygehusregion

Sygehusregion	Læ- ger	Psy- kolo- ger	Syge- plejer- sker	Sosu	So- cial al- råd gi- ve- re	Pæ- dago- ger	Fys- Er- go	Anden sund- fag. gruppe	Sam- let per- sonale	Pati- enter per læge eller psyko- log*	Patienter per re- sterende sund- hedsper- sonale*
Nordjylland	98	41	298	219	24	2	22	15	719	56	13
Midtjylland	193	134	584	396	36	71	77	1	1492	59	16
Syddanmark	196	61	551	382	49	6	73	5	1323	100	24
Hovedstaden	418	183	1.035	968	135	50	181	20	2990	51	13
Sjælland	114	52	322	384	28	27	36	7	970	74	15
Hele landet	1.019	471	2.790	2.349	272	156	389	48	7.494	64	16

Kilde: Regionale indberetninger til nøgletal 2011

Anm: Antal patienter defineret som patienter behandlet på regionens sygehuse.

*Tal er korrigeret d. 1. december 2012 og varierer derfor fra tidligere versioner af benchmarkingrapporten 2011

Tabel 4. Antal eksterne henvisninger og afvisninger af henvisninger i børne- og ungdomspsykiatrien opdelt på bopælsregion i 2011.

Bopælsregion	Henvisninger	Henvisninger per 1000 indb.	Afvisninger	Andel afvisnin- ger/annulleringer af henvisninger i %
Nordjylland	1.321	10,7	361	27,3
Midtjylland	3.295	11,6	-	-
Syddanmark	4.555	17,1	504	11,1
Hovedstaden	3.614	10,2	872	24,1
Sjælland	2.899	16,0	693	23,9
Hele landet	15.684	13,1	2.430	15,5

Kilde: Regionale indberetninger til nøgletal 2011

Anm: Henvisninger er defineret som eksterne henvisninger

*Region Hovedstadens afvisninger inkluderer også annulleringer.

Tabel 5. Antal eksterne henvisninger og afvisninger af henvisninger i voksenpsykiatrien opdelt på bopælsregion i 2011.

Bopælsregion	Henvisninger	Henvisninger per 1000 indb.	Afvisninger	Andel afvisninger/annulleringer af henvisninger i %
Nordjylland	4.581	10,0	557	12,2
Midtjylland	12.642	12,9	-	-
Syddanmark	14.173	15,2	1.337	9,4
Hovedstaden	10.908	8,1	1.503	13,8
Sjælland	5.314	8,3	1.129	21,2
Hele landet	47.618	10,9	4.526	9,5

Kilde: Regionale indberetninger til nøgletal 2011

Anm: Henvisninger er defineret som eksterne henvisninger. Tal for afviste/annullerede henvisninger i Region Midtjylland er ikke tilgængelig.

**Region Hovedstadens afvisninger inkluderer også annulleringer.*

2. Antal patienter i psykiatrisk behandling

Side 5

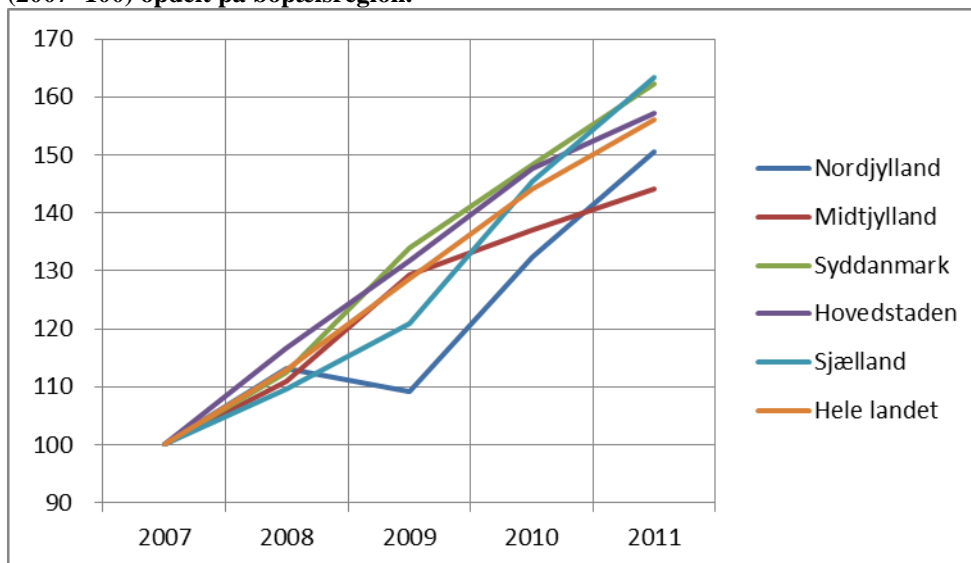
Tabel 6. Antal patienter i psykiatrien opdelt på bopælsregion fra 2007 til 2011.

	2007		2008		2009		2010		2011	
	B&U	Voksen	B&U	Voksen	B&U	Voksen	B&U	Voksen	B&U	Voksen
Nordjylland	915	6.699	1.035	7.063	1.000	7.126	1.211	7.428	1.377	8.059
Midtjylland	3.425	17.310	3.803	17.522	4.432	18.806	4.695	18.980	4.938	19.041
Syddanmark	3.745	22.100	4.216	22.110	5.013	23.668	5.556	24.615	6.079	25.655
Hovedstaden	4.238	28.394	4.945	28.393	5.580	29.370	6.263	29.422	6.663	29.723
Sjælland	2.285	11.961	2.504	12.372	2.763	12.772	3.325	12.771	3.731	13.093
Hele landet	14.608	86.464	16.503	87.460	18.788	91.742	21.050	93.216	22.788	95.571
Hovedtotal	101.072		103.963		110.530		114.266		118.359	

Kilde: Landspatientregistret per 10. marts 2012 og Danmarks Statistik

Anm: Patienter i børne- og ungdomspsykiatrien defineres som patienter i aldersgruppen 0 til og med 17 år og patienter i voksenpsykiatrien defineres som patienter i aldersgruppen 18 år eller derover.

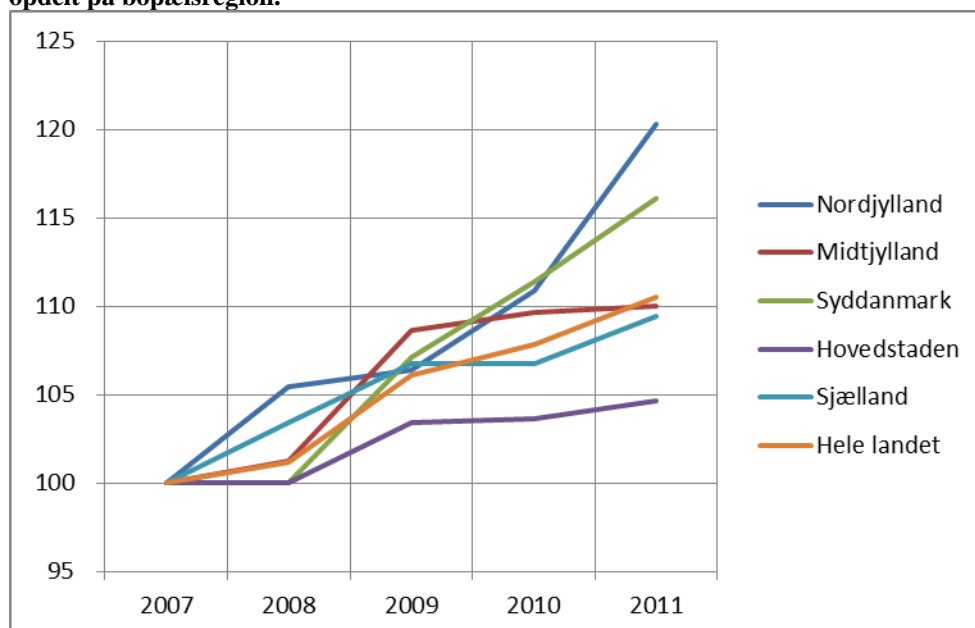
Figur 1. Udviklingen i antallet af patienter i børne- og ungdomspsykiatrien, indeks (2007=100) opdelt på bopælsregion.



Kilde: Landspatientregistret per 10. marts 2012

Anm: Patienter i børne- og ungdomspsykiatrien defineres som patienter i aldersgruppen 0 til og med 17 år.

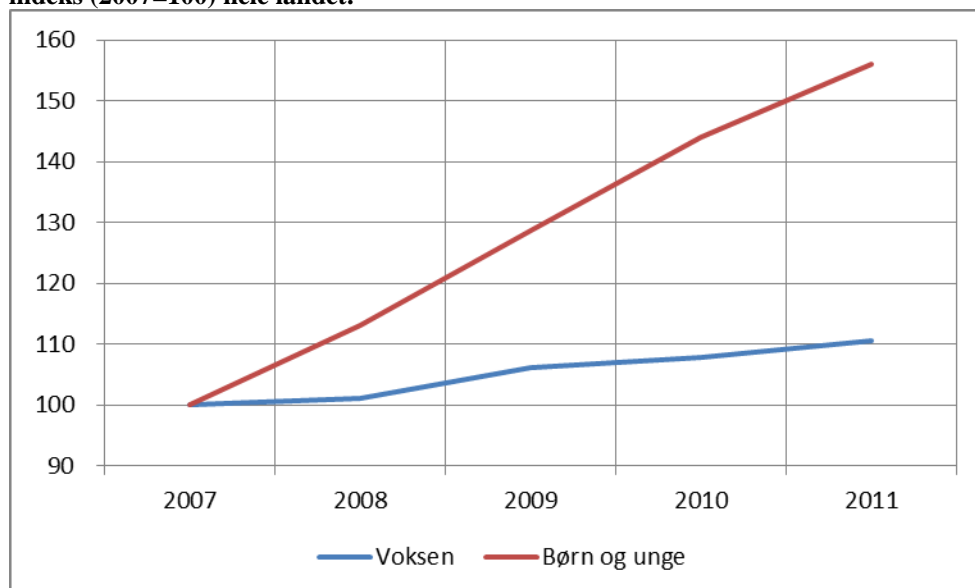
Figur 2. Udviklingen i antallet af patienter i voksenpsykiatrien, indeks (2007=100) opdelt på bopælsregion.



Kilde: Landspatientregistret per 10. marts 2012

Anm.: Voksenpsykiatrien er defineret som patienter i alderen fra 18 år og opefter.

Figur 3. Udviklingen i antallet af patienter i den samlede psykiatri, indeks (2007=100) hele landet.



Kilde: Landspatientregistret per 10. marts 2012

Anm.: Voksenpsykiatrien er defineret som patienter i alderen fra 18 år og opefter.

Anm.: Patienter i børne- og ungdomspsykiatrien defineres som patienter i aldersgruppen 0 til og med 17 år .

3. Aktiviteten i børne- og ungdomspsykiatrien

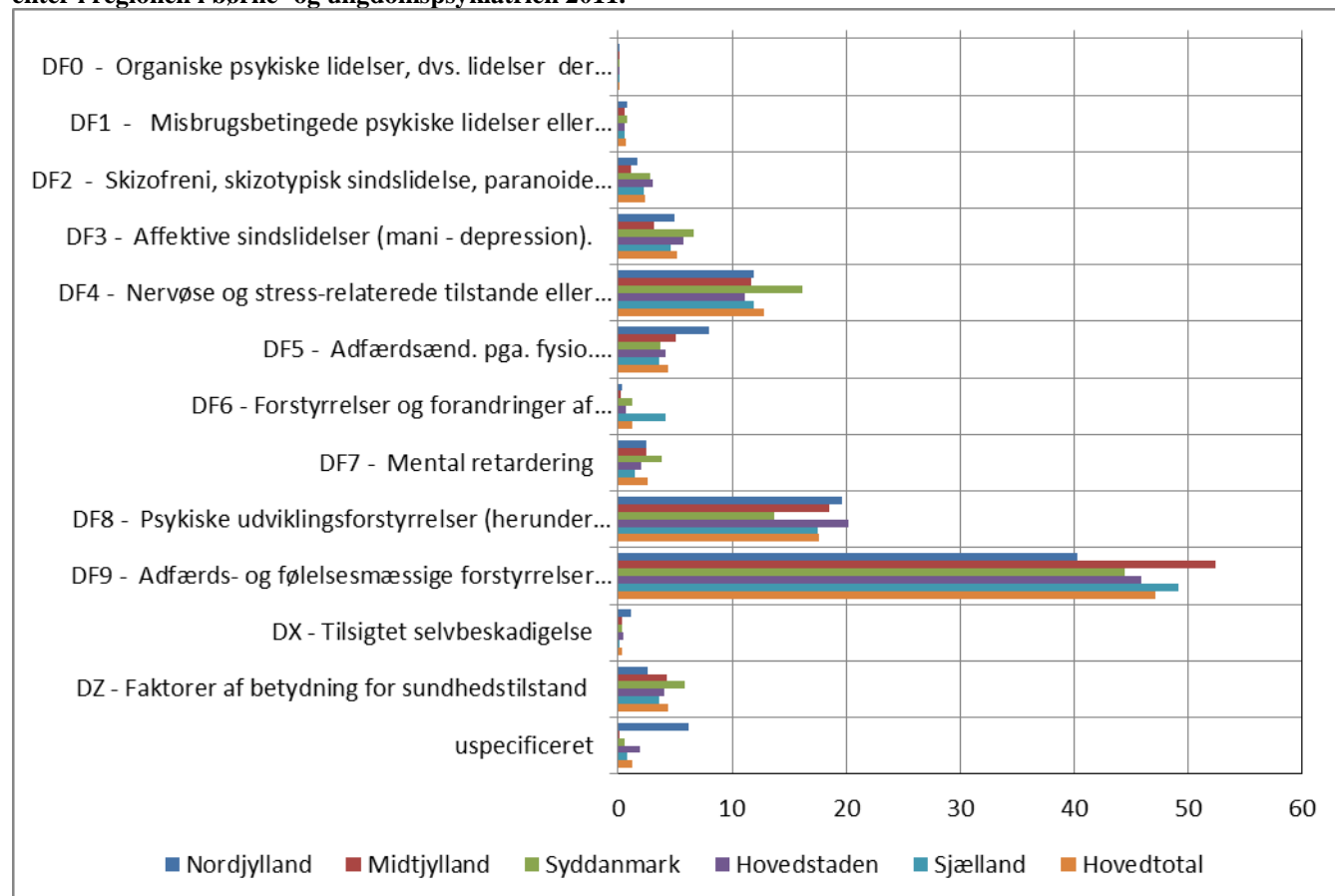
Tabel 7. Antal patienter pr. 1000 indbygger i 2011 i børne- og ungdomspsykiatrien.

Bopælsregion	Antal patienter	Antal patienter per 1000 indb.	Andel indbyggere i psykiatrisk behandling i %
Nordjylland	1.377	11	1,1
Midtjylland	4.938	17	1,7
Syddanmark	6.079	23	2,3
Hovedstaden	6.663	19	1,9
Sjælland	3.731	21	2,1
Hele landet	22.788	19	1,9

Kilde: Landspatientregistret per 10. marts 2012

Anm.: Børne- og ungdomspsykiatrien er defineret som patienter i alderen til og med 17 år og andel i behandling er beregnet på baggrund af indbyggere i aldersgruppen 0 til og med 17 år

Figur 4. Patienter med en given ICD-10 diagnose som andel af det samlede antal patienter i regionen i børne- og ungdomspsykiatrien 2011.



Kilde: Landspatientregistret per 10. marts 2012

Anm.: Børne- og ungdomspsykiatrien er defineret som patienter i alderen til og med 17 år.

Anm.: Den enkelte patients diagnose er den, som blev stillet ved første kontakt i året 2011.

Anm: Søjler summerer til 100 procent for hver farve

Tabel 8. Udskrivninger i børne- og ungdomspsykiatrien i 2010 og 2011 opdelt på bopælsregion.

Side 8

Bopælsregion	Antal udskrivninger		Gennemsnitlig indlæggelsestid (dage)		Antal udskrivninger pr. 1000 indb.	Akutte indlæggelser, andel af alle indlæggelser*
	2010	2011	2010	2011	2011	2011
Nordjylland	148	157	20,2	22,3	1,3	76
Midtjylland	327	264	30,6	39,1	0,9	51
Syddanmark	261	249	39,5	37,8	0,9	73
Hovedstaden	390	410	57,2	53,1	1,2	60
Sjælland	324	347	33,2	23,2	1,9	84
Hele landet	1.450	1.427	38,9	37,2	1,2	68

Kilde: Landspatientregistret per 10. marts 2012.

Anm.: Udskrivningsdatoen har fundet sted i 2011.

Anm.: Børne- og ungdomspsykiatrien er defineret som patienter i alderen til og med 17 år.

* Teknisk set er det udskrivninger, hvor indlæggelsen skete akut

Tabel 9. Belægningsprocent i børne- og ungdomspsykiatrien i 2011 opdelt på sygehusregion

Sygehusregion	Belægningsprocent i børne- og ungdomspsykiatrien i %
Nordjylland	79
Midtjylland	88
Syddanmark	81
Hovedstaden	94
Sjælland	75

Kilde: Regionale indberetninger og beregninger.

Anm: Belægningsprocent er beregnet som forholdet mellem sengedage og disponible sengepladser.

Tabel 10. Antal sengedage i børne- og ungdomspsykiatrien i 2011 opdelt på bopælsregion

Bopælsregion	Antal sengedage i året	Antal sengedage pr. 1000 indbygger
Nordjylland	3.501	28,3
Midtjylland	10.315	36,2
Syddanmark	9.411	35,4
Hovedstaden	21.791	61,3
Sjælland	8.049	44,4
Hele landet	53.067	43,8

Kilde: Landspatientregistret per 10. marts 2012

Anm.: Børne- og ungdomspsykiatrien er defineret som patienter i alderen til og med 17 år.

Tabel 11. Genindlæggelser indenfor 30 dage i børne- og ungdomspsykiatrien i 2011 opdelt på bopælsregion.

Bopælsregion	Antal genindlæggelser		Genindlæggelser per 1000 indbyggere	Andel genindlæggelser af samlede indlæggelser
	2010	2011		
Nordjylland	14	20	0,16	12,7
Midtjylland	44	22	0,08	8,3
Syddanmark	29	20	0,08	8,0
Hovedstaden	63	51	0,14	12,4
Sjælland	31	49	0,27	14,1
Hele landet	181	162	0,13	11,4

Kilde: Landspatientregistret per 10. marts 2012

Anm.: Børne- og ungdomspsykiatrien er defineret som patienter i alderen til og med 17 år.

Anm.: Genindlæggelser er defineret som en indlæggelse indenfor 30 dage efter udskrivning.

Tabel 12. Ambulante besøg i børne- og ungdomspsykiatrien i 2011 opdelt på bopælsregion.

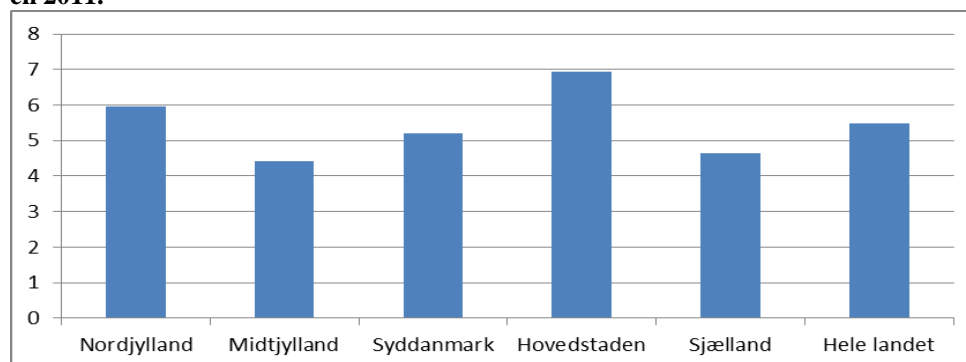
Bopælsregion	Antal ambulante besøg		Antal ambulante besøg pr. 1000 indb.
	2010	2011	
Nordjylland	8.204	8.215	66
Midtjylland	20.309	21.854	77
Syddanmark	29.537	31.730	119
Hovedstaden	40.123	46.217	130
Sjælland	15.592	17.384	96
Hele landet	113.765	125.400	104

Kilde: Landspatientregistret per 10. marts 2012.

Anm.: Børne- og ungdomspsykiatrien er defineret som patienter i alderen til og med 17 år.

Anm: Ambulante besøg inkluderer ambulante besøg og (ude besøg).

Figur 5. Antal ambulante besøg per ambulans patient i børne- og ungdomspsykiatrien 2011.



Kilde: Landspatientregistret per 10. marts 2012.

Anm.: Børne- og ungdomspsykiatrien er defineret som patienter i alderen til og med 17 år.

Tabel 13. Typer af ambulante besøg i børne- og ungdomspsykiatrien i 2011 opdelt på bopælsregion.

Bopælsregion	Behandlingssamtaler	Diagnostik	Hjemmebesøg	Indirekte patientkontakt	Psykiatrisk dagbehandling	I alt
Nordjylland	4.578	2.038	82	155	1.362	8.215
Midtjylland	13.915	4.390	566	776	2.207	21.854
Syddanmark	19.713	6.235	982	565	4.235	31.730
Hovedstaden	26.730	7.126	1.101	1.898	9.362	46.217
Sjælland	10.741	4.736	90	1.657	160	17.384
Hele landet	75.677	24.525	2.821	5.051	17.326	125.400

Kilde: Landspatientregistret per. 10. marts 2012.

Anm: Børne- og ungdomspsykiatrien er defineret som patienter i alderen til og med 17 år

Anm: De ambulante besøg er kategoriseret på baggrund af DAGS gruppering

Tabel 14. Antal af ambulante ydelser der ikke defineres som ambulante besøg i børne og ungdomspsykiatrien opdelt på bopælsregion.

Bopælsregion	Antal "Ikke besøg"	Antal "ikke besøg" per ambulant besøg
Nordjylland	5.497	0,7
Midtjylland	28.534	1,3
Syddanmark	20.981	0,7
Hovedstaden	24.673	0,5
Sjælland	11.123	0,6
Hele landet	90.808	0,7

Kilde: Landspatientregistret per. 10. marts 2012.

Anm: Jævnfør fællesindholdet for patientregistrering er det ikke alle ambulante ydelser, der kan registreres som et ambulant besøg. Disse ydelser kaldes "ikke besøg". Det er et krav at patienten er til stede, for at det kan kaldes et ambulant besøg.

Tabel 15. Ambulante besøg fordelt på offentlige og private sygehuse i børne- og ungdomspsykiatrien i 2011.

Bopælsregion	Ambulante besøg i offentligt regi	Ambulante besøg i privat regi
Nordjylland	7.142	1.073
Midtjylland	21.427	427
Syddanmark	31.645	85
Hovedstaden	43.949	2.268
Sjælland	17.178	206
Hele landet	121.341	4.059

Kilde: Landspatientregistret per 10. marts 2012.

4. Aktiviteten i voksenpsykiatrien

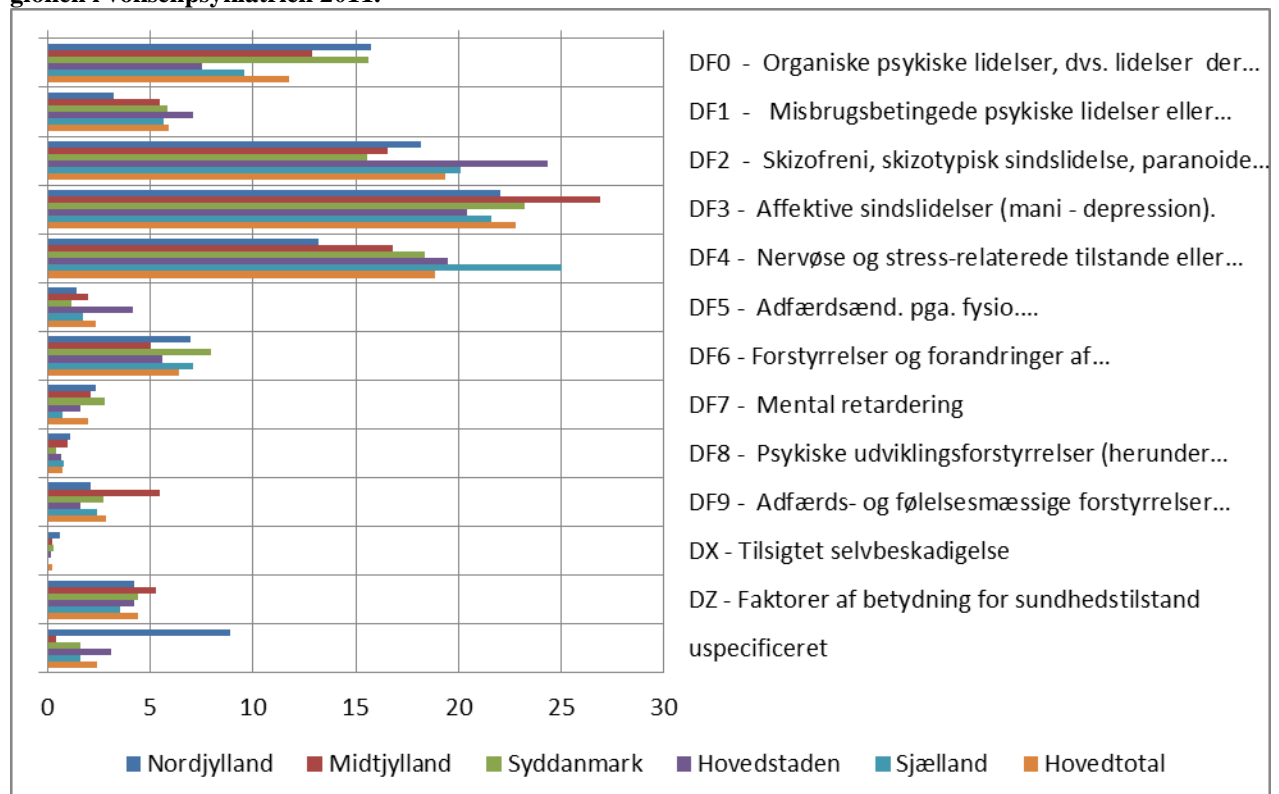
Tabel 16. Antal patienter i behandling i voksenpsykiatrien 2011 opdelt på bopælsregion.

Bopælsregion	Antal patienter	Antal patienter pr. 1000 indb
Nordjylland	8.059	18
Midtjylland	19.041	20
Syddanmark	25.655	27
Hovedstaden	29.723	22
Sjælland	13.093	21
Hele landet	95.571	22

Kilde: Landspatientregistret per 10. marts 2012.

Anm.: Tallene drejer sig om patienter, der enten er i ambulant og eller stationær behandling.

Figur 6. Patienter med en given ICD-10 diagnose som andel af samlede patienter i regionen i voksenpsykiatrien 2011.



Kilde: Landspatientregistret per 10. marts 2012.

Anm.: Voksenpsykiatrien er defineret som patienter i alderen fra 18 år og opefter.

Anm.: Den enkelte patients diagnose er den, som blev stillet ved første kontakt i året 2011.

Anm.: Søjler summerer til 100 procent for hver farve

Tabel 17. Antal udskrivninger og liggetid i voksenpsykiatrien 2011.

Bopælsregion	Antal udskrivninger		Gennemsnitlig indlæggelsestid (dage)		Antal udskrivninger pr. 1000 indb.	Andel akutte indlæggelser af alle indlæggelser*
	2010	2011	2010	2011	2011	2011
Nordjylland	2.670	2.862	35,4	31,7	6,3	89
Midtjylland	7.904	6.854	18,4	25,4	7,0	91
Syddanmark	8.232	8.818	21,7	20,5	9,4	91
Hovedstaden	15.536	16.275	25,0	21,2	12,1	90
Sjælland	5.057	5.359	23,6	20,2	8,4	93
Hele landet	39.399	40.168	23,5	23,7	9,2	91

Kilde: Landspatientregistret per 10. marts 2012.

Anm.: Voksenpsykiatrien er defineret som patienter i alderen fra 18 år og opefter.

Anm.: Udskrivningsdatoen har fundet sted i 2010 eller 2011.

Anm.: Indlæggelsestiden dækker over antallet af sengedage i sygehusudskrivningen, hvor sygehusudskrivningen fandt sted i 2011.

* Teknisk set er det udskrivninger, hvor indlæggelsen skete akut

Tabel 18. Andel af udskrivningerne, hvor indlæggelsestiden er over 1 dag, voksenpsykiatrien, 2011.

Bopælsregion	i %
Nordjylland	85
Midtjylland	77
Syddanmark	78
Hovedstaden	68
Sjælland	69
Hele landet	73

Kilde: Landspatientregistret per 10. marts 2012.

Anm.: Voksenpsykiatrien er defineret som patienter i alderen fra 18 år og opefter.

Tabel 19 Belægningsprocent i voksenpsykiatrien i 2011

Sygehusregion	Belægningsprocent i voksenpsykiatrien i %
Nordjylland	94
Midtjylland	96
Syddanmark	97
Hovedstaden	95
Sjælland	87

Kilde: Regionale indberetninger til nøgletal 2011.

Anm: Belægningsprocent er beregnet som forholdet mellem sengedage og disponible sengepladser.

Anm: Voksenpsykiatrien er defineret som patienter på 18 år eller derover.

Tabel 20. Antal sengedage i året i voksenpsykiatrien 2011.

Bopælsregion	Antal sengedage i 2011	Antal sengedage pr. 1000 indbygger
Nordjylland	90.611	198,7
Midtjylland	173.874	178,1
Syddanmark	180.491	193,1
Hovedstaden	344.233	256,2
Sjælland	108.172	169,4
Hele landet	950.448	218,5

Kilde: Landspatientregistret per 10. marts 2012.

Anm.: Voksenpsykiatrien er defineret som patienter i alderen fra 18 år og opefter.

Tabel 21. Genindlæggelser* indenfor 30 dage i voksenpsykiatrien 2011 opdelt på bopælsregion.

Bopælsregion	Antal genindlæggelser		Genindlæggelser per 1000 indbyggere i 2011	Andel genindlæggelser af samlede indlæggelser i 2011 i %
	2010	2011		
Nordjylland	424	369	0,81	12,9
Midtjylland	1.989	1.373	1,41	20,0
Syddanmark	2.043	1.677	1,79	19,0
Hovedstaden	3.836	3.744	2,79	23,0
Sjælland	1.101	1.030	1,61	19,2
Hele landet	9.393	8.193	1,88	20,4

Kilde: Landspatientregistret per 10. marts 2012.

Anm.: Genindlæggelser er defineret som en akut indlæggelse indenfor 30 dage efter udskrivning.

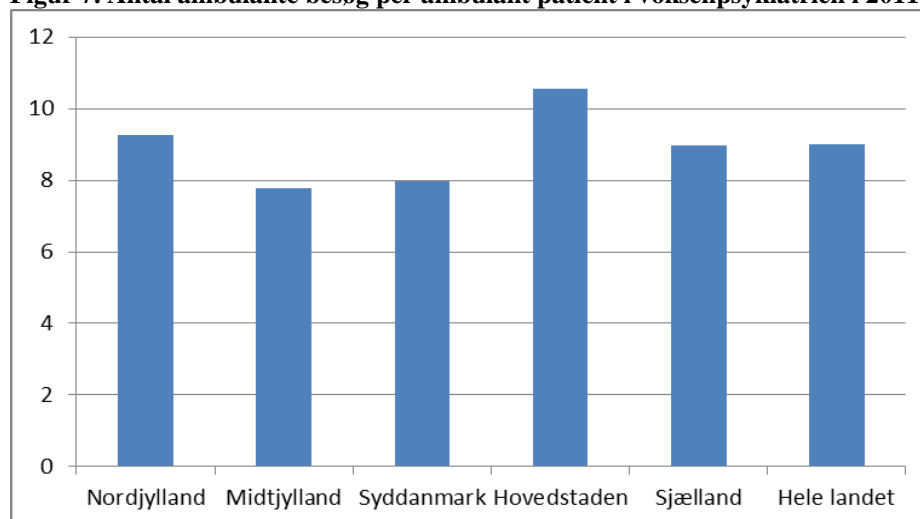
* Teknisk set er det udskrivninger, hvor indlæggelsen var en genindlæggelse.

Tabel 22. Antal ambulante besøg i voksenpsykiatrien 2011 opdelt på bopælsregion.

Bopælsregion	Antal ambulante besøg		Antal ambulante besøg pr. 1000 indb. i 2011
	2010	2011	
Nordjylland	63.047	72.633	159
Midtjylland	148.885	146.416	150
Syddanmark	188.449	200.407	214
Hovedstaden	300.648	312.334	232
Sjælland	107.727	110.921	174
Hele landet	808.756	842.711	194

Kilde: Landspatientregistret per 10. marts 2012.

Anm.: Voksenpsykiatrien er defineret som patienter i alderen fra 18 år og opefter.

Figur 7. Antal ambulante besøg per ambulans patient i voksenpsykiatrien i 2011.

Kilde: Landspatientregistret per 10. marts 2012.

Anm.: Voksenpsykiatrien er defineret som patienter i alderen fra 18 år og opefter.

Tabel 23 Typer af ambulante besøg i voksenpsykiatrien i 2011 opdelt på bopælsregion.

Bopælsregion	Behandlings-samtaler	Diagnostik	Hjemme besøg	Indirekte patientkontakt	Psykiatrisk dagbehandling
Nordjylland	48.407	3.624	20.171	347	84
Midtjylland	96.112	11.717	27.236	1.149	10.202
Syddanmark	127.889	15.363	50.533	1.353	5.269
Hovedstaden	235.289	10.361	46.139	2.027	18.518
Sjælland	74.520	5.207	25.135	1.749	4.310
Hele landet	582.217	46.272	169.214	6.625	38.383

Kilde: Landspatientregistret per 10. marts 2012.

Anm.: Voksenpsykiatrien er defineret som patienter i alderen fra 18 år og opefter.

Anm.: De ambulante besøg er kategoriseret på baggrund af DAGS gruppering

Tabel 24. Antal af ambulante ydelser der ikke defineres som ambulante besøg i voksenpsykiatrien opdelt på bopælsregion.

Bopælsregion	Antal "Ikke besøg"	Antal "ikke besøg" per ambulans besøg
Nordjylland	25.596	0,4
Midtjylland	94.134	0,6
Syddanmark	90.411	0,5
Hovedstaden	129.946	0,4
Sjælland	38.339	0,3
Hele landet	378.426	0,5

Kilde: Landspatientregistret per 10. marts 2012.

Anm.: Jævnfør fællesindholdet for patientregistrering er det ikke alle ambulante ydelser, der kan registreres som et ambulans besøg. Disse ydelser kaldes "ikke besøg". Det er et krav at patienten er til stede, for at det kan kaldes et ambulans besøg.

Tabel 25. Ambulante besøg fordelt på offentlige og private sygehuse i voksenpsykiatrien 2011.

Side 15

Bopælsregion	Offentlig	Privat
Nordjylland	72.620	13
Midtjylland	146.407	9
Syddanmark	200.392	15
Hovedstaden	308.015	4.319
Sjælland	110.841	80
Hele landet	838.275	4.436

Kilde: Landspatientregistret per 10. marts 2012 og Danmarks Statistik.

Anm.: Voksenpsykiatrien er defineret som patienter i alderen fra 18 år og opefter.

Anm: Registreringskvaliteten forventes at være lav for det private, da det er et nyopstartet område

5. Absenteringer i Psykiatrien

Tabel 26. Absenteringer fra retspsykiatriske afdelinger i 2011

Bopælsregion	Rømning	Undvigelse	Udeblivelser
Nordjylland	3	2	1
Midtjylland*	1	8	2
Syddanmark	2	1	4
Hovedstaden**	-	-	-
Sjælland	2	2	3
Hele landet	8	13	10

*Regionen mangler indberetning for perioden 1. januar 2011-31. marts 2011

**Regionerne har ikke været i stand til at indberette disse opgørelser

Kilde: Regionale indberetninger

Anm: Rømninger er defineret som flugt fra lukket afsnit eller lukket have. Undvigelse er situationer, hvor patienter stikker af fra ledsagende personale. Udeblivelser er situationer, hvor patienten ikke kommer tilbage eller kommer for sent tilbage fra uledsaget udgang.

6. Mellemregional aktivitet

Side 16

Tabel 27. Mellemregionale udskrivninger i den samlede psykiatri 2011.

		Bopælsregion					Hele landet
		Nordjylland	Midtjylland	Syddanmark	Hovedstaden	Sjælland	
Sygehusregion	Nordjylland	2.931	36	11	10	2	2.990
	Midtjylland	46	6.926	33	36	10	7.051
	Syddanmark	10	72	8.932	36	12	9.062
	Hovedstaden	29	69	77	16.530	223	16.928
	Sjælland	3	15	14	73	5.459	5.564
	Hele landet	3.019	7.118	9.067	16.685	5.706	41.595

Kilde: Landspatientregistret per 10. marts 2012.

Anm.: Tabellen skal fortolkes således at der eksempelvis er 29 udskrivninger, hvor patienten har bopæl i Region Nordjylland, men udskrivningen er fundet sted i Region Hovedstaden.

Tabel 28. Mellemregionale udskrivninger i den samlede psykiatri 2011.

	Nordjylland	Midtjylland	Syddanmark	Hovedstaden	Sjælland
Antal udskrivninger af en regions borgere, der er sket fra et sygehus uden for bopælsregion	88	192	135	155	247
Andelen af udskrivninger foretaget af andre regioner end bopælsregionen	2,9%	2,7%	1,5%	0,9%	4,3%
Antal udskrivninger der er sket af borgere udenfor sygehusregionen	59	125	130	398	105
Andelen af regionens udskrivninger, der er på andre regionernes borgere	2,0%	1,8%	1,4%	2,4%	1,8%

Kilde: Landspatientregistret per 10. marts 2012.

Anm.: Tabellen skal fortolkes således at der eksempelvis var 88 udskrivninger af borgere fra Region Nordjylland, fra et sygehus der ikke er beliggende i Region Nordjylland. Ligeledes er der 59 udskrivninger på et sygehus i Region Nordjylland, der er relateret til borgere uden for regionen.

7. Færdigbehandlinger

Side 17

Tabel 29. Færdigbehandlede sengedage opdelt på bopælsregion i den samlede psykiatri 2011.

	Færdigbehandlede antal sengedage	Antal sygehusudskrivninger	Gns. liggetid for færdigbehandlede
Bopælsregion			
Nordjylland	2.647	71	37
Midtjylland	4.309	99	44
Syddanmark	3.756	118	32
Hovedstaden	16.454	356	46
Sjælland	2.495	86	29
Hele landet	29.661	730	41

Kilde: eSundhed.

8. Økonomi og udgifter

Side 18

Tabel 30. De tilrettede driftsudgifter i børne- og ungdomspsykiatrien i 2011 på baggrund af regnskabsindberetningerne opdelt på sygehusregion. 2011 pl.

Sygehusregion	De tilrettede driftsudgifter i 1000 kr.		Vækst	Udgifter i 2011 per indb. i regionen	Udgifter i 2011 per patient i sygehusregionen
	2011	2010	%	I kr.	
Nordjylland	70.752	73.668	-4,0	571	67.641
Midtjylland	286.755	279.783	2,5	1.007	58.641
Syddanmark	248.489	237.947	4,4	935	39.944
Hovedstaden	341.085	321.377	6,1	959	48.484
Sjælland	157.438	157.770	-0,2	869	43.781
Hele landet	1.104.519	1.070.545	3,2	912	48.469

Kilde: Sygehusenes regnskabsoplysninger, SSI september 2012.

Anm: Indbyggere er personer i alderen 0 til og med 17 år.

Anm: Antal patienter er patienter behandlet på sygehuse i regionen. Se metoden for opgørelse af patienter i dokumentationsafsnittet

Anm: Børne- og ungdomspsykiatrien er defineret på baggrund af afdelinger ved beregning af de tilrettede driftsudgifter, mens antal patienter i børne- og ungdoms er defineret på baggrund af alder.

Tabel 31. De tilrettede driftsudgifter i voksenpsykiatrien i 2011 på baggrund af regnskabsindberetningerne opdelt på sygehusregion. 2011 pl.

Sygehusregion	De tilrettede driftsudgifter i 1000 kr.		Vækst	Udgifter i 2011 per indb. i regionen	Udgifter i 2011 per patient i sygehusregionen
	2011	2010	%	I kr.	
Nordjylland	509.578	482.556	5,6	1.117	65.172
Midtjylland	1.183.376	1.152.572	2,7	1.212	61.744
Syddanmark	1.079.857	987.083	9,4	1.155	42.207
Hovedstaden	2.593.126	2.577.461	0,6	1.930	84.414
Sjælland	766.991	770.507	-0,5	1.201	62.448
Hele landet	6.132.927	5.970.179	2,7	1.410	64.171

Kilde: Sygehusenes regnskabsoplysninger, SSI september 2012.

Anm: Indbyggere er personer i antallet af personer i alderen 18 år eller derover.

Anm: Voksenpsykiatrien er defineret på baggrund af afdelinger ved beregning af de tilrettede driftsudgifter, mens antal patienter i voksenpsykiatrien er defineret på baggrund af alder. Se metoden for opgørelse af patienter i dokumentationsafsnittet

Anm: Region Sjællands Sikringen er ekskluderet i opgørelsen af driftsudgifterne, samt af antallet af patienter.

Tabel 32. Tilnærmet produktionsværdi set i forhold til de tilrettede driftsudgifter i børne- og ungdomspsykiatrien i 2011 opdelt på sygehusregion i 1000 kr. 2011 pl.

Sygehusregion	Driftsudgifter (1.000 kr.)	DRG/DAGS værdi i alt (1.000 kr.)	Værdi set i forhold til driftsudgifterne
Nordjylland	70.752	90.587	1,28
Midtjylland	286.755	176.467	0,62
Syddanmark	248.489	211.172	0,85
Hovedstaden	341.085	376.375	1,10
Sjælland	157.438	180.154	1,14
Hele landet	1.104.519	1.034.755	0,94

Kilde: Sygehusenes regnskabsoplysninger, SSI. Landspatientregistret per 10. marts 2012.

Tabel 33. Tilnærmet produktionsværdi set i forhold til de tilrettede driftsudgifter i voksenpsykiatrien i 2011 opdelt på sygehusregion i 1000 kr. 2011 pl.

Sygehusregion	Driftsudgifter (1.000 kr.)	DRG/DAGS værdi i alt (1.000 kr.)	Værdi set i forhold til driftsudgifterne
Nordjylland	509.578	496.583	0,97
Midtjylland	1.183.376	1.215.709	1,03
Syddanmark	1.079.857	1.346.175	1,25
Hovedstaden	2.593.126	2.428.973	0,94
Sjælland	766.991	787.287	1,03
Hele landet	6.132.927	6.274.727	1,02

Kilde: Sygehusenes regnskabsoplysninger, SSI. Landspatientregistret per 10. marts 2012.

Kilde

Datakilden er Landspatientregistret per 10. marts 2011, hvilket vil sige årsopgørelsen. Da Landspatientregistret er et løbende register vil der kunne være blevet registreret mere aktivitet ved senere opgørelser. Derfor vil der være forskel mellem disse tal og tal trukket fra senere datasæt. Data er afgrænset til offentlig betalt psykiatrisk behandling, hvilket vil sige aktivitet i det offentlige, samt det aktivitet der er registreret af de private udbydere i Landspatientregistret.

Data vedrørende de tilrettede driftsudgifter er fra Statens Serum Instituts opgørelse af regnskabsoplysningerne. Her er afgrænset til udgifter til psykiatriske sygehuse, og driftsudgifterne er beregnet ved at summere skema 1-3 og fratække skema 4-7. Se Sundhedsstyrelsens vejledning i de tilrettede driftsudgifter. Derudover er der for Region Sjælland ekskluderet udgifter til Sikringen.

Korrektioner

En række af aktivitetsmålene er opgjort per 1.000 indbyggere i regionen, for at mindske udsving, der skyldes forskel i regionernes befolkningsgrundlag. Sammenligningen gøres dermed lettere på tværs af regionerne. Der er ikke standardiseret for køn og alder m.v.. Når der justeres for befolkningsantal, så vil det altid være befolkningsantallet i den relevante aldersgruppe. Dvs. ses på aktivitet i børne- og ungdomspsykiatrien så sammenholdes med befolkningen i aldersgruppen 0 til og med 17 år, og tilsvarende er voksenpsykiatrien sammenholdt med befolkningen i aldersgruppen over 17 år.

Metodevalg

Alle analyser er opdelt på bopælsregion, hvis ikke andet er noteret. I produktivitet- og udgiftsopgørelserne er analysen opdelt på sygehusregion.

I de analyser hvor der ses på antallet af udskrivinger, samt den gennemsnitlige liggetid, er data afgrænset til udelukkende at tælle udskrivinger i 2011 – dvs. at udskrivingen er fundet sted i 2011. Så hvis en patient stadig er under indlæggelse tælles denne ikke med i udskrivningsopgørelsen.

Antal patienter: Datasættet for 2011 indeholder alle patienter, der har haft en kontakt med det psykiatriske sygehusvæsen i 2011. Når antallet af patienter skal opgøres, tælles antal unikke CPR numre på landsplan. Ved en opgørelse af patienter på f.eks bopælsregion, sygehusregion eller diagnose-

grupper vil der være patienter, der har flere diagnoser på et år, behandlet på sygehuse i forskellige regioner, eller boet i forskellige regioner i året. For at alle kategorierne kan summere til landstallet og for ikke at operere med forskellige antal patienter, er det valgt at lade patientens første kontakt i året være betydende for, hvilken diagnosekategori patienten tilhører, samt patientens bopælsregion og sygehusregion. Herved undgås at en patient indgår i flere kategorier, og dermed er dubletter. I den forbindelse skal man være opmærksom på, at det undervurderer antal patienter i hver kategori en smule. Hvis hver sygehusregion opgør antal patienter, vil de således få et lidt højere tal.

Ambulante besøg: Generelt defineres ambulante besøg, som besøg hvor patienten har været ambulat til stede på stamafdelingen. I denne analyse har ambulante besøg en lidt bredere definition, idet udover besøg hvor patienten har været til stede indgår ligeledes hjemmebesøg og udebesøg. Der kan registreres flere besøg pr. dag. Flere besøg per dag står for ca. 1 procent af de ambulante besøg, og trækker derfor ikke meget i det store billede.

Børne- og ungdomspsykiatrien er defineret med udgangspunkt af patienternes alder. Det vil sige, at patienter fra 0 til og med 17 år er defineret som behandlet i børne- og ungdomspsykiatrien. Opdelingen i børne- og ungdomspsykiatri og voksenpsykiatri sker for at afspejle den opdeling, der ses på afdelingsniveau mellem børne- og ungdomspsykiatri og voksenpsykiatri. Der kan dog forekomme behandling af børn og unge på voksenpsykiatriske afdelinger og omvendt, og der vil derfor ikke være fuldstændig overensstemmelse mellem alders- og afdelingsdefinitionerne. For eksempel varetages den ambulante behandling af spiseforstyrrelser for personer under 30 år på en børne- og ungdomspsykiatrisk afdeling i Region Nordjylland.

Der er nogle patienter, der fylder 18 år i løbet af året og derfor både tæller med i børne- og ungdomspsykiatrien og voksenpsykiatrien. Det er få.

Beregning af DRG og DAGS takster

DAGS-grupperne i psykiatrien er dannet på baggrund af procedurerne, der er indberettet på dagen for besøget/tydelsen. Det er den dyreste procedure på dagen på den enkelte kontakt, der udløser dags-taksten. Er der flere besøg samme dag på samme kontakt, så udløses proceduretaksten for den dyreste procedure for et af besøgene, plus en besøgstakst for hvert af de øvrige besøg. Hvis der ikke er registreret nogen procedure på besøget, så grupperes til DAGS-gruppen 'Blandet ambulat besøg'.

Behandlingssamtaler

Blandet ambulat besøg
Familieterapi
Flerfamilieterapi
Individuel psykoterapi
Netværksmøde
Parterapi
Psykoedukation i gruppe
Psykoterapi i gruppe
Samtale med behandlingssigte
Træning af kombinerede psykosociale færdigheder

Diagnostik

Førstegangsbesøg
Psykologisk undersøgelse
Semistruktureret diagnostisk interview
Somatisk udredning

Hjemmebesøg

Hjemmebesøg

Indirekte patientkontakt

Institutionsbesøg
Kontakt med anden myndighed
Samtale med forældre
Samtale med værge
Supervision til institution
Udfærdigelse af erklæring

Psykiatrisk dagbehandling

Psykiatrisk dagbehandling
