

Fælles arbejdsmiljødata 2015

- Arbejdsmiljødata i regionerne

Danske Regioner, marts 2017



Indhold

1. Indledning	3
2. Arbejdsulykker i de fem regioner	4
2.1 Arbejdsulykker fordelt efter område	7
2.1.1 Det somatiske område.....	7
2.1.2 Det psykiatriske område	8
2.1.3 Det sociale område	9
2.1.4 Det øvrige område	10
3. Erhvervssygdomme.....	11
4. Arbejdstilsynets reaktioner og tilsynsbesøg.....	14
4.1 Arbejdstilsynets tilsynsreaktioner 2015.....	15
4.2 Arbejdstilsynets tilsynsbesøg i 2015	18

1. Indledning

De fem regioner har siden 2012 årligt sammenstillet en række data på arbejdsmiljøområdet primært vedr. ulykker, men også for andre områder. Formålet er at tegne et generelt billede af hhv. arbejdsulykker, erhvervssygdomme og Arbejdstilsynets indsats.

Data på tværs af regionerne kan anvendes i forebyggelsessammenhænge og til at understøtte kvalitet og effektivitet på de regionale arbejdspladser. Formålet er at understøtte det bedst mulige arbejdsmiljø på de regionale arbejdspladser, hvor blandt andet best practice kan medvirke til at forbedre forebyggelsesarbejdet og dermed reducere antallet af ulykker og erhvervssygdomme.

Rapporten præsenterer overordnet de samlede arbejdsmiljødata for regionerne i 2014 og 2015 samt udviklingen siden 2012 – og for erhvervssygdomme siden 2010.

2. Arbejdsulykker i de fem regioner

Nedenstående tabel viser det samlede antal ansatte fordelt efter de fem regioner.

Tabel 1: Antal ansatte i regionerne i 2015 og ændring i forhold til 2014

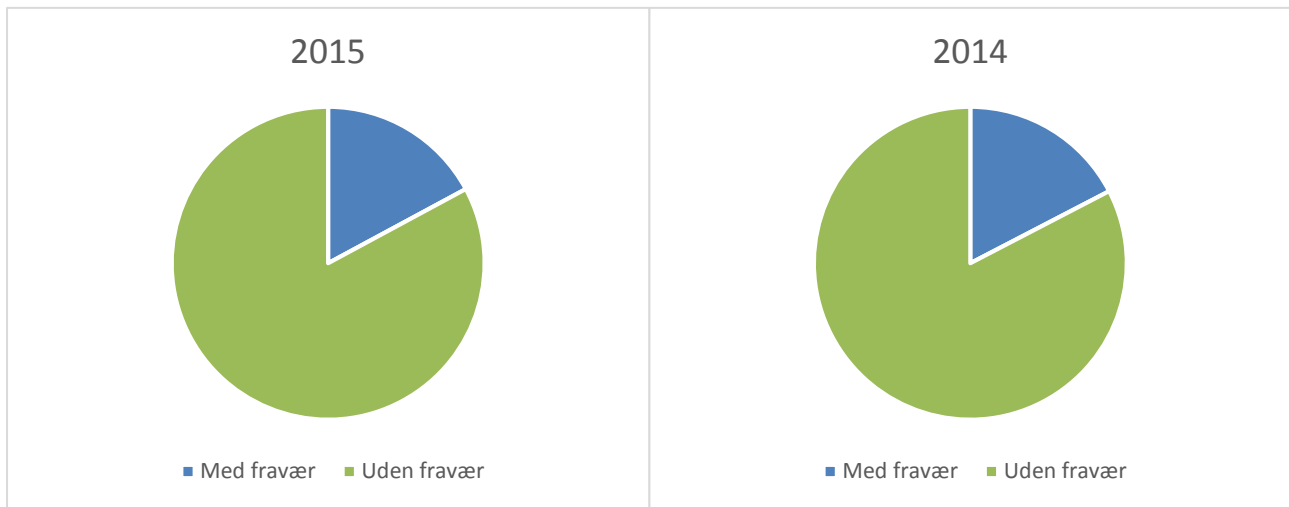
Region	Antal Årsværk	Ændring	Ansatte på heltid	Ændring	Ansatte på deltid	Ændring
Hovedstaden	39.326	-32	27.637	54	11.068	-115
Sjælland	15.803	112	10.679	87	4.904	-34
Midtjylland	27.535	114	18.862	205	8.176	-28
Syddanmark	24.329	51	16.158	-58	7.872	51
Nordjylland	12.400	-104	9.129	-43	3.107	6
I alt	119.393	142	82.465	244	35.128	-120

Kilde: KRL

Arbejdsulykker med mere end én dags uarbejdsdygtighed skal anmeldes til Arbejdstilsynet, som i samarbejde med Arbejdsskadestyrelsen har udviklet EASY til elektronisk anmeldelse af arbejdsskader. I EASY kan ulykker anmeldes til både Arbejdstilsynet og forsikringsselskabet. Det er kun de anmeldelsespligtige arbejdsulykker, der videresendes til Arbejdstilsynet.

Nedenstående diagram viser fordelingen af de hhv. 11.578 og 11.511 anmeldte arbejdsulykker i 2014 og 2015 opdelt efter arbejdsulykker henholdsvis med og uden fravær.

Figur 1: Anmeldte arbejdsulykker i 2014 og 2015



Kilde: Regionernes egne opgørelser

Det ses at ud af de i alt 11.578 anmeldte arbejdsulykker på de regionale arbejdspladser i 2014 medførte 2.012 eller 17 % af ulykkerne fravær. Tilsvarende procentvise fordeling gør sig gældende for 2015 (hhv. 11.511 anmeldte og 1.972 med fravær).

Det samlede antal ulykker er opgjort for alle regionerne, idet det er vanskeligt at sammenligne regionerne imellem, da registreringspraksis mv. og dermed opgørelsen varierer de enkelte regioner i mellem.

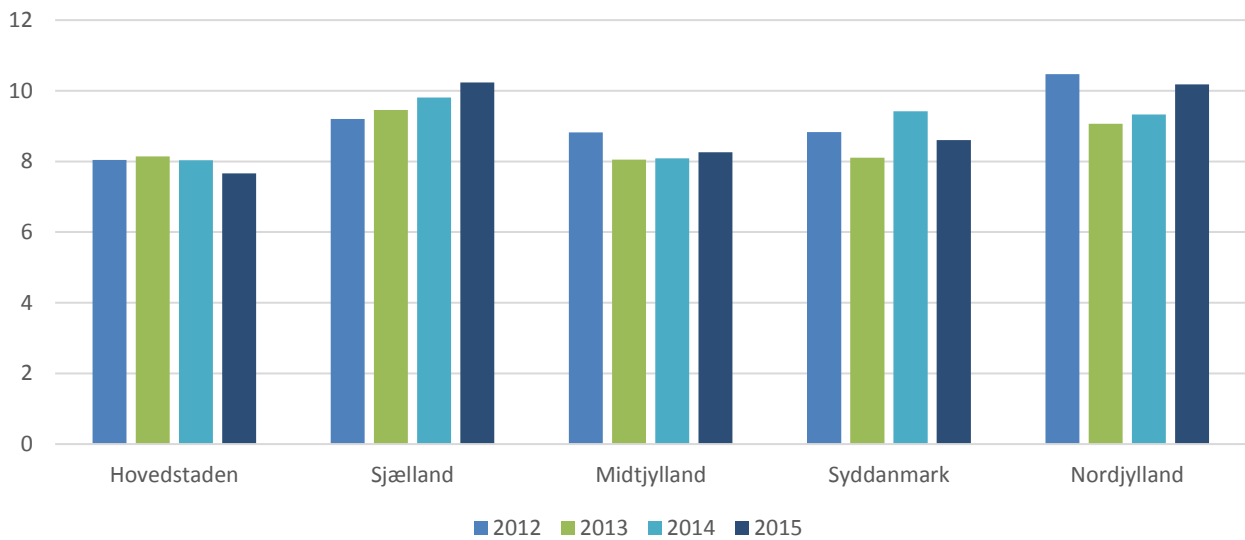
Tabel 2: Udviklingen i antal arbejdsulykker med fravær 2012-2015

	2012	2013	2014	2015
Hovedstaden	572	609	612	580
Sjælland	269	281	295	309
Midtjylland	463	428	430	436
Syddanmark	415	382	448	403
Nordjylland	257	224	227	245

Kilde: Regionernes egne opgørelser

Da antallet af ulykker er korreleret med samlede antal ansatte er ulykkesfrekvensen beregnet nedenfor, for at kunne sammenligne regionerne imellem.

Figur 2: Udvikling i ulykkesfrekvens (udelukkende ulykker med fravær)



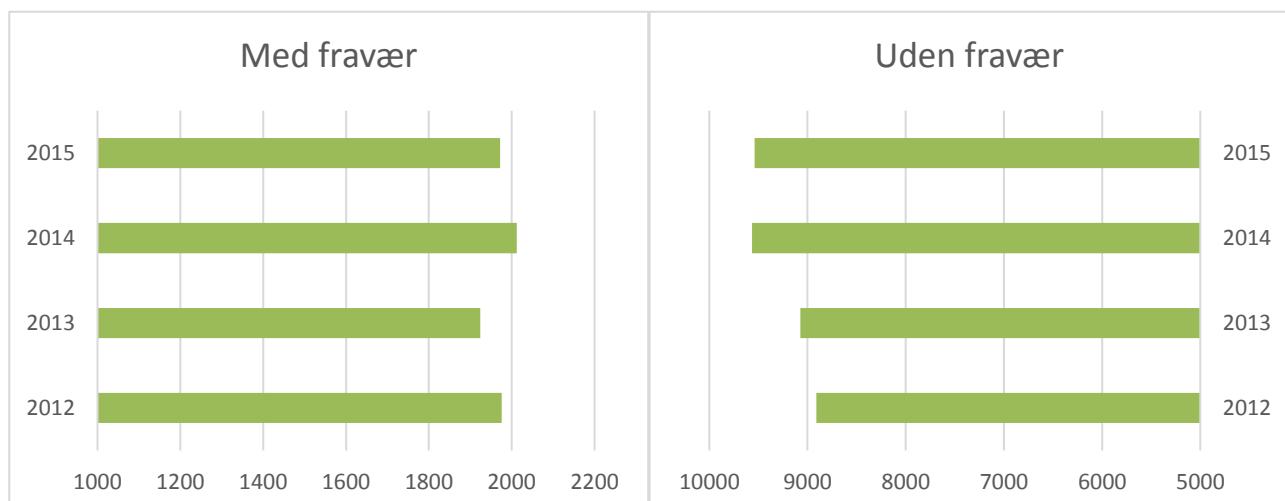
Kilde: Regionernes egne opgørelser

Den gennemsnitlige ulykkesfrekvens var i 2012 9,07. Det tilsvarende tal i 2015 var 8,99. Ulykkesfrekvensen er dermed faldet i perioden.

Ulykkesfrekvensen dækker over antal arbejdsulykker per millioner arbejdede timer.

I figur 3 præsenteres udviklingen i det totale antal arbejdsulykker samlet for regionerne fra 2012-2015 for ulykker med og uden fravær.

Figur 3: Udviklingen i arbejdsulykker fra 2012-2015



Kilde: Regionernes egne opgørelser

2.1 Arbejdsulykker fordelt efter område

De regionalt ansatte kan inddeles på fire forskellige områder, og omfanget samt typen af arbejdsulykkerne er derfor beskrevet for hvert område.

2.1.1 Det somatiske område

På det somatiske område, som primært omhandler sygehusene, var der samlet set for alle regioner 5.486 anmeldte arbejdsulykker i 2015. Det svarer til cirka 50 % af det samlede anmeldte arbejdsulykker på alle områder i regionerne i 2015. Nedenstående tabel viser fordelingen af arbejdsulykker med og uden fravær samt udviklingen fra 2014-2015.

Tabel 3: Arbejdsulykker i somatikken

	Med fravær		Uden fravær	
	2015	Udvikling ift. 2014	2015	Udvikling ift. 2014
Hovedstaden	356	-6	1223	-205
Sjælland	126	24	567	52
Midtjylland	232	-18	1090	-112
Syddanmark	240	-28	1203	40
Nordjylland	109	7	340	2
Total	1063	-21	4423	-223

Kilde: Regionernes egne opgørelser

2.1.2 Det psykiatriske område

I 2015 blev der samlet for alle regioner anmeldt 2.191 arbejdsulykker inden for det psykiatriske område. Nedenstående tabel viser fordelingen på regionerne.

Tabel 4: Arbejdsulykker i psykiatrien

	Med fravær		Uden fravær	
	2015	Udvikling ift. 2014	2015	Udvikling ift. 2014
Hovedstaden	149	-6	260	-69
Sjælland	57	-28	398	-30
Midtjylland	96	25	129	-77
Syddanmark	89	-3	819	84
Nordjylland	37	-14	157	15
Total	428	-26	1763	-77

Kilde: Regionernes egne opgørelser

Siden 2014 er der samlet for hele landet på det psykiatriske område er der sket 103 færre ulykker i 2015 sammenlignet med 2014, idet der er anmeldt 26 færre ulykker med fravær og 77 færre uden fravær.

2.1.3 Det sociale område

Der blev i 2015 anmeldt 3.499 arbejdsulykker på det sociale område. Nedenstående tabel viser fordelingen af ulykker på regionerne.

Tabel 5: Arbejdsulykker på det sociale område

	Med fravær		Uden fravær	
	2015	Udvikling ift. 2014	2015	Udvikling ift. 2014
Hovedstaden	61	-18	74	-10
Sjælland	68	15	657	296
Midtjylland	100	-8	73	-69
Syddanmark	68	-4	115	-497
Nordjylland	91	19	2192	553
Total	388	-6	3111	273

Kilde: Regionernes egne opgørelser

På det sociale område ses to modsatrettede tendenser. For arbejdsulykker med fravær ses en positiv tendens med 6 færre ulykker end i 2014, mens der for arbejdsulykker uden fravær samlet er sket en stigning på 273 ulykker.

2.1.4 Det øvrige område

På det øvrige område var der 375 arbejdsulykker i 2015. Nedenstående tabel viser fordelingen af ulykker på regionerne.

Tabel 6: Arbejdsulykker på det øvrige område

	Med fravær		Uden fravær	
	2015	Udvikling ift. 2014	2015	Udvikling ift. 2014
Hovedstaden	14	-2	31	-3
Sjælland	58	3	175	33
Midtjylland	8	7	8	6
Syddanmark	6	-10	16	-32
Nordjylland	8	6	12	-4
Total	93	3	242	0

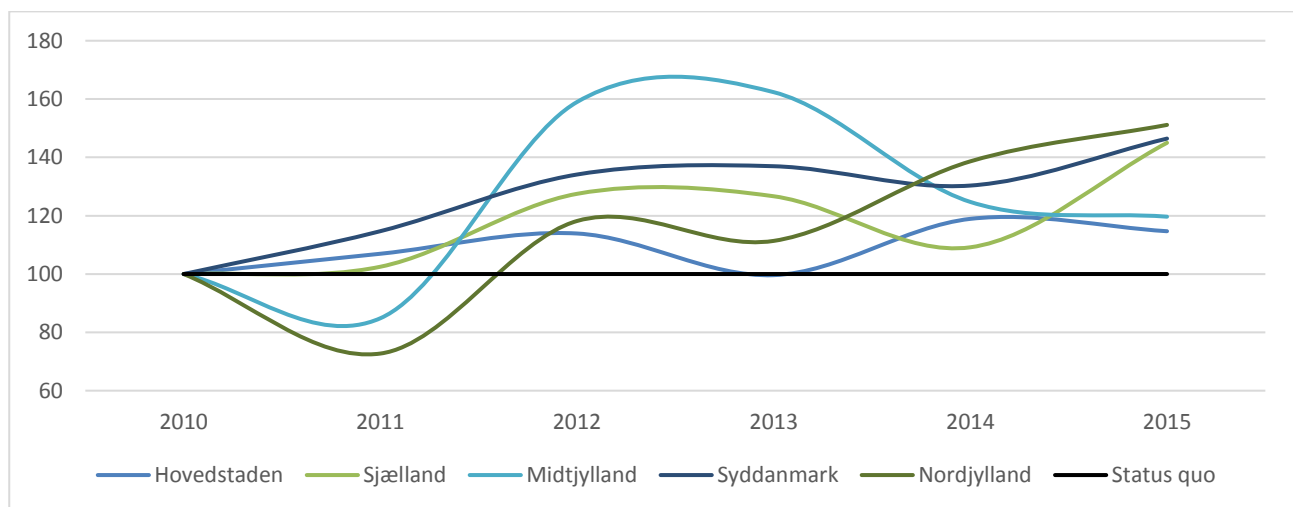
Kilde: Regionernes egne opgørelser

På det øvrige område er antallet af ulykker stabilt, idet forskellen fra 2014 til 2015 er en stigning på tre ulykker med fravær mens antallet uden fravær er uændret.

3. Erhvervssygdomme

Den følgende opgørelse dækker over erhvervssygdomme. En erhvervssygdom er en sygdom eller lidelse, der skyldes arbejdet eller de forhold, som arbejdet er foregået under. Det vil sige, at sygdommen skal være opstået på grund af påvirkninger på arbejdet, og at sammenhængen mellem påvirkningerne og sygdommen skal være kendt i den medicinske forskning.

Figur 4: Udvikling i antallet af anmeldte erhvervssygdomme 2010-2015

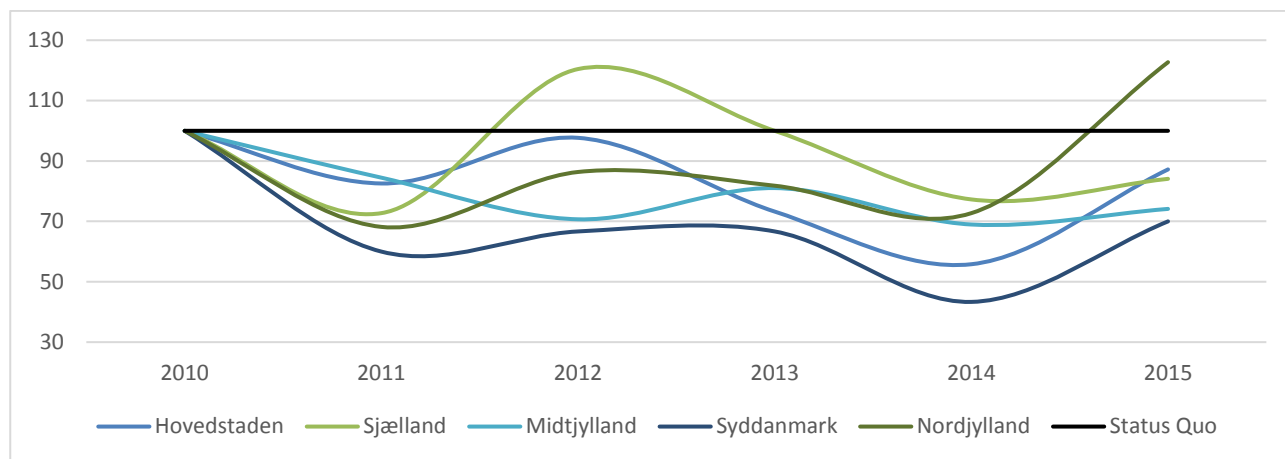


Kilde: Arbejdsmarkedets Erhvervssikring

Ovenstående figur viser udviklingen i antallet af anmeldte erhvervssygdomme i perioden 2010-2015. Udviklingen er illustreret som indekstal med fast basisår i 2010. Den sorte linje repræsenterer status quo. Det fremgår af grafen, at der i alle fem regioner er sket en stigning i antallet af anmeldte erhvervssygdomme i perioden.

Ud over de anmeldte arbejdsulykker præsenteres herunder de anerkendte erhvervssygdomme og udviklingen i disse.

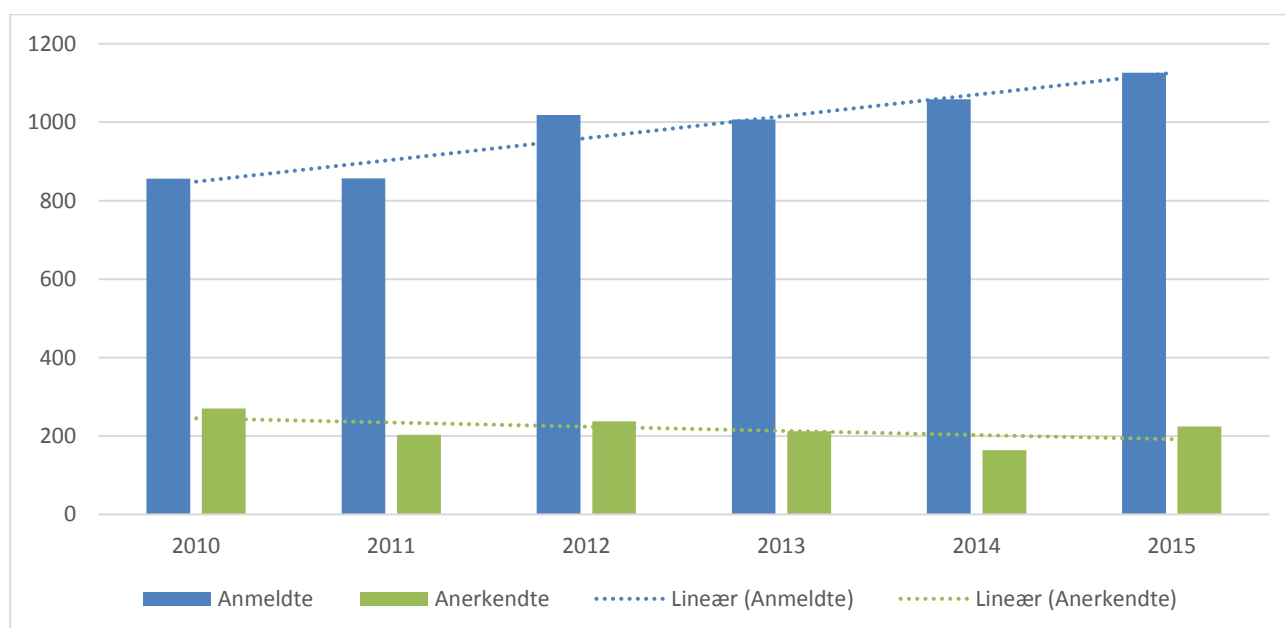
Figur 5: Udvikling i antallet af anerkendte erhvervssygdomme 2010-2015



Kilde: Arbejdsmarkedets Erhvervssikring

Ovenfor er udviklingen i antallet af anerkendte erhvervssygdomme præsenteret som indekstal med fast basisår i 2010. I fire af de fem regioner er antallet af anerkendte erhvervssygdomme faldet i forhold til 2010. Det samlede antal anerkendte erhvervssygdomme er faldet fra 270 i 2010 til 224 i 2015 – et fald på ca. 17 %.

Figur 6: Udviklingen i anerkendte og anmeldte erhvervssygdomme 2010-2015



Kilde: Arbejdsmarkedets Erhvervssikring

Fra 2010-2015 er der en stabil om end relativt beskedne tendens til at antallet af anerkendte erhvervssygdomme på de regionale arbejdspladser er faldende. Til gengæld ses en løbende stigning i antallet af anmeldte erhvervssygdomme svarende til ~30 % over den femårige periode. I gennemsnit over de fire år er omtrent 1/4 af de anmeldte erhvervssygdomme blevet anerkendt.

4. Arbejdstilsynets reaktioner og tilsynsbesøg

Arbejdstilsynet opdeler sine reaktioner efter både emne og reaktionstype.

Arbejdsmiljøemnerne er:

- **Støj:** herunder fx unødigt støj og dårlig akustik
- **Varme og kulde:** herunder fx arbejde i stærk kulde eller træk
- **Muskel- og skeletbesvær (MSB):** Herunder tunge løft og træk og skub
- **Psykisk arbejdsmiljø:** Herunder stor arbejdsmængde og tidspres og høje følelsesmæssige krav
- **Kemi, støv og biologi**
- **Indeklima**
- **Ulykkesrisici:** Herunder snublen i samme niveau og nedfald af genstande
- **Krav til egenindsatsen:** herunder APV og instruktion
- **Hudbelastninger**
- **Bygherrer udbydere mv.**
- **Andre arbejdsmiljøemner**

Inden for de emner der nævnes ovenfor, kan Arbejdstilsynet vælge reagere på følgende måder:

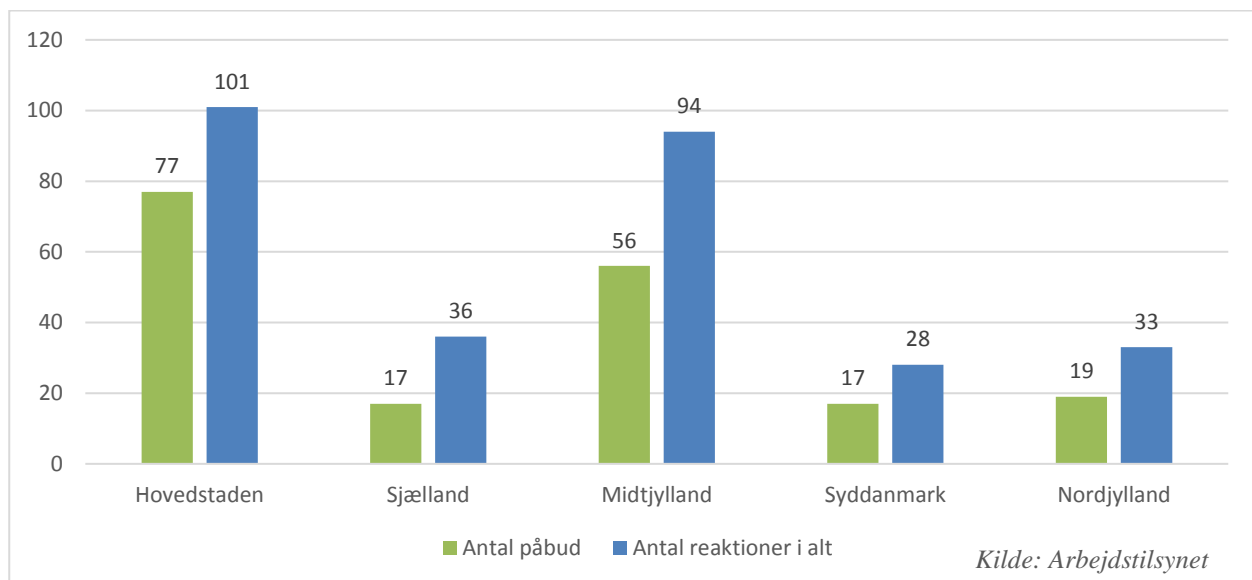
- **§ 21-påbud:** Er et såkaldt undersøgelsespåbud, der gives hvis Arbejdstilsynet har en konkret mistanke om, at arbejdsforholdene ikke er sikkerheds- og sundhedsmæssigt forsvarlige, eller som led i en mere generel undersøgelse eller løbende kontrol af forholdene i fx en branche.
- **Afgørelse uden handlepligt:** Reaktionen betyder at virksomheden har overtrådt arbejdsmiljølovgivningen, men pålægger ikke virksomheden at handle. Det er fx i tilfælde af at et givent problem løses i høringsperioden eller når der er iværksat relevant forebyggelse.
- **Påbud:** Virksomheden får en frist for at finde en permanent løsning på et arbejdsmiljøproblem, men kan fortsætte sin produktion i mellemtiden.
- **Strakspåbud:** Gives ved et mere alvorligt arbejdsmiljøproblem. Et strakspåbud skal udredes med det samme. Virksomheder, der får et strakspåbud, kan få lov til at løse problemet midlertidigt, indtil det er muligt at løse permanent.
- **Vejledning:** Der gives en vejledning, hvis der er arbejdsmiljøforhold på virksomheden, som kan justeres, men hvor Arbejdstilsynet ikke finder, at der er grundlag for at træffe en afgørelse. Vejledning kan både gives mundtligt eller skriftligt i forbindelse med et tilsyn.

I forbindelse med præsentationen af datamaterialet fra Arbejdstilsynet er det vigtigt at være opmærksom på, at tallene skal ses i en kontekst. Arbejdstilsynet selv fremhæver eksempelvis, at de særlige indsatser der gennemføres og måden virksomheder udvælges afspejles i tallene. Det er derfor vigtigt at være særdeles forsigtig med at drage konklusioner på baggrund af datamaterialet i dette kapitel.

4.1 Arbejdstilsynets tilsynsreaktioner 2015

I det følgende afsnit præsenteres et overblik over de reaktioner, som Arbejdstilsynets besøg udløste i de fem regioner i 2015.

Figur 7: Antal reaktioner fra Arbejdstilsynet i regionerne i 2015



I figuren ovenfor er det totale antal reaktioner opgjort pr. region og præsenteret sammen med det totale antal påbud i samme reaktion. Kategorien 'Antal reaktioner' inkluderer altså samtlige reaktionstyper beskrevet ovenfor, mens kategorien 'Antal påbud' udelukkende inkluderer strakspåbud og påbud.

Tabel 7: Påbud fordelt efter arbejdsmiljøemne i 2015

	Hovedstaden	Sjælland	Midtjylland	Syddanmark	Nordjylland	I alt
Støj	2	2	5	2	1	12
Varme & kulde	1	1	5	1	1	9
Muskel- og skeletbesvær	20	1	9	1	5	36
Psykisk arbejdsmiljø	22	5	8	6	8	49
Kemi, støv & biologi	3	1	5	2	0	11
Indeklima	7	3	0	0	2	12
Ulykkesrisici	15	3	13	2	0	33
Krav til egenindsats	6	1	7	1	0	15
Hudbelastninger	0	0	1	0	0	1
Bygherrer, udbydere mv.	0	0	3	2	2	7
Andre arbejdsmiljøemner	1	0	0	0	0	1
I alt	77	17	56	17	19	186

Kilde: Arbejdstilsynet

I tabel 7 præsenteres fordelingen af påbud efter arbejdsmiljøemne for hver af de fem regioner. Påbud inkluderer både påbud og strakspåbud. Tallene uddybes i tabel 8 nedenfor, idet det udregnes hvor stor en andel et givent arbejdsmiljøemne har fyldt af det totale antal reaktioner for hver region. Desuden udregnes et simpelt gennemsnit for, hvor høj en procentdel et givent emne udgjorde på tværs af regionerne i 2015. Der er rundet op til nærmeste hele tal.

Tabel 8: Procentdel af totale antal påbud udgjort af de forskellige arbejdsmiljøemner i 2015

	Hovedstaden	Sjælland	Midtjylland	Syddanmark	Nordjylland	Gennemsnit
Støj	3%	12%	9%	12%	5%	8%
Varme & kulde	1%	6%	9%	6%	5%	5%
Muskel- og skeletbesvær	26%	6%	16%	6%	26%	16%
Psykisk arbejdsmiljø	29%	29%	14%	35%	42%	30%
Kemi, støv & biologi	4%	6%	9%	12%	0%	6%
Indeklima	9%	18%	0%	0%	11%	7%
Ulykkesrisici	19%	18%	23%	12%	0%	14%
Krav til egenindsats	8%	6%	13%	6%	0%	6%
Hudbelastninger	0%	0%	2%	0%	0%	0%
Bygherrer, udbydere mv.	0%	0%	5%	12%	11%	6%
Andre arbejdsmiljøemner	1%	0%	0%	0%	0%	0%

Kilde: Arbejdstilsynet

Tabel 8 ovenfor bygger på samme data som tabel 7, men præsenterer fordelingen som procent.

Tabellen viser, at hhv. psykisk arbejdsmiljø (30 %), muskel- og skeletbesvær (16 %) og ulykkesrisici (14 %) er de tre arbejdsmiljøemner, der har udløst flest påbud på tværs af regionerne.

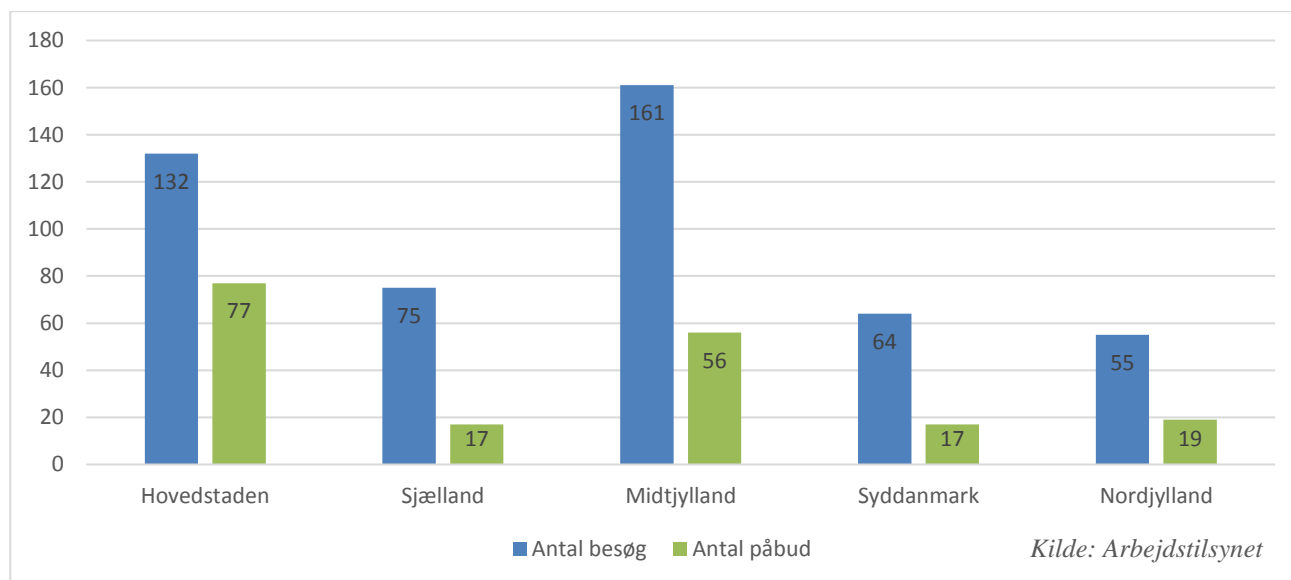
4.2 Arbejdstilsynets tilsynsbesøg i 2015

Ud over antallet af tilsynsreaktioner fra Arbejdstilsynet, er det også relevant at vide, hvor ofte Arbejdstilsynet har været på besøg i regionerne, hvilken type arbejdsplads tilsynene er foretaget på og hvilken type tilsyn, der er blevet udført.

Ét besøg fra Arbejdstilsynet på én dag godt kan dække over fx to tilsynsbesøg. Eksempelvis kan Arbejdstilsynet både udføre et risikobaseret tilsyn samt undersøge en ulykke på det samme besøg. Det vil i vedlagte udtræk tælle som to tilsynsbesøg, nemlig ét 'risikobaseret tilsyn' samt ét 'detailtilsyn, undersøgelse af ulykker'. Hovedreglen er dog, at ét besøg på én dag fra Arbejdstilsynet svarer til ét tilsynsbesøg i vedlagte tabel. Desuden kan et risikobaseret tilsyn kan godt have flere tilsynsbesøg, hvis der eksempelvis er tale om en stor arbejdsplads.

I det følgende kapitel redegøres for Arbejdstilsynets besøg på branchegruppeniveau. Det vil eksempelvis sige, at tilsynsbesøg på en døgninstitution hhv. børn og unge og personer med fysisk handicap kategoriseres i den fælles branchegruppe 'døgninstitutioner og hjemmepleje'. Det ubearbejdede datagrundlag fra Arbejdstilsynet findes i bilaget.

Figur 8: Antal reaktioner og tilsynsbesøg fra Arbejdstilsynet i regionerne i 2015



I figur 9 præsenteres det samlede antal tilsynsbesøg for de fem regioner i relation til antallet af påbud (påbud og strakspåbud). Det fremgår, at der er stor variation i antallet af besøg og antallet af påbud, men at et højere antal besøg naturligt nok typisk har medført flere påbud.

Tabel 8: Tilsynsbesøg fordelt efter branche

	Hospitaler	Kontor	Engros	IT og kommunikation	Døgninstitutioner og hjemmepleje	Læger, tandlæger, dyrlæger	Undervisning	Daginstitutioner	Rengøring	Restauranter og barer	I alt
Hovedstaden	110	5	2	1	12	1	1	0	0	0	132
Sjælland	44	8	1	0	18	1	0	0	2	1	75
Midtjylland	109	2	0	0	49	0	1	0	0	0	161
Syddanmark	41	2	0	0	14	4	1	2	0	0	64
Nordjylland	31	4	0	0	14	4	1	1	0	0	55
I alt	335	21	3	1	107	10	4	3	2	1	487

Kilde: Arbejdstilsynet

Figur 8 viser hvordan Arbejdstilsynets besøg i de fem regioner er fordelt på branchegrupper. Hospitaler er den hyppigst besøgte branchegruppe med 335 eller knap 70 % af besøgene. Hospitalsbranchegruppen er blevet besøgt ca. 3 gange så ofte som den næstmest besøgte branchegruppe, nemlig døgninstitutioner og hjemmepleje, der udgør ca. 22 % af besøgene. Det betyder også at 9/10 af alle tilsynsbesøg har været på hhv. hospitaler og i døgninstitutioner eller hjemmepleje.

Alle regioner udarbejder årligt detaljerede arbejdsmiljøredegørelser.

Redegørelserne findes på regionernes hjemmesider.

Region Hovedstaden	www.regionh.dk
Region Midtjylland	www.regionmidtjylland.dk
Region Nordjylland	www.rn.dk
Region Sjælland	www.regionsjaelland.dk
Region Syddanmark	www.regionsyddanmark.dk
