



NOTAT

Baggrundsnotat: Fremdrift i arbejdet med etablering af Danske Multidisciplinære Grupper i psykiatrien

En af de fem prioriterede indsatser i 10-årsplanen for psykiatrien og mental sundhed omhandler, at de tværfaglige og evidensbaserede miljøer i psykiatrien skal styrkes. Det skal ske ved dannelse af tværfaglige grupper i psykiatrien.

Herved bliver der en langt bedre koordination af den faglige udvikling på tværs af psykiatrien, og langt mere ensartede psykiatriske behandlingstilbud til den enkelte patient, ligegyldigt hvor i landet vedkommende bor.

I international sammenhæng er indsatsen om etablering af tværfaglige grupper om de enkelte sygdomsområder i psykiatrien unik, idet der ikke findes tilsvarende i andre lande. Psykiatrien i det danske sundhedsvæsen bringer sig hermed i førertrøjen internationalt. Dette initiativ forener nemlig de ledelsesmæssige, faglige og forskningsmæssige perspektiver samtidig med, at der skabes synergi imellem kliniske retningslinjer, patientforløb og monitorering af kvaliteten.

Ideen er ikke ny, men bygger på inspiration fra kræftområdet. På kræftområdet har udvikling af 25 Danske Multidisciplinære Cancer Grupper (DMCG'er) været med til at sikre en højere behandlingskvalitet og reduceret dødelighed. Det er grupper bestående af erfarne klinikere, der i samarbejde med Regionernes Kliniske Kvalitetsudviklingsprogram har fokus på blandt andet drift af kliniske kvalitetsdatabaser og udarbejdelse af kliniske retningslinjer for diagnostik og behandling. DMCG'erne er samlet under paraplyorganisationen DMCG.dk, der har som hovedopgave at fremme kræftbehandlingen i Danmark. Sammenslutningen er udsprunget af et ønske om at fremme viden-spredning og samarbejde på tværs af lægefaglige specialer, at styrke forskningen på tværs af kræftområdet og for bedre at kunne indsamle viden som grundlag for landsdækkende behandlingstiltag.

Regionerne har prioriteret at tage førertrøjen ift. implementering af multidisciplinære grupper i psykiatrien

Regionerne besluttede i 2022, at det at etablere stærke tværfaglige grupper i psykiatrien, inspireret af kræftområdet, ikke skulle vente til der kom et nationalt initiativ.

25-09-2023

EMN-2017-02045

1644385

Josefina Hindenburg Kraus
sing

De regionale lægefaglige direktører i psykiatrien (Lægedirektør- Forum) blev derfor sat i spidsen for at udvikle en model for etablering af tværfaglige grupper i psykiatrien - såkaldte Danske Multidisciplinære Psykiatri Grupper (DMPG'er). Dette sker i et tæt samarbejde med Regionernes Kliniske Kvalitetsudviklingsprogram (RKKP), herunder DMCG.dk's og RKKP's retningslinjesekretariat.

Visionen med DMPG-arbejdet er, at der skal ske et løft af den faglige kvalitet i psykiatrien som sikrer, at mennesker med psykiske lidelser på tværs af regioner får en ensartet behandling af høj kvalitet. Modellen indebærer, at der etableres faglige grupper for de store sygdomsområder i psykiatrien med repræsentation fra forskellige faggrupper på tværs af voksen - og børne og ungdomspsykiatrien, og med repræsentation fra bl.a. patient-pårørendeorganisationer, og almen praksis.

Flot fremdrift i arbejdet et år efter

De første 3 DMPG'er er dannet på områderne skizofreni, depression og ADHD, og hvor der i forvejen eksisterer kliniske kvalitetsdatabaser. De tre DMPG'er har nedsat hver deres forfattergruppe, som er gået i gang med at udarbejde deres første retningslinjer for hhv.:

- Skizofreni: Skizofreni og andre primære psykoselidelser - diagnostisk udredning af børn, unge og voksne
- Depression: Behandling med esketamin
- ADHD: Udredning af ADHD af voksne i hospitalsregi

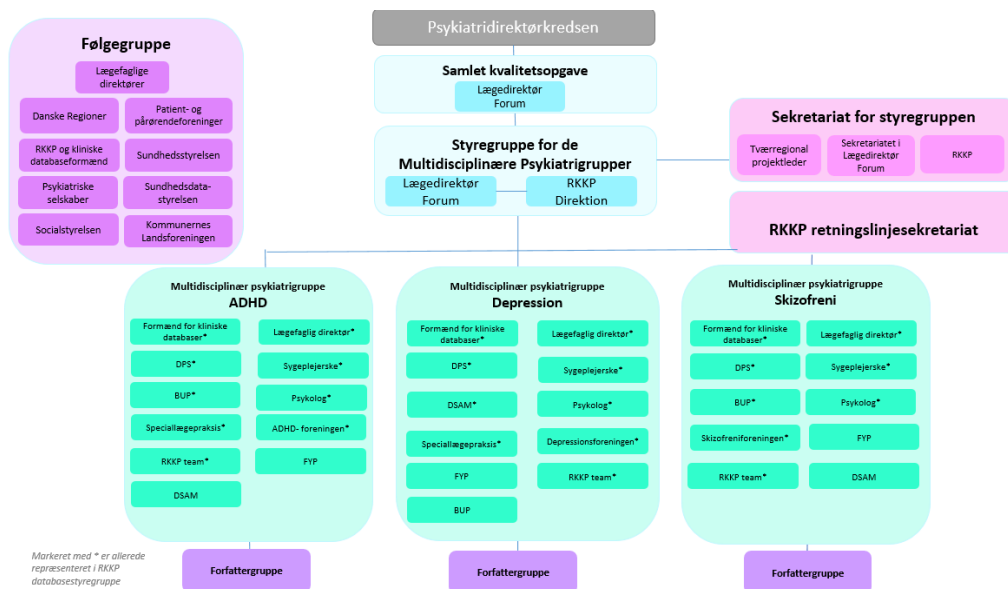
Planen er, at retningslinjerne skal være færdige ved udgangen af 2023.

Der er blevet arbejdet intenst i de tre forfattergrupper for at nå den stramme deadline. Der er samlet op på tidligere retningslinjer og anbefalinger, der er dykket grundigt ned i den eksisterende evidens, og der er diskuteret detaljer og finesser i nye praksisnære formuleringer. Det har været meget dedikerede og engagerede klinikere, som har brugt mange timer på opgaven for at sikre, at den enkelte behandler med de nye retningslinjer vil have opdateret faglig viden og konsensus som grundlag i arbejdet med patienten.

I løbet af efteråret skal retningslinjerne i høring, så de kan offentliggøres på en ny samlende DMPG-hjemmeside ved udgangen af 2023. Men det er kun de første tre retningslinjer. De kommende år er planen, at der skal udarbejdes retningslinjer for alle relevante områder i psykiatrien. En stor – men nødvendig opgave – for at sikre det vigtige løft af kvaliteten i psykiatrien for at sikre, at patienter får udredning og behandling af samme høje kvalitet på tværs af landet.

Til at følge DMPG-arbejdet har de regionale lægefaglige direktører nedsat en følgegruppe med repræsentation fra regionerne, RKKP, patient- og pårørendeforeninger, faglige selskaber, Dansk Psykologforening, de kliniske kvalitetsdatabasers styregrupper, KL, Sundhedsstyrelsen og Social- og boligstyrelsen.

Nedenfor illustreres det organisatoriske set up:



Hvad koster indsatsen?

I Aftalen om 10-årsplanen for psykiatrien og mental sundhed fra september 2022 er det beskrevet, at der skal afsættes 2,4 mio. kr. til den prioriterede indsats 4: "Styrkede tværfaglige og evidensbaserede miljøer - kvalitetsgrupper", men som endte med en fordeling med 1,4 mio. kr. årligt (og varigt) til regionernes drift af DMPG'erne.

Regionerne finansierede selv indsatsen i 2023, og har nu fremadrettet 1,4 mio. kr. årligt til indsatsen, som dog ikke dækker alle udgifter til DMPG-arbejdet fx klinisk tid til retningslinjearbejde, hjemmeside m.m. Der er desuden ansat en projektleder for en 3-årig periode til at understøtte arbejdet med at sikre vidensdeling og formidling af projektet samt ift. være gennemgående faglig og koordinerende figur i opstarten af de nye tværfaglige miljøer.

Idet indsatsen vurderes som meget vigtig skyder regionerne også selv penge ind i indsatsen, således har regionerne afsat midler til udvidelse med yderligere 2 nye DMPG'er i 2024, og som følgegruppen inddrages i at give input til ift. valg af områder.

Stor opbakning

Der er generelt stor opbakning til det arbejde, der for alvor nu er i gang – både fra følgegruppens brede repræsentation herunder styrelser og fra involverede klinikere. Et særligt fokus i arbejdet er, at det skal sikres, at der sker en koordinering af opgaven med kliniske retningslinjer mellem DMPG'erne og Sundhedsstyrelsen, så dobbeltarbejde forebygges. Således er det i fokus, at der skal være sammenhæng og komplementaritet mellem DMPG-retningslinjer, og forløbsbeskrivelser og nationale kliniske anbefalinger fra Sundhedsstyrelsen.