



02-09-2010

### Særligt om udviklingen i chefer siden strukturreformen

*- gennemgang af de seneste enkeltstående analyser og forklaringer på de viste udviklinger og forskelle heri*

I maj måned 2010 præsenterede Finansministeriet en analyse af regionernes administration i deres Budgetredegørelse 2010. Hvis denne opdateres med de senest kendte tal, ses i regionerne en stigning i antal chefer på i alt 28 pct. fra 518 i oktober 2007 til 665 maj 2010<sup>1</sup>. I perioden ses en stigning på ca. 18 pct. i antallet af chefer set i forhold til antal ansatte i alt i regionerne fra ca. 0,47 pct. i oktober 2007 til 0,56 pct. i maj 2010.

Når man ser på udviklingen i antallet af chefer i regionerne tilbage fra 2007 bør usikkerheden i tallene kommenteres, da udgangspunktet 2007 stadig bærer præg af, at ledelses- og administrationsstrukturen i regionerne er under udvikling. Dette afspejles ikke i det kildegrundlag, der anvendes i analyserne, fra FLD.

Det bør bemærkes, at stigningen i fuldtidsbeskæftigede chefer stagnerer fra oktober 2008, dvs. antallet af chefer har ligget nogenlunde på samme niveau de sidste 1 ½ år, når regionerne ses under ét. I to regioner ses dog en stigning i administrative chefer det seneste år (Hovedstaden og Syddanmark). Der henvises i øvrigt til særskilt notat herom.

### Uddybning

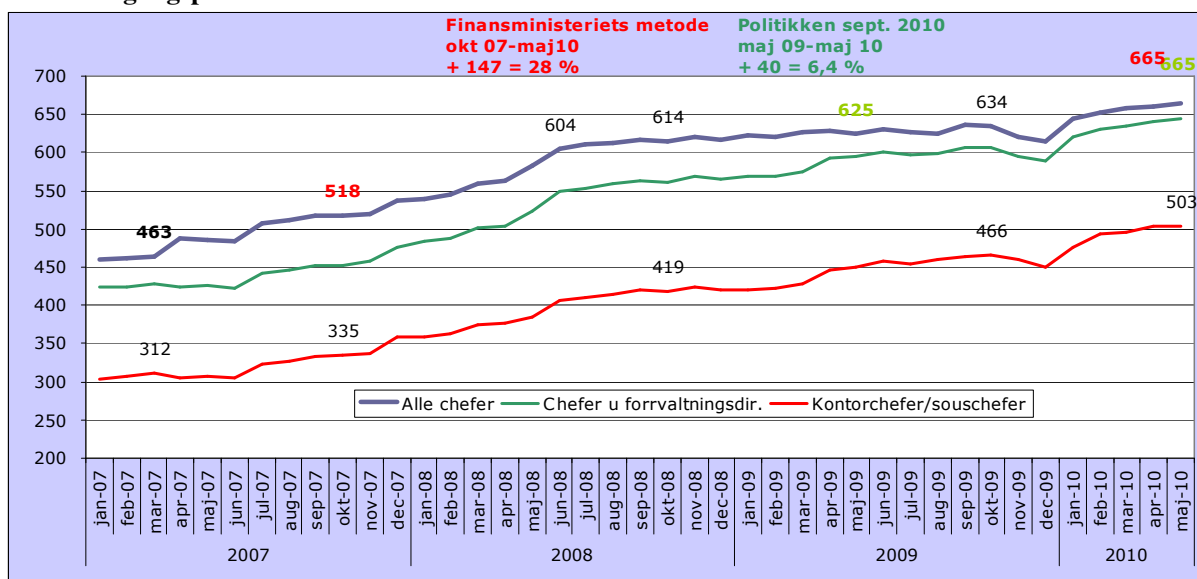
Begge analyser af chefudviklingen hidtil baserer sig på samme kilde, nemlig data fra FLD (Det Fælleskommunale LønDatakontor), men de når hver for sig frem til et forskelligt billede af udviklingen i ansatte chefer i regionerne.

---

<sup>1</sup> Dette er sekretariatets egen analyse men med udgangspunkt i Finansministeriets metode. Finansministeriet ser ikke isoleret på udviklingen i antal chefer, men på administrativt personale bredt set omfattende både chefer, HK og AC samlet set.

Figur 1 illustrerer, hvordan de to analyser skærer ned i det fælles datagrundlag fra FLD:

**Figur 1 Sammenligninger af enkeltstående analyser af regionernes chefområde med udgangspunkt i det fælles datasæt**



**Kilde:** FLD data, egne beregninger.

**Note:** I figuren er illustreret, at den udvikling, der ses i antal chefer i regionerne vedrører kontorchefer/souschefer og/eller sygehuschefer, hvilket skyldes, at antallet af forvaltningsdirektører mv. er fast og p.t. anført i "aftale for chefer" til hhv. 5 og 15.

### Udviklingen siden strukturreformen

Når udviklingen på chefområdet i regionerne gøres op på månedsbasis ses det tydeligt, at der i 2007 er en udvikling, der hænger sammen med at regionerne er ved at finde deres ben i perioden i umiddelbart forlængelse af strukturreformen. Udviklingen slår ikke overraskende især igennem på chefområdet, der jo drejer sig om hele ledelsesstrukturen i de nye regioner.

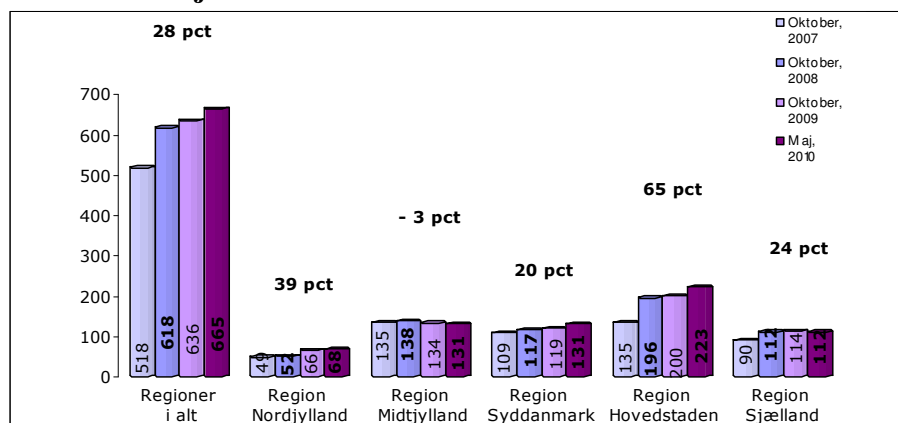
Gransker man tallene lidt nærmere, ser det ud som om, at ovennævnte udvikling først er ved at være tilendebragt hen mod oktober 2008. I figur 2 neden for ses udviklingen i antal chefer for de enkelte regioner.

Hvis 2007 inddrages i en analyse, er det således klart, at usikkerheden i tallene bør kommenteres, da udgangspunktet 2007 stadig bærer præg af, at ledelses- og administrationsstrukturen i regionerne er under udvikling.

Her skal man huske på, at personale- og løndata hos FLD ikke er baseret på en funktionsinddeling af personalet, men tager udgangspunkt i overens-

komstmæssige stillingsbetegnelser, dvs. efter hvilken overenskomst/aftale personer får udbetalt løn. Personer med en administrativ funktion vil således kunne være på forskellige aftaler – både administrative og f.eks. faglige overlæge- eller sygeplejerskeoverenskomster - og dermed fremgå forskellige steder i statistikken.

**Figur 2 Antal fuldtidsbeskæftigede chefer fordelt på regionerne oktober 2007 til maj 2010**



Kilde: FLD data, egne beregninger

### Gennemgang af data bekræfter indplaceringsproblematikken

En gennemgang, som FLD har foretaget af det bagvedliggende talgrundlag på chefoområdet, bekræfter, at der bag udviklingen i fuldtidsbeskæftigede chefer ligger et spørgsmål om korrekt indplacering på chefoverenskomsten af de chefer, der *de facto* var fungerende chefer i umiddelbar forlængelse af strukturreformen. Jo længere tid der er gået efter kommunalreformen, jo mere striks registrering af chefer, finder man i tallene.

FLD har sammenlignet de 630 chefer, som var ansat i regionerne i august 2009 med datasættet i februar 2007 og kan konstatere, at stort set alle de chefer der var ansat i august 2009 allerede var ansat i 2007.

Således kan de genfinde knap 610 ud af 630 chefer som er registreret i august 2009. Af dem er ca. 60 pct. registreret som "chef" i både februar 2007 og i august 2009, mens 25 pct. af de nuværende chefer er konverteret fra en akademisk overenskomst, ca. 5 pct. fra kontoroverenskomsten, ca. 15 personer fra en overlægeoverenskomst og ca. 20 fra Sundhedskartellets overenskomst for ledere. En tilsvarende analyse på august 2007 frem for februar 2007 viser, at indberetningen af indplaceringen og overenskomstforhold for

de ansatte er blevet forbedret. Lidt længere inde i strukturreformens første år er det således ca. 78 pct. der er indplaceret som chef i både 2007 og 2009

Side 4

### **Den aktuelle udvikling**

Det bør bemærkes, at stigningen i fuldtidsbeskæftigede chefer stagnerer fra oktober 2008, dvs. antallet af chefer har ligget nogenlunde på samme niveau de sidste 1 ½ år, når regionerne ses under ét. I to regioner ses dog en stigning i administrative chefer det seneste år i opgørelsen (Hovedstaden og Syddanmark). Der henvises i øvrigt til særskilt notat herom.