

**Regionernes økonomi og aktiviteter
på psykiatriområdet i 2008**

Maj 2009

Indholdsfortegnelse

Indledning	3
Kapitel 1. Den samlede udvikling i psykiatrien	4
1.1 Den økonomiske udvikling	4
1.2 Udvikling i aktiviteter	5
Kapitel 2. Sygehus- og ambulant psykiatri	7
2.1 De samlede udgifter	8
2.2 Børne- og ungdomspsykiatri	9
2.3 Voksenpsykiatri	12
2.4 Enestuer	16
2.5 Personale	17
Kapitel 3. Privatpraktiserende psykologer og psykiatere	19
3.1 Børn og unge	19
3.2 Voksne	21
Appendiks 1	23
Appendiks 2	29

Indledning

Med nærværende rapport "Regionernes økonomi og aktiviteter på psykiatriområdet 2008" præsenterer Danske Regioner sammenlignelige nøgletal for regionernes aktiviteter på psykiatriområdet. Publikationen er en fortsættelse af sidste års nøgletalsrapport.

Rapporten bygger på data indberettet og valideret af de fem regioner på baggrund af aktivitets- og regnskabstal for 2006, 2007 og 2008. De fem regioner baserer opgørelsen af aktiviteter på tal fra Center for Psykiatrisk Forskning i Århus.

De anførte opgørelser over ventelister og ventetider er opgjort pr. 1. marts 2009. For en nærmere læsevejledning og gennemgang af opgørelses- og metodefinitioner henvises til appendiks 2.

Ved at præsentere en række faktiske oplysninger om regionernes indsats på psykiatriområdet muliggøres en sammenligning af aktiviteter og økonomi på tværs af regionerne, og Danske Regioner håber med rapporten at yde et konstruktivt bidrag til en kvalificeret debat om prioriteringerne og udviklingen af psykiatriområdet.

I forhold til de drøftelser, som rapporten måtte give anledning til, skal det understreges, at kvalificerede og valide sammenligninger ofte forudsætter et mere nuanceret indblik i lokale forhold for at finde årsagssammenhænge. Der er eksempelvis stor forskel på de enkelte regioners udgifter til forskning. Disse og andre faktorer kan give anledning til forskelle i de sammenlignelige tal.

Strejken i foråret 2008 har haft indflydelse på aktivitetsniveauet for 2008. I strejkeperioden har aktivitetsniveauet derfor generelt været lavere end normalt. Fordelingen af strejkeramte afdelinger har imidlertid ikke været ligeligt fordelt mellem regionerne, hvilket giver forskelligt udslag på aktivitetsniveauet regionerne imellem.

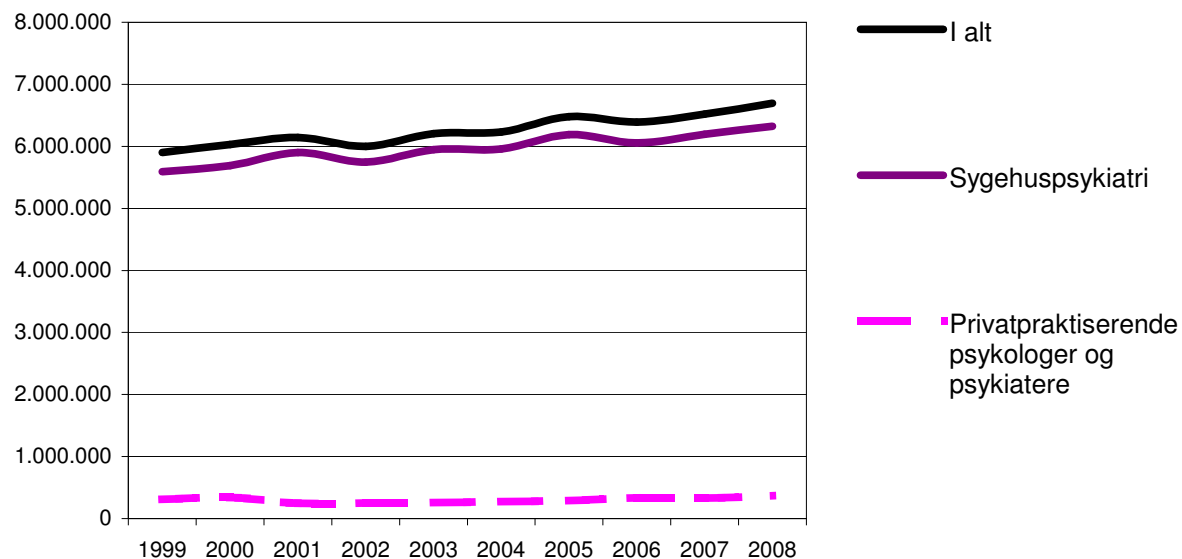
Sammenligninger mellem tallene fra henholdsvis 2006, 2007 og 2008, bør desuden tages med forbehold, på grund af opgørelsesvanskeligheder i 2006 som følge af omlægningen fra amter til regioner.

Rapporten kan rekvireres eller downloades på Danske Regioners hjemmeside: www.regioner.dk.

Kapitel 1. Den samlede udvikling i Psykiatrien

1.1 Den økonomiske udvikling

Figur 1.1.1: Regionernes samlede udgifter 1999-2008 (1.000 kr., 2008 PL)

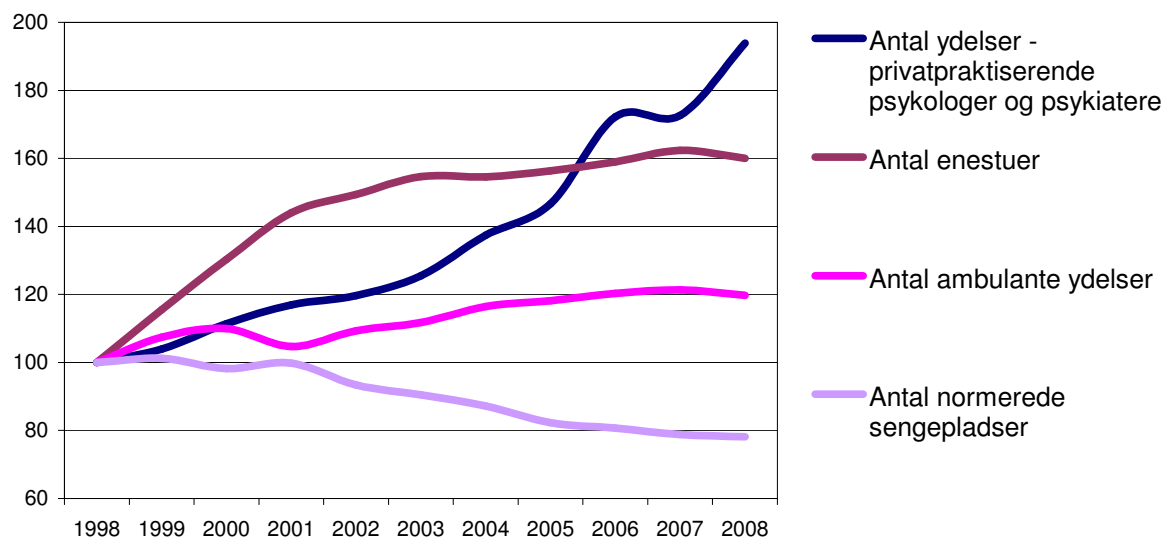


Tabel 1.1.1: Regionernes samlede udgifter i 2008 og udgiften pr. 10.000 indbyggere (1.000 kr.)

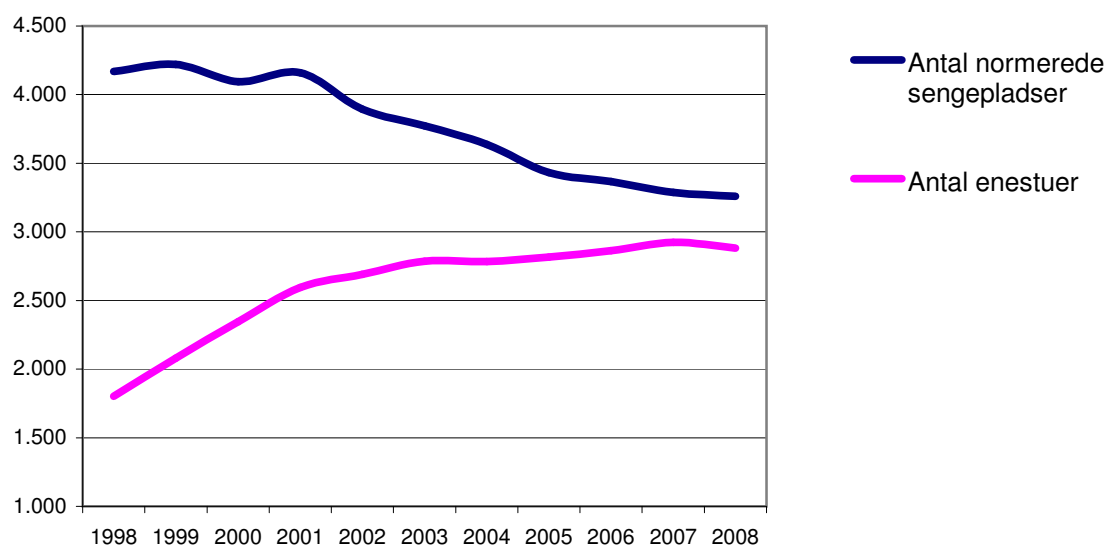
	Udgift 2008	Pr.10.000 indbyggere
Region Hovedstaden	2.786.473	16.931
Region Sjælland	919.578	11.222
Region Syddanmark	1.156.618	9.682
Region Midtjylland	1.286.298	10.398
Region Nordjylland	545.195	9.419
I alt	6.694.161	12.225

1.2 Udviklingen i aktiviteter

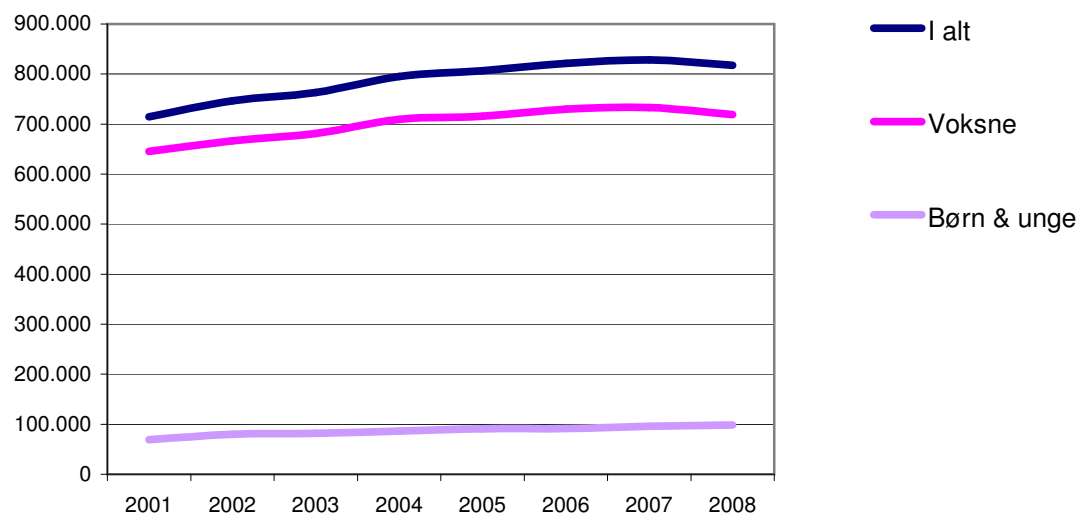
Figur 1.2.1: Regionernes aktiviteter 1998 - 2008 i indeks 100-tal (1998=100)



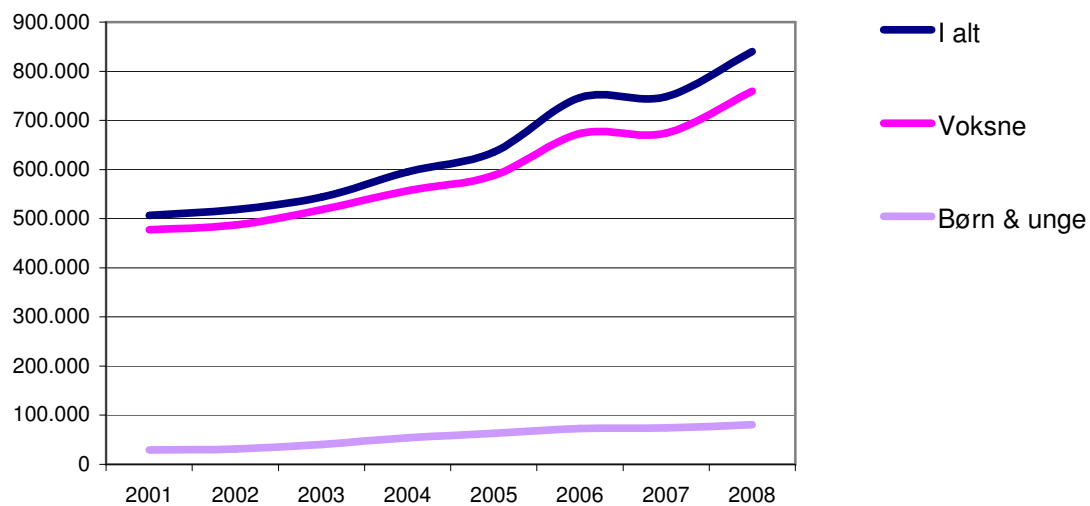
Figur 1.2.2: Antal normerede sengepladser og antal enestuer 1998-2008



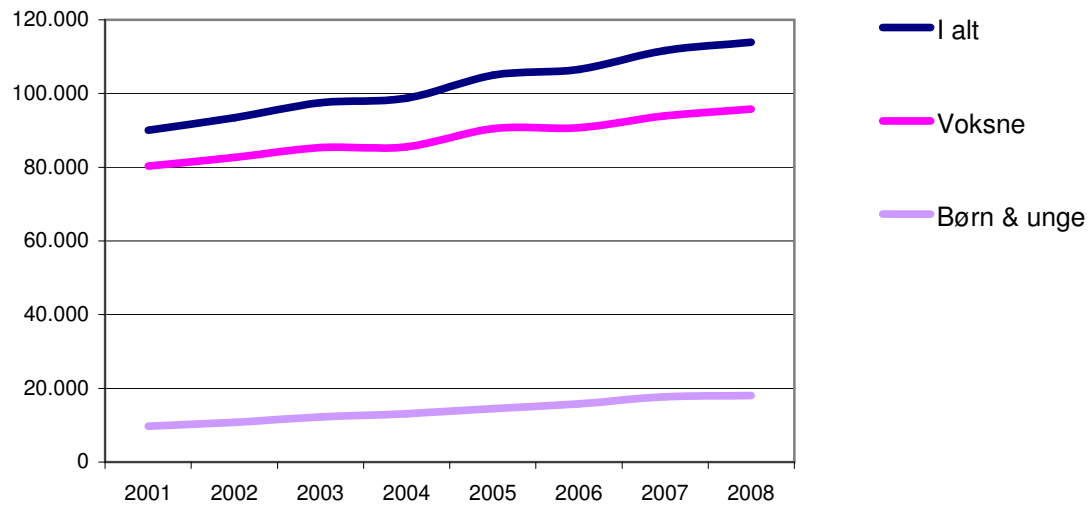
Figur 1.2.3: Antal ambulante ydelser 2001-2008



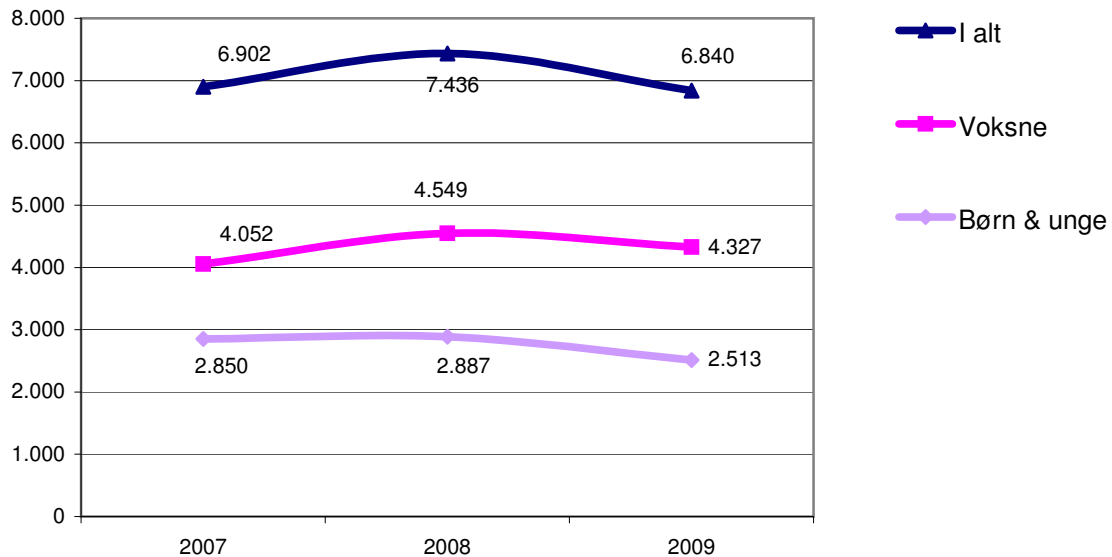
Figur 1.2.4: Antal ydelser - privatpraktiserende psykologer og psykiatere 2001-2008



Figur 1.2.5: Antal borgere i behandling 2001-2008



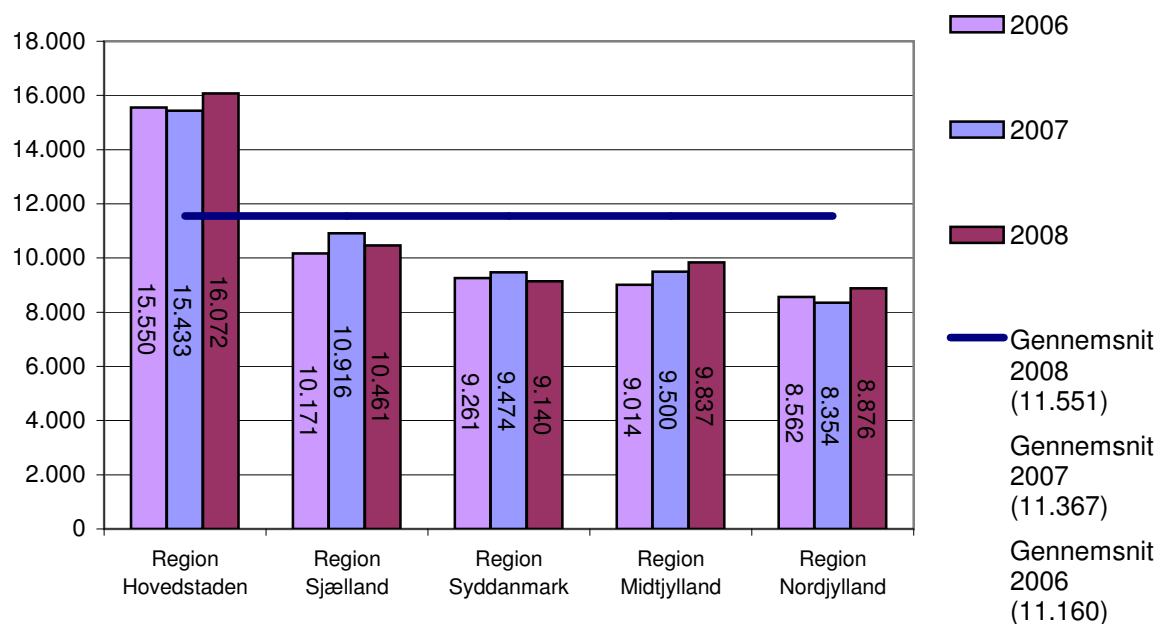
Figur 1.2.6: Antal personer med aktuelt behov for behandling/undersøgelse på venteliste pr. 1. marts 2007-2009



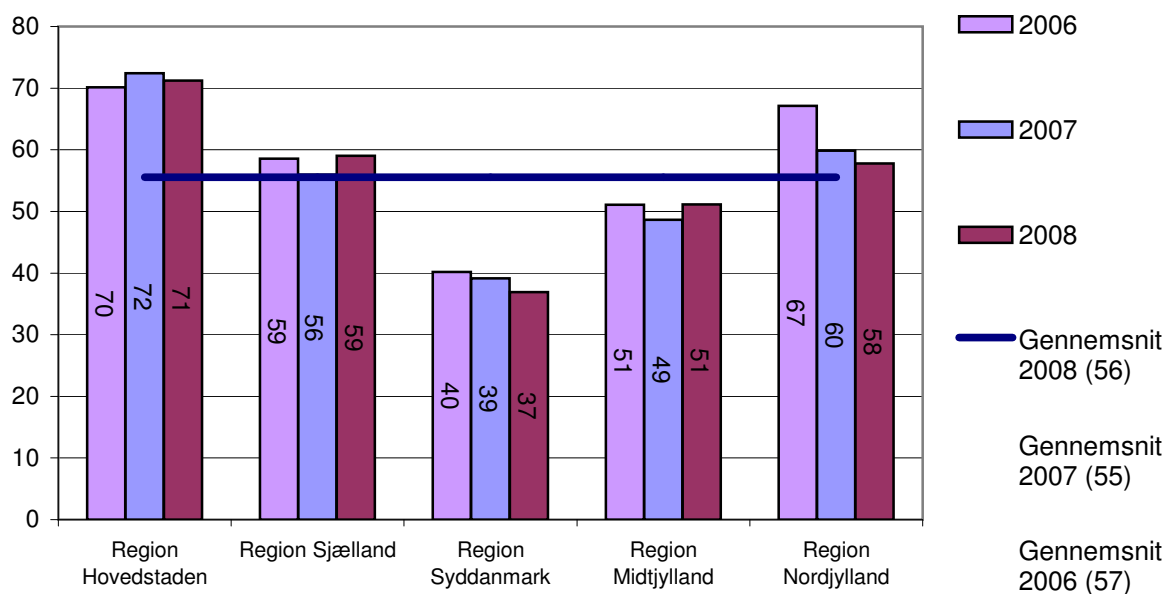
Kapitel 2. Sygehus- og ambulant psykiatri

2.1 De samlede udgifter

Figur 2.1.1: Driftsudgifter pr. 10.000 indbyggere (1.000 kr., 2008 PL)

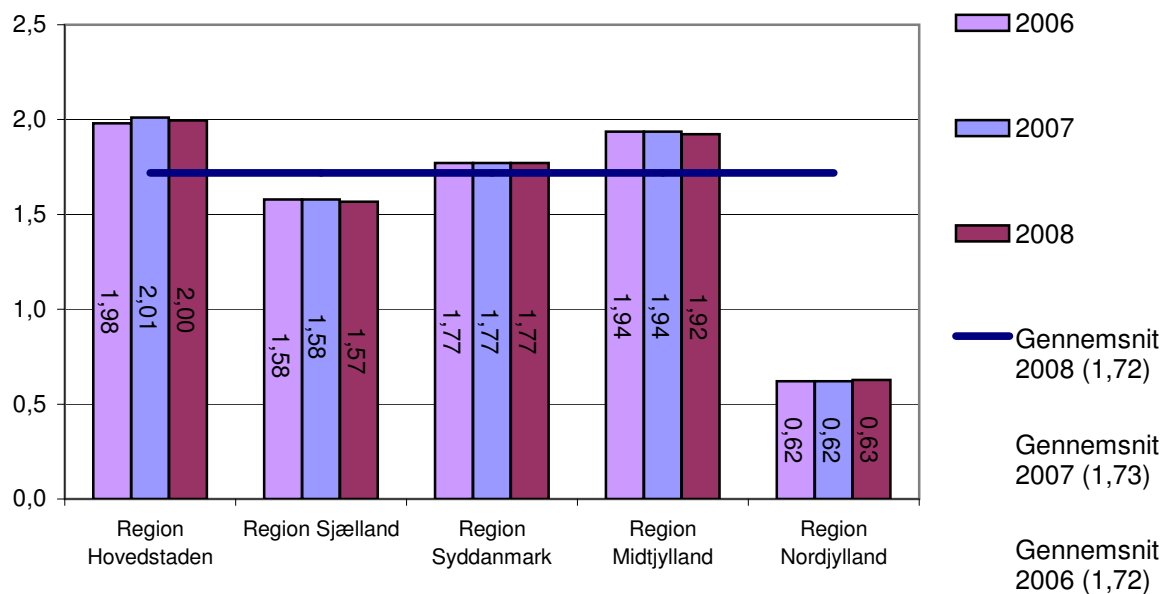


Figur 2.1.2: Udgift pr. borger i behandling (1.000 kr., 2008 PL)

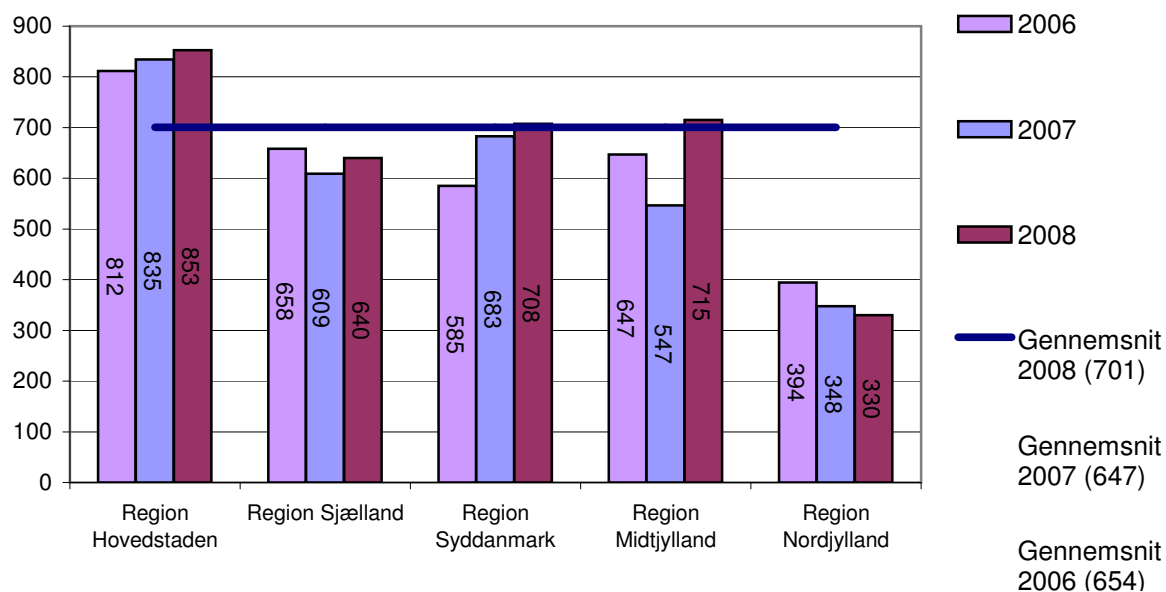


2.2 Børne- og ungdomspsykiatri

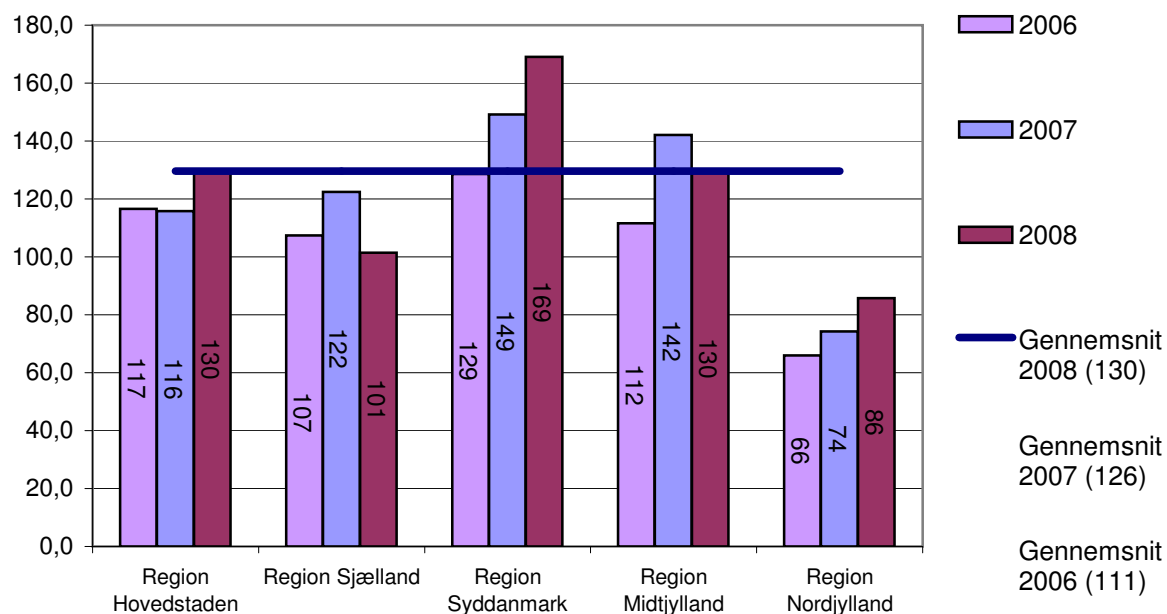
Figur 2.2.1: Normerede sengepladser i børne- og ungdomspsykiatrien pr. 10.000 indbyggere i alderen 0-17



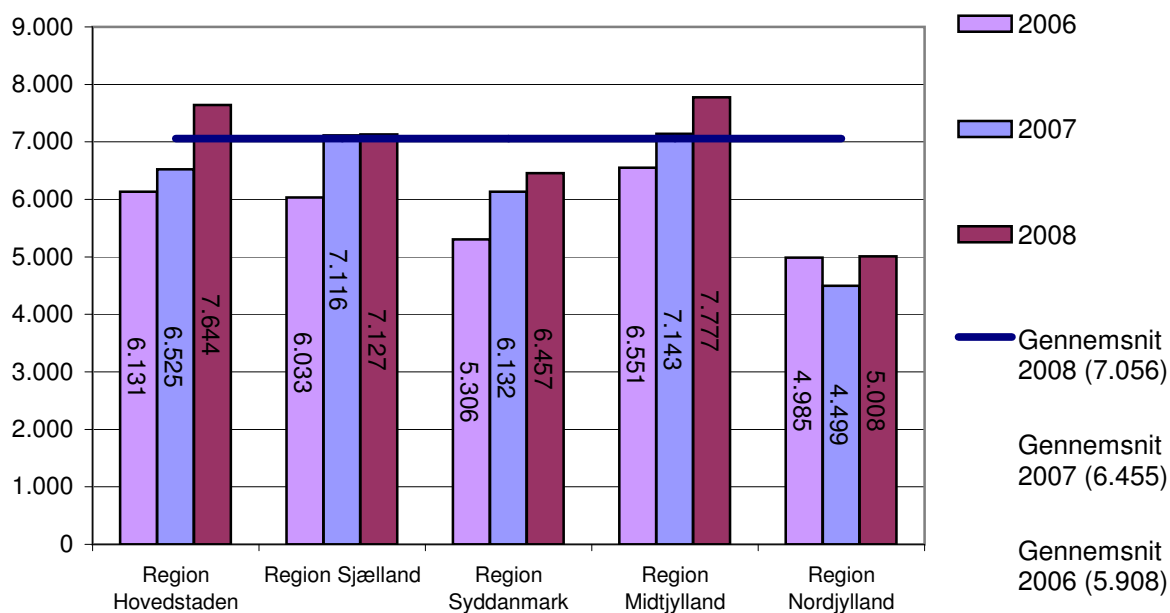
Figur 2.2.2: Antal ambulante besøg i børne- og ungdomspsykiatrien pr. 10.000 indbyggere i alderen 0-17



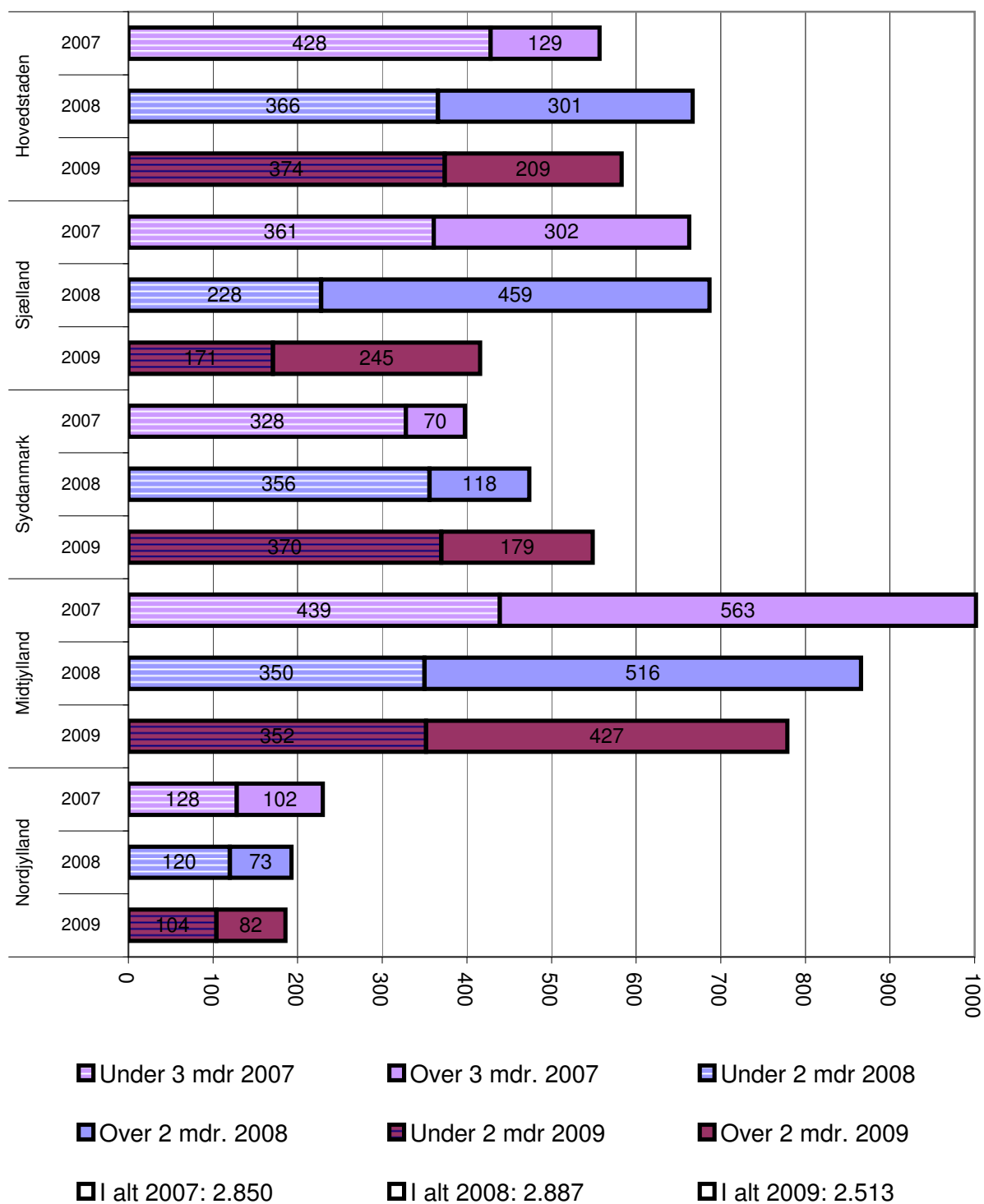
Figur 2.2.3: Børn og unge i behandling pr. 10.000 indbyggere i alderen 0-17



Figur 2.2.4: Driftsudgifter for børne- og ungdomspsykiatrien pr. 10.000 indbyggere i alderen 0-17 (1.000 kr., 2008 PL)



Figur 2.2.5: Antal børn og unge med aktuelt behov for behandling/undersøgelse, på venteliste pr. 1. marts 2009

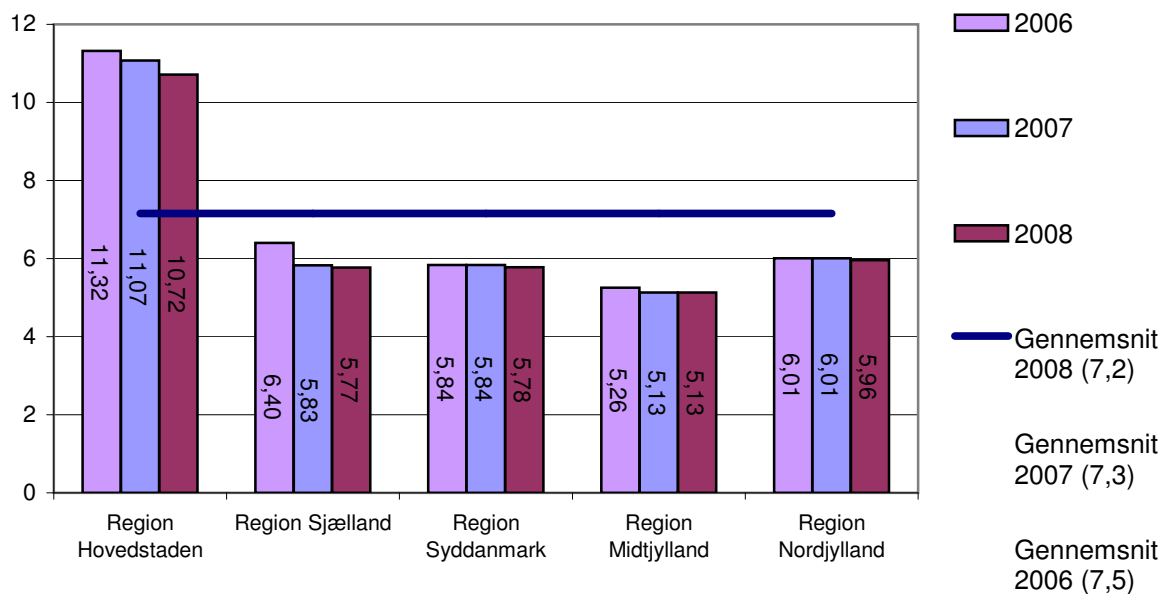


Note: I ventetidsopfølgelsen er tidsintervallet ændret fra over og under 3 mdr. (2007) til over og under 2 måneder (2008 og 2009)

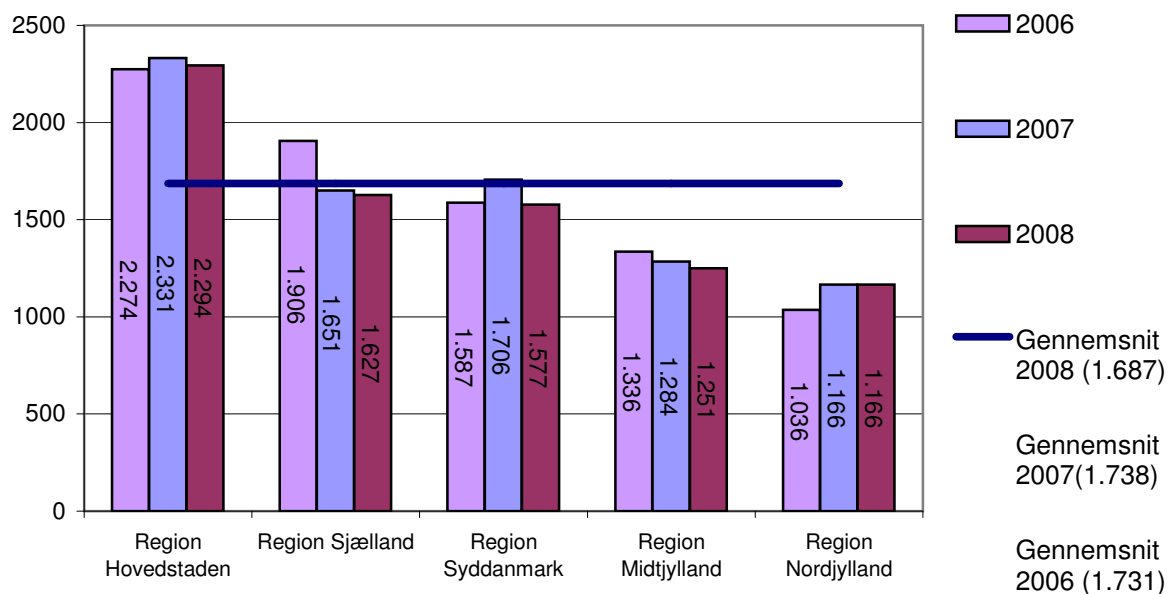
Note: For Region Sjælland er ventetidsopfølgelse foretaget pr. 1. maj 2009 og ikke pr. 1. marts 2009

2.3 Voksenpsykiatrien

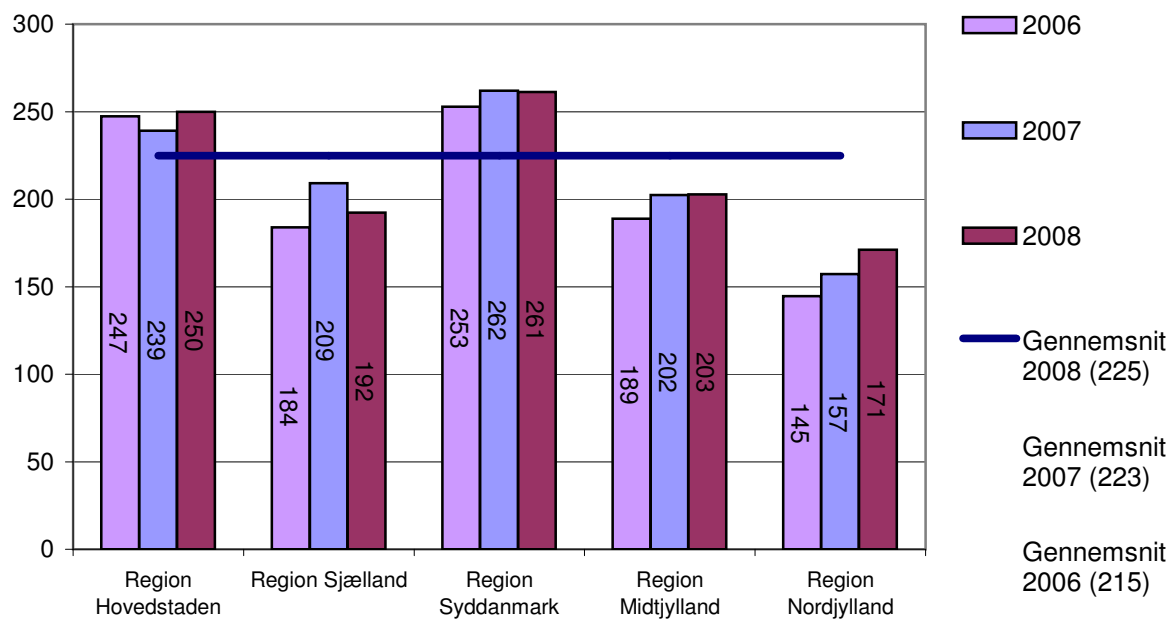
Figur 2.3.1: Normerede sengepladser i voksenpsykiatrien pr. 10.000 indbyggere i alderen 17+



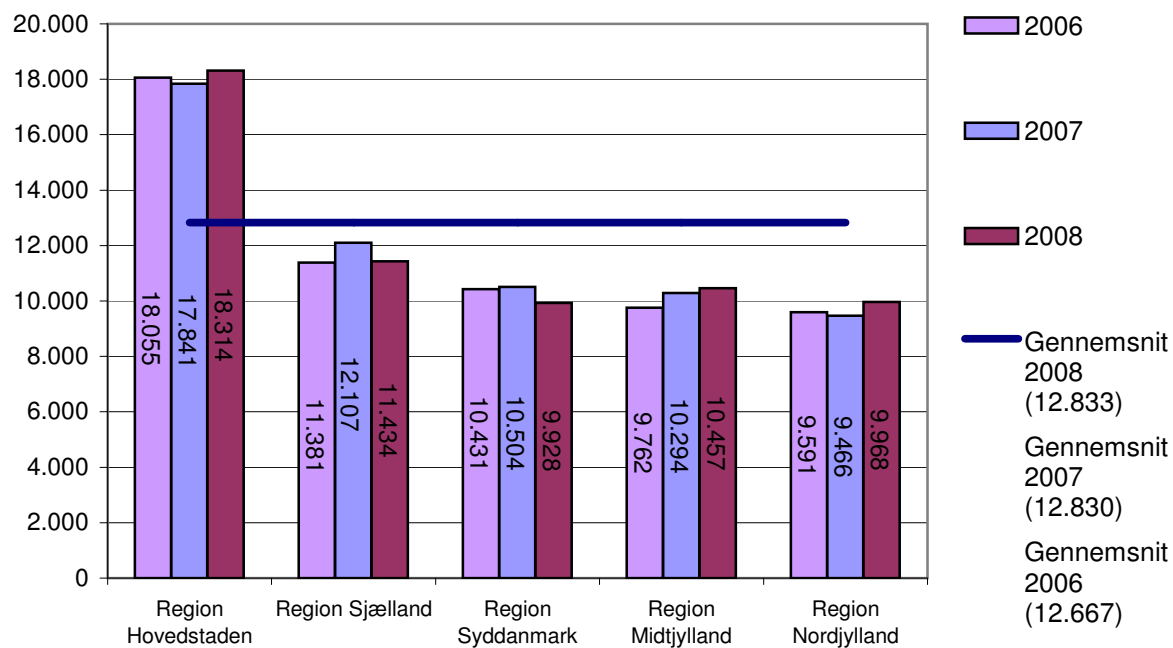
Figur 2.3.2: Antal ambulante besøg i voksenpsykiatrien pr. 10.000 indbyggere i alderen 17+



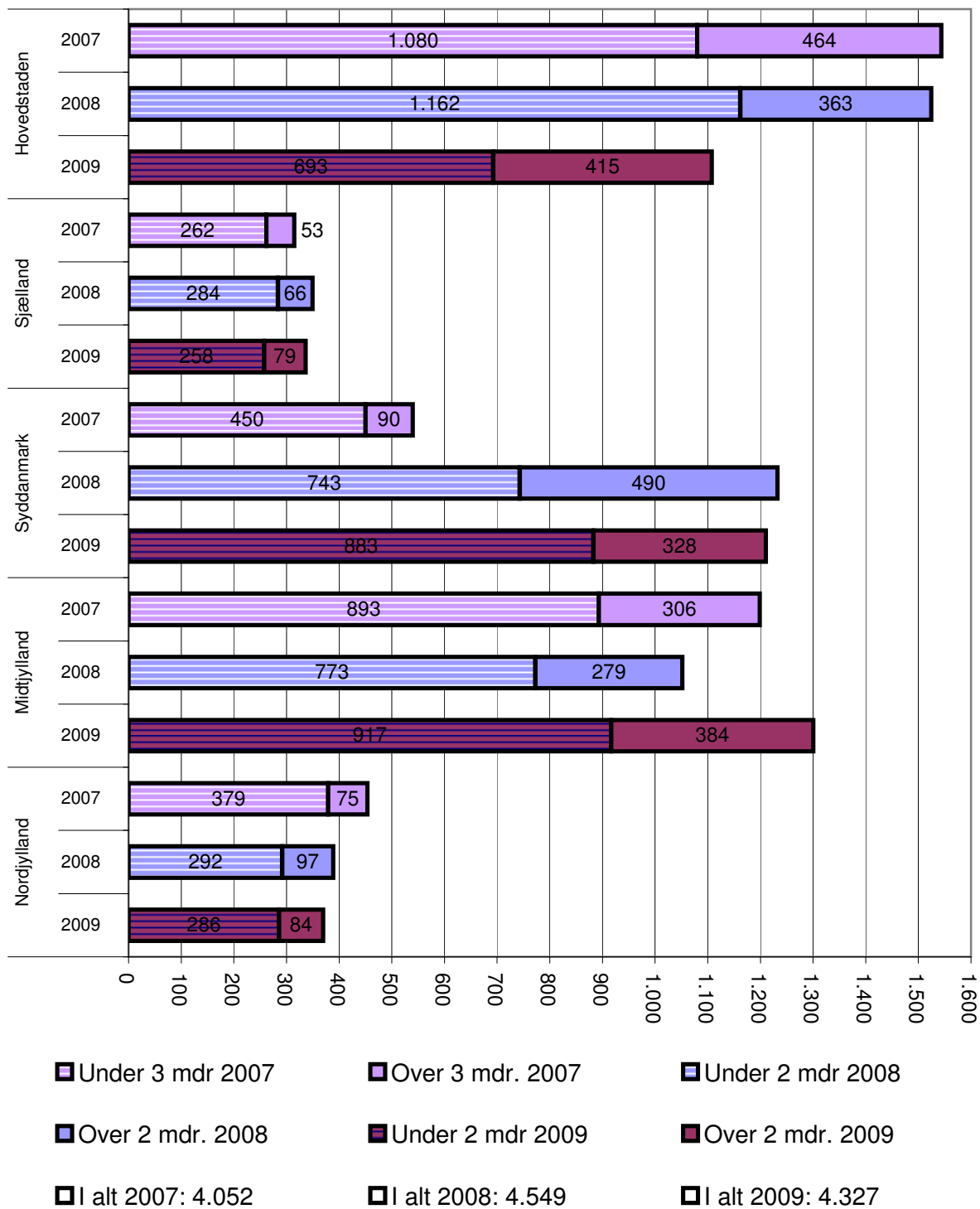
Figur 2.3.3: Borgere i behandling pr. 10.000 indbyggere i alderen 17+



Figur 2.3.4: Driftsudgifter for voksenpsykiatrien pr. 10.000 indbyggere i alderen 17+ (1.000 kr., 2008 PL)

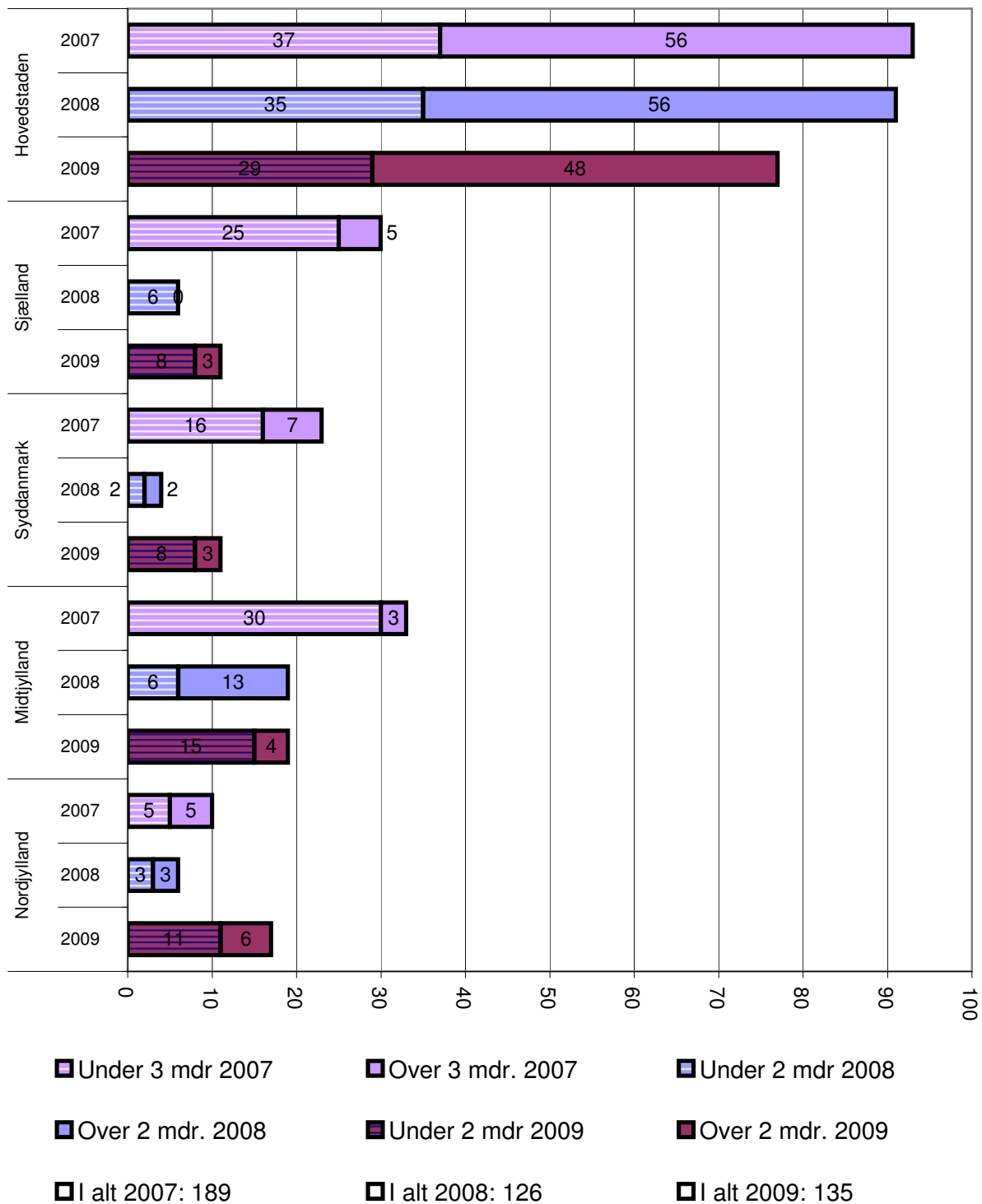


Figur 2.3.5: Antal voksne med aktuelt behov for behandling/undersøgelse på venteliste pr. 1. marts 2009



Note: I ventetidsopfølgelsen er tidsintervallet ændret fra over og under 3 mdr. (2007) til over og under 2 måneder (2008 og 2009)

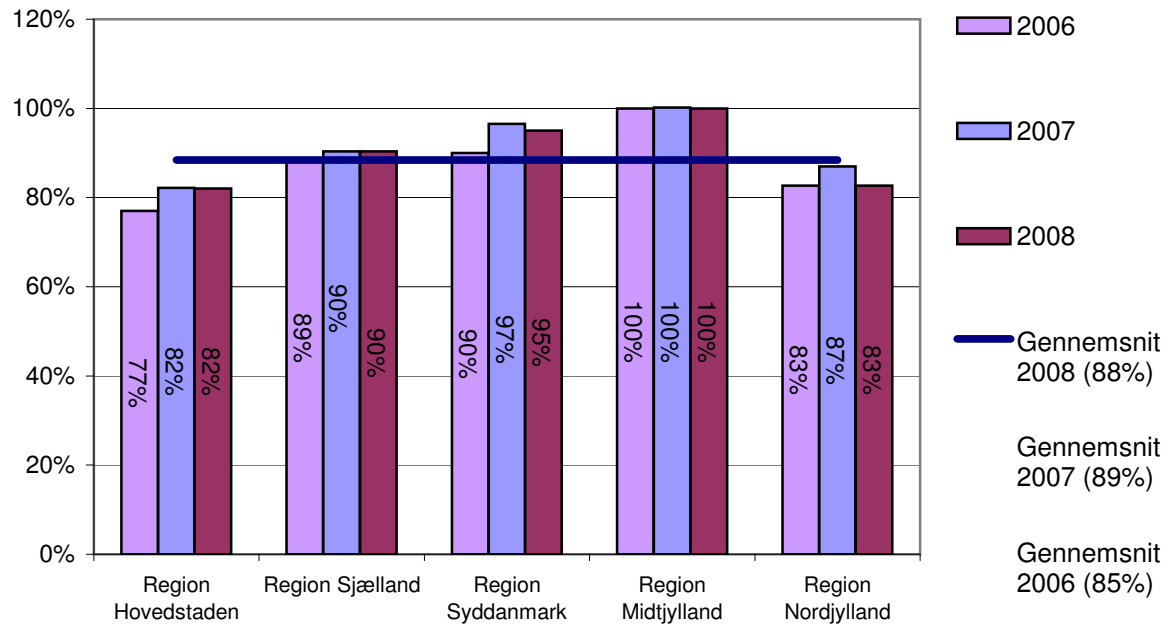
Figur 2.3.6: Antal færdigbehandlede indlagte voksne sindslidende på venteliste til et tilbud i socialektoren pr. 1. marts 2009



Note: I ventetidsopgørelserne er tidsintervallet ændret fra over og under 3 mdr. (2007) til over og under 2 måneder (2008 og 2009)

2.4 Enestuer

Figur 2.4.1: Andelen af enestuer i forhold til det samlede antal sengepladser

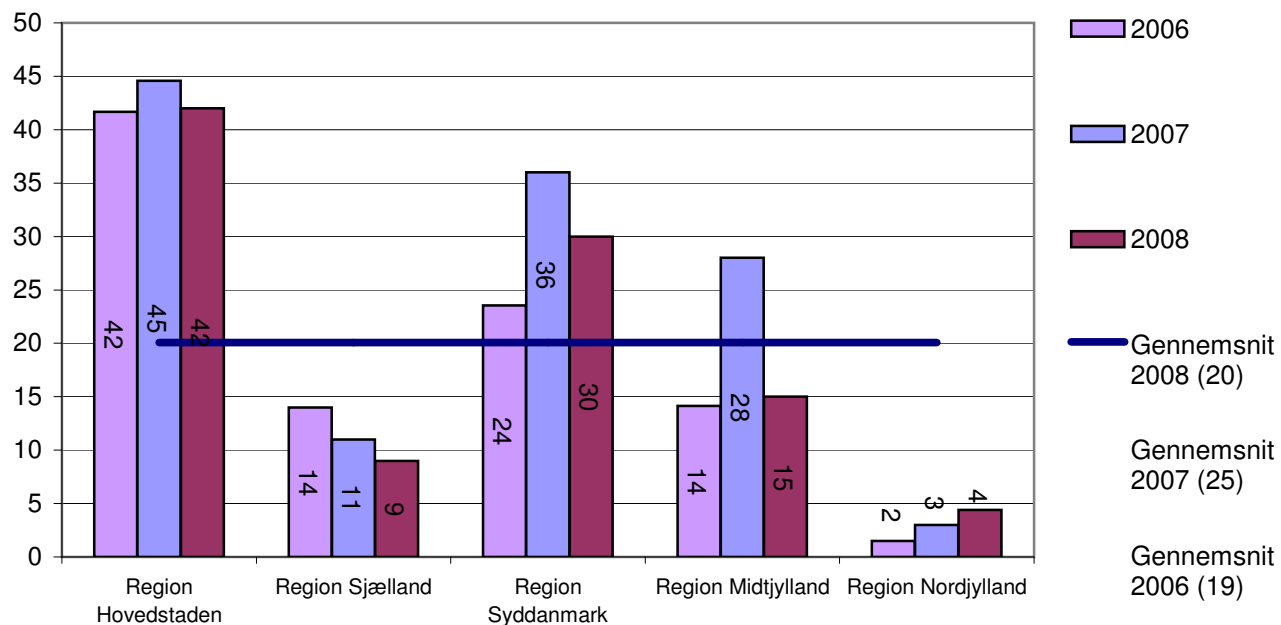


2.5 Personale

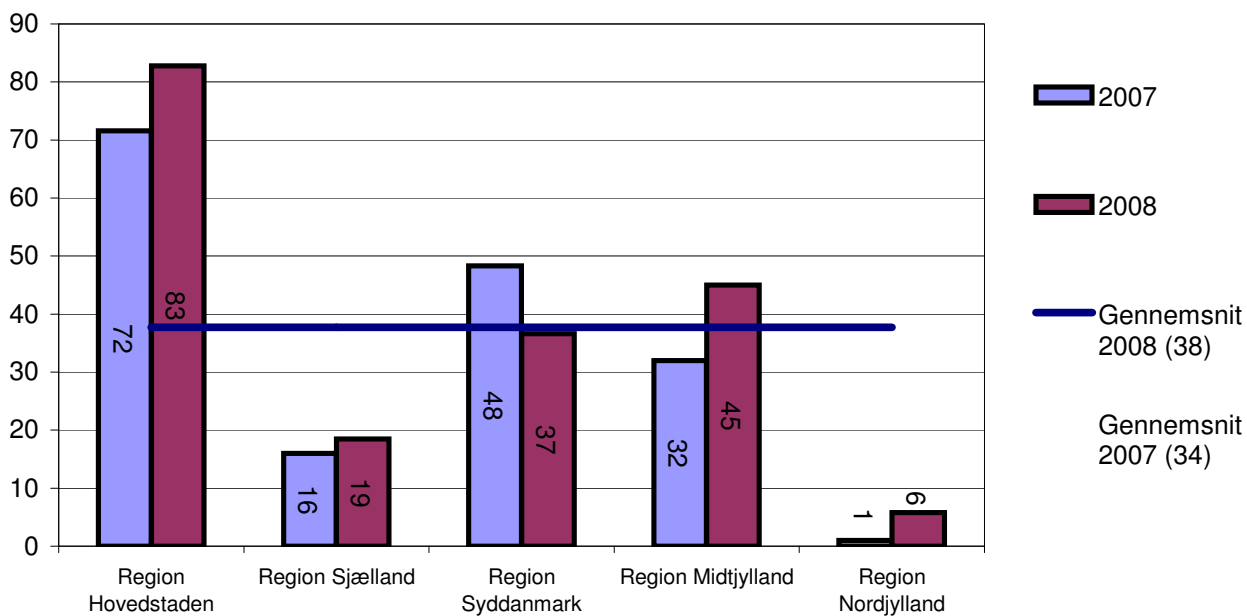
Figur 2.5.1: Antallet af fuldtidsstillinger i psykiatrien fordelt på stillingskategorier

		Læger	Psykologer	Sygeplejersker	SOSU-assistentter	Socialrådgivere	Pædagoger	Fysio- og ergoterapeuter	Andet sundhedsfagligt personale	Total
Region Hovedstaden	2006	517	198	1.336	1.331	136	115	205	97	3.935
	2007	519	218	1.279	1.330	147	109	218	55	3.875
	2008	522	231	1.221	1.240	142	121	212	39	3.728
Region Sjælland	2006	141	66	377	447	40	33	45	22	1.172
	2007	146	76	355	478	43	56	49	3	1.206
	2008	121	72	345	487	42	50	57	5	1.179
Region Syddanmark	2006	275	89	751	470	70	80	79	26	1.840
	2007	259	92	699	476	72	58	85	79	1.818
	2008	255	101	626	436	71	67	85	0	1.640
Region Midtjylland	2006	266	148	691	493	37	94	88	67	1.882
	2007	260	168	514	425	31	96	77	25	1.596
	2008	257	189	597	475	44	122	102	13	1.800
Region Nordjylland	2006	71	41	239	202	28	15	24	6	625
	2007	92	43	257	225	31	9	27	0	684
	2008	92	40	232	228	30	11	26	2	661
Total	2006	1.270	542	3.393	2.943	311	336	440	217	9.453
	2007	1.277	596	3.104	2.933	324	327	456	162	9.179
	2008	1.226	634	3.021	2.865	330	371	481	59	8.988

Figur 2.5.2: Antallet af læger i introduktionsstillinger i psykiatrien



Figur 2.5.3: Antallet af læger i hoveduddannelsesstillinger i psykiatrien



Kapitel 3. Privatpraktiserende psykologer og psykiatere

3.1 Behandling af børn og unge

Tabel 3.1.1 Honorarer til børn og unge i alderen 0-19 år hos privatpraktiserende psykologer og psykiatere (1.000 kr., 2008 PL)

	2006	2007	2008
Region Hovedstaden	12.374	12.824	14.433
Region Sjælland	7.309	7.575	8.808
Region Syddanmark	6.166	6.391	6.718
Region Midtjylland	8.086	8.380	7.218
Region Nordjylland	2.962	3.070	3.858
I alt	36.897	38.241	41.035

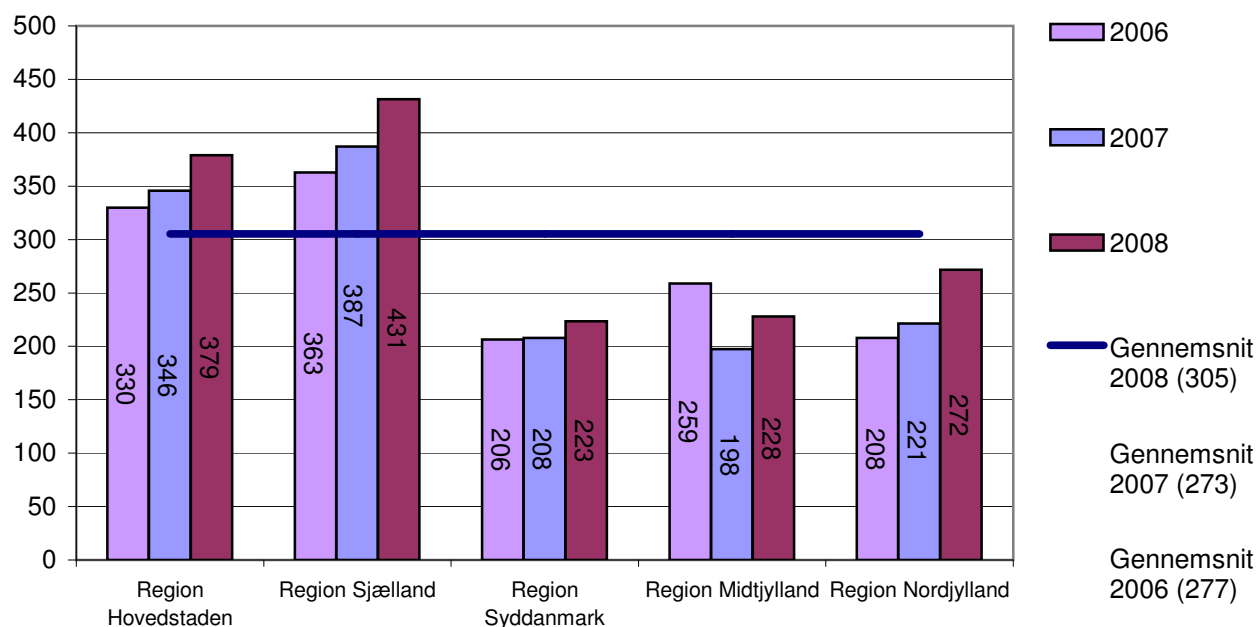
Kilde: Sygesikringsstatistikken

Tabel 3.1.2 Antallet af ydelser til børn og unge i alderen 0-19 år hos privatpraktiserende psykologer og psykiatere

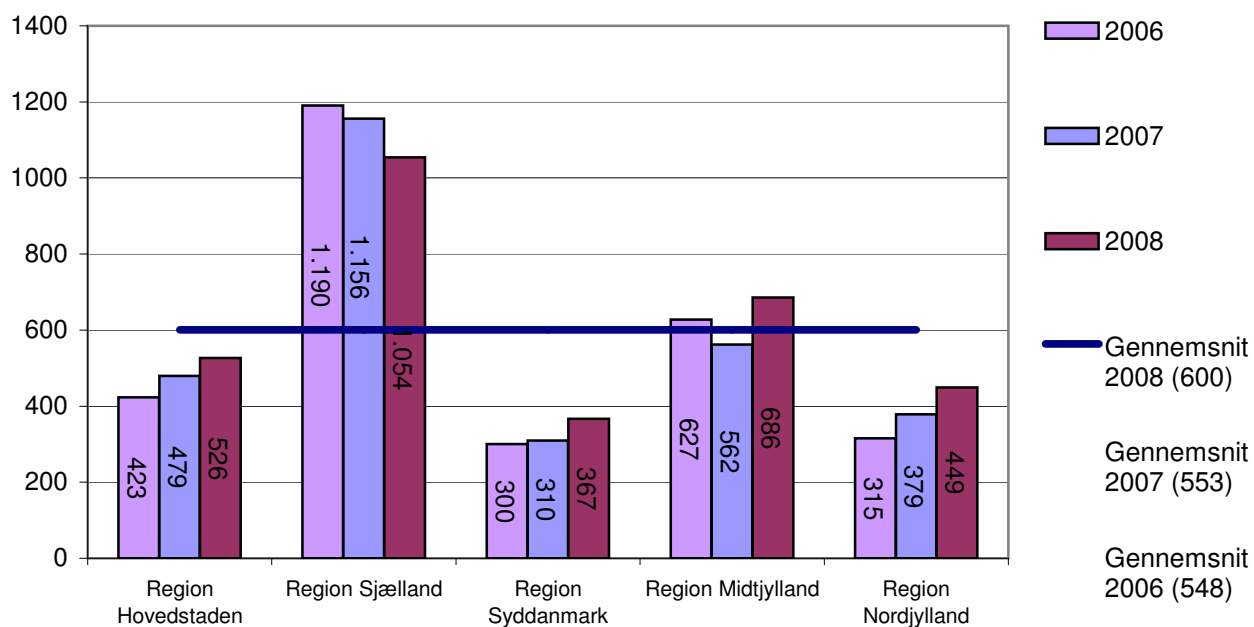
	2006	2007	2008
Region Hovedstaden	15.873	18.106	20.051
Region Sjælland	23.973	23.483	21.527
Region Syddanmark	8.973	9.283	11.039
Region Midtjylland	19.586	17.679	21.715
Region Nordjylland	4.496	5.382	6.378
I alt	72.901	73.933	80.710

Kilde: Sygesikringsstatistikken

Figur 3.1.1: Honorarer til privatpraktiserende psykologer og psykiatere pr. 10.000 børn og unge i alderen 0-19 (1.000 kr., 2008 PL)



Figur 3.1.2: Ydelser hos privatpraktiserende psykologer og psykiatere pr. 10.000 børn og unge i alderen 0-19



3.2 Behandling af voksne hos privatpraktiserende psykologer og psykiatere

Tabel 3.2.1: Honorarer til voksne hos privatpraktiserende psykologer og psykiatere (1.000 kr., 2008 PL)

	2006	2007	2008
Region Hovedstaden	115.554	118.908	126.913
Region Sjælland	46.316	47.468	53.527
Region Syddanmark	48.092	48.031	57.941
Region Midtjylland	65.549	54.098	62.203
Region Nordjylland	20.816	23.246	27.550
I alt	296.327	291.751	328.134

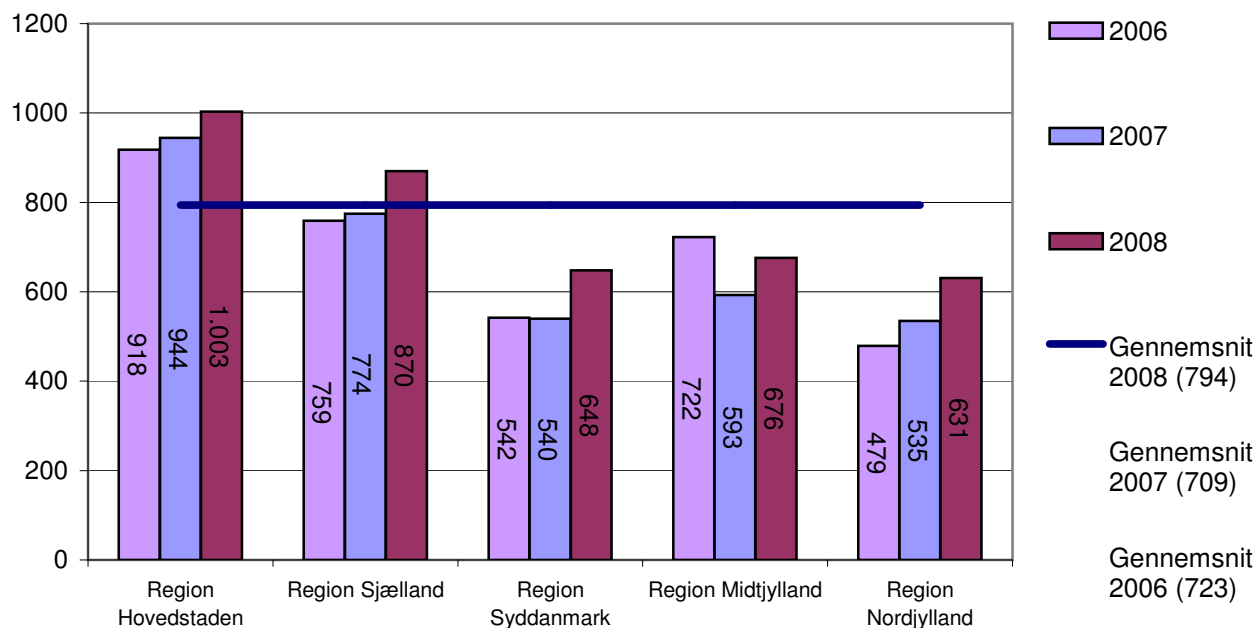
Kilde: Sygesikringsstatistikken

Tabel 3.2.2: Antallet af ydelser til voksne hos privatpraktiserende psykologer og psykiatere

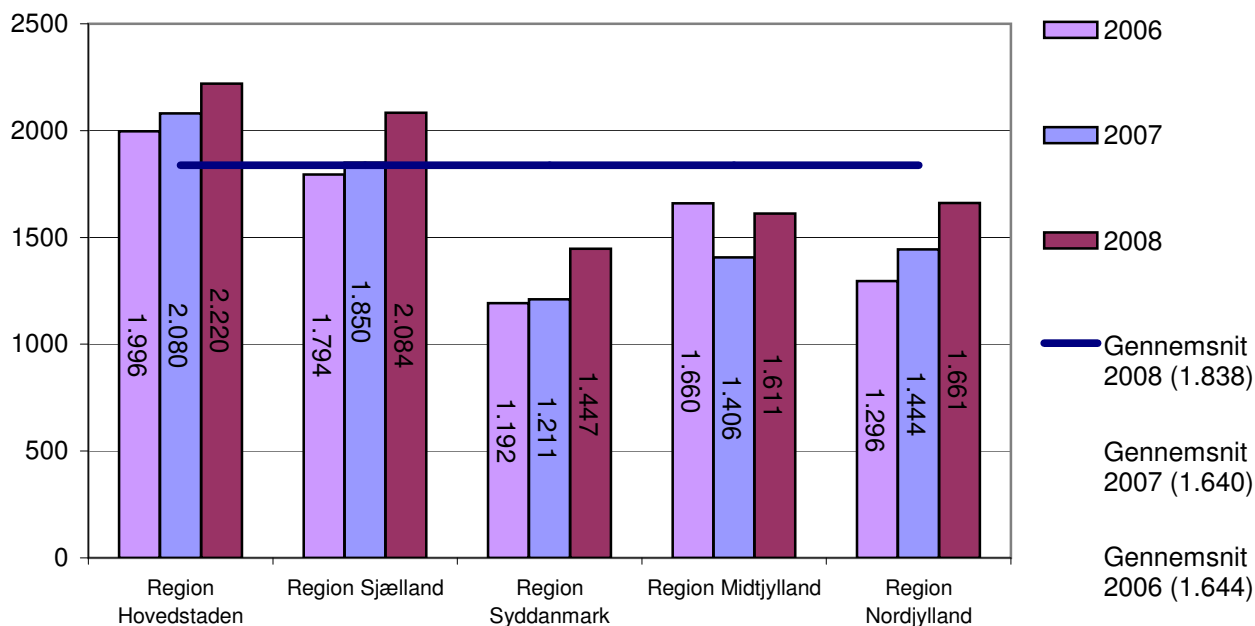
	2006	2007	2008
Region Hovedstaden	251.239	261.878	280.839
Region Sjælland	109.451	113.379	128.186
Region Syddanmark	105.775	107.762	129.383
Region Midtjylland	150.646	128.384	148.330
Region Nordjylland	56.281	62.787	72.577
I alt	673.392	674.190	759.315

Kilde: Sygesikringsstatistikken

Figur 3.2.1: Honorarer til privatpraktiserende psykologer og psykiatere pr. 10.000 voksne i alderen 20+ (1.000 kr., 2008 PL)



Figur 3.2.2: Ydelser hos privatpraktiserende psykologer og psykiatere pr. 10.000 voksne i alderen 20+



Appendiks 1

A1: Borgere i behandling på børne- og ungdomspsykiatriske afdelinger

	2006	2007	2008
Region Hovedstaden	4.304	4.019	4.638
Region Sjælland	2.541	2.785	2.321
Region Syddanmark	4.216	4.841	5.450
Region Midtjylland	3.846	5.037	4.522
Region Nordjylland	876	1.006	1.164
I alt	15.783	17.688	18.095

A2: Ambulante besøg på børne- og ungdomspsykiatriske afdelinger

	2006	2007	2008
Region Hovedstaden	29.852	29.674	30.618
Region Sjælland	15.048	15.320	14.590
Region Syddanmark	19.301	23.133	24.158
Region Midtjylland	22.143	22.965	24.829
Region Nordjylland	5.318	4.611	4.491
I alt	91.662	95.703	98.686

A3: Sengedage på børne- og ungdomspsykiatriske afdelinger

	2006	2007	2008
Region Hovedstaden	20.285	21.665	18.657
Region Sjælland	9.580	11.024	9.902
Region Syddanmark	12.428	12.447	14.303
Region Midtjylland	14.953	16.661	16.486
Region Nordjylland	3.738	2.323	2.960
I alt	60.984	64.120	62.308

A4: Udskrivninger på børne- og ungdomspsykiatriske afdelinger

	2006	2007	2008
Region Hovedstaden	269	316	369
Region Sjælland	254	226	252
Region Syddanmark	289	246	351
Region Midtjylland	499	528	526
Region Nordjylland	70	77	121
I alt	1.381	1.393	1.619

A5: Normerede sengepladser på børne- og ungdomspsykiatriske afdelinger

	2006	2007	2008
Region Hovedstaden	68	69	69
Region Sjælland	29	29	29
Region Syddanmark	48	48	48
Region Midtjylland	55	55	55
Region Nordjylland	8	8	8
I alt	208	209	209

A6: Gennemsnitlig belægningsprocent på børne- og ungdomspsykiatriske afdelinger

	2006	2007	2008
Region Hovedstaden	96%	95%	85%
Region Sjælland	71%	81%	87%
Region Syddanmark	84%	87%	83%
Region Midtjylland	82%	92%	90%
Region Nordjylland	82%	86%	74%

A7: Borgere i behandling på voksenpsykiatriske afdelinger

	2006	2007	2008
Region Hovedstaden	31.921	30.863	32.486
Region Sjælland	11.552	13.130	12.203
Region Syddanmark	23.125	23.964	24.126
Region Midtjylland	17.677	18.940	19.276
Region Nordjylland	6.479	7.045	7.726
I alt	90.754	93.942	95.817

A8: Ambulante besøg på voksenpsykiatriske afdelinger

	2006	2007	2008
Region Hovedstaden	293.466	300.823	298.282
Region Sjælland	119.667	103.656	103.183
Region Syddanmark	145.198	156.076	145.654
Region Midtjylland	125.045	120.161	118.921
Region Nordjylland	46.425	52.234	52.654
I alt	729.801	732.950	718.694

A9: Sengedage på voksenpsykiatriske afdelinger

	2006	2007	2008
Region Hovedstaden	464.442	458.307	435.798
Region Sjælland	163.916	130.358	133.314
Region Syddanmark	174.578	181.282	186.296
Region Midtjylland	159.944	152.804	150.387
Region Nordjylland	97.347	94.520	95.265
I alt	1.060.227	1.017.271	1.001.060

A10: Udskrivninger på voksenpsykiatriske afdelinger

	2006	2007	2008
Region Hovedstaden	12.831	12.889	13.489
Region Sjælland	5.744	5.929	6.250
Region Syddanmark	7.940	8.300	8.200
Region Midtjylland	8.285	8.377	8.189
Region Nordjylland	2.567	2.658	2.641
I alt	37.367	38.153	38.769

A11: Normerede sengepladser på voksenpsykiatriske afdelinger

	2006	2007	2008
Region Hovedstaden	1.461	1.429	1.393
Region Sjælland	402	366	366
Region Syddanmark	534	534	534
Region Midtjylland	492	480	488
Region Nordjylland	269	269	269
I alt	3.158	3.078	3.050

A12: Gennemsnitlig belægningsprocent på voksenpsykiatriske afdelinger

	2006	2007	2008
Region Hovedstaden	93%	94%	91%
Region Sjælland	92%	84%	90%
Region Syddanmark	91%	93%	91%
Region Midtjylland	94%	87%	96%
Region Nordjylland	95%	96%	98%

A13: Antal psykiatriske skadestuer, ultimo

	2006	2007	2008
Region Hovedstaden	9	9	9
Region Sjælland	2	2	2
Region Syddanmark	3	3	3
Region Midtjylland	2	2	2
Region Nordjylland	1	1	1
I alt	17	17	17

A14: Ydelser til børn og unge fra privatpraktiserende psykologer og psykiatere

	2006	2007	2008
Region Hovedstaden	15.873	18.106	20.051
Region Sjælland	23.973	23.483	21.527
Region Syddanmark	8.973	9.283	11.039
Region Midtjylland	19.586	17.679	21.715
Region Nordjylland	4.496	5.382	6.378
I alt	72.901	73.933	80.710

Kilde: Sygesikringsstatistikken

A15: Honorarer til privatpraktiserende psykologer og psykiater for ydelser til børn og unge (1.000 kr., 2008 PL)

	2006	2007	2008
Region Hovedstaden	12.374	13.051	14.433
Region Sjælland	7.309	7.864	8.808
Region Syddanmark	6.166	6.230	6.718
Region Midtjylland	8.086	6.211	7.218
Region Nordjylland	2.962	3.148	3.858
I alt	36.897	36.503	41.035

Kilde: Sygesikringsstatistikken

A16: Ydelser til voksne fra privatpraktiserende psykologer og psykiatere

	2006	2007	2008
Region Hovedstaden	251.239	261.878	280.839
Region Sjælland	109.451	113.379	128.186
Region Syddanmark	105.775	107.762	129.383
Region Midtjylland	150.646	128.384	148.330
Region Nordjylland	56.281	62.787	72.577
I alt	673.392	674.190	759.315

Kilde: Sygesikringsstatistikken

A17: Honorarer til privatpraktiserende psykologer og psykiatere for ydelser til voksne (1.000 kr., 2008 PL)

	2006	2007	2008
Region Hovedstaden	115.554	118.908	126.913
Region Sjælland	46.316	47.468	53.527
Region Syddanmark	48.092	48.031	57.941
Region Midtjylland	65.549	54.098	62.203
Region Nordjylland	20.816	23.246	27.550
I alt	296.327	291.751	328.134

Kilde: Sygesikringsstatistikken

A18: Samlede udgifter til psykiatrien (1.000 kr., 2008 PL)

	2006	2007	2008
Region Hovedstaden	2.668.108	2.658.009	2.786.473
Region Sjælland	879.037	946.196	919.578
Region Syddanmark	1.152.433	1.181.438	1.156.618
Region Midtjylland	1.173.155	1.226.359	1.286.298
Region Nordjylland	517.643	508.408	545.195
I alt	6.390.377	6.520.410	6.694.161

Appendiks 2

De indberettede tal kan inddeles i fire overordnede grupper; kapacitet, aktivitet, ventetider og økonomi.

Kapacitet:

Her indberettes antallet af normerede heldøgnsengepladser, det gennemsnitlige antal disponible sengepladser og den gennemsnitlige belægningsprocent på alle afdelinger.

Aktiviteter:

Aktiviteterne opgøres som antallet af ydelser på de psykiatriske afdelinger og i distriktpsykiatrien, der tilfalder regionens borgere - både de, regionen selv leverer og de ydelser, regionen køber i andre regioner. I børne- og ungdomspsykiatrien har regionerne forskellige aldersgrænser og aktiviteterne er derfor opgjort for de 0-17 årige og ikke på afdelingsbasis, for at muliggøre sammenligninger på tværs af regionerne. I opgørelsen af aktiviteter pr 10.00 indbyggere, er beregningerne foretaget i forhold til antallet af indbyggere i dette år. I appendiks 1 er aktiviteterne opgjort for hele børne- og ungdomspsykiatrien og indeholder derfor også aktiviteter for unge over 17 år.

Ventetider:

Ventetiderne er i år opgjort pr. 1 marts 2009. For 2007 og 2008 er opgørelsen lavet pr. 1. April. Ventetiderne opgøres både for personer, som venter på undersøgelse/behandling i sygehus- og distriktpsykiatrien og for færdigbehandlede patienter, der afventer et tilbud i socialektoren.

Økonomi:

Økonomien opgøres som regionernes samlede nettoudgift på konto 4.02. Fællesudgifterne såsom administration, serviceydelser og kliniske ydelser mv. indgår i beregningen. Hvor psykiatrien ligger på et sygehus, der også omfatter somatiske afdelinger, foretages et skøn over andelen af fællesudgifter, der kan tilskrives psykiatrien.

I 2009 er satspuljemidler og psykiatripuljemidler medtaget under økonomien. Denne ændring medfører at tallene viser en ekstra stigning i udgifterne for psykiatrien. Driftsudgifterne er korrigeret for indtægter og udgifter i forbindelse med udenregionsbehandlinger.

Gennemsnit:

Gennemsnittet i de figurer der viser aktiviteter pr. 10.000 indb. er beregnet ud fra det samlede antal aktiviteter for alle regioner, delt med det samlede antal indbyggere i 10.000, og er dermed ikke et udtryk for et gennemsnit af tallene i hver søjle.

Tallene vedrørende privatpraktiserende psykologer og psykiatere er trukket fra sygesikringens statistikdatabase. Til forskel fra sygehuspsykiatrien er børn og unge her opgjort for aldersintervallet 0-19 år.

Alle økonomital i pjecen er i 2007 pris- og lønniveau. De opgjorte økonomital for 2006 er således fremskrevet til 2007 pris- og lønniveau.