

DANSKE
REGIONER



Regionale fødevareinvesteringer

De regionale vækstforas investeringer
på fødevareområdet i 2007 og 2008



Regionale fødevarerinvesteringer
De regionale vækstforas investeringer
på fødevarerområdet i 2007 og 2008

Danske Regioner 2009
Oplag: 700
ISBN trykt 978-87-7723-592-4
ISBN elektronisk 978-87-7723-593-1
Layout: UHI, Danske Regioner
Tryk: Danske Regioner

Indhold

1. Indledning	5
Del I. Vækstforaenes fødevareindsats – det regionale erhvervpolitiske rationale	6
2. De regionale vækstforas ansvar for den regionale erhvervsudvikling	6
3. Vækstforaenes udgangspunkt og prioritering på fødevareområdet	6
4. Regionalt samarbejde - og forskellighed	7
5. Regionale fødevareprojekter inden for hele værdikæden	11
6. Bred deltagerkreds i fødevareprojekterne	12
Del II. Oversigt over de enkelte vækstforas investeringer	13
7. Samlede investeringer og finansieringsfordeling	13
8. Beskrivelse af de enkelte regioners indsats	13
8.1 Nordjylland	14
8.2 Midtjylland	17
8.3 Syddanmark	18
8.4 Sjælland	20
8.5 Hovedstaden	21
8.6 Bornholm	22

METODE TIL OPGØRELSE AF VÆKSTFORAENES INVESTERINGER

Kortlægningen af de regionale fødevareinvesteringer bygger på de indstillinger om finansiering, som de enkelte vækstfora har truffet beslutning om på møder afholdt i 2007 og 2008.

Opgørelsen inkluderer:

- De beløb, som vækstforaene indstiller til regionsrådernes medfinansiering.
- De beløb, som vækstforaene indstiller til staten om medfinansiering fra EU's strukturfonde.
- De beløb, som medfinansieres af virksomheder, uddannelses- og vidensinstitutioner, kommuner, stat m.fl.

Kortlægningen omfatter kun direkte fødevareorienterede projekter. Derfor er energiprojekter baseret på landbrugsafgrøder ikke medtaget. Projekter, der kommer alle virksomheder i en region til gode - og dermed også fødevaresektoren - indgår heller ikke.

Kortlægningen er gennemført i december 2008 til januar 2009.

FAKTA OM DE REGIONALE VÆKSTFORA

De seks regionale vækstfora er etableret som et led i strukturreformen. Vækstforaene udarbejder regionale erhvervsudviklingsstrategier og handlingsplaner.

Vækstforaene har også ret til at indstille, hvordan regionsrådernes midler til erhvervsfremme og EU's strukturfondsmidler skal anvendes. I 2007 og 2008 havde vækstforaene mulighed for samlet at indstille initiativer for 1,8 mia. kr. Projekter kan suppleres med medfinansiering fra anden side.

Endelig skal vækstforaene overvåge de regionale og lokale vækstvilkår.

Et vækstforum fungerer som et partnerskab, hvor 20 repræsentanter fra erhvervslivet, uddannelsesinstitutioner, kommuner, region og arbejdsmarkedets parter mødes med det fælles mål at fremme regionens erhvervsudvikling og konkurrencekraft. Regionerne stiller sekretariat til rådighed for vækstforum.

Indledning

Danmark har en lang og stolt tradition inden for produktion, udvikling og eksport af fødevarer.

For de nye regionale vækstfora har det derfor været naturligt at inddrage regionale styrkepositioner og udfordringer på fødevarerområdet i overvejelserne om, hvilken regional erhvervsstrategi og hvilke udviklingsaktiviteter vækstforum skulle igangsætte.

Denne pjece giver et overblik over de investeringer, som de regionale vækstfora i løbet af deres to første leveår har foretaget i udvikling af fødevarerområdet, herunder på hvilke områder indsatsen sker. Tilsammen udgør investeringerne knap 244 mio. kr. Beløbet inkluderer finansiering fra regionsråd, EU's strukturfonde samt øvrige parter.

Pjecen beskriver projekter på fødevarerområdet fordelt på de seks vækstfora. Mange af investeringerne er flerårige.

Pjecen refererer desuden til den regionale strategi samt forskellighederne i de styrkepositioner og udfordringer, som indsatsen skal ses i lyset af.

Den kan også være udgangspunkt for en dialog med nationale interessenter om synergimuligheder mellem den regionale og nationale indsats på fødevarerområdet, jf. regeringens ambition om, at Danmark fortsat skal være et af verdens førende fødevarerindustrielle centre "Agro Food Valley".

Kortlægningen er foretaget i samarbejde med vækstforumsekretariatene.

Vækstforaenes fødevareindsats – det regionale erhvervspolitiske rationale

2. De regionale vækstforas ansvar for den regionale erhvervsudvikling

De regionale vækstfora har til opgave at sikre vækst og udvikling i regionerne. Det gælder både på det strategiske niveau og i den konkrete indsats med at iværksætte og gennemføre konkrete erhvervsudviklingsinitiativer. Samtidig har de regionale vækstfora til opgave at overvåge de regionale og lokale vækstvilkår.

Vækstforum udarbejder en regional erhvervsudviklingsstrategi. Den er udgangspunkt for regionale erhvervsudviklingsaktiviteter. Indsatsen har særlig fokus på vækstdrivere som innovation, ny teknologi, iværksætteri og menneskelige ressourcer.

Den regionale fødevarerudvikling er imidlertid ikke kun erhvervsudvikling i snæver forstand. Fødevarerindsatsen indgår i et sammenspil med mange af de andre indsatsområder, som regionsrådene har prioriteret i de regionale udviklingsplaner. Det kan være områder som turisme, natur, landdistriktsudvikling, sundhed, uddannelse, kultur osv.

3. Vækstforaenes udgangspunkt og prioritering på fødevarerområdet

De danske regioner har stærke positioner på fødevarerområdet. Alle regionale vækstfora har derfor prioriteret at bidrage til fortsat udvikling, innovation og konkurrenceevne i fødevarerhvervene.

Hvert enkelt vækstforum tager udgangspunkt i regionens særlige muligheder og udfordringer på fødevarerområdet. Indsatsen tilrettelægges i et samarbejde med regionens virksomheder, kommuner og videninstitutioner. Indsatsen kan f.eks. udmøntes i en særlig satsning på produktudvikling og afsætning af skaldyr, specialiserede maskiner eller nye produktionsmetoder til fødevarerindustrien, fødevarer til særlige patientgrupper osv.

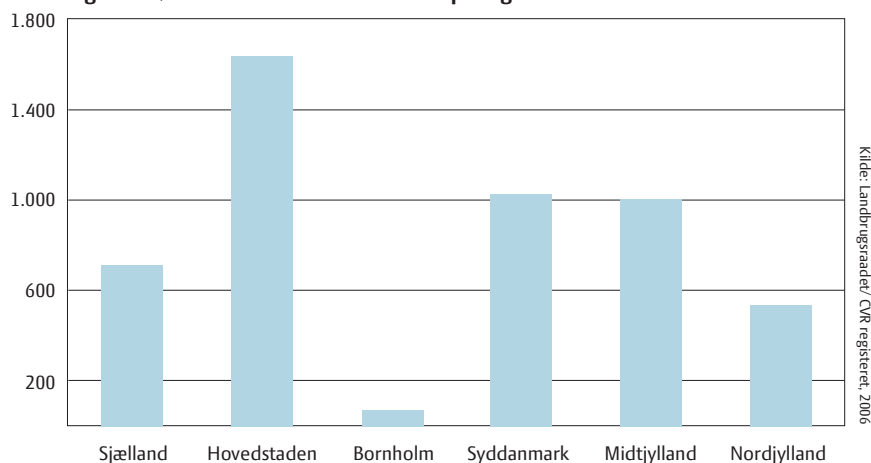
Sammensætningen og betydningen af fødevarerhvervene er meget forskellig i de enkelte regioner.

Både det primære erhverv og fremstillingserhvervet domineres af Syddanmark og Midtjylland.

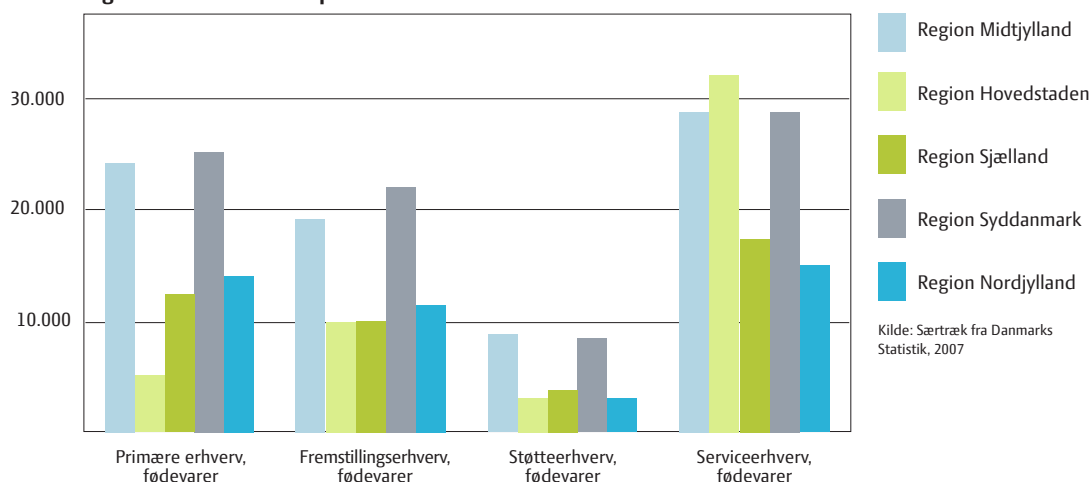
Kigger man på jordbrugs- og fødevarerhvervenes andel af den samlede private beskæftigelse, ligger Bornholm og Nordjylland i toppen. I Hovedstaden udgør erhvervet ikke nogen stor andel af den private beskæftigelse ¹⁾. Derimod har Hovedstaden det største antal ansatte inden for fødevarer-service blandt alle regioner.

¹⁾ Landbrugsraadet 2006

Figur 1: Fødevareraktiviteter fordelt på regioner



Figur 2: Ansatte fordelt på sektorer ultimo 2005



4. Regionalt samarbejde – og forskellighed

Der er etableret et netværk for regionernes fødevareransvarlige, hvor alle regioner og visse regionale fødevareraktører deltager. Netværket har fokus på erfaringsudveksling, fælles udfordringer og samarbejds muligheder. Nationale aktører så som direktoratet FødevarerErhverv (DFFE) og Landbrugsraadet inkluderes i de regionale diskussioner efter gensidigt behov.

Fælles interesser og en åben dialog kan danne grundlag for aftaler om fælles projekter. Men der etableres også gode tværregionale relationer og samarbejde på projektniveau uden et egentligt formelt samarbejde mellem vækstforaene. F.eks. er Stålcetrum i Kolding, som støttes af vækstforum i Syddanmark, en del af Viden- og Innovationscenter for Fødevarerudvikling, der har base i Holstebro i Midtjylland.

Da vækstforaenes indsats på fødevarerområdet primært rettes mod de specifikke behov og styrkepositioner i den enkelte region, er det naturligt, at vækstforaenes strategier og indsatsen også bliver forskellige.

I Hovedstaden satser man således på udvikling af sundhedsfremmende fødevarer og udnytter dermed regionens stærke kompetencer inden for fødevarer-, medico- og biotek/pharmaområdet. I Syddanmark har man en stærk fremstillingssektor, som vækstforum støtter i fælles udviklingsinitiativer. I Nordjylland er der skarpt fokus på, hvordan den traditionelle styrkeposition på fødevarerområdet kan udvikles gennem anvendelse af oplevelser, IKT, samarbejde med forsknings- og uddannelsesinstitutioner og kommercielle netværk.

Mange af de projekter, som vækstforaene investerer i, har form af klyngeinitiativer, der bringer regionens virksomheder, offentlige myndigheder, forskere, rådgivere og videncentre sammen. Det udvikler og forstærker relationer og samarbejde, hvilket stimulerer til udvikling af nye produkter og processer. Nærhed har betydning for mulighederne for at opbygge tillid og nem adgang mellem parterne. Eksempelvis samles alle relevante aktører, der ønsker at fremme regionale fødevarer i Region Sjælland, i projekterne "Fra Clutter til Cluster" og "Fødevarerplatform".

TVÆRREGIONALT, INTERNATIONALT SAMARBEJDE - KASK FØDEVARER

Region Nordjylland og Region Midtjylland har indledt et samarbejde, som skal definere og udvikle et fødevarerprojekt inden for rammerne af KASK, der er et delprogram for Kattegat-Skagerak under EU's Interregprogram. Projektet skal fokusere på initiativer, der kan bidrage til at udvikle rammerne for fødevarersektoren og i samarbejde mellem regionerne, institutioner og erhvervet styrke fødevarerindsatsen. Det gælder både vidensudveksling og koordinering af eksisterende initiativer samt udvikling af nye fælles indsatser, herunder inddragelse af turisme og oplevelsesøkonomien. Samarbejdet foregår med regionale samarbejdspartnere fra Region Halland, Region Västra Götaland samt Aust-Agder Fylke i Norge.

”Der er klart flere fordele end farer ved, at alle fem danske regioner satser på at udvikle den regionale fødevarerbranche. Eller sagt på en anden måde: Chancen for, at de mange initiativer vil styrke hinanden, er større end risikoen for, at indbyrdes konkurrence vil føre til svækkelse og spredning af kræfterne. Det mener en række kilder, som Ingeniøren har talt med om regionernes fødevarerindsatsning”

Table 1: Food investments in 2007

2007	Midler fra strukturfonde	Midler fra regionsrådet	Øvrige midler	I alt
Nordjylland				
Naturkød	0	1.500.000	0	1.500.000
Det nordjyske Spisekort	0	949.000	949.000	1.898.000
Det Danske Seafood Center	1.371.410	0	1.371.410	2.742.820
Afsætning og distribution af regionalt producerede fødevarer	2.941.921	0	4.425.779	7.367.700
Div. små projekter ¹⁾	0	3.593.882	3.804.432	7.398.314
Midtjylland				
Profilering af små fødevarerproducenter og -netværk i landdistrikterne	0	1.000.000	3.000.000	4.000.000
Vækst 2011 - Thyborøn Havn: Nordeuropas center for landing og omsætning af højkvalitets konsumfisk	0	1.000.000	1.000.000	2.000.000
Megasatsning Fødevarer (Forprojekt)	0	1.500.000	0	1.500.000
Analyse af erhvervspotentialet i fødevarer til storkøkkener	0	500.000	0	500.000
Syddanmark				
Brugerdreven innovation - Sunde måltider	1.586.800	0	3.865.000	5.451.800
Center for Fresh Convenience	0	250.000	0	250.000
Fresh Food factory	0	500.000	0	500.000
Planter til Sundhed	0	500.000	0	500.000
RoboCluster	0	500.000	0	500.000
SustainAgri	0	250.000	0	250.000
Sjælland				
Clutter til cluster	1.215.000	1.215.000	0	2.430.000
Fødevarerplatform I og II	0	6.425.000	0	6.425.000
Lokale råvarer i undervisningen af kokkeelever	0	786.500	786.500	1.573.000
Udvikling af akvakulturen	0	250.000	0	250.000
Viden om - et ressourcekatalog	0	240.000	240.000	480.000
Hovedstaden				
Copenhagen Cooking ²⁾	0	0	0	0
Sund Vækst - Fødevarer, Ernæring og Sundhed	8.000.000	3.800.000	4.000.000	15.800.000
Bornholm				
Landdistriksstrategi	137.792	82.208	145.000	365.000
Klyngeudviklingsprojekt 2007-2008	0	66.667	66.666	133.333
Midler i alt	15.252.923	24.908.257	23.653.787	63.814.967

1) En række mindre regionale fødevarerprojekter inden for hele værdikæden.

2) Copenhagen Cooking er ikke et selvstændigt vækstforum-finansieret projekt. Det finansieres bl.a. af regionens basisbidrag til Wonderful Copenhagen, Københavns Kommune og de deltagende virksomheder (fortrinsvis restauranter).

Tabel 2: Fødevarerinvesteringer i 2008

2008	Midler fra strukturfonde	Midler fra regionsrådet	Øvrige midler	I alt
Nordjylland				
Nordjysk Fiskerkommune Netværk	0	410.000	410.000	820.000
Udvikling af delklynge: Sporbarhed og Fødevarerikkerhed	0	199.390	199.390	398.780
Udvikling af delklynge: Salg, Distribution & Fødevarerproduktion	0	200.000	200.000	400.000
Udvikling af delklynge: Smag, Design & Oplevelse	0	200.000	200.000	400.000
Udvikling af delklynge: Fiskeindustri	0	200.000	200.000	400.000
Div. små projekter ¹⁾	0	615.480	615.480	1.230.960
Midtjylland				
Megasatsning på fødevarerområdet ²⁾	42.000.000	31.000.000	49.000.000	122.000.000
Syddanmark				
Sustain agri	4.538.194	1.153.194	4.630.861	10.322.249
Fresh convenience via alternative salgskanaler	683.333	0	800.000	1.483.333
RoboCluster klyngeinitiativer	6.064.650	2.094.395	3.970.255	12.129.300
Det Regionale Teknologicenter Stålcenrum	0	1.000.000	0	1.000.000
Food Architect	4.281.917	836.599	3.973.700	9.092.216
Hærvejen, et moderne oplevelsesrum med historiske rammer	1.450.000	725.000	725.000	2.900.000
Wellcome - Spa- og helsefytårn i Region Syddanmark	4.079.345	2.039.673	2.039.672	8.158.690
Sjælland				
Kulinarisk madkvalitet på sygehuse	0	1.181.300	3.405.700	4.587.000
Innovationsvitaminer til mindre specialfødevarer virksomheder	0	568.850	26.350	595.200
Vurdering af opdræt af fisk og skaldyr	0	346.292	346.146	692.438
Hovedstaden				
Bornholm				
Bornholmske fødevarer - fremtidens innovative eksporterhverv	750.000	0	750.000	1.500.000
Karameller med sjæl	600.000	0	1.400.000	2.000.000
Midler i alt 2008	64.447.439	42.770.173	72.892.554	180.110.166

1) En række mindre regionale fødevarerprojekter inden for hele værdikæden.

2) Vækstforum for Region Midtjylland godkendte strategi og handlingsplan for en megasatsning på fødevarerområdet den 24. november 2008, men tager først stilling til forslaget til finansieringsplan på mødet i marts 2009. Forslaget til finansieringsplan udgør i alt 122 mio. kr. fordelt med 31 mio. kr. i regionale midler, 42 mio. kr. fra strukturfonde, samt 49 mio. kr. fra øvrige parter.

5. Regionale fødevareprojekter inden for hele værdikæden

Fødevareerhvervene i Danmark omfatter en lang række både små og mellemstore producenter samt globale virksomheder.

Fødevareområdet kan opdeles i en række underområder som den primære sektor (landbrug, gartnerier mv.), agroindustrien (produktionsudstyr, maskiner mv.), forarbejdningssektoren (mejerier, slagterier mv.) og afsætning (markedsføring, detailhandel mv.). Hertil kommer de traditionelt stærke danske forsknings- og videnmiljøer.

Vækstforaene har i 2007-2008 igangsat projekter inden for hele værdikæden.

Inden for den primære sektor satser flere vækstfora på udvikling af bioenergi baseret på animalske affaldsprodukter og forskellige afgrøder. Nordjylland satser på at udnytte og udvikle styrkepositionen inden for fiskeri. I Syddanmark arbejdes der med udgangspunkt i styrkepositionen inden for gartneri på at udvikle intelligent energihåndtering i væksthuse (drivhuse). Energitjekter er dog ikke medtaget i opgørelserne i denne publikation.

Inden for agroindustrien har f.eks. Syddanmark mange stærke virksomheder. Dem ønsker vækstforum at videreudvikle og professionalisere inden for bæredygtig agroteknologi. Målet er at realisere det store eksportpotentiale på dette område.

I forhold til produktionsleddet har Syddanmark endvidere et projekt, der bygger på udvikling af fresh convenience produkter. Et andet projekt skal understøtte mindre og mellemstore fødevarevirksomheders brug af radikale innovationsmetoder.

I forhold til afsætnings- og detailleddet ses f.eks. det midtjyske fokus på profilering af små fødevareproducenter og -netværk i landdistrikterne.

Vækstforaene bidrager også til kompetenceudvikling af medarbejdere i fødevaresektoren. Vækstforum i Nordjylland har f.eks. støttet udvikling og afprøvning af E-learning-baseret undervisning for medarbejdere i fiskeribranchen. Efteruddannelse er også et integreret element i Hovedstadens projekt "Sund Vækst - Fødevarer, Ernæring og Sundhed" og Sjællands projekt om kulinarisk madkvalitet på sygehusene.

Andre projekter er med til at skabe vidensgrundlaget for udvikling af fremtidige uddannelser. F.eks. har Region Nordjylland og Beskæftigelsesregion Nordjylland sammen arbejdet med kompetenceudfordringerne i fødevareklyngen i Nordjylland. Tilsvarende er det et af formålene i projektet "Klog hverdagsmad i Midtjylland" at skabe overblik over udbud og efterspørgsel efter fødevareuddannelser.

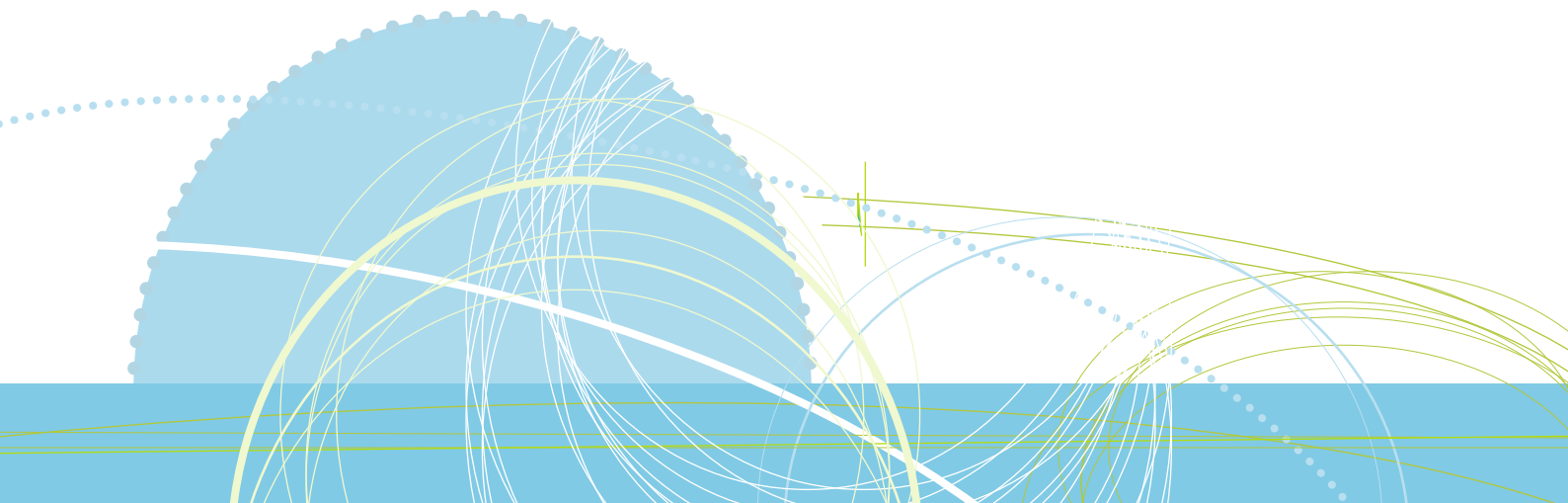
6. Bred deltagerkreds i fødevareprojekterne

I mange af vækstforaenes projekter er virksomhedsdeltagelsen meget stærk. Et eksempel er det syddanske vækstforums støtte til det Regionale Teknologicenter Stålcenrum, hvor 54 virksomheder har som formål at sikre Danmark en styrkeposition inden for fremstilling af maskiner og udstyr til fødevareproduktion. Et andet eksempel er den nordjyske støtte til Maritimt Vækstcenters projekt, der skal undersøge, hvordan forbrugere reagerer på fiskeprodukter med oprindelsesinformation. Her deltager både virksomheder inden for produktion, IT, en gros salg og eksport.

I andre projekter er videninstitutionernes betydning stor. Det gælder f.eks. Hovedstadens støtte til Øresund Food Network, som i projektet "Sund Vækst - Fødevarer, Ernæring og Sundhed" har samlet deltagere som Københavns Universitet, Lund Universitet, Sveriges Lantbruks Universitet foruden Landbrugsraadet, DI, DTU m.fl. Et andet eksempel er den syddanske støtte til Robocluster. Her bidrager Syddansk Universitet og Teknologisk Institut sammen med Erhvervsservice Odense og Odense Tekniske skole til automatisering og intelligente maskiner til fødevareproduktion og -forarbejdning med det mål at nedbringe ressourceforbruget, forbedre arbejdsmiljøet og tilvejebringe sunde og sikre fødevarer, der kan klare sig i den globale konkurrence.

Også kommunerne er aktive deltagere i de fødevareprojekter, som vækstforaene har støttet i 2007-2008. Det gælder f.eks. Nordjysk Fiskerikommune Netværk (Hjørring, Frederikshavn, Jammerbugt og Thisted kommuner) samt et projekt om oplevelsesøkonomi, der med udgangspunkt i Hærvejen understøtter landbrugs- og fødevarerområdets konkurrenceevne (Vejle, Vejen, Haderslev og Aabenraa kommuner).

Vækstforaene kan - ligesom regionerne - ikke selv være udførende for initiativerne. I hvert enkelt tilfælde udvælger og indgår regionen derfor en kontrakt om gennemførelse af indsatsen med den eller de operatører, der har den nødvendige faglige og processuelle viden, og som er i stand til at samle opbakning fra alle relevante parter i det konkrete projekt.



Oversigt over de enkelte vækstforas investeringer

7. Samlede investeringer og finansieringsfordeling

I 2007-2008 igangsattes regionale projekter på fødevareområdet for i alt 244 mio. kr.¹

Heraf udgør strukturfondsmidlerne en tredjedel med 80 mio. kr., mens regionsrådene investerer 68 mio. kr. af deres midler, svarende til 28 procent af det samlede beløb.

Midlerne fra øvrige parter, herunder projektdeltagerne, udgør 97 mio. kr. og dermed knap 40 procent af de investerede midler.

8. Beskrivelse af de enkelte regioners indsats

I det følgende beskrives hvert vækstforums indsats på fødevareområdet kort med udgangspunkt i den regionale erhvervsudviklingsstrategi.

Herefter vises en oversigt over de projekter, som det pågældende vækstforum har indstillet til støtte inden for fødevareområdet i 2007-2008.

Tallene er udtryk for de indstillinger om finansiering, som det enkelte vækstforum har truffet beslutning om på møder afholdt i 2007 og 2008. En del af projekterne er flerårige, og i disse tilfælde vil den indstillede finansiering således også dække udgifter, der afholdes i de kommende år.

Tabellerne er opdelt i forhold til tre finansieringskilder: Beløb som vækstforaene indstiller til regionsrådenes medfinansiering, beløb som vækstforaene indstiller til staten om medfinansiering fra EU's strukturfonde, samt beløb som medfinansieres af virksomheder, uddannelses- og videninstitutioner, kommuner, staten m.fl.

Kortlægningen omfatter kun projekter, der er direkte fødevareorienterede og således ikke energiprojekter baseret på landbrugsafgrøder. Projekter, der kommer alle virksomheder i en region til gode, og dermed også fødevaresektoren, er heller ikke medtaget.

Tabel 3: Samlede investeringer på fødevareområdet, fordelt på regioner og finansieringskilder, 2007-2008

	Midler fra strukturfonde	Midler fra regionsrådet	Øvrige midler	I alt
2007				
Nordjylland	4.313.331	6.042.882	10.550.621	20.906.834
Midtjylland	0	4.000.000	4.000.000	8.000.000
Syddanmark	1.586.800	2.000.000	3.865.000	7.451.800
Sjælland	1.215.000	8.916.500	1.026.500	11.158.000
Hovedstaden	8.000.000	3.800.000	4.000.000	15.800.000
Bornholm	137.792	148.875	211.666	498.333
Samlet i 2007	15.252.923	24.908.257	23.653.787	63.814.967
2008				
Nordjylland	0	1.824.870	1.824.870	3.649.740
Midtjylland ¹⁾	42.000.000	31.000.000	49.000.000	122.000.000
Syddanmark	21.097.439	7.848.861	16.139.488	45.085.788
Sjælland	0	2.096.442	3.778.196	5.874.638
Hovedstaden	0	0	0	0
Bornholm	1.350.000	0	2.150.000	3.500.000
Samlet i 2008	64.447.439	42.770.173	72.892.554	180.110.166
Samlet (2007+2008)	79.700.362	67.678.430	96.546.341	243.925.133

¹⁾ Vækstforum for Region Midtjylland godkendte strategi og handlingsplan for en megasatsning på fødevareområdet den 24. november 2008, men tager først stilling til selve forslaget til finansieringsplan på mødet i marts 2009. Forslaget til finansieringsplan udgør i alt 122 mio. kr. fordelt med 31 mio. kr. i regionale midler, 42 mio. kr. fra strukturfonde, samt 49 mio. kr. fra øvrige parter.

8.1 Nordjylland

Fødevarerområdet tegner sig for ca. 25 procent af Region Nordjyllands samlede beskæftigelse inden for de globalt orienterede erhverv¹.

Regionens små og mellemstore fødevarer virksomheder er i fuld gang med at udvikle og forædle særlige nordjyske smagsoplevelser og skabe deres egne niches. Fødevarerområdet er en af de klynger, som vækstforum har valgt at satse på at udvikle.

Nordjylland bevilligede allerede i 2007 midler til mange mindre projekter inden for fødevarerområdet.

Vækstforum i Nordjylland har i 2008 valgt at fokusere indsatsen, så der bliver færre små projekter.

Der arbejdes på en ny organisering af fødevarerindsatsen i Nordjylland. Formålet er dels at samle aktørerne og dels – ud fra erhvervets behov – at identificere og konkretisere indsatsområder, aktiviteter og udviklingsprojekter som grundlag for en målrettet indsats de kommende år.

Der er i 2007-2008 i alt investeret knap 25 mio. kr. fordelt på 9 større projekter og et antal mindre projekter.

Strukturfondsmidlerne udgør knap en femtedel med godt 4 mio. kr., mens regionsrådet investerer knap 8 mio. kr. af sine midler, svarende til en tredjedel af det samlede beløb. Midlerne fra øvrige parter, herunder projektdeltagerne, udgør godt 12 mio. kr. og dermed cirka halvdelen af de investerede midler.

Tabel 4: Fødevarerinvesteringer i Region Nordjylland, 2007 og 2008

Nordjylland	Midler fra strukturfonde	Midler fra regionsrådet	Øvrige midler	I alt
2007				
Naturkød	0	1.500.000	0	1.500.000
Det nordjyske Spisekort	0	949.000	949.000	1.898.000
Det Danske Seafood Center	1.371.410	0	1.371.410	2.742.820
Afsætning og distribution af regionalt producerede fødevarer	2.941.921	0	4.425.779	7.367.700
Div. små projekter ²⁾	0	3.593.882	3.804.432	7.398.314
Midler i alt 2007	4.313.331	6.042.882	10.550.621	20.906.834
2008				
Nordjysk Fiskerkommune Netværk	0	410.000	410.000	820.000
Udvikling af delklynge: Sporbarhed og Fødevarerikkerhed	0	199.390	199.390	398.780
Udvikling af delklynge: Salg, Distribution & Fødevarerproduktion	0	200.000	200.000	400.000
Udvikling af delklynge: Smag, Design & Oplevelse	0	200.000	200.000	400.000
Udvikling af delklynge: Fiskeindustri	0	200.000	200.000	400.000
Div. små projekter ²⁾	0	615.480	615.480	1.230.960
Midler i alt 2008	0	1.824.870	1.824.870	3.649.740
Midler i alt (2007+2008)	4.313.331	7.867.752	12.375.491	24.556.574

1) 'Vækst og balance', Vækstforum Nordjylland 2007

2) Div. små projekter indeholder projekter med finansielt niveau under 500.000 kr. Det gælder: DM for detailslagterelever, Nordens Bedste Fisk, Samarbejdsprojekt fødevarer, kunst og oplevelser, NORA-Skagen Havn 100 år, Nordjysk Gourmet Center, Smagen af godt økseød, Fiskens Dag, Fødevarerporbarhed, Kornets Hus, Kvalitetsbedømmelse af ferske fisk, Formidlingscenter i tilknytning til Dansk Skaldyrcenter, E-learning baseret undervisning, Forprojekt i NORA, landbrugstraineer, Køgebog - smag på Nordjylland, NORA - Kulturnatten 2007, Nordjysk kvalitetsmesse, Nordjysk Fiskerkommune Netværk, Forprojekt for etablering af Center for Food Science and Design, Nationalt videncenter til Fremme af Mad til Mange, Nordjysk videnfyrtårn for fiskeriområdet og Nordjysk fødevarer stand på Sirha.

CASE

UDVIKLING AF FØDEVAREDELKLYNGER I NORDJYLLAND

Projektperiode: Forprojekterne afvikledes i 2. halvår 2008.

Budget: 1,6 mio. kr. i forprojektperioden.

Vækstforum arbejder med at konkretisere klyngeindsatsen på fødevarerområdet. Der arbejdes med fire delklynger:

- Smag, design og oplevelse (ved Food College Denmark).
- Salg, distribution og fødevarerproduktion (ved Rådet for Agroindustri c/o Smagen af Nordjylland).
- Sporbarhed og fødevarer sikkerhed (ved Nordjysk Fødevarer Netværk, c/o Himmerlands Udviklingsråd).
- Fiskeindustri (ved Maritimt Vækstcenter).

Hertil kommer, at regionen i 2008 sammen med Beskæftigelsesregion Nordjylland har arbejdet med kompetenceudfordringer i fødevarerklyngen i Nordjylland. Det er sket som led i projektet FremKom, der har involveret mange parter inden for erhvervs-, beskæftigelses- og uddannelsesområdet.

Med udgangspunkt i nye forbrugertrends som sundhed, økologi, oplevelsesorientering, sporbarhed, convenience og en dialog med udvalgte virksomheder peges der på nogle af de kompetencer, som fødevarerområdet forventes at få brug for fremover.

Det handler f.eks. om evnen til at arbejde med merværdi både i produkterne og i hele produktionsprocessen, kommunikation, trendspottere, maddesign, gastronomi samt personlige kompetencer som fleksibilitet, kvalitetsbevidsthed og samarbejdsevner.

CASE

KLOG HVERDAGSMAD I MIDTJYLLAND

Projektperiode: 2009-11

Samlet budgetforslag: 122 mio. kr. (behandles af vækstforum i marts 2009)

100 fødevareeksperter har været med til at udvikle den strategi og handlingsplan for en treårig megasatsning på fødevarerområdet, som vækstforum vedtog i november 2008. Vækstforums strategiske mål er, at Region Midtjylland skal være et førende internationalt innovationsmiljø for klog hverdagsmad.

Handlingsplanen har tre overordnede initiativer: Innovation, differentiering og kompetence. De skal bl.a. føre til:

- At der etableres mindst tre nye, innovative samarbejdsalliancer med deltagelse af virksomheder og videninstitutioner.
- At 40 virksomheder indgår i nye udviklings- eller forsknings-samarbejder med videninstitutioner, f.eks. i form af Ph.D-projekter.
- At der udvikles 3 nye metoder til fødevareinnovation.
- At der udvikles 20 nye produkter, processer eller forretningskoncepter gennem innovative samarbejder.
- At der udvikles et nyt rådgivningskoncept med fokus på værdikæder.
- At der skabes overblik over udbud og efterspørgsel for fødevareuddannelserne.

Opgaverne sendes i udbud primo 2009. Et fødevareråd med 10-15 fødevareeksperter skal stå for den faglige vurdering og indstilling af udviklingsprojekterne. Rådet skal også overvåge og evaluere initiativernes fremdrift og resultater.

FAKTA

STÆRKE MIDTJYSKE VIDEN- OG FORSKNINGSKOMPETENCER

Indsatsen tager bl.a. udgangspunkt i Region Midtjyllands blanding af små og mellemstore virksomheder samt store internationale virksomheder (f.eks. Danish Crown, Arla Foods, Danisco, APV). Hertil kommer et fødevarerelateret vidnemiljø i regionen, bestående af bl.a.:

Det Jordbrugsvidenskabelige Fakultet,

Mapp-centret, forskningscenter for kunderelationer i fødevareresektoren,

ICROFS, internationalt forskningscenter for forskning i økologisk jordbrug og fødevareproduktion,

Økologisk Landsforening,

VIFU, videncenter for fødevareudvikling,

AgroTech, GTS-institut for jordbrugs- og fødevareinnovation,

Dansk Landbrugsrådgivning,

Dansk Akvakultur,

Mejeriforeningen,

Sesam-food, landsdækkende virksomhedsnetværk med fokus på viden om automatiseringspraksis i fødevareindustrien,

Teknologisk Institut,

Agro Business Park, forskerpark med fokus på jordbrug, fødevarer og miljøteknologi,

NanoFOOD, konsortium mellem offentlige forskningsinstitutioner og private virksomheder – nanoteknologibaserede løsninger til fødevareindustrien.

8.2 Midtjylland

Region Midtjylland identificerer fødevarer som en stærk midtjysk erhvervssektor, hvor regionen har en særlig styrkeposition. Der findes en stor produktions-, forarbejdnings- og afsætningssektor i regionen samt stærke forsknings- og videncenter. Hertil kommer et velfungerende samspil mellem aktørerne fra "jord til bord". Midtjylland vil fastholde og udvikle positionen gennem øget og nye former for samarbejde og innovation.

Vækstforum har vedtaget tre megasatsninger, der udspringer af erhvervsudviklingsstrategien: Energi/miljø, sundhed/erhverv og fødevarer.

Megasatsningerne bygger i høj grad på udnyttelse af regional kompetence, fokus på nyskabelse gennem øget samarbejde og innovation, samt at gøre Region Midtjylland endnu mere attraktiv for virksomheder og arbejdskraft.

Handlingsplanens tre indsatsområder: Uddannelse/kompetence, Innovation og Iværksætteri skal anvendes bl.a. med henblik på at styrke udviklingen af de regionale megasatsningsområder.

Finansieringen af de fem projekter i tabellen nedenfor forventes at løbe op i til sammen 130 mio. kr.¹

En tredjedel af investeringen forventes at komme fra strukturfondene, 27 procent fra regionsrådet, og de resterende 40 procent fra øvrige parter.

Tabel 5: Fødevarerinitiativer i Region Midtjylland, 2007 og 2008

Midtjylland	Midler fra strukturfonde	Midler fra regionsrådet	Øvrige midler	I alt
2007				
Profilering af små fødevarerproducenter og -netværk i landdistrikterne	0	1.000.000	3.000.000	4.000.000
Vækst 2011 - Thyborøn Havn: Nordeuropas center for landing og omsætning af højkvalitets konsumfisk	0	1.000.000	1.000.000	2.000.000
Megasatsning Fødevarer (Forprojekt)	0	1.500.000	0	1.500.000
Analyse af erhvervspotentialer i fødevarer til storkøkkener	0	500.000	0	500.000
Midler i alt 2007	0	4.000.000	4.000.000	8.000.000
2008				
Megasatsning på fødevarerområdet ¹⁾	42.000.000	31.000.000	49.000.000	122.000.000
Midler i alt 2008	42.000.000	31.000.000	49.000.000	122.000.000
Midler i alt (2007+2008)	42.000.000	35.000.000	53.000.000	130.000.000

¹⁾ Vækstforum for Region Midtjylland godkendte strategi og handlingsplan for en megasatsning på fødevarerområdet den 24. november 2008, men tager først stilling til forslaget til finansieringsplan på mødet i marts 2009. Forslaget til finansieringsplan udgør i alt 122 mio. kr. fordelt med 31 mio. kr. i regionale midler, 42 mio. kr. fra strukturfonde, samt 49 mio. kr. fra øvrige parter.

8.3 Syddanmark

Under erhvervsudviklingsstrategien for 2007-2012 har vækstforum i perioden 2009-2010 valgt at fokusere indsatsen på fire områder:

- Klynger.
- Energi.
- Velfærdsteknologier og -service.
- Oplevelse.

Fødevarer er således ikke et egentlig tema i sig selv, men der vil være et fokus på området, idet fødevarer indgår under flere af de fire områder, herunder særligt under klynger.

Der er i 2007-2008 bevilliget samlet knap 53 mio. kr. til 13 projekter.

Strukturfondsmidlerne udgør godt 40 procent med 23 mio. kr., mens regionsrådet investerer 10 mio. kr. af sine midler, svarende til knap 20 procent af det samlede beløb. Midlerne fra øvrige parter, herunder projektdeltagerne, udgør 20 mio. kr. og dermed knap 40 procent af de investerede midler.

Tablet 6: Fødevarerinvesteringer i Region Syddanmark, 2007 og 2008

Syddanmark	Midler fra strukturfonde	Midler fra regionsrådet	Øvrige midler	I alt
2007				
Brugerdreven innovation - Sunde måltider	1.586.800	0	3.865.000	5.451.800
Center for Fresh Convenience	0	250.000	0	250.000
Fresh Food factory	0	500.000	0	500.000
Planter til Sundhed	0	500.000	0	500.000
RoboCluster	0	500.000	0	500.000
SustainAgri	0	250.000	0	250.000
Midler i alt	1.586.800	2.000.000	3.865.000	7.451.800
2008				
Sustain agri	4.538.194	1.153.194	4.630.861	10.322.249
Fresh convenience via alt. salgskanaler	683.333	0	800.000	1.483.333
RoboCluster klyngeinitiativer	6.064.650	2.094.395	3.970.255	12.129.300
Det Regionale Teknologicenter Stålcetrum	0	1.000.000	0	1.000.000
Food Architect	4.281.917	836.599	3.973.700	9.092.216
Hærvejen, et moderne oplevelsesrum med historiske rammer	1.450.000	725.000	725.000	2.900.000
Wellcome - Spa- og helsefyrtårn i Region Syddanmark	4.079.345	2.039.673	2.039.672	8.158.690
Midler i alt 2008	21.097.439	7.848.861	16.139.488	45.085.788
Midler i alt (2007+2008)	22.684.239	9.848.861	20.004.488	52.537.588

CASE

WELLCOME – SPA- OG HELSEFYRTÅRN I REGION SYDDANMARK

Projektperiode: 1. januar 2009 - juni 2011

Samlet budget: 8 mio. kr.

Formålet med projektet er at udvikle kur- og wellnessbranchen. Det vil skabe øget turistomsætning og omsætning i relaterede erhverv ved at udvikle helårsturismesundhedsprodukter og markedsføre regionen under et fælles sundhedsbrand WellCome. Yderområderne har særlig bevågenhed i projektet.

Wellcome satser især på at udvikle den mere luksusbetonede velværeturisme, som markerer sig ved synlighed, øgede kompetencer, afprøvning af teknologier, interiører, fødevarer, motion osv. Dermed skabes vækst i hele værdikæden. I den holistiske pakke for turister vil desuden indgå lokale kvalitetsprodukter i form af fødevarer, sæbe mv. Det vil give en øget omsætning for nuværende og fremtidige lokale producenter.

Wellcome handler om at udvikle kommerciel sundhedsturisme i et samarbejde med turistkontorerne i Vejle (ledende) og Sønderborg samt en række private aktører, hvoraf Comwell Kellers Park og Sinatur Hotel Haraldskær deltager som forpligtede parter. Dertil kommer 11 netværksdeltagere spredt over hele regionen, bl.a. i yderkommunerne Svendborg, Faaborg, Ærø og Tønder. Dermed har projektet gode muligheder for at komme yderområder til gavn.

Projektet indeholder et væsentligt offentlig-privat samarbejde med aktører fra store dele af regionen. Projektet organiseres i en styregruppe med deltagelse af projektpartnerne og fagfolk med særlige kompetencer. Til projektet knytter der sig 5 klynger: "behandling og design/interiør", "sunde fødevarer og økologi", "sundt friluftsliv", "rekonvalisering" og "læring om sundhed".

Ny viden, resultater, erfaringer mm. vil blive stillet til rådighed for alle interesserede, dvs. også aktører, som ikke deltager i projektet, via nyhedsbreve i projektperioden, seminarer, gå-hjem-møder, hjemmeside m.v.

8.4 Sjælland

Vækstforum Sjælland har vedtaget en erhvervsudviklingsstrategi, der bl.a. indeholder en handlingsplan og en 10-punktsplan.

Handlingsplanen beskriver, hvordan vækstforum bl.a. vil indkalde projekter, der skal afdække landdistrikternes og yderområdernes potentialer og understøtte udviklingsinitiativer.

Analyser og initiativer kan eksempelvis fokusere på regionale nicheprodukter, omstilling i landbruget, fødevarerforarbejdning, turisme, sundhed/wellness, energi og miljø eller andre styrkepositioner.

Der er i 2007-08 bevilliget i alt 17 mio. kr. til 6 større projekter samt et par mindre projekter.

Strukturfondsmidlerne udgør 1,2 mio. kr., svarende til 7 procent, mens regionsrådet investerer 11 mio. kr. af sine midler, hvilket er 65 procent af det samlede beløb. Midlerne fra øvrige parter, herunder projektdeltagerne, udgør 4,8 mio. kr. og dermed 28 procent af de investerede midler.

Tabel 7: Fødevarerinvesteringer i Region Sjælland, 2007 og 2008

Sjælland	Midler fra strukturfonde	Midler fra Regionsråd	Øvrige midler	I alt
2007				
Clutter til cluster	1.215.000	1.215.000	0	2.430.000
Fødevarerplatform I og II	0	6.425.000	0	6.425.000
Lokale råvarer i undervisningen af kokkeelever	0	786.500	786.500	1.573.000
Udvikling af akvakulturen	0	250.000	0	250.000
Viden om - et ressourcekatalog	0	240.000	240.000	480.000
I alt indstillet af Vækstforum 2007	1.215.000	8.916.500	1.026.500	11.158.000
2008				
Kulinarisk madkvalitet på sygehuse	0	1.181.300	3.405.700	4.587.000
Innovationsvitaminer til mindre specialfødevarer virksomheder	0	568.850	26.350	595.200
Vurdering af opdræt af fisk og skaldyr ved havvindmøller	0	346.292	346.146	692.438
I alt indstillet af Vækstforum i 2008	0	2.096.442	3.778.196	5.874.638
I alt (2007+2008)	1.215.000	11.012.942	4.804.696	17.032.638

CASE

KULINARISK MADKVALITET PÅ SYGEHUSE I REGION SJÆLLAND

Projektperiode: 15. februar 2008 - 31. december 2009.
Samlet budget: 4,6 mio. kr.

Projektet skal øge den kulinariske madkvalitet på sygehuse og styrke bevidstheden om dette. Maden ses som et centralt led i det samlede behandlingsforløb, idet patienternes oplevelse af høj kulinarisk kvalitet øger deres appetit. Ansøger ser projektet som et foregangsprojekt, hvor regionen kan markere sig inden for kulinarisk madkvalitet på sygehuse.

Projektet retter sig mod sygehusekøkkener, leverandører og producenter af råvarer. Projektet tilfører ny viden om smag og måltidsdesign og øger køkkenpersonalets kompetencer, udvikler ledelsesværktøjer mhp. styring af storkøkkener samt brugerdriven innovation i fødevarer virksomheder, der leverer produkter til storkøkkener. Endvidere har projektet uddannelsesinstitutioner som målgruppe for udvikling og læring.

Projektets parter er VIFFOS (nationalt videncenter for fødevarer og sundhed), virksomheden GEMBA Innovation og Det sunde Køkken (Region Sjællands sygehusekøkken), som gennemfører projektet. Derudover vil Fødevarerstyrelsen og Fødevarerinstitutionen på DTU deltage. Virksomheder, der deltager i projektet, er Danish Crown, Royal Greenland, Agrova, Naturmælk og Skamstrup Brødfabrik.

Projektets gennemgående metode er først udvikling af metoder og værktøjer, dernæst udvikling af kompetencer blandt medarbejdere, implementering og forankring i organisationen, test og dokumentation og endelig opsamling af viden til brug for uddannelsesformål.

Projektet indeholder 5 aktiviteter:

- Smag og måltidsdesign.
- Innovationsplatform for fødevarerleverandører.
- Hygiejnisk kvalitetssikring.
- Lederudviklingskursus for køkkenets ledergruppe.
- Tværgående læring og netværksdannelse i form af workshops.

8.5 Hovedstaden

Vækstforum har vedtaget en erhvervsudviklingsstrategi med 7 indsatsområder. Indsatsområde 1, "Stærke og perspektivrige kompetenceklynger", har som ét af initiativerne "Fødevarer, ernæring og sundhed".

I regionen ligger såvel offentlige som private forskningsbaserede virksomheder, der videnskabsmæssigt og teknologisk er i international klasse.

Vækstforum ønsker at udnytte potentialet for en klynge inden for fødevarer, ernæring og sundhed (f.eks. forebyggelse og helbredelse).

Ved både at analysere functional food med udgangspunkt i de økonomiske og naturvidenskabelige rationaler samt med udgangspunkt i livsstil vil potentialet både for borgeren, industrien og den offentlige sundhedssektor blive belyst.

Derudover har Region Hovedstadens turismeorganisation Wonderful Copenhagen en større årlig satsning på madfestivalen Copenhagen Cooking. Madfestivalen skal øge borgernes bevidsthed om mangfoldigheden og kvaliteten i nordiske råvarer samt styrke regionens profil som Nordens centrum for gastronomi.

Der er i 2007-2008 via Vækstforum Hovedstaden bevilliget knap 16 mio. kr. til projektet Sund Vækst.

Heraf udgør strukturfondsmidlerne halvdelen med otte mio. kr., mens regionsrådene og de øvrige parter hver investerer ca. fire mio. kr.

CASE

REGION HOVEDSTADEN: SUND VÆKST – FØDEVARER, ERNÆRING OG SUNDHED

Projektperiode: 2008-2011.

Samlet budget: 16 mio. kr.

Projektet "Sund Vækst" skal bidrage til, at Danmark/Øresundsregionen i år 2015 er blandt verdens førende inden for samspillet mellem fødevarer, ernæring og sundhed. Det er målet at udvide det Øresundsregionale vækstcenter med samarbejde mellem fødevarer-, medico- og biotech/pharma sektoren, hvor regionens forsknings- og erhvervskompetencer skal udnyttes optimalt med fokus på velsmagende fødevarer anvendt i relation til sygdomsforebyggelse og behandling.

Både fødevarer- og sundhedssektoren samt dele af medicindustrien spiller en rolle for befolkningens sundhedstilstand og livskvalitet. Samfundets sundhedsomkostninger stiger, og der er akut behov for nye løsninger og behandlinger.

Målet for projektet er at skabe innovation, markedsføring og vækst. Det skal ske gennem fælles forskningsprojekter, erhvervs Ph.D-projekter, netværk for vidensdeling mellem aktørerne og efteruddannelse.

Projektet vil styrke samarbejdet mellem universiteter, virksomheder og sundhedsvæsen for at fremme innovation og vidensdeling, kompetenceudvikling og tilknytning mellem virksomheder og forskningsmiljøer indenfor fødevarer og biotech/pharma. Projektet sigter endvidere på at opnå regional og international synlighed af regionen som førende videnscenter inden for fødevarer, ernæring og sundhed samt fungere som central bidragsyder til den faglige og offentlige debat i regionen om fødevarer, ernæring og sundhed.

Tabel 8: Fødevarerinvesteringer i Region Hovedstaden, 2007 og 2008

Hovedstaden	Midler fra strukturfonde	Midler fra regionsrådet	Øvrige midler	I alt
2007				
Copenhagen Cooking ¹⁾	0	0	0	0
Sund Vækst –Fødevarer, Ernæring og Sundhed	8.000.000	3.800.000	4.000.000	15.800.000
Midler i alt 2007	8.000.000	3.800.000	4.000.000	15.800.000
Midler i alt (2007+2008)	8.000.000	3.800.000	4.000.000	15.800.000

¹⁾ Copenhagen Cooking er ikke et selvstændigt vækstforum-finansieret projekt, men finansieres bl.a. af regionens basisbidrag til Wonderful Copenhagen, Københavns Kommune og de deltagende virksomheder (fortrinsvis restauranter).

8.6 Bornholm

Bornholm har i sin erhvervsudviklingsstrategi identificeret 11 indsatsområder, hvoraf landdistriktsudvikling er ét.

Bornholm er ét stort, samlet landdistrikt. Derfor er hele øen omfattet af Landdistriktsprogrammet under direktoratet FødevarerErhverv (DFFE), og der er nedsat en lokal aktionsgruppe (LAG), som netop har udpeget fødevarer som et af sine fyrtårne. Bornholms Vækstforum er repræsenteret i den lokale aktionsgruppe.

Formålet med fødevarerfyrtårnet er at fastholde og videreudvikle indsatsen for udvikling og markedsføring af kvalitetsfødevarer på Bornholm.

Bornholms Vækstforum har desuden nedsat klyngearbejdsgrupper inden for fem brancheområder, herunder regionale fødevarer og jordbrugs-erhvervet.

Bornholm har sammen med enkelte andre ø-samfund ekstraordinært mulighed for at bruge strukturfondsmidler som tilskud til enkeltvirksomheder.

Der er i 2007-2008 bevilliget knap 4 mio. kr. til 4 projekter. Heraf kommer ca. 40 procent fra strukturfondene, 4 procent fra regionskommunen og den sidste del fra øvrige bidragsydere.

Hovedparten af bevillingerne til udvikling af regionale fødevarer kanaliseres gennem den lokale aktionsgruppe under Landdistriktsprogrammet.

CASE

BORNHOLMSKE FØDEVARER – FREMTIDENS INNOVATIVE EKSPORTERHVERV

Projektperiode: November 2008 - februar 2009

Samlet budget: 1,5 mio. kr.

De bornholmsk producerede fødevarer har en relativt stærk position på det danske marked for fødevarer specialiteter. Det, som kendetegner fødevarerne, er den håndværksmæssige fremstilling efter traditionelle og gamle opskrifter, samt for nogle fødevarers vedkommende en sammenhæng med økologi.

Projektet skal bidrage til at realisere visionen om, at danske/bornholmske virksomheder er blandt de mest innovative i verden - ved at arbejde mere nyskabende, anvende trendstudier og brugerdriven innovation, tænke nye og utraditionelle baner i forhold til eksisterende og nye markedsmuligheder.

Projektets hovedfokus er afdækning af forbrugernes købsmotive og behov samt identificering af nye markeder. Virksomhederne har ikke på nuværende tidspunkt et klart billede af, hvorfor forbrugerne køber de bornholmske produkter, og især hvilke krav forbrugerne fremover stiller til produkterne.

Hovedformålene er at styrke og udbygge kendskabet til kunders og brugeres behov og at udforske, spotte og formidle trends for forbrugernes krav til fremtidens fødevarer specialiteter. Desuden skal de mindre bornholmske fødevarer virksomheders anvendelse af brugerdriven innovation i produktudviklingen professionaliseres.

Endelig sætter projektet fart i den besluttede erhvervsudviklingsstrategi og branding af Bornholm som en ø med gode fødevarer - det bornholmske spisekammer vil blive set i et større internationalt lys.

Projektet gennemføres primært i 2009 i regi af Business Center Bornholm og Væksthus Hovedstadsregionen.

Tabel 9: Fødevarerinvesteringer i Bornholms Regionskommune, 2007 og 2008

Bornholm	Midler fra strukturfonde	Regionale udviklingsmidler	Øvrige midler	I alt
2007				
Landdistriktsstrategi	137.792	82.208	145.000	365.000
Klyngeudviklingsprojekt 2007-2008	0	66.667	66.666	133.333
Midler i alt 2007	137.792	148.875	211.666	498.333
2008				
Bornholmske fødevarer - fremtidens innovative eksporterhverv	750.000	0	750.000	1.500.000
Karameller med sjæl	600.000	0	1.400.000	2.000.000
Midler i alt 2008	1.350.000	0	2.150.000	3.500.000
Midler i alt (2007+2008)	1.487.792	148.875	2.361.666	3.998.333



DANSKE
REGIONER

