

DANSKE
REGIONER



**Regionernes økonomi
og aktiviteter på
psykiatriområdet i 2007**

**Regionernes økonomi og aktiviteter
på psykiatriområdet i 2007**

Danske Regioner, juni 2008

Tryk: Danske Regioner

Oplag: 600

ISBN tryk 978-87-7723-568-9

ISBN elektr. 978-87-7723-570-2

PUBL: 08568

Regionernes økonomi og aktiviteter på psykiatriområdet i 2007

Juni 2008

Indholdsfortegnelse

Indledning	3
Kapitel 1. Den samlede udvikling i psykiatrien	4
1.1 Den økonomiske udvikling	4
1.2 Udvikling i aktiviteter	5
Kapitel 2. Sygehus- og ambulant psykiatri	7
2.1 De samlede udgifter	7
2.2 Børne- og ungeområdet	8
2.3 Voksenområdet	11
2.4 Enestuer	14
2.5 Personale	15
Kapitel 3. Privatpraktiserende psykologer og psykiatere	17
3.1 Børn og unge	17
3.2 Voksne	19
Appendiks 1	21
Appendiks 2	27

Indledning

Med nærværende rapport "Regionernes økonomi og aktiviteter på psykiatriområdet 2007" præsenterer Danske Regioner sammenlignelige nøgletal for regionernes aktiviteter på psykiatriområdet. Publikationen er en fortsættelse af sidste års nøgletalsrapport.

Rapporten bygger på data indberettet af de fem regioner på baggrund af aktivitets- og regnskabstal for 2006 og 2007. De fem regioner baserer opgørelsen af aktiviteter på tal fra Center for Psykiatrisk Forskning i Århus.

De anførte opgørelser over ventelister og ventetider er opgjort pr. 1. april 2008. For en nærmere gennemgang af opgørelses- og metodefinitioner henvises til appendiks 2.

Ved at præsentere en række faktiske oplysninger om regionernes indsats på psykiatriområdet muliggøres en sammenligning af aktiviteter og økonomi på tværs af regionerne, og Danske Regioner håber med rapporten at yde et konstruktivt bidrag til en kvalificeret debat om prioriteringerne og udviklingen af psykiatriområdet.

I forhold til de drøftelser, som rapporten måtte give anledning til, skal det understreges, at kvalificerede og valide sammenligninger ofte forudsætter et mere nuanceret indblik i lokale forhold for at finde årsagssammenhænge. Der er eksempelvis stor forskel på de enkelte regioners udgifter til forskning. Disse og andre faktorer kan give anledning til forskelle i de sammenlignelige tal.

Sammenligninger mellem tallene fra 2006 og 2007, bør desuden tages med forbehold, på grund af opgørelsesvanskeligheder i 2006 som følge af omlægningen fra amter til regioner.

Rapporten kan rekvireres eller downloades på Danske Regioners hjemmeside:
www.regioner.dk.

Kapitel 1. Den samlede udvikling i Psykiatrien

1.1 Den økonomiske udvikling

Figur 1.1.1: Regionernes samlede nettodriftsudgifter 1999-2007 (1.000 kr., 2007 PL)

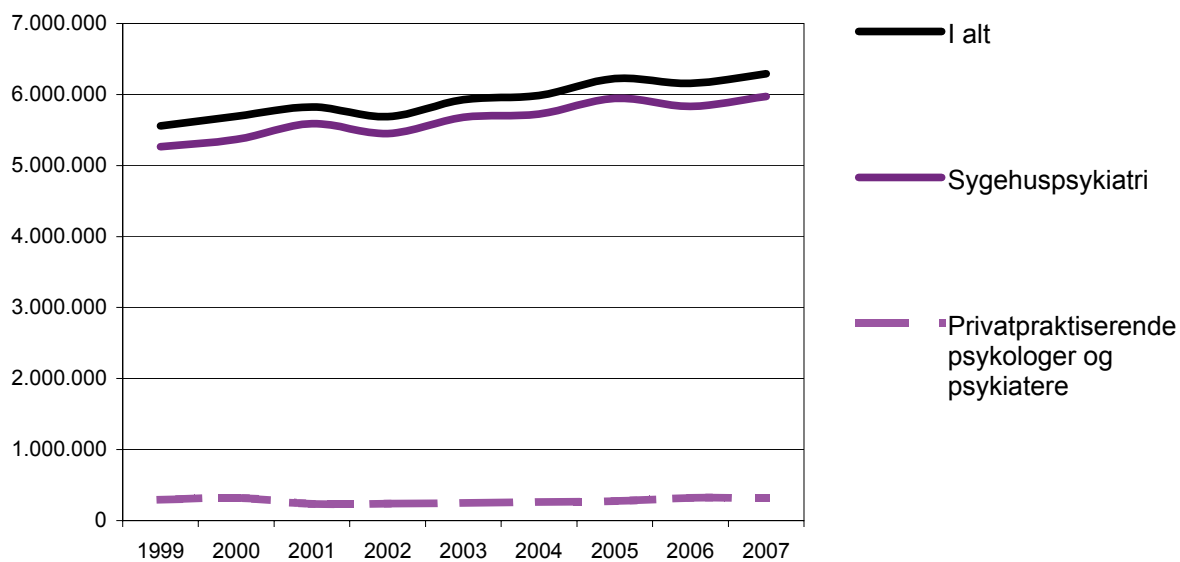
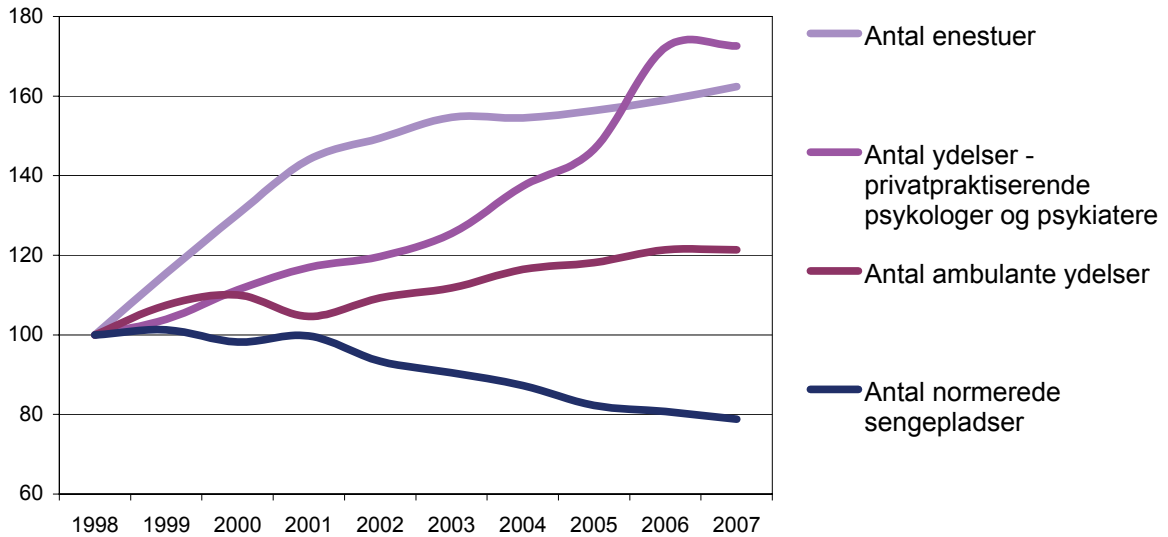


Table 1.1.1: Regionernes samlede udgifter i 2007 og udgiften pr. 10.000 indbyggere (1.000 kr.)

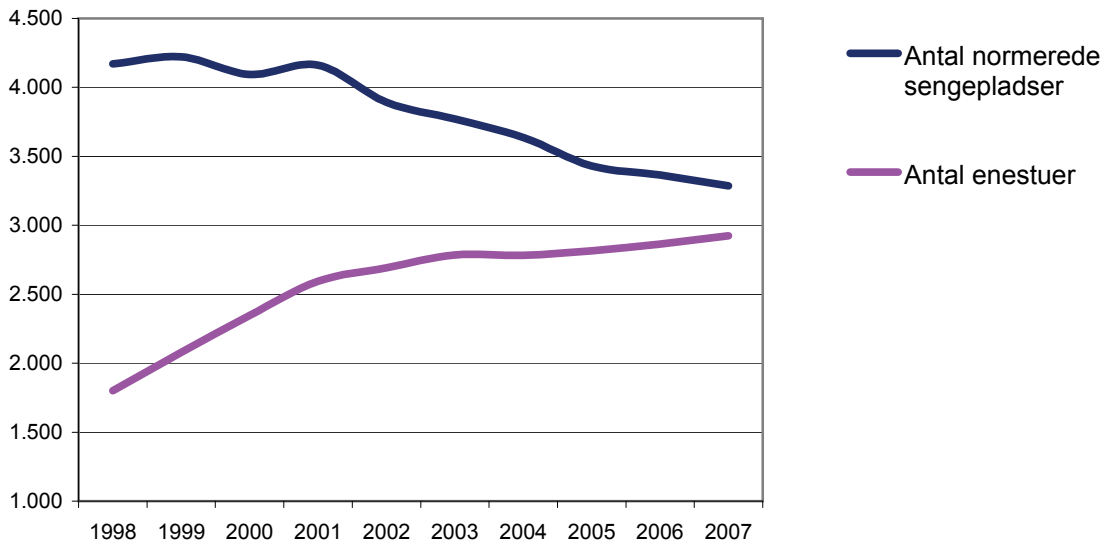
	Udgift 2007	Pr.10.000 indbyggere
Region Hovedstaden	2.564.579	15.669
Region Sjælland	912.937	11.186
Region Syddanmark	1.139.911	9.581
Region Midtjylland	1.183.252	9.640
Region Nordjylland	490.538	8.502
I alt	6.291.216	11.550

1.2 Udviklingen i aktiviteter

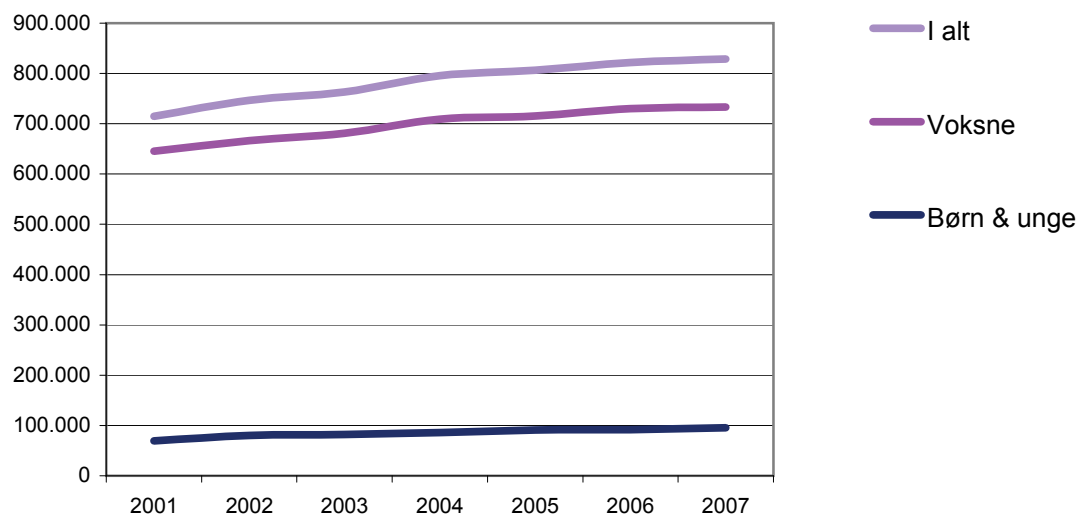
Figur 1.2.1: Regionernes aktiviteter 1998 - 2007 i indeks 100-tal (1998=100)



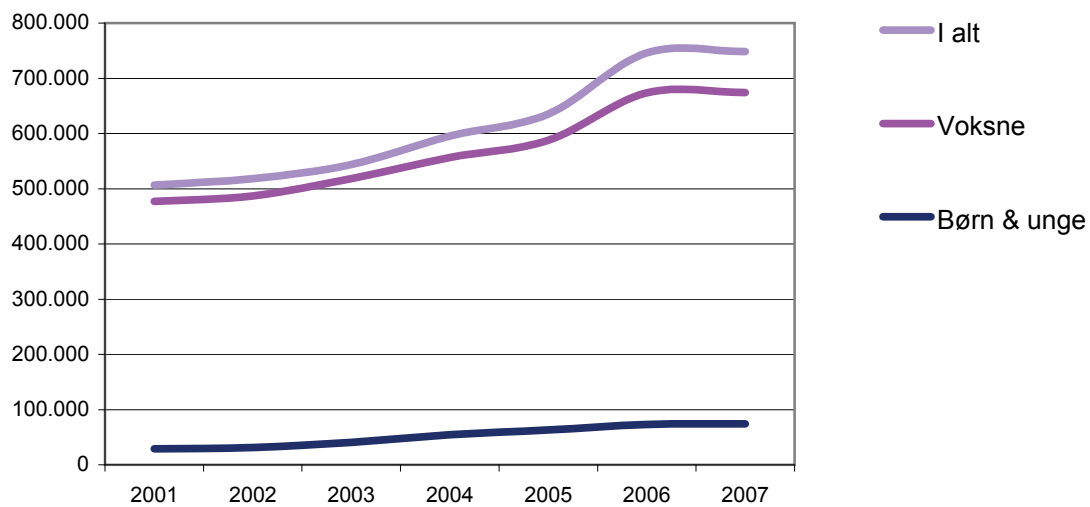
Figur 1.2.2: Antal normerede sengepladser og antal enestuer 1998-2007



Figur 1.2.3: Antal ambulante ydelser 2001-2007



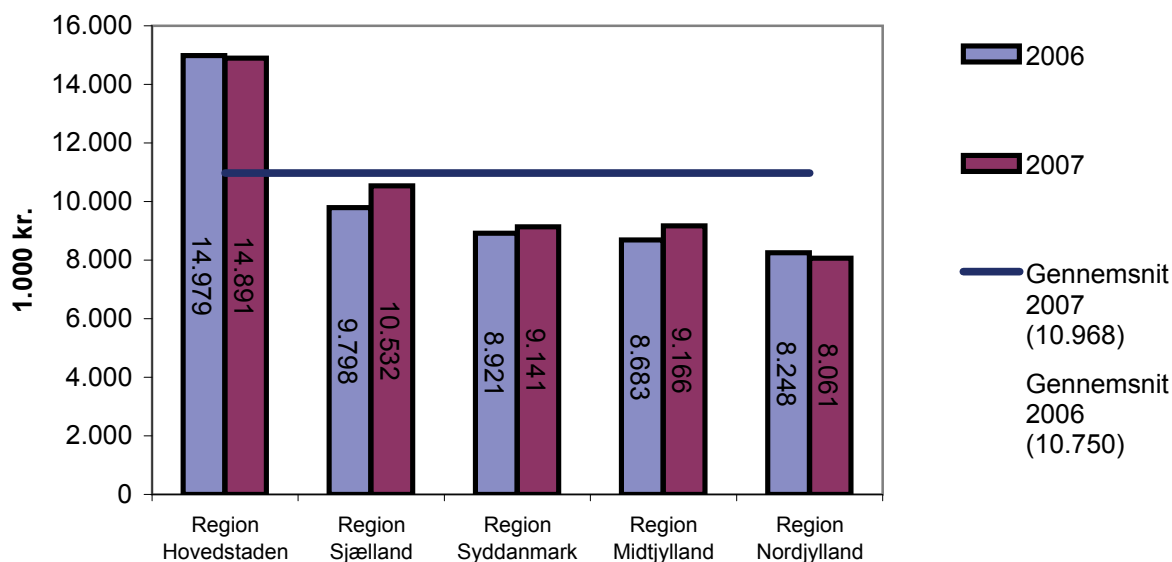
Figur 1.2.4: Antal ydelser - privatpraktiserende psykologer og psykiatere 2001-2007



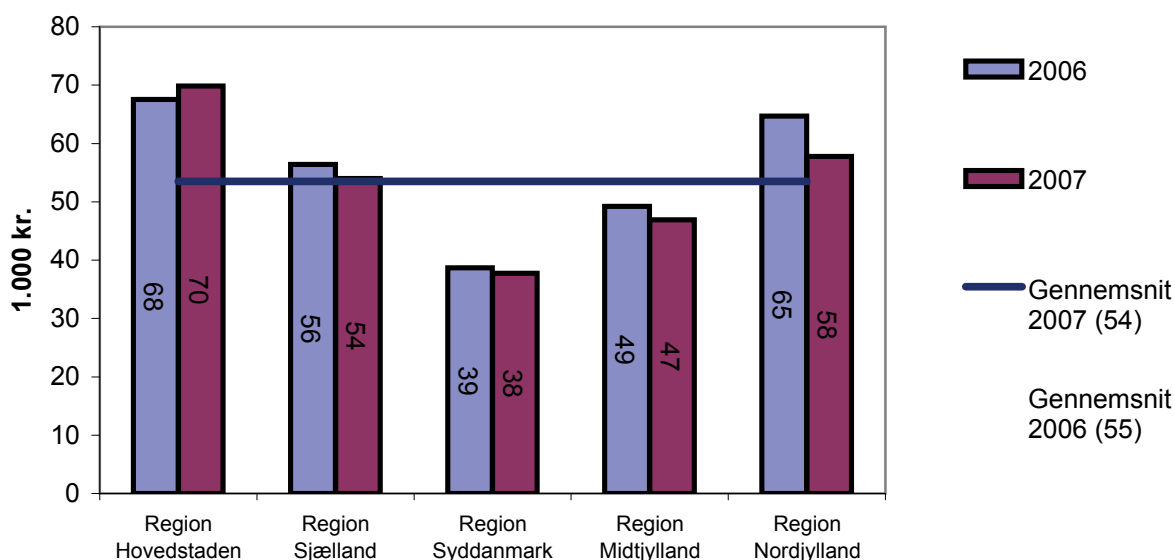
Kapitel 2. Sygehus- og ambulant psykiatri

2.1 De samlede udgifter

Figur 2.1.1: Nettodriftsudgifter pr. 10.000 indbyggere (1.000 kr., 2007 PL)

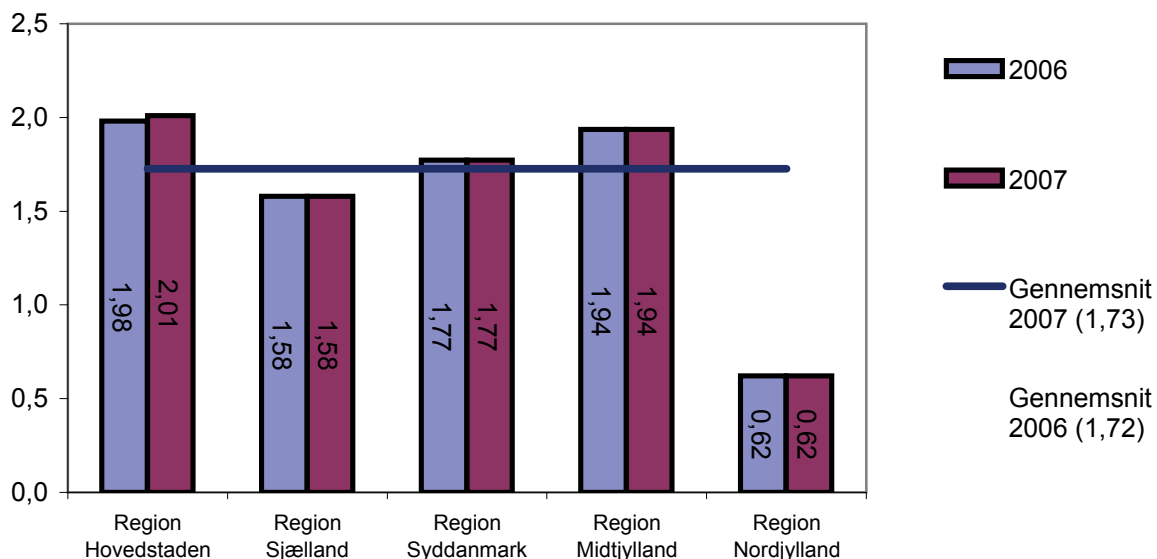


Figur 2.1.2: Udgift pr. borger i behandling (1.000 kr., 2007 PL)

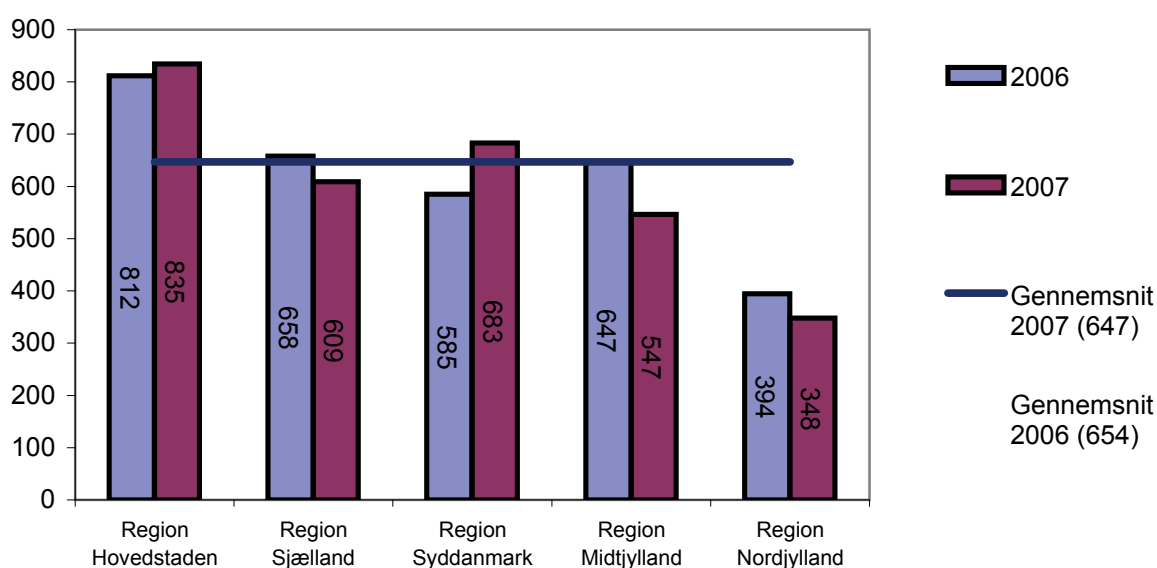


2.2 Børne- og ungeområdet

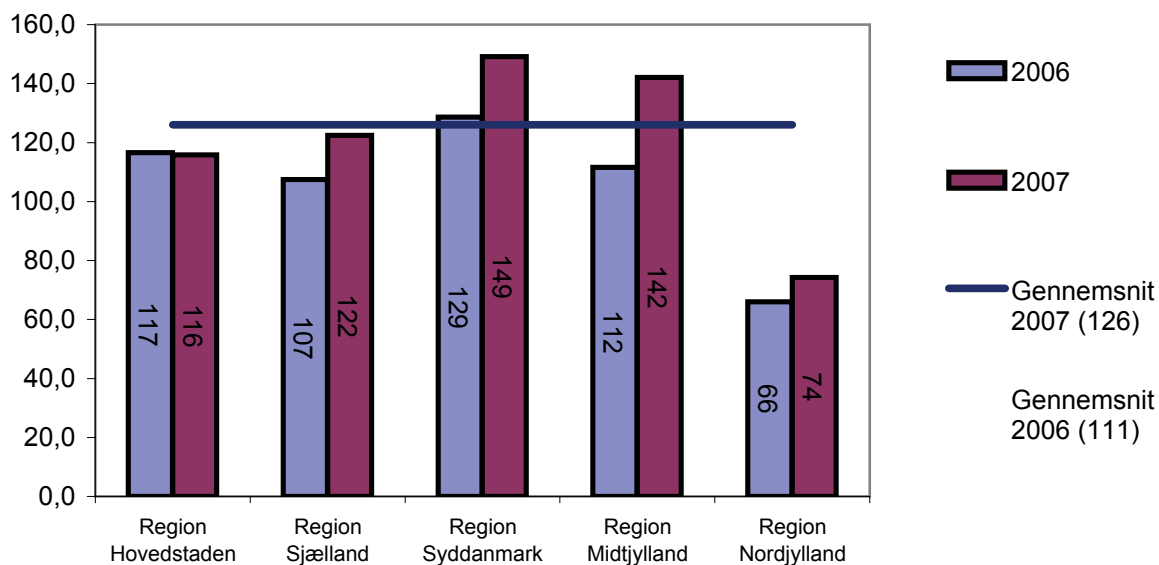
Figur 2.2.1: Normerede sengepladser i børne- og ungepsykiatrien pr. 10.000 indbyggere i alderen 0-17



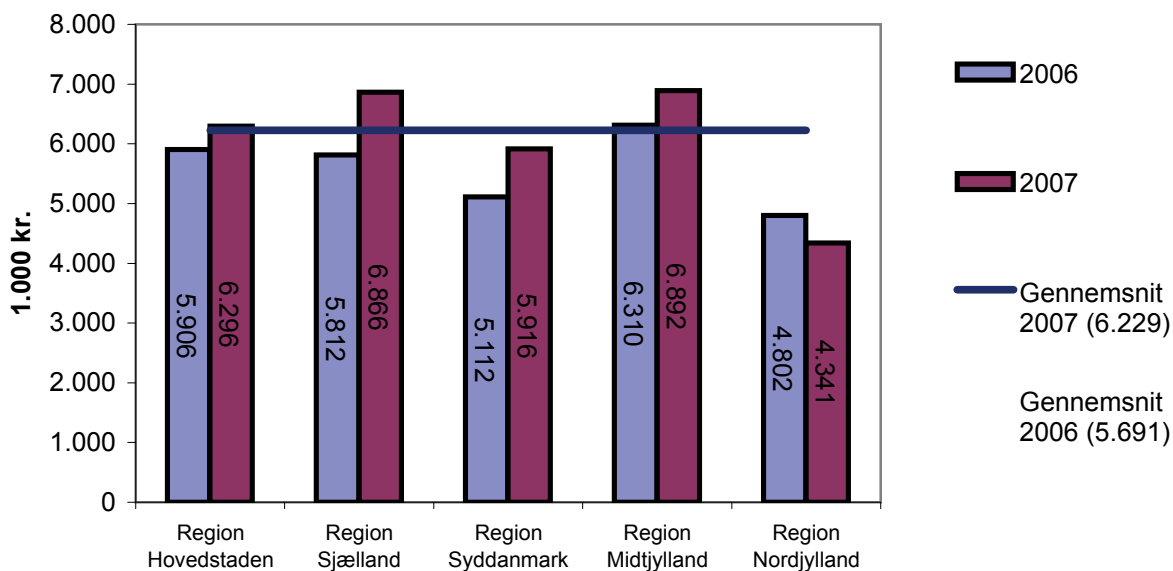
Figur 2.2.2: Antal ambulante besøg i børne- og ungepsykiatrien pr. 10.000 indbyggere i alderen 0-17



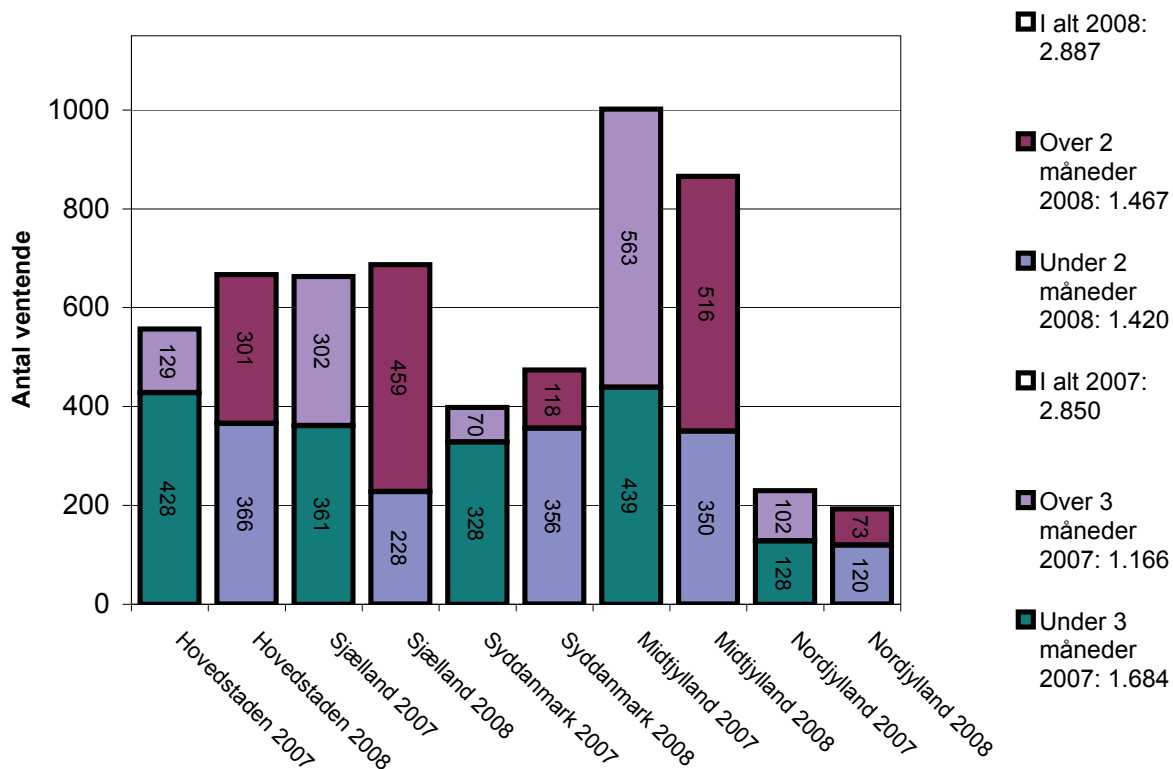
Figur 2.2.3: Børn og unge i behandling pr. 10.000 indbyggere i alderen 0-17



Figur 2.2.4: Nettodriftsudgifter for børne- og ungepsykiatrien pr. 10.000 indbyggere i alderen 0-17 (1.000 kr., 2007 PL)



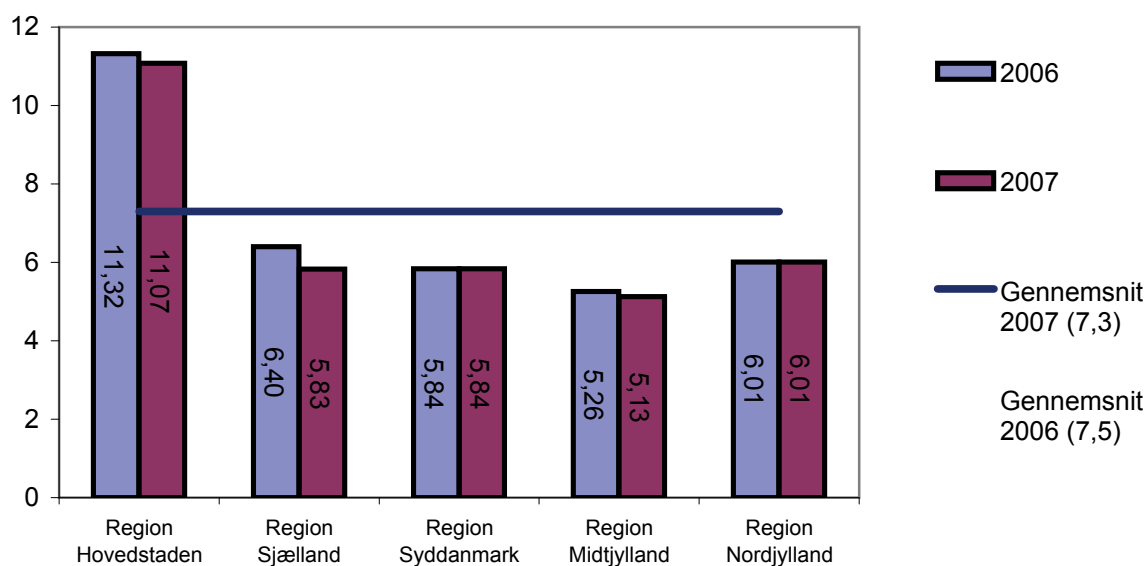
Figur 2.2.5: Antal børn og unge med aktuelt behov for behandling/undersøgelse, på venteliste pr. 1. april 2008



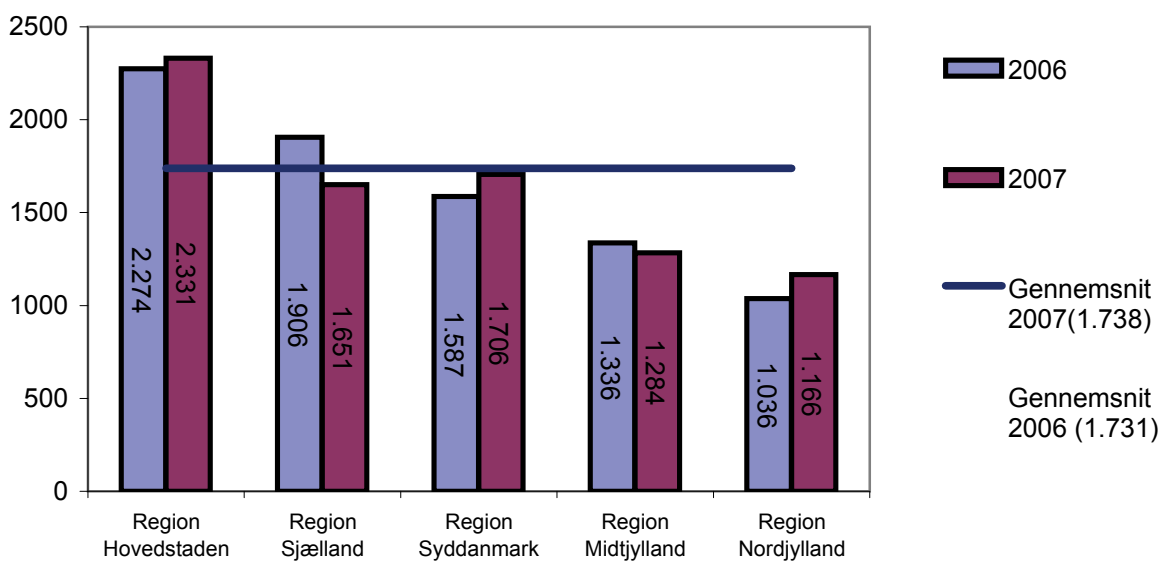
Note: I ventetidsopfølgelsen er tidsintervallet ændret fra over og under 3 mdr. (2007) til over og under 2 måneder (2008)
 Note: En del af de 2.887 ventende er tilbudt udredning som følge af udredningspligten.

2.3 Voksenområdet

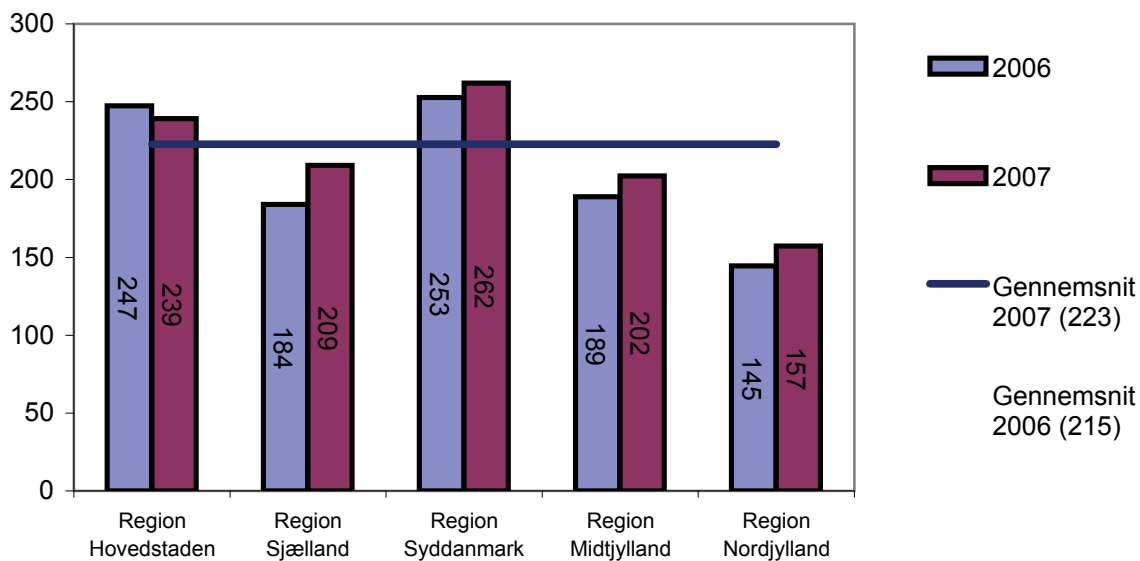
Figur 2.3.1: Normerede sengepladser i voksenpsykiatrien pr. 10.000 indbyggere i alderen 17+



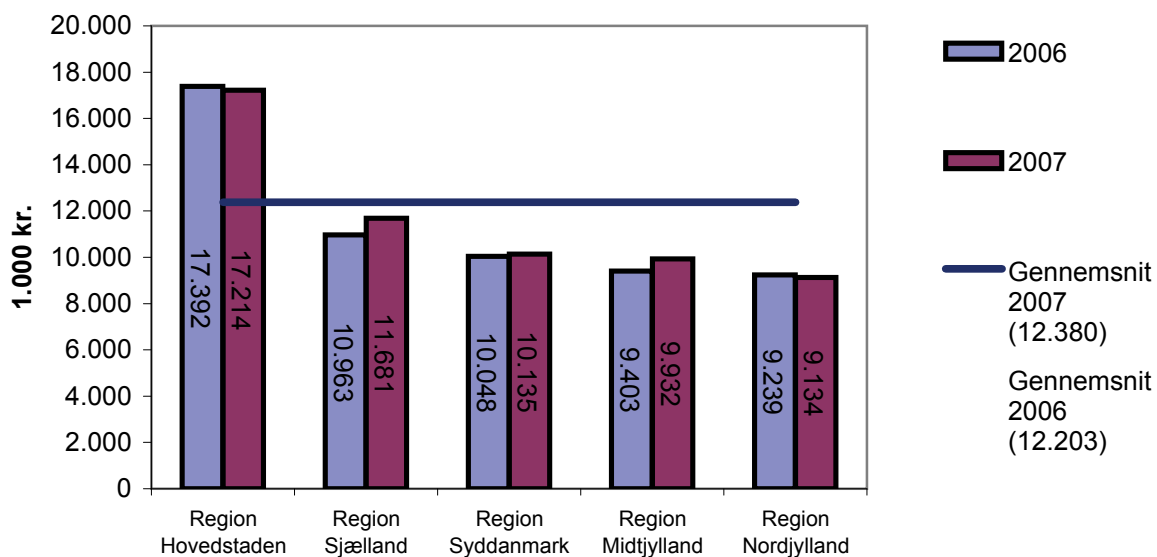
Figur 2.3.2: Antal ambulante besøg i voksenpsykiatrien pr. 10.000 indbyggere i alderen 17+



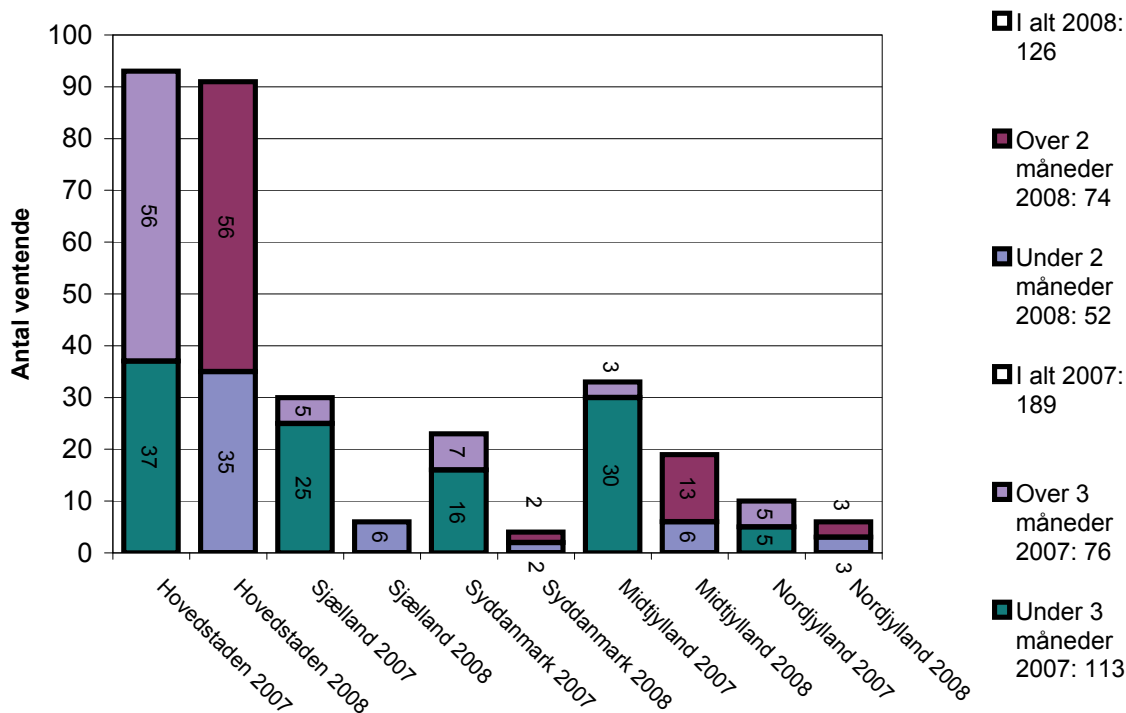
Figur 2.3.3: Borgere i behandling pr. 10.000 indbyggere i alderen 17+



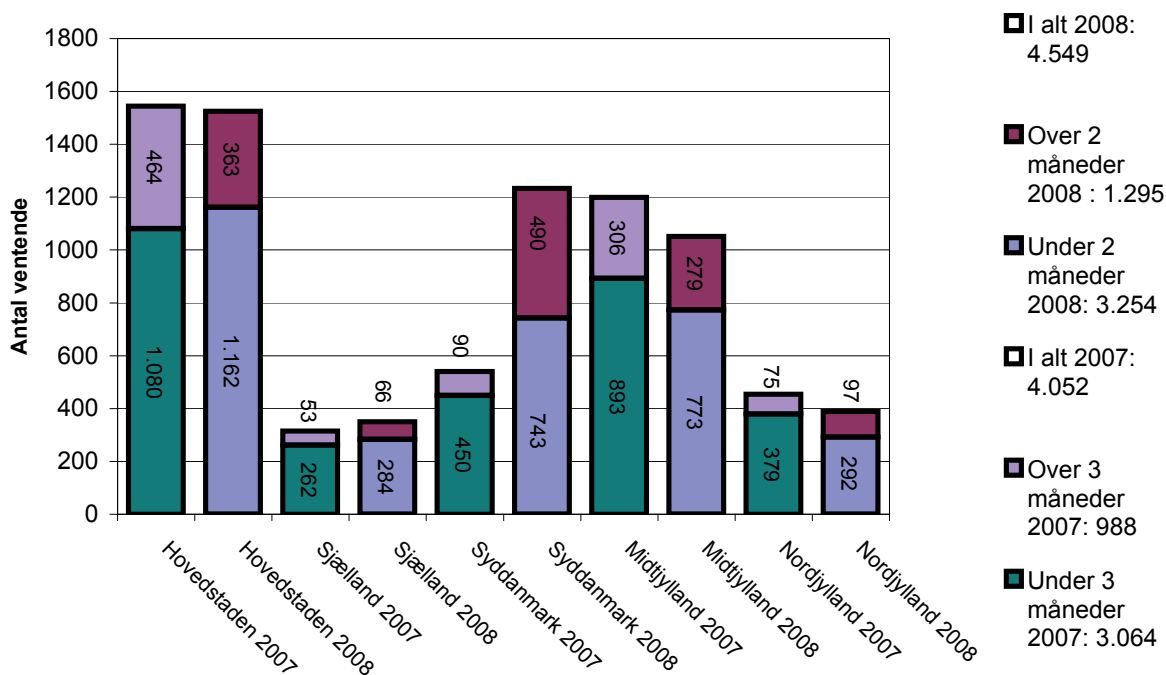
Figur 2.3.4: Nettodriftsudgifter for voksenpsykiatrien pr. 10.000 indbyggere i alderen 17+ (1.000 kr., 2007 PL)



Figur 2.3.5: Antal færdigbehandlede indlagte voksne sindslidende på venteliste til et tilbud i socialsektoren pr. 1. april 2008



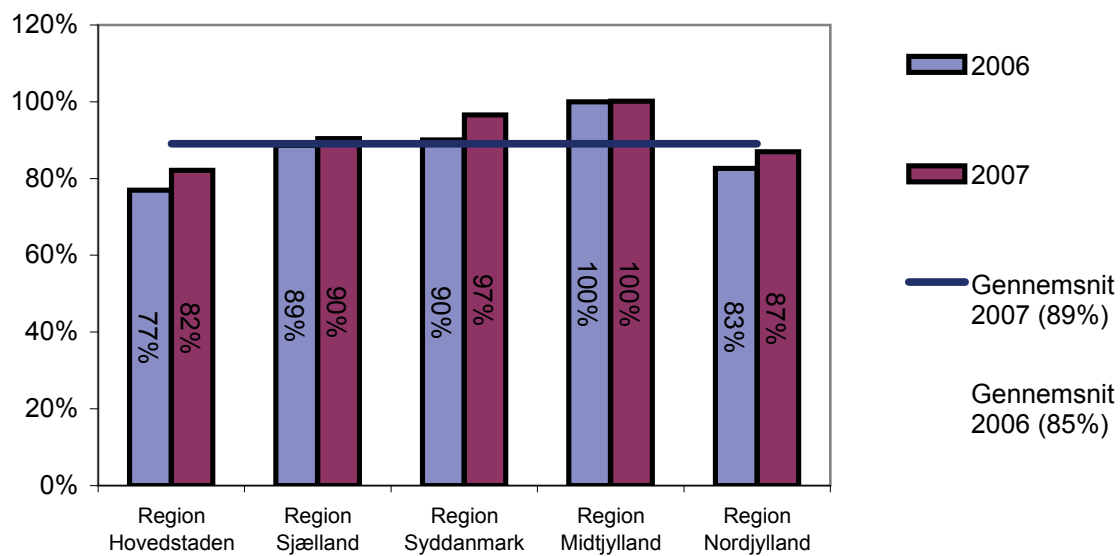
Figur 2.3.6: Antal voksne med aktuelt behov for behandling/undersøgelse på venteliste pr. 1. april 2008



Note: I ventetidsopgørelsenne er tidsintervallet ændret fra over og under 3 mdr. (2007) til over og under 2 måneder (2008)
 Note: En del af de 4.549 ventende er tilbudt udredning som følge af udredningspligten.

2.4 Enestuer

Figur 2.4.1: Andelen af enestuer i forhold til det samlede antal sengepladser

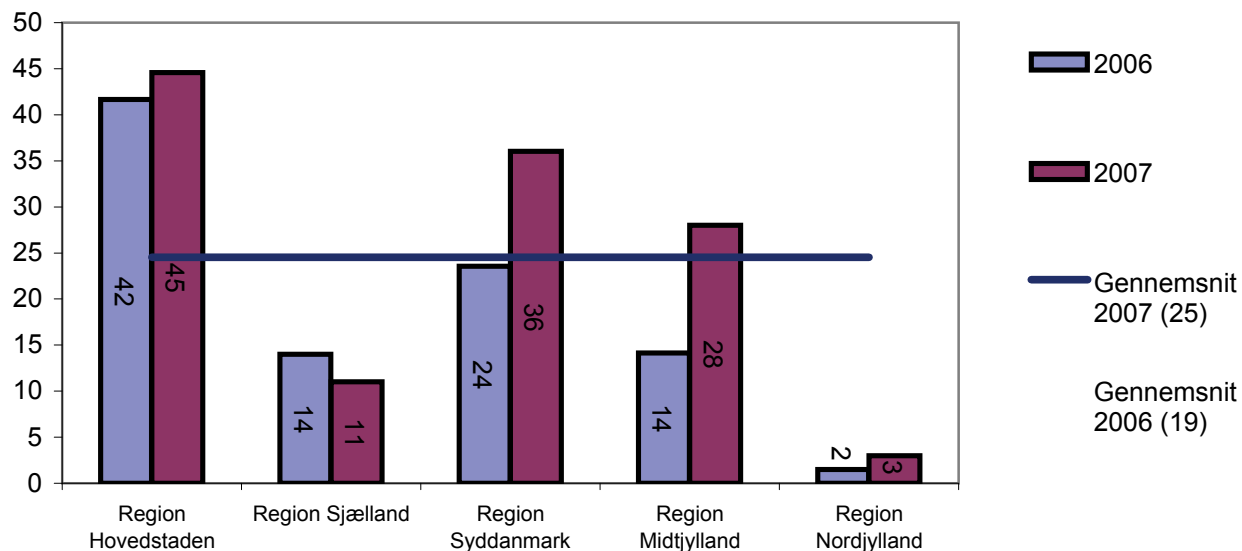


2.5 Personale

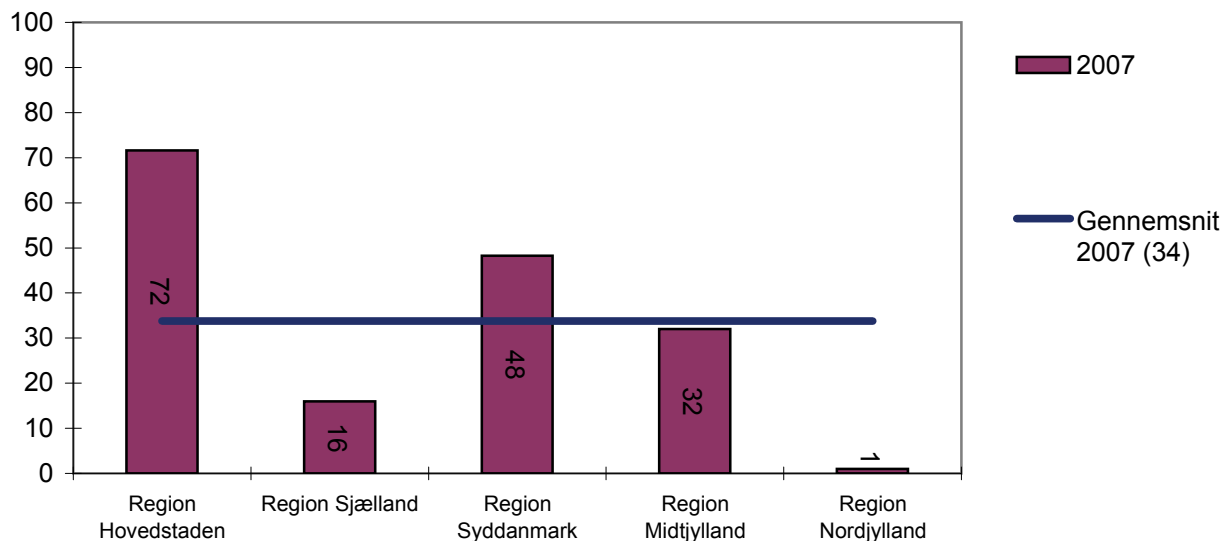
Figur 2.5.1: Antallet af fuldtidsstillinger i psykiatrien fordelt på stillingskategorier

	Region Hovedstaden		Region Sjælland		Region Syddanmark		Region Midtjylland		Region Nordjylland		Total	
	2006	2007	2006	2007	2006	2007	2006	2007	2006	2007	2006	2007
Læger	517	519	141	146	275	259	266	260	71	92	1.270	1.277
Psykologer	198	218	66	76	89	92	148	168	41	43	542	596
Sygeplejersker	1.336	1.279	377	355	751	699	691	514	239	257	3.393	3.104
Plejere, social-/sundhedsassistenter & sygehjælpere	1.331	1.330	447	478	470	476	493	425	202	225	2.943	2.933
Socialrådgivere	136	147	40	43	70	72	37	31	28	31	311	324
Pædagoger	115	109	33	56	80	58	94	96	15	9	336	327
Fysio- og ergoterapeuter	205	218	45	49	79	85	88	77	24	27	440	456
Andet sundhedsfagligt personale	97	55	22	3	26	79	67	25	6	0	217	162
I alt	3.925	3.875	1.172	1.206	1.840	1.818	1.882	1.596	625	684	9.445	9.179

Figur 2.5.2: Antallet af læger i introduktionsstillinger i psykiatrien



Figur 2.5.3: Antallet af læger i hoveduddannelsesstillinger i psykiatrien



Kapitel 3. Privatpraktiserende psykologer og psykiatere

3.1 Behandling af børn og unge

Tabel 3.1.1 Honorarer til børn og unge i alderen 0-19 år hos privatpraktiserende psykologer og psykiatere (1.000 kr., 2007 PL)

	2006	2007
Region Hovedstaden	11.919	12.592
Region Sjælland	7.041	7.588
Region Syddanmark	5.940	6.011
Region Midtjylland	7.789	5.992
Region Nordjylland	2.853	3.037
I alt	35.542	35.220

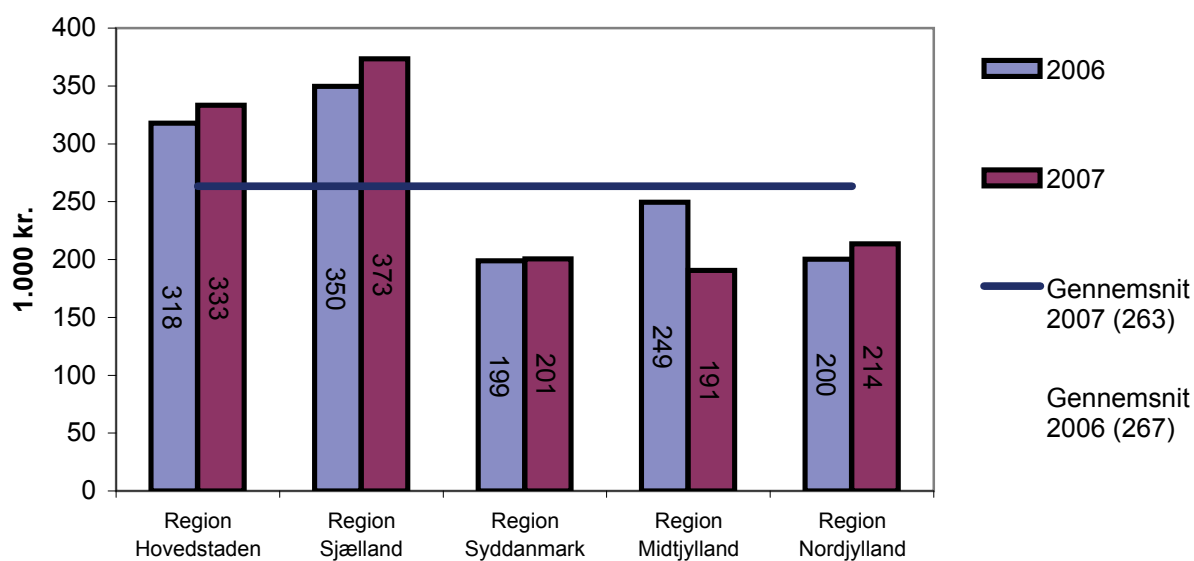
Kilde: Sygesikringsstatistikken

Tabel 3.1.2 Antallet af ydelser til børn og unge i alderen 0-19 år hos privatpraktiserende psykologer og psykiatere

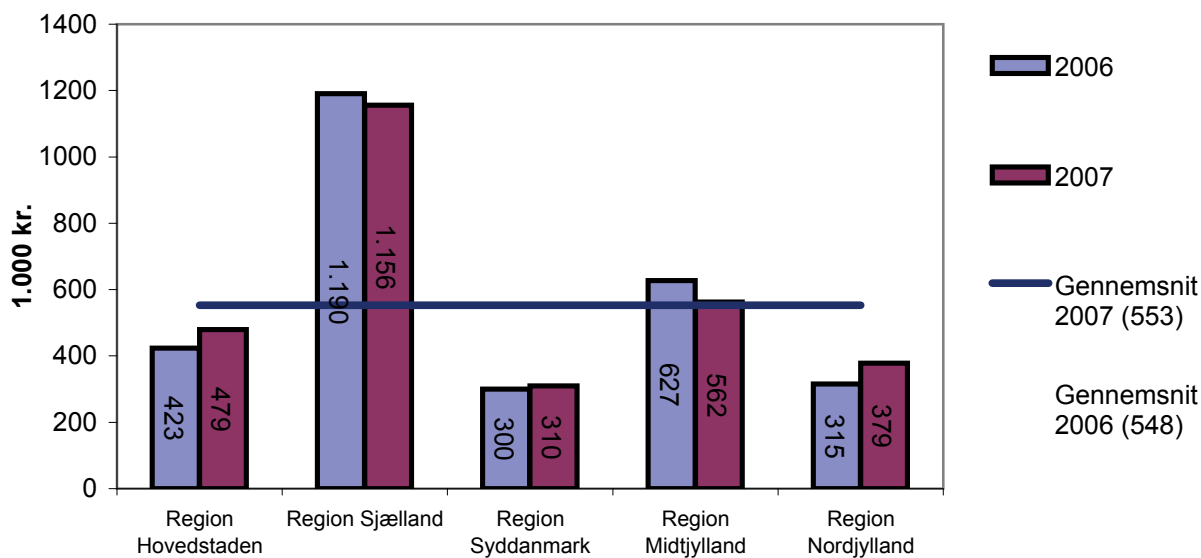
	2006	2007
Region Hovedstaden	15.873	18.106
Region Sjælland	23.973	23.483
Region Syddanmark	8.973	9.283
Region Midtjylland	19.586	17.679
Region Nordjylland	4.496	5.382
I alt	72.901	73.933

Kilde: Sygesikringsstatistikken

Figur 3.1.1: Honorarer til privatpraktiserende psykologer og psykiatere pr. 10.000 børn og unge i alderen 0-19 (1.000 kr., 2007 PL)



Figur 3.1.2: Ydelser hos privatpraktiserende psykologer og psykiatere pr. 10.000 børn og unge i alderen 0-19



3.2 Behandling af voksne hos privatpraktiserende psykologer og psykiatere

Tabel 3.2.1: Honorarer til voksne hos privatpraktiserende psykologer og psykiatere (1.000 kr., 2007 PL)

	2006	2007
Region Hovedstaden	111.309	114.728
Region Sjælland	44.615	45.799
Region Syddanmark	46.325	46.343
Region Midtjylland	63.141	52.197
Region Nordjylland	20.051	22.429
I alt	285.441	281.496

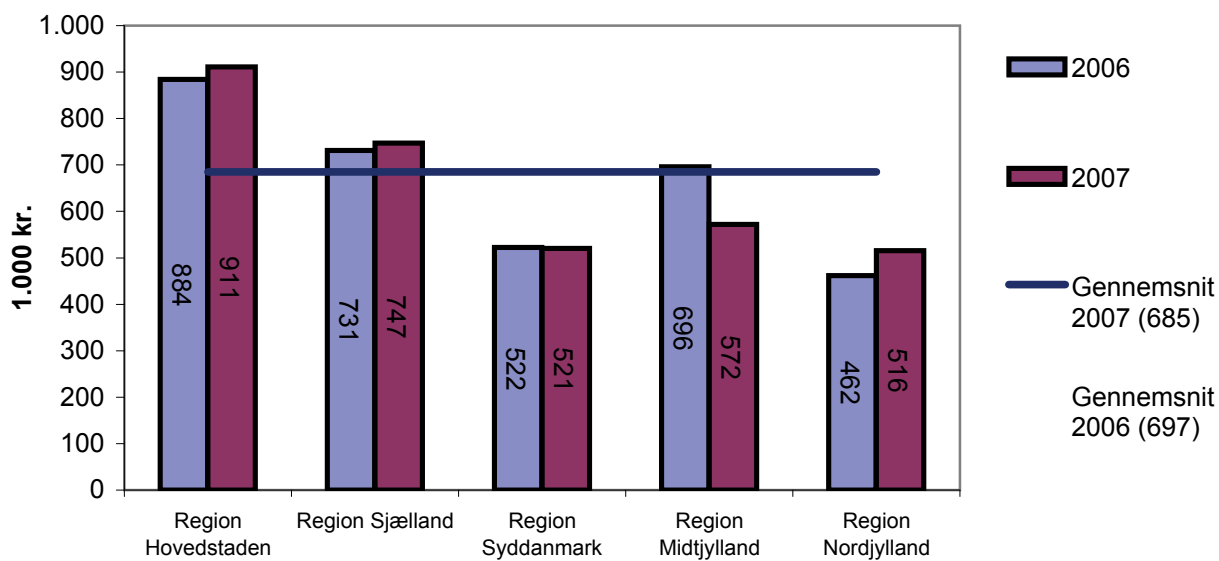
Kilde: Sygesikringsstatistikken

Tabel 3.2.2: Antallet af ydelser til voksne hos privatpraktiserende psykologer og psykiatere

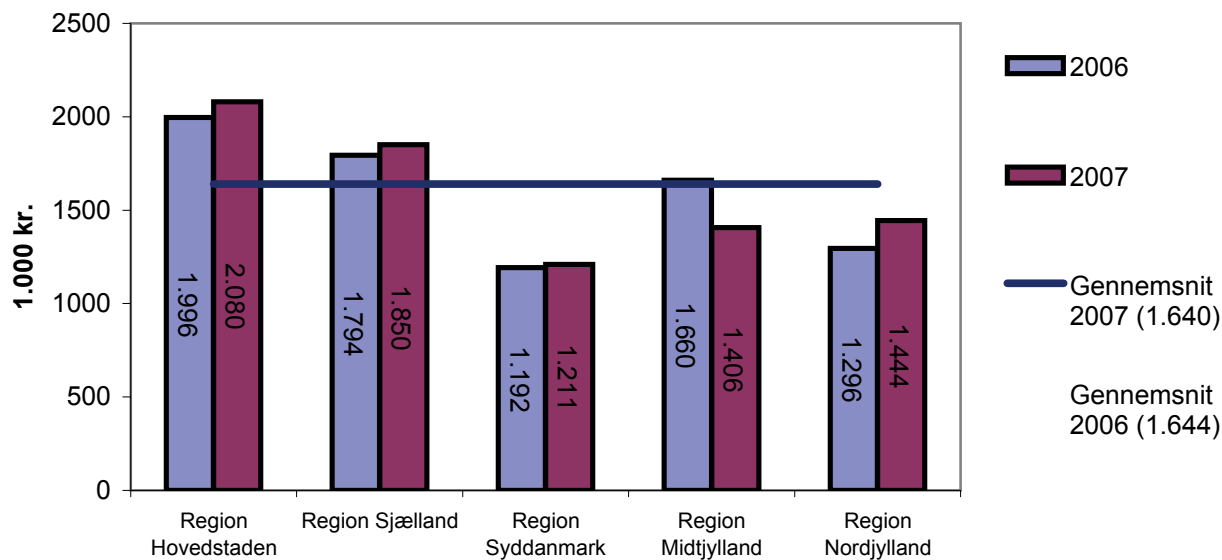
	2006	2007
Region Hovedstaden	251.239	261.878
Region Sjælland	109.451	113.379
Region Syddanmark	105.775	107.762
Region Midtjylland	150.646	128.384
Region Nordjylland	56.281	62.787
I alt	673.392	674.190

Kilde: Sygesikringsstatistikken

Figur 3.2.1: Honorarer til privatpraktiserende psykologer og psykiatere pr. 10.000 voksne i alderen 20+ (1.000 kr., 2007 PL)



Figur 3.2.2: Ydelser hos privatpraktiserende psykologer og psykiatere pr. 10.000 voksne i alderen 20+



Appendiks 1

A1: Borgere i behandling på børne- og ungdomspsykiatriske afdelinger

	2006	2007
Region Hovedstaden	4.304	4.019
Region Sjælland	2.541	2.785
Region Syddanmark	4.216	4.841
Region Midtjylland	3.846	5.037
Region Nordjylland	876	1.006
I alt	15.783	17.688

A2: Ambulante besøg på børne- og ungdomspsykiatriske afdelinger

	2006	2007
Region Hovedstaden	29.852	29.674
Region Sjælland	15.048	15.320
Region Syddanmark	19.301	23.133
Region Midtjylland	22.143	22.965
Region Nordjylland	5.318	4.611
I alt	91.662	95.703

A3: Sengedage på børne- og ungdomspsykiatriske afdelinger

	2006	2007
Region Hovedstaden	20.285	21.665
Region Sjælland	9.580	11.024
Region Syddanmark	12.428	12.447
Region Midtjylland	14.953	16.661
Region Nordjylland	3.738	2.323
I alt	60.984	64.120

A4: Udskrivninger på børne- og ungdomspsykiatriske afdelinger

	2006	2007
Region Hovedstaden	269	316
Region Sjælland	254	226
Region Syddanmark	289	246
Region Midtjylland	499	528
Region Nordjylland	70	77
I alt	1.381	1.393

A5: Normerede sengepladser på børne- og ungdomspsykiatriske afdelinger

	2006	2007
Region Hovedstaden	68	69
Region Sjælland	29	29
Region Syddanmark	48	48
Region Midtjylland	55	55
Region Nordjylland	8	8
I alt	208	209

A6: Gennemsnitlig belægningsprocent på børne- og ungdomspsykiatriske afdelinger

	2006	2007
Region Hovedstaden	96%	95%
Region Sjælland	71%	81%
Region Syddanmark	84%	87%
Region Midtjylland	82%	92%
Region Nordjylland	82%	86%

A7: Borgere i behandling på voksenpsykiatriske afdelinger

	2006	2007
Region Hovedstaden	31.921	30.863
Region Sjælland	11.552	13.130
Region Syddanmark	23.125	23.964
Region Midtjylland	17.677	18.940
Region Nordjylland	6.479	7.045
I alt	90.754	93.942

A8: Ambulante besøg på voksenpsykiatriske afdelinger

	2006	2007
Region Hovedstaden	293.466	300.823
Region Sjælland	119.667	103.656
Region Syddanmark	145.198	156.076
Region Midtjylland	125.045	120.161
Region Nordjylland	46.425	52.234
I alt	729.801	732.950

A9: Sengedage på voksenpsykiatriske afdelinger

	2006	2007
Region Hovedstaden	464.442	458.307
Region Sjælland	163.916	130.358
Region Syddanmark	174.578	181.282
Region Midtjylland	159.944	152.804
Region Nordjylland	97.347	94.520
I alt	1.060.227	1.017.271

A10: Udskrivninger på voksenpsykiatriske afdelinger

	2006	2007
Region Hovedstaden	12.831	12.889
Region Sjælland	5.744	5.929
Region Syddanmark	7.940	8.300
Region Midtjylland	8.285	8.377
Region Nordjylland	2.567	2.658
I alt	37.367	38.153

A11: Normerede sengepladser på voksenpsykiatriske afdelinger

	2006	2007
Region Hovedstaden	1.461	1.429
Region Sjælland	402	366
Region Syddanmark	534	534
Region Midtjylland	492	480
Region Nordjylland	269	269
I alt	3.158	3.078

A12: Gennemsnitlig belægningsprocent på voksenpsykiatriske afdelinger

	2006	2007
Region Hovedstaden	93%	94%
Region Sjælland	92%	84%
Region Syddanmark	91%	93%
Region Midtjylland	94%	87%
Region Nordjylland	95%	96%

A13: Antal psykiatriske skadestuer, ultimo

	2006	2007
Region Hovedstaden	9	9
Region Sjælland	2	2
Region Syddanmark	3	3
Region Midtjylland	2	2
Region Nordjylland	1	1
I alt	17	17

A14: Ydelser til børn og unge fra privatpraktiserende psykologer og psykiatere

	2006	2007
Region Hovedstaden	15.873	18.106
Region Sjælland	23.973	23.483
Region Syddanmark	8.973	9.283
Region Midtjylland	19.586	17.679
Region Nordjylland	4.496	5.382
I alt	72.901	73.933

Kilde: Sygesikringsstatistikken

A15: Honorarer til privatpraktiserende psykologer og psykiater for ydelser til børn og unge (1.000 kr., 2007 PL)

	2006	2007
Region Hovedstaden	11.919	12.592
Region Sjælland	7.041	7.588
Region Syddanmark	5.940	6.011
Region Midtjylland	7.789	5.992
Region Nordjylland	2.853	3.037
I alt	35.542	35.220

Kilde: Sygesikringsstatistikken

A16: Ydelser til voksne fra privatpraktiserende psykologer og psykiatere

	2006	2007
Region Hovedstaden	251.239	261.878
Region Sjælland	109.451	113.379
Region Syddanmark	105.775	107.762
Region Midtjylland	150.646	128.384
Region Nordjylland	56.281	62.787
I alt	673.392	674.190

Kilde: Sygesikringsstatistikken

A17: Honorarer til privatpraktiserende psykologer og psykiatere for ydelser til voksne (1.000 kr., 2007 PL)

	2006	2007
Region Hovedstaden	111.309	114.728
Region Sjælland	44.615	45.799
Region Syddanmark	46.325	46.343
Region Midtjylland	63.141	52.197
Region Nordjylland	20.051	22.429
I alt	285.441	281.496

Kilde: Sygesikringsstatistikken

A18: Samlede udgifter til psykiatrien (1.000 kr., 2007 PL)

	2006	2007
Region Hovedstaden	2.570.092	2.564.579
Region Sjælland	846.745	912.937
Region Syddanmark	1.110.097	1.139.911
Region Midtjylland	1.130.058	1.183.252
Region Nordjylland	498.627	490.538
I alt	6.155.619	6.291.216

Appendiks 2

De indberettede tal kan inddeles i fire overordnede grupper; kapacitet, aktivitet, ventetider og økonomi.

Kapacitet:

Her indberettes antallet af normerede heldøgnsengepladser, det gennemsnitlige antal disponible sengepladser og den gennemsnitlige belægningsprocent på alle afdelinger.

Aktiviteter:

Aktiviteterne opgøres som antallet af ydelser på de psykiatriske afdelinger og i distriktskykiatrien, der tilfalder regionens borgere - både de, regionen selv leverer og de ydelser, regionen køber i andre regioner. I børne- og ungdomspsykiatrien har regionerne forskellige aldersgrænser og aktiviteterne er derfor opgjort for de 0-17 årige og ikke på afdelingsbasis for at muliggøre sammenligninger på tværs af regionerne. I opgørelsen af aktiviteter pr 10.00 indbyggere, er beregningerne foretaget i forhold til antallet af indbyggere i dette år. I appendiks 1 er aktiviteterne opgjort for hele børne- og ungdomspsykiatrien og indeholder derfor også aktiviteter for unge over 17 år.

Ventetider:

Ventetiderne opgøres pr. 1 april i indeværende år. Ventetiderne opgøres både for personer, som venter på undersøgelse/behandling i sygehus- og distriktskykiatrien og for færdigbehandlede patienter, der afventer et tilbud i socialektoren.

Økonomi:

Økonomien opgøres som regionernes samlede nettoudgift på konto 4.02. Fællesudgifterne såsom administration, serviceydelser og kliniske ydelser mv. indgår i beregningen. Hvor psykiatrien ligger på et sygehus, der også omfatter somatiske afdelinger, foretages et skøn over andelen af fællesudgifter, der kan tilskrives psykiatrien.

Gennemsnit:

Gennemsnittet i de figurer der viser aktiviteter pr. 10.000 indb. er beregnet ud fra det samlede antal aktiviteter for alle regioner, delt med det samlede antal indbyggere i 10.000, og er dermed ikke et udtryk for et gennemsnit af tallene i hver søjle.

Tallene vedrørende privatpraktiserende psykologer og psykiatere er trukket fra sygesikringens statistikdatabase. Til forskel fra sygehuspsykiatrien er børn og unge her opgjort for aldersintervallet 0-19 år.

Alle økonomital i pjecen er i 2007 pris- og lønniveau. De opgjorte økonomital for 2006 er således fremskrevet til 2007 pris- og lønniveau.

DANSKE
REGIONER



Dampfærgevej 22
Postboks 2593
2100 København Ø

T 35 29 81 00
F 35 29 83 00
E regioner@regioner.dk
www.regioner.dk