



**Benchmarking
af psykiatrien**

2017

1. Indholdsfortegnelse

Benchmarking af psykiatrien 2017	1
1. Sengepladser	4
2. Patienter	5
3. Aktivitet	7
4. Personale	13
5. Økonomi	15
6. Ventetid	19
7. Udredningsretten	21
8. Genindlæggelser	23
9. Tilfredshed	24
10. Bæltefikseringer	25
11. Færdigbehandlingsdage	26
12. Bilagsmateriale	27

Benchmarking af psykiatrien 2017

Benchmarking af psykiatrien 2017 indeholder en række nøgletal for udviklingen i hospitalspsykiatrien. Sammenlignet med tidligere års benchmarkingrapporter indeholder rapporten i år færre grafiske fremstillinger. Alt talmateriale, også for områder som ikke afbilledes grafisk i året rapport, fremgår af bilagsmateriale, med undtagelse af genindlæggelser, som har fået en ny definition, og hvor data derfor ikke er sammenligneligt med tidligere års rapporter.

For i højere grad at afspejle de områder psykiatrien står på mål for, er benchmarking af psykiatrien 2017 udvidet med følgende indikatorer

- Nyt genindlæggelsesbegreb
- Færdigbehandlingsdage
- Tvang
- Udredningsret

Indikatorerne står beskrevet i nedenstående afsnit vedr. opgørelsesmetode og definitioner.

Sundhedsplatformen blev implementeret i psykiatrien i Region Hovedstaden i maj 2017 og i november 2017 for Region Sjælland. Implementering af IT-systemet har ikke kun haft betydning i perioden efter implementeringsdatoen, men også før da kursusaktivitet mm. har flyttet besøg. Der har ligeledes været udfordringer i forhold til registreringen af kontakter, hvilket blandt andet har haft direkte betydning på antallet af ambulante kontakter.

Kilder og dataafgrænsning:

Benchmarkingen er opgjort på baggrund af data fra Landspatientregisteret (LPR), Sundhedsdatastyrelsen (SDS), Landspatientundersøgelsen (LUP), Sygesikringen samt indberetninger fra regionerne. Ved LPR-grupperede data anvendes generelt opgørelser per 10. marts med undtagelse af 2014, hvor det ikke har været muligt at anvende en opgørelse for 10. marts, hvorfor den mest retvisende opgørelse er fra december 2014. I år 2017 er årsopgørelsen fra d. 10. april 2018, grundet implementeringen af Sundhedsplatformen i Region Hovedstaden og Region Sjælland anvendt.

Data er afgrænset til offentlig betalt psykiatrisk behandling, hvilket vil sige aktivitet i den offentlige behandlingspsykiatri, samt den aktivitet der er indberettet af de private udbydere til Landspatientregistret.

Der afgrænses til aktivitet for borgere, der er bosiddende i Danmark.

Opgørelsesmetode og definitioner:

Aldersafgrænsning

Børne- og ungdomspsykiatrien er defineret med udgangspunkt i patienternes alder. Børne- og ungdomspsykiatrien behandler således i udgangspunktet patienter i aldersgruppen 0 – 17 år. Fra 2013 anvender Region Syddanmark dog en alternativ aldersafgrænsning, idet børne- og ungdomspsykiatrien her omfatter patienter i aldersgruppen 0 – 19 år. Benchmarkingen tager ikke højde for denne variation i aldersafgrænsningen.

Opdelingen i børne- og ungdomspsykiatri og voksenpsykiatri sker for at afspejle, at der er tale om to forskellige lægefaglige specialer. Der kan dog være enkelte patienter eller specifikke diagnosegrupper, som overskrider denne afgrænsningen. Eksempelvis varetager børne- og

ungdomspsykiatriske afdelinger i flere regioner behandlingen af voksne unge patienter med spiseforstyrrelser. Patienter, som fylder 18 år, i løbet af året medregnes både i børne- og ungdomspsykiatrien og i voksenpsykiatrien.

En psykiatrisk patient er i benchmarkingen defineret som en patient med bopæl i en af regionerne, som i løbet af det pågældende år, har været i ambulante eller stationær behandling i hospitalspsykiatrien.

Når antallet af patienter skal opgøres, tælles i antal unikke CPR-numre på landsplan. Ved en opgørelse af patienter på (f.eks.) bopælsregion eller diagnosegrupper, vil der være patienter, som har boet i flere forskellige regioner i løbet af året, eller som har flere forskellige diagnoser på et år. For at få et så retvisende billede som muligt af hver regions aktivitet, indgår sådanne patienter i optællingen i flere regioner på et år. Antallet af unikke patienter i regionerne summerer derfor ikke antallet på landsplan, idet nogle patienter tæller med i flere regioner samme år.

Ambulante besøg

Ambulante besøg defineres oftest som besøg, hvor patienten har været ambulante til stede på stamafdelingen. I benchmarkingen anvendes dog en lidt bredere definition, idet der også indgår hjemmebesøg og udebesøg. Der kan registreres flere besøg per dag. Kun såkaldte 'ikke-besøg' holdes ude af opgørelsen, da der ikke foreligger ens registreringspraksis på tværs af de fem regioner.

Genindlæggelser

Genindlæggelser er ikke defineret på samme måde som tidligere rapporter, men er ændret da genindlæggelsesindikatoren under de nationale mål også er blevet ændret. Den nye definition kan ligeledes implementeres på LPR3. Genindlæggelsesdefinitionen følger nu samme principper som dem der bruges i somatikken. Det vil sige, at der registreres en genindlæggelse hvis

en person indlægges akut inden for 30 dage, efter at vedkommende er blevet udskrevet. En indlæggelse forstås som et sammenhængende sygehusophold af mindst 12 timers varighed. Den sygehusregion, hvor patienten har den første indlæggelse, tilskrives genindlæggelsen, uagtet at genindlæggelsen kan have fundet sted i en anden sygehusregion. Genindlæggelser er derfor, i modsætning til de øvrige opgørelser, som opgøres på baggrund af bopælsregion, opgjort pr sygehusregion.

De Tilrettede Driftsudgifter (DTD)

DTD beregnes på baggrund af Sundhedsdatastyrelsens opgørelse af regnskabsoplysningerne. Her er afgrænset til udgifter til psykiatriske sygehuse, og driftsudgifterne er beregnet ved at summere skema 1-3 og fratrage skema 4-7. For Region Sjælland er der endvidere fratrukket udgifter til Sikringen. For yderligere information om de tilrettede driftsudgifter og opgørelsen af disse, henvises til [Sundhedsdatastyrelsens vejledning](#) vedrørende de tilrettede driftsudgifter.

Udredningsret

Udredningsretten er et nyt element i benchmarking af psykiatrien 2017. Der refereres her til følgende definition fra Sundhedsdatastyrelsen: " *Andel forløb, hvor udredningsret er overholdt*" angiver andelen af udredningsforløb, hvor patienten er endeligt udredt inden for 30 kalenderdage, eller hvor der er udleveret en udredningsplan med gyldig årsag til endelig udredning efter 30 kalenderdage. Gyldige årsager er: *faglige årsager, patientens afslag på tilbud om udredning, patientens ønske om udredning på et senere tidspunkt end tilbudt. Indikatoren er opgjort fra 4. kvartal 2016 på basis af nye registreringer.*"

Tilfredshedsundersøgelse

Den Landsdækkende Undersøgelse af Patientoplevelser (LUP) har i år ændret

opgørelsesmetode. Den nye opgørelsesmetode betyder, at det ikke længere er retvisende at sammenligne på tværs af år. Den nye definition betyder konkret, at der tidligere var 4 svarmuligheder, hvilket er ændret til 5 svarmuligheder i LUP 2017. Ændringen er foretaget for så vidt muligt at bringe undersøgelsen i overensstemmelse med LUP'en for somatikken.

Færdigbehandlingsdage

Der har i tidligere benchmarking ikke været taget stilling til færdigbehandlingsdage. Tallene inkluderes nu, da tallene indgår som del af de nationale mål. Færdigbehandlingsdage omfatter antallet af dage personer optager en seng, efter de er blevet registreret som færdigbehandlede. Dette vil sige, at patienten ud fra en lægelig vurdering er klar til at blive udskrevet.

Tvang i psykiatrien

Som indikator for tvang i psykiatrien benyttes indikatoren for andelen af personer der bæltefikseres. Indikatoren medtager både patienter der frivilligt lader sig bæltefikseres samt patienter der bliver bæltefikseret ved tvang. Indikatoren er påvirket af både antallet af patienter der bæltefikseres samt antallet af indlagte patienter i øvrigt. Data hentes fra Kommunaløkonomisk Sundhedsgrundlag (KØS), da data fra de nationale mål kun er angivet som antal dage pr. 1.000 borgere.

Retspsykiatriske patienter

Retspsykiatriske patienter defineres i rapporten som patienter der har haft en kontakt med psykiatrien med diagnosekoden "DZ046" (og underkoder).

Personale

Læger defineres i benchmarkingen som læger i alle stillingskategorier.

1. Sengepladser

Tabel 1: Antal normerede senge, i antal senge

Børne- og ungdomspsykiatrien						Abs. ændring fra 2016-2017
	2013	2014	2015	2016	2017	
Region Nordjylland	11	11	11	11	12	1
Region Midtjylland	49	49	49	49	49	0
Region Syddanmark	46	47	47	46	46	0
Region Hovedstaden	79	78	74	74	74	0
Region Sjælland	37	40	40	40	40	0
Hele landet	225	225	221	220	221	1
Voksenpsykiatrien						Abs. ændring fra 2016-2017
	2013	2014	2015	2016	2017	
Region Nordjylland	261	259	259	233	233	0
Region Midtjylland	474	482	469	466	465	-1
Region Syddanmark	515	558	551	549	537	-12
Region Hovedstaden	1.116	1.123	1.108	1.092	1.092	0
Region Sjælland	357	342	352	345	345	0
Hele landet	2.718	2.764	2.739	2.685	2.672	-13

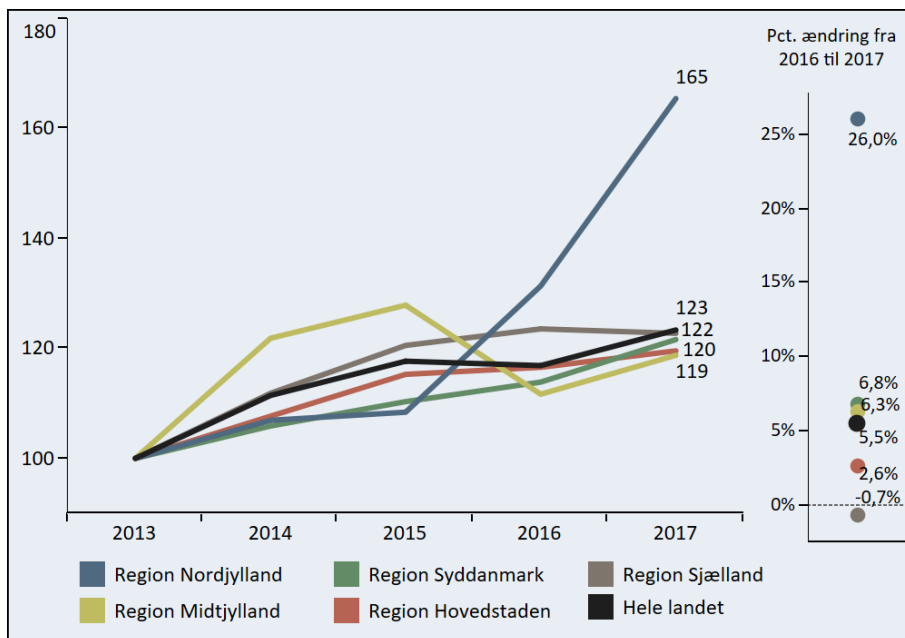
Kilde: Regionale indberetninger 2013-2017, se bilag 1

Anm. Opgørelsen er foretaget ultimo året. 5-døgns sengepladser er omregnet til 7-døgnspladser.

Udviklingen i antallet af normerede sengepladser i henholdsvis børne- og ungdomspsykiatrien og voksenpsykiatrien i perioden 2013 til 2017 fremgår af tabel 1. Bemærk at antallet af sengepladser er opgjøret ultimo, det vil sige per 31. december, og at opgørelsen ikke medtager de særlige pladser, som først etableres i 2018. Den overordnede udvikling i antallet af normerede senge i børne- og ungdomspsykiatrien har været stabil, mens der har været et mindre fald i antallet af sengepladser i voksenpsykiatrien som i perioden er faldet med 1,7 pct., fra 2.718 pladser i 2013 til 2.672 pladser i 2017. Fra 2016 til 2017 har regionerne fastholdt antallet af normerede sengepladser med undtagelse af Region Syddanmark, hvor der har været et fald på i alt 12 pladser.

2. Patienter

Figur 1: Udviklingen i antallet af unikke patienter i børne- og ungdomspsykiatrien. Indeks 2013=100

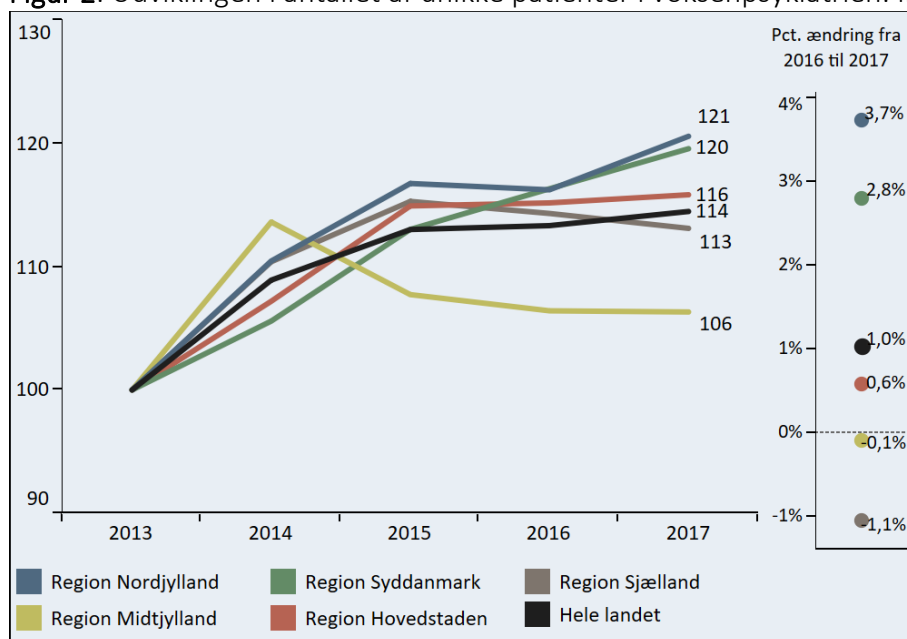


Kilde: Psykiatriregeret 2013-2017, egne beregninger. Se bilag 3.

Figur 1 angiver udviklingen i antallet af unikke patienter i børne- og ungdomspsykiatrien. Heraf fremgår det, at der i perioden 2013 til 2017 har været en samlet stigning i antallet af patienter i børne- og ungdomspsykiatrien på 23 procent. I 2017 var der således i alt 31.849 patienter i børne- og ungdomspsykiatrien mod 25.817 patienter i 2013. Fire ud af fem regioner har fra 2016 til 2017 oplevet en tilvækst i antallet af patienter i børne- og ungdomspsykiatrien i 2017, hvor der har været en samlet vækst på 5,5 procent, svarende til en vækst på 1.672 unikke patienter.

Region Nordjylland har, med en stigning i antallet af børne- og ungdomspsykiatriske patienter på 26 procent, oplevet den største procentuelle vækst det seneste år. Det skyldes ikke mindst, at man i Region Nordjylland har haft held til at besætte flere ledige lægestillinger og dermed kunne behandle flere børn og unge. Udviklingen afspejles også i ventetiden for udredning og behandling, som i Region Nordjylland er nedbragt markant hen over de seneste år.

Figur 2: Udviklingen i antallet af unikke patienter i voksenpsykiatrien. Indeks 2013=100



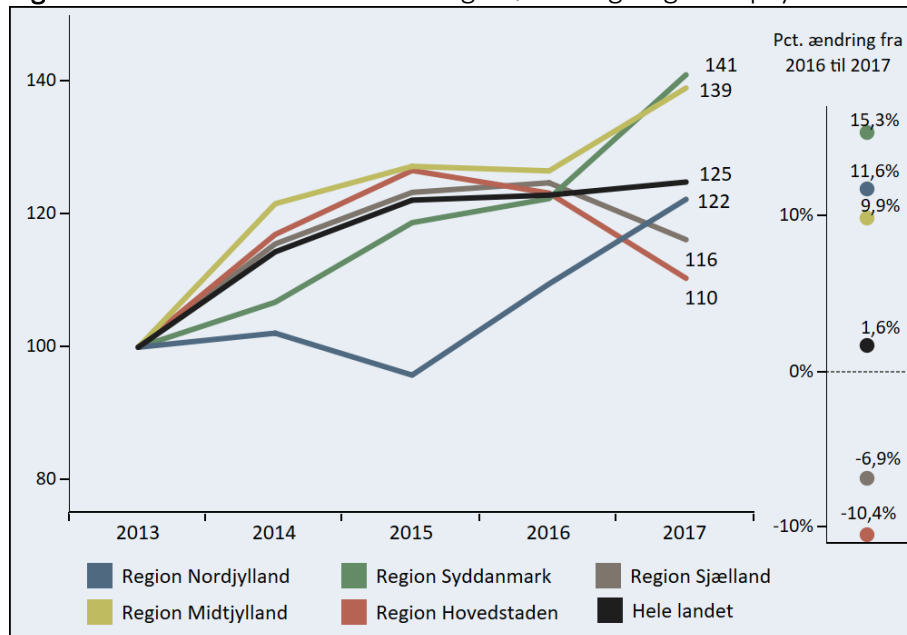
Kilde: Psykiatriregeret 2013-2017, egne beregninger. Se bilag 3.

Figur 2 angiver udviklingen i antallet af unikke patienter i voksenpsykiatrien fra 2013 til 2017. Heraf fremgår det, at der i perioden har været en vækst i samlede antal patienter i voksenpsykiatrien på 14 procent, fra 105.033 unikke patienter i 2013 til 120.233 unikke patienter i 2017. Fra 2016 til 2017 har der været en vækst på 1.207 patienter. Tidligere års massive tilgang af patienter i voksenpsykiatrien, ser således ud til at stabilisere sig omkring en årlig vækst på 1-2 procent.

I Region Midtjylland har udviklingen været uændret, mens der ses en mindre tilbagegang i antallet af patienter Region Sjælland. Denne mindre nedgang i patienter kan tilskrives implementeringen af Sundhedsplatformen, som dels har medført, at man i perioden har måttet udskyde aktivitet grundet kursusaktivitet mm.

3. Aktivitet

Figur 3: Ambulant aktivitetsudvikling i børne- og ungdomspsykiatrien. Indeks 2013=100

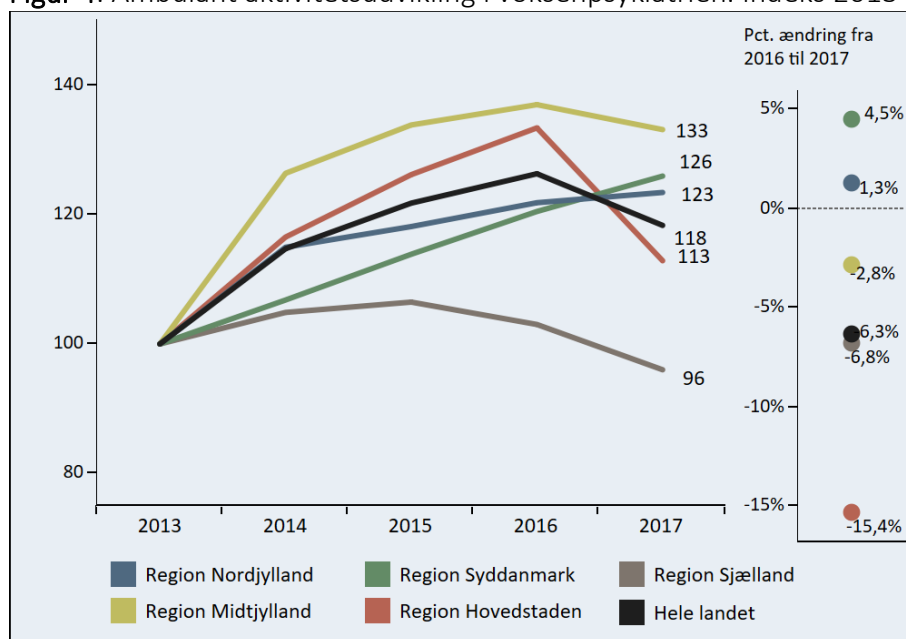


Kilde: Psykiatriregisteret 2013-2017, egne beregninger. Se bilag 4.

Udviklingen i den ambulante aktivitet i børne- og ungdomspsykiatrien fremgår af figur 3. Siden 2013 har det været en betydelig vækst i den ambulante aktivitet i børne- og ungdomspsykiatrien på 25 procent, fra 150.246 ambulante besøg i 2013 til 187.706 i 2017. Fra 2016 til 2017 steg det samlede antal ambulante besøg med 1,6 procent.

Region Syddanmark har oplevet en vækst på 15,3 % fra 2016-2017, hvilket blandt andet kan tilskrives udmøntning af nye midler i andet halvår af 2016, som har fuld effekt i 2017. Desuden er der i andet halvår af 2017 blevet udmøntet midler til en intensiveret udgående ambulant indsats. Region Nordjylland har ligeledes haft en høj vækst i antallet af ambulante besøg, som igen primært kan henføres til en vækst i personale, jf. figur 1. Region Sjælland og Region Hovedstaden har begge oplevet en nedgang i ambulant aktivitet på henholdsvis -6,9 % og -10,4 % fra 2016-2017. Denne nedgang i aktivitet skal tilskrives implementeringen af Sundhedsplatformen, som dels har medført, at man i perioden har måttet udskyde aktivitet grundet kursusaktivitet mm., men også at sundhedsplatformen i nogle tilfælde registrerer flere besøg som ét.

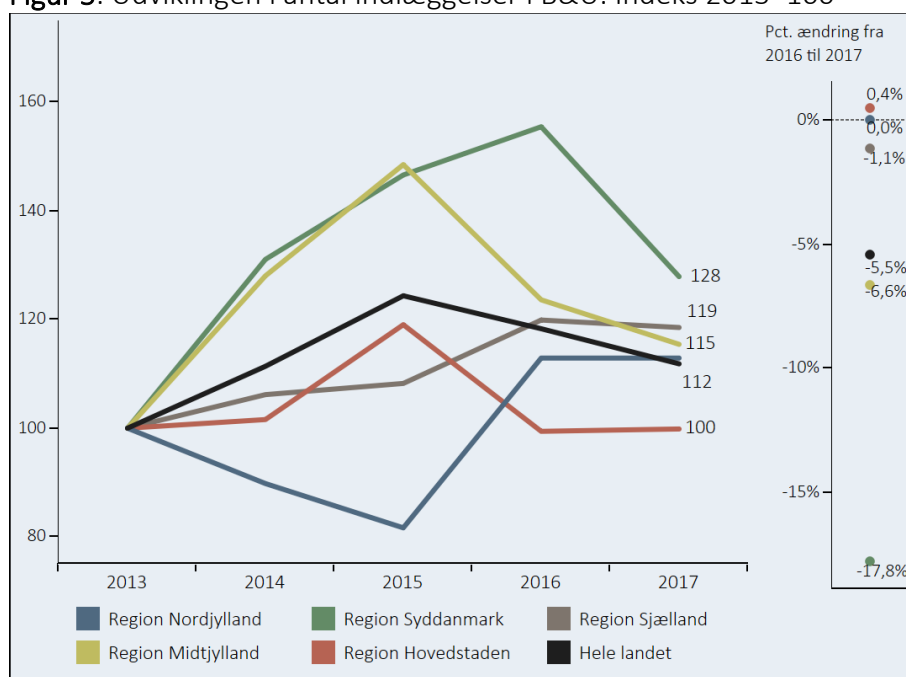
Figur 4: Ambulant aktivitetsudvikling i voksenpsykiatrien. Indeks 2013=100



Kilde: Psykiatriregeret 2013-2017, egne beregninger. Se bilag 5.

Figur 4 viser udviklingen i den ambulante aktivitet i voksenpsykiatrien fra 2013 til 2017. For at imødekomme det stigende antal patienter i psykiatrien og sikre udredning og behandling til tiden har det været nødvendigt løbende at udbygge en fleksibel og tilgængelig kapacitet i form af ambulante forløb tæt på borgeren og dennes nærmiljø. I perioden 2016 til 2017 ses imidlertid en samlet nedgang i den ambulante aktivitet. Nedgangen i aktivitet kan også her primært tilskrives implementeringen af Sundhedsplatformen, som dels har medført, at man i perioden har måttet udskyde aktivitet grundet kursusaktivitet mm., men også at sundhedsplatformen i nogle tilfælde registrerer flere besøg som ét.

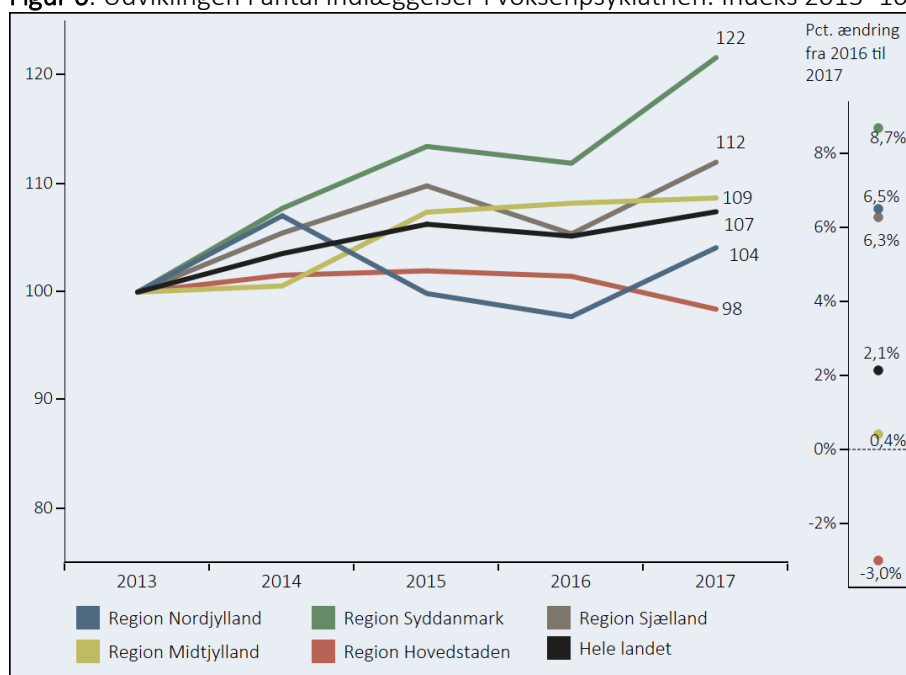
Figur 5: Udviklingen i antal indlæggelser i B&U. Indeks 2013=100



Kilde: Psykiatregisteret 2013-2017, egne beregninger. Se bilag 4

Udviklingen i antallet af indlæggelser i børne- og ungdomspsykiatrien fremgår af figur 5. I 2017 blev 1.222 personer i alderen 0 til 17 år i alt indlagt 1.971 gange i børne- og ungdomspsykiatrien. Bemærk, at der på regionsplan er relativt få indlæggelser i børne- og ungdomspsykiatrien, hvilket betyder, at selv få indlæggelser kan påvirke den samlede udvikling jf. ovenstående illustration. Efter flere års tilgang, har der de sidste to år været en nedgang i antallet af indlæggelser i børne- og ungdomspsykiatrien. Denne udvikling skal ses i sammenhæng med en stigende ambulant aktivitet og et øget fokus på, at behandlingen af børn og unge i videst muligt omfang sker i deres nære omgivelser. Antallet af indlagte børn og unge har stort set været konstant i perioden.

Figur 6: Udviklingen i antal indlæggelser i voksenpsykiatrien. Indeks 2013=100



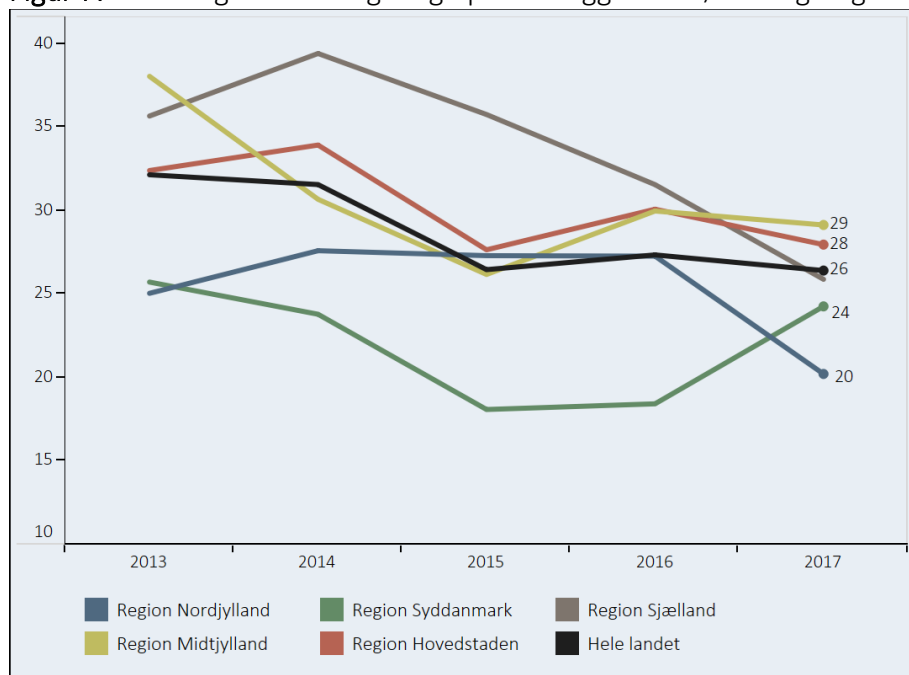
Kilde: Psykiatiregisteret 2013-2017. Se bilag 5

Figur 6 angiver udviklingen i antallet af indlæggelser i voksenpsykiatrien fra 2013 til 2017. Heraf fremgår det, at der i perioden fra 2013 til 2017 har været en samlet vækst i antallet af indlæggelser i voksenpsykiatrien på 7 procent, og væksten fortsætter. I 2017 var der således ialt 44.522 psykiatriske indlæggelser, hvilket svarer til en vækst på 2,1 % i forhold til 2016.

Region Syddanmark, Region Sjælland og Region Nordjylland har alle haft vækstrater på mellem 6 og 9 procent fra 2016 til 2017, mens væksten ser ud til at være mere stabil i Region Midtjylland. Region Hovedstaden har som den eneste oplevet et fald i antallet af indlæggelser, som er faldet med 3 procent fra 2016 til 2017. Da Region Hovedstaden står for en stor andel på 36 procent af de samlede antal indlæggelser i voksenpsykiatrien, bliver den samlede vækst i 2017 på tværs af alle fem regioner 2,1 %.

Udviklingen i indlæggelser afspejler bl.a., at der i 2017 har været en stigning på 344 i antallet af indlagte patienter i voksenpsykiatrien.

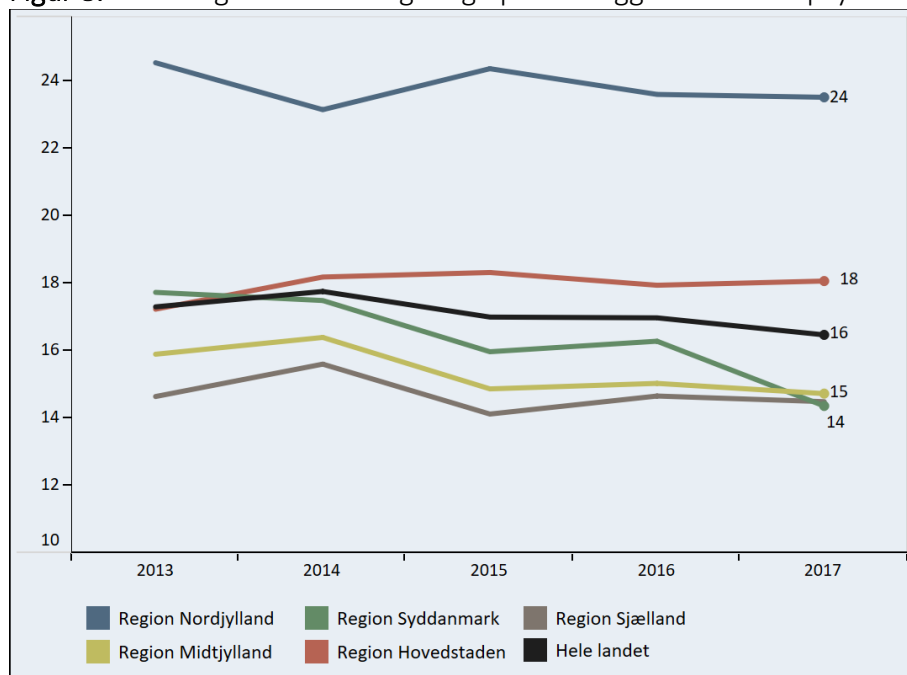
Figur 7: Udvikling i antal sengedage pr. indlæggelse i børne- og ungdomspsykiatrien



Kilde: Psykiatriregeret 2013-2017, egne beregninger. Se bilag 8

Figur 7 angiver udviklingen i det gennemsnitlige antal sengedage per indlæggelse i børne- og ungdomspsykiatrien. Heraf fremgår det, at der har været et fald i det gennemsnitlige antal sengedage i børne- og ungdomspsykiatrien fra 32 sengedage per indlæggelse i 2013 til 26 sengedage pr. indlæggelse i 2017. Denne udvikling kan især tilskrives en målrettet indsats for at afkorte indlæggelsesforløb i børne- og ungdomspsykiatrien, så barnet eller den unge kan komme hjem i vante familiemæssige rammer, der danner udgangspunkt for den videre ambulante behandling.

Figur 8: Udviklingen i antal sengedage pr. indlæggelse i voksenpsykiatrien



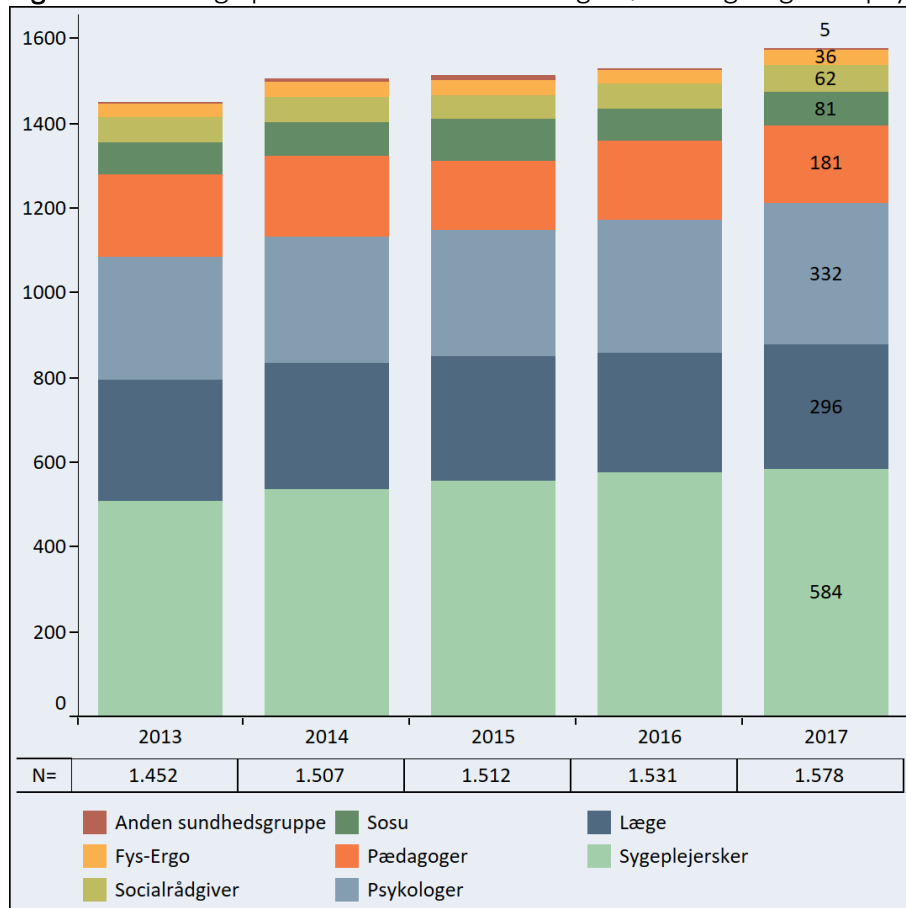
Kilde: Psykiatriregisteret 2013-2017, egne beregninger. Se bilag 9

Anm.: Tallene er eksklusiv retspsykiatriske patienter

Figur 8 angiver udviklingen i det gennemsnitlige antal sengedage per indlæggelse i voksenpsykiatrien fra 2013 til 2017. Heraf fremgår det, at udviklingen i den gennemsnitlige indlæggelsestid på tværs af de fem regioner i perioden har været relativt stabil, med en svagt nedadgående tendens.

4. Personale

Figur 9: Udvikling i personalesammensætning i børne- og ungdomspsykiatrien

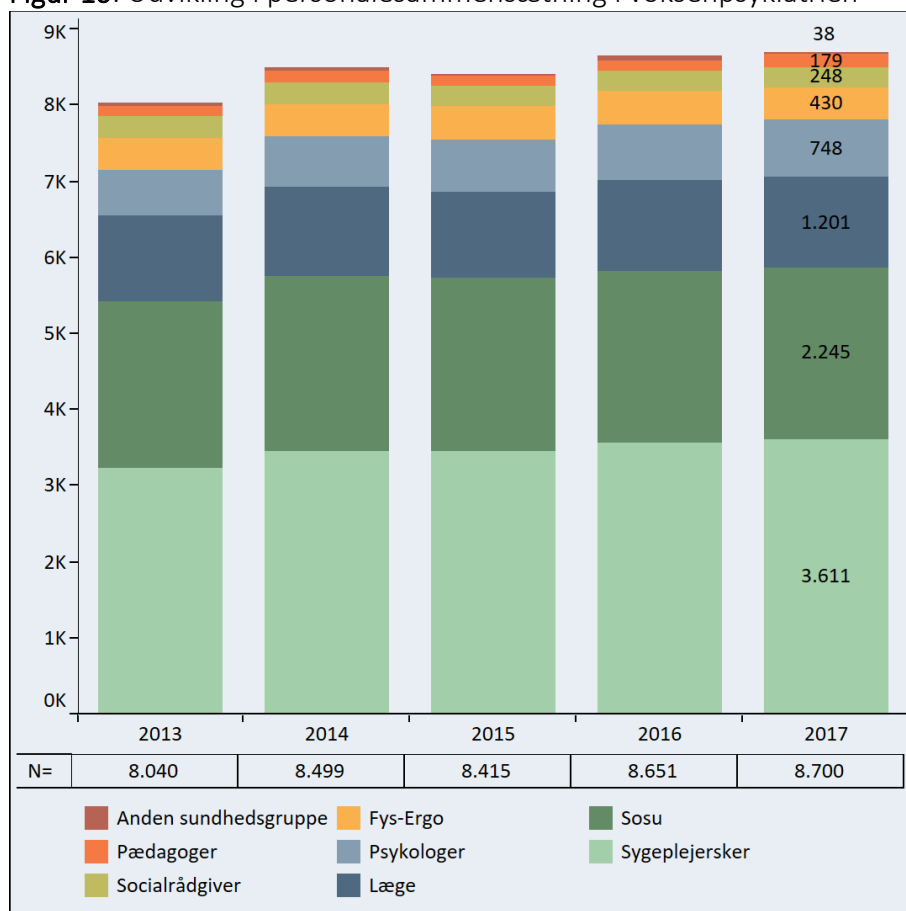


Kilde: Regionale indberetninger 2013-2017. Se bilag 10

Note: N= angiver det samlede antal ansatte, omregnet til fuldtidsstillinger

Figur 9 angiver udviklingen i personalesammensætningen i børne- og ungdomspsykiatrien. Alene i børne- og ungdomspsykiatrien er antallet af personaler hævet med 126 årsværk i perioden 2013-2017, svarende til ca. 9 procent. I 2017 var der 1.578 personer ansat mod 1.531 i 2016, svarende til en vækst på omkring 3 procent. Væksten er primært drevet af flere psykologer, læger og sygeplejersker, hvor der på landsplan er ansat 39 fuldtidsansatte på tværs af de tre personalegrupper. Medarbejderne er den vigtigste ressource i psykiatrien, og personalets faglige kompetencer er afgørende for, at regionerne kan levere effektiv udredning og behandling af høj sundhedsfaglig kvalitet. Til trods for væsentlige rekrutteringsudfordringer, herunder en udtalt mangel på speciallæger i psykiatrien, har regionerne oprustet de sundheds- og psykiatrifaglige kompetencer blandt personalet, hvilket ses af ovenstående tabel.

Figur 10: Udvikling i personalesammensætning i voksenpsykiatrien



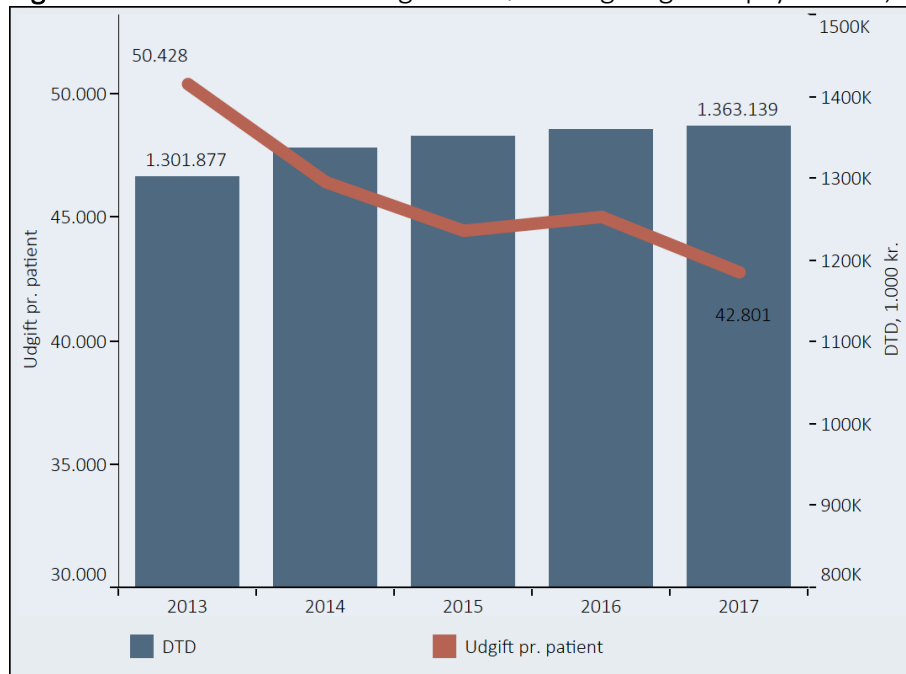
Kilde: Regionale indberetninger 2013-2017. Se bilag 11

Note: N= angiver det samlede antal ansatte

Udviklingen i personalesammensætningen for voksenpsykiatrien fremgår af figur 10. Antallet af personaler i voksenpsykiatrien er steget med 660 årsværk i perioden 2013-2017, svarende til en stigning på ca. 8 procent. I 2017 var der på landsplan 8.700 fuldtidsansatte i voksenpsykiatrien, hvilket er en stigning på 49 personer i forhold til året før. Væksten fra 2016 har primært været drevet af, at regionerne har ansat flere sygeplejersker, pædagoger, læger og psykologer, hvor der har været en vækst på i alt 130 fuldtidsstillinger i 2017. Modsat har der været en nedgang i antallet af fysio-, og ergoterapeuter, samt SOSU-assistenten. Medarbejderne er den vigtigste ressource i psykiatrien, og personalets faglige kompetencer er afgørende for, at regionerne kan levere effektiv udredning og behandling af høj sundhedsfaglig kvalitet. Til trods for væsentlige rekrutteringsudfordringer, herunder en udtalt mangel på speciallæger i psykiatrien, har regionerne oprustet de sundheds- og psykiatrifaglige kompetencer blandt personalet, hvilket ses af ovenstående figur.

5. Økonomi

Figur 11: De tilrettede driftsudgifter i Børne- og Ungdomspsykiatrien, 2017-priser

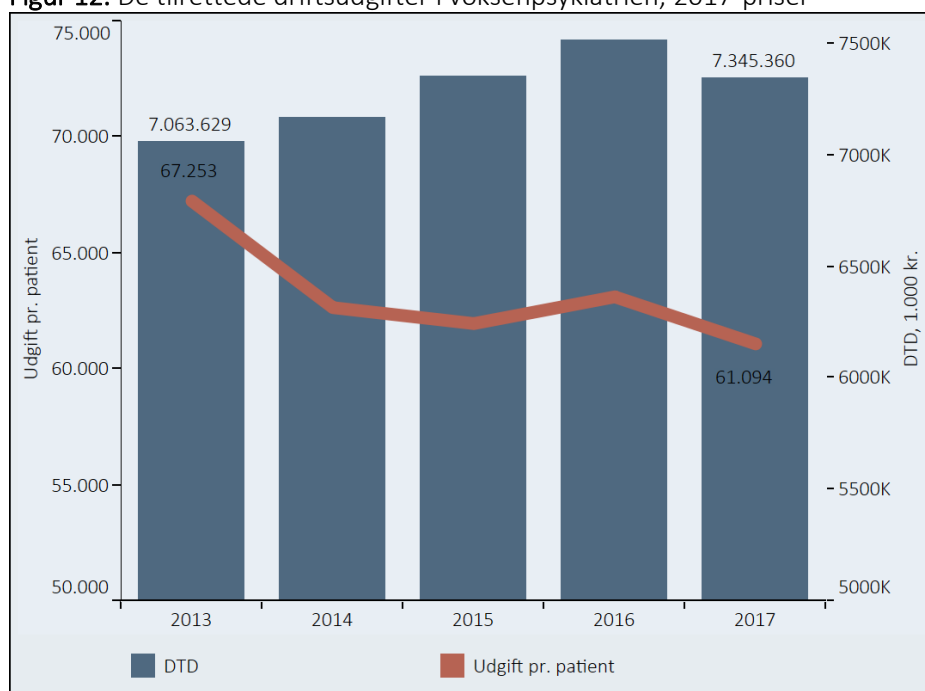


Kilde: Sundhedsdatastyrelsen og Psykiatriregeret 2013-2017, egne beregninger. Se bilag 12.

Udviklingen i de samlede udgifter til børne- og ungdomspsykiatrien fremgår af figur 11 (se dokumentation for forklaring af de tilrettede driftsudgifter).

Heraf fremgår det, at der i perioden 2013 til 2017 har været en vækst i udgifterne til børne- og ungdomspsykiatri på 61 mio. kroner, svarende til en samlet vækst på 4,7 procent. I samme periode har der været en massiv vækst i antallet af patienter på 24 pct. Dertil kommer, at der inden for samme periode er sikret psykiatriske patienter samme ret til hurtig udredning som somatiske patienter (30 dage). Den massive patienttilgang - i både børne- og ungdomspsykiatrien og voksenpsykiatrien - har tilskyndet regionerne til at fokusere på en effektiv ressourceudnyttelse og udbygning af den ambulante kapacitet. I 2017 er de gennemsnitlige udgift per patient i børne- og ungdomspsykiatrien faldet med 15 procent, fra 50.428 kroner per patient i 2013 til 42.801 kroner per patient i 2017.

Figur 12: De tilrettede driftsudgifter i voksenpsykiatrien, 2017-priser



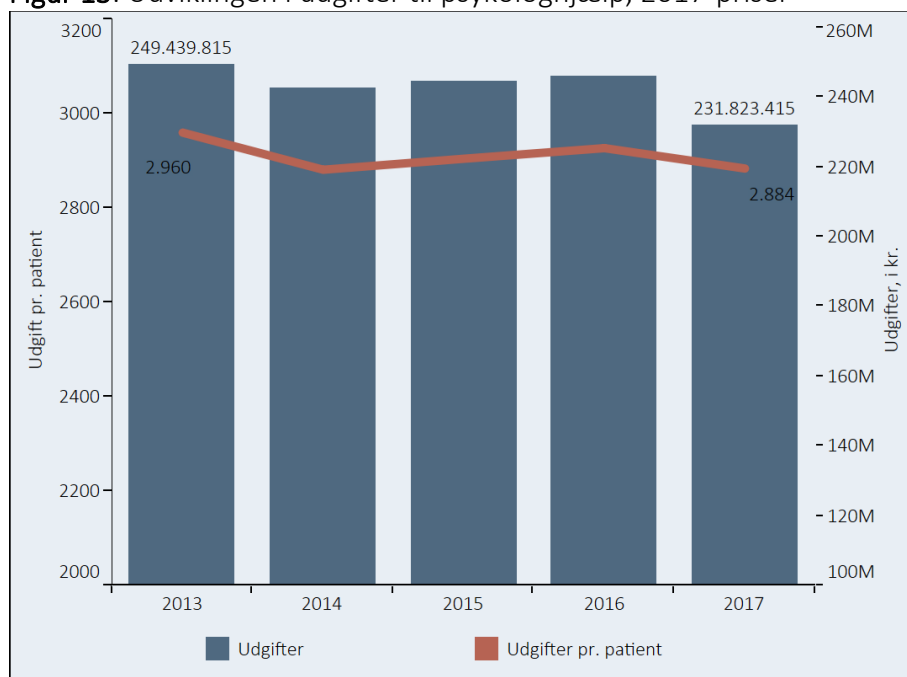
Kilde: Sundhedsdatastyrelsen og Psykiatriregisteret 2013-2017, egne beregninger. Se bilag 13.

Anm.: For Region Sjælland er de tilrettede driftsudgifter reduceret med de direkte patientudgifter vedrørende Sikringen. De direkte patientudgifter er defineret som driftsudgifterne på de tre sikringsafsnit samt fællesudgifter, der udelukkende vedrører Sikringsafdelingen (primært vagtstue)

Figur 12 angiver udviklingen i de samlede udgifter til voksenpsykiatrien fra 2013 til 2017. Heraf fremgår det, at mens der i perioden 2013 til 2016 har været en samlet vækst i udgifterne til voksenpsykiatrien på 449 mio. kroner, svarende til en procentvis vækst på 6 procent, så falder udgifterne i 2017 med 168 mio. kroner svarende til et procentvis fald på 2 procent. Som det fremgår af forrige figur om de tilrettede driftsudgifter i børne- og ungdomspsykiatrien har den store tilgang af patienter kombineret med indførelsen af en ret til hurtig udredning (inden for 30 dage) tilskyndet psykiatrien til at sikre en effektiv ressourceudnyttelse og udbygning af den ambulante kapacitet. Dertil kommer at sundhedsvæsnen i 2017, bl.a. på grund af stigende udgifter til medicin, har været underlagt store besparelser. Det har i den forbindelse ikke været muligt at friholde psykiatrien.

Trods en stigning i udgifterne til voksenpsykiatrien på 4 procent i perioden 2013 til 2017, medfører væksten i antallet af unikke patienter på 14 procent, at den gennemsnitlige udgift per patient i perioden er faldet med 9 procent, fra 67.253 kroner i 2013 til 61.094 kroner i 2017.

Figur 13: Udviklingen i udgifter til psykologhjælp, 2017-priser

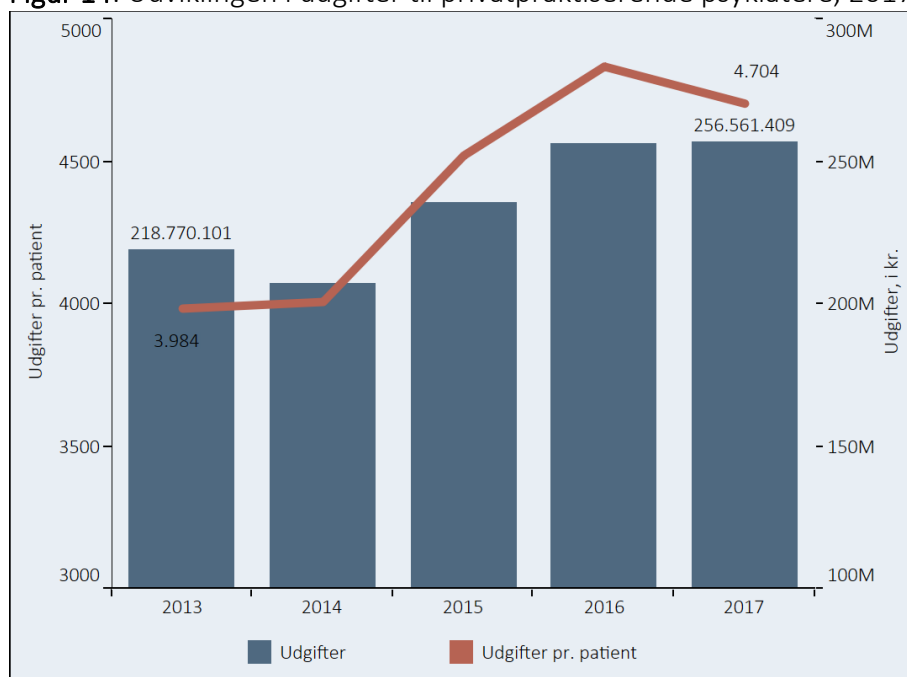


Kilde: CSC Scandichealth, egne beregninger. Se bilag 14.

Figur 13 viser udviklingen i udgifter til psykologhjælp fra 2013 til 2017 i absolutte termer og som udgifter pr. patient. Udgifterne til psykologhjælp er samlet set faldet over perioden fra knap 250 mio. kr. i 2013 til knap 232 mio. kr. i 2017, svarende til en nedgang på 7 procent. Tilsvarende med at de samlede udgifter er faldet er udgifterne pr. patient ligeledes faldet fra 2.960 pr. patient i 2013 til 2.884 kr. pr. patient.

Nedgangen i de samlede udgifter til psykologhjælp fra 2016 til 2017 kan blandt andet henføres til overskridelse af den økonomiske ramme i 2016 med efterfølgende modregning i 2017. Endvidere blev praksiskandidatordningen opsagt med virkning fra 1. juli 2016. Under praksisordningen finansierede regionerne patientbehandlingen varetaget af praksiskandidater under deres uddannelse i psykologpraksis. Dette må også forventes at have indvirkning på de samlede udgifter i 2017.

Figur 14: Udviklingen i udgifter til privatpraktiserende psykiatere, 2017-priser

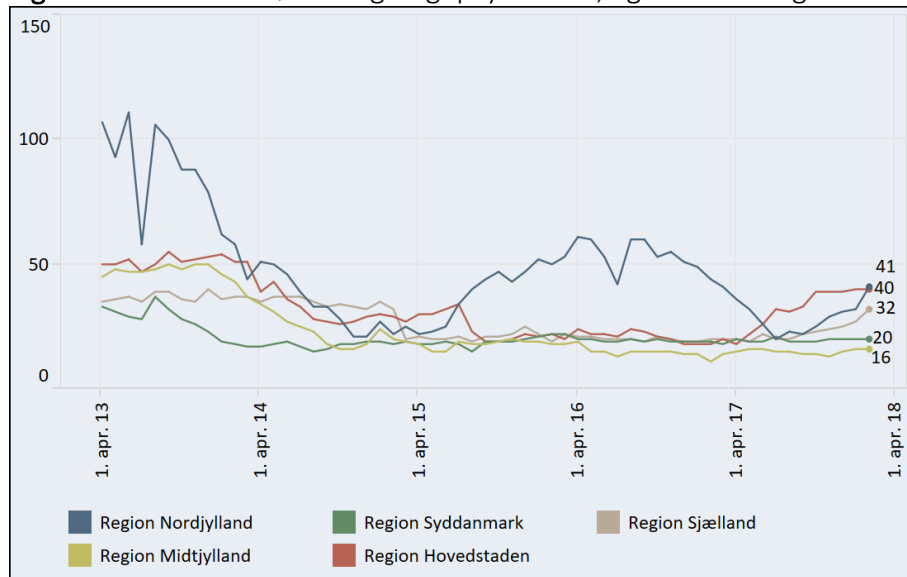


Kilde: CSC Scandichealth, egne beregninger. Se bilag 14.

Udviklingen i udgifterne til privatpraktiserende psykiatere samt udgifterne pr. patient i perioden 2013 til 2017 fremgår af figur 14. Heraf ses det, at de samlede udgifter over perioden er vokset fra knap 220 mio. kroner i 2013 til 257 mio. kroner i 2017, svarende til en procentvis stigning på 17 pct. Udgifterne pr. patient er over samme periode steget med ca. 720 kr. pr. patient, dog med et mindre fald i 2017. I 2017 er der således kommet flere patienter til, end der har været vækst i udgifterne.

6. Ventetid

Figur 15: Ventetid i børne- og ungepsykiatrien, i gennemsnitlige antal dage pr. måned

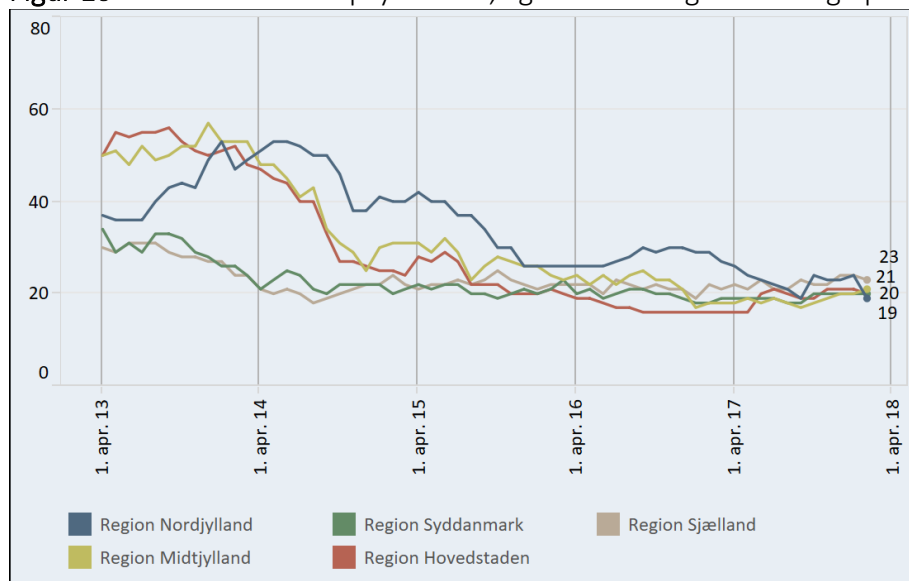


Kilde: Sundhedsdatastyrelsen. Se bilag 15.

Anm.: Børn og Unge er her defineret til yngre end 19 år. Tallene er sæsonkorrigerede. Ventetid er bagudrettet og angiver ventetiden fra første henvisning til første kontakt.

Figur 15 angiver udviklingen i den gennemsnitlige ventetid i børne- og ungepsykiatrien på månedsbasis fra 1. april 2013 til 1. april 2018. Generelt har der over perioden været en nedadgående tendens, og ventetiden er således blevet markant kortere i børne- og ungepsykiatrien. I 2013 var der et relativt stort spænd i forskellen i ventetid på tværs af de fem regioner, herfra er ventetiden primært faldet, med undtagelse af i Region Nordjylland, hvor rekrutteringsmæssige udfordringer har medført længere ventetid, særligt fra slutningen af 2015 til begyndelse af 2017. Den stigende ventetid i Region Hovedstaden og Region Sjælland kan især henføres til implementeringen af Sundhedsplatformen, som har medført en nedgang i aktiviteten, blandt andet som følge af personalets kursusaktivitet samt registreringsvanskeligheder.

Figur 16: Ventetid i voksenpsykiatrien, i gennemsnitlige antal dage pr. måned



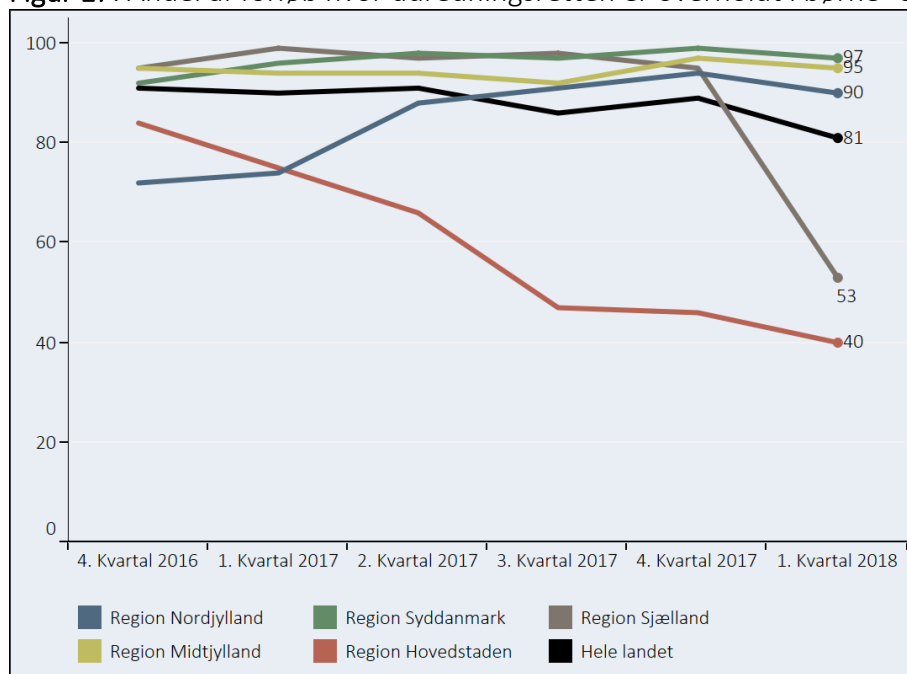
Kilde: Sundhedsdatastyrelsen. Se bilag 15.

Anm.: Voksenpsykiatrien er defineret fra 19 år og opefter. Tallene er sæsonkorrigerede. Ventetid er bagudrettet og angiver ventetiden fra første henvisning til første kontakt.

Den gennemsnitlige ventetid til behandling i voksenpsykiatrien fra 1. april 2013 til 1. april 2018 fremgår af figur 16, hvoraf det ses, at der i perioden har været et markant fald i ventetiden. Det fremgår endvidere, at hvor der i 2013 var en betydelig forskel i ventetiden på tværs af de fem regioner, så er den forskel stort set væk i 2017. I 2018 er der således ikke væsentlige forskelle i ventetiden mellem de fem regioner og de forskelle der er, kan primært tilskrives almene fluktuationer. Overordnet set fastholder regionerne således en stabil ventetid på omkring 20 dage, hvilket afspejler, at voksenpsykiatrien har optimeret arbejdsgange såvel som visitationspraksis, således at udrednings- og behandlingsretten overholdes.

7. Udredningsretten

Figur 17: Andel af forløb hvor udredningsretten er overholdt i børne- og ungdomspsykiatrien, i pct.

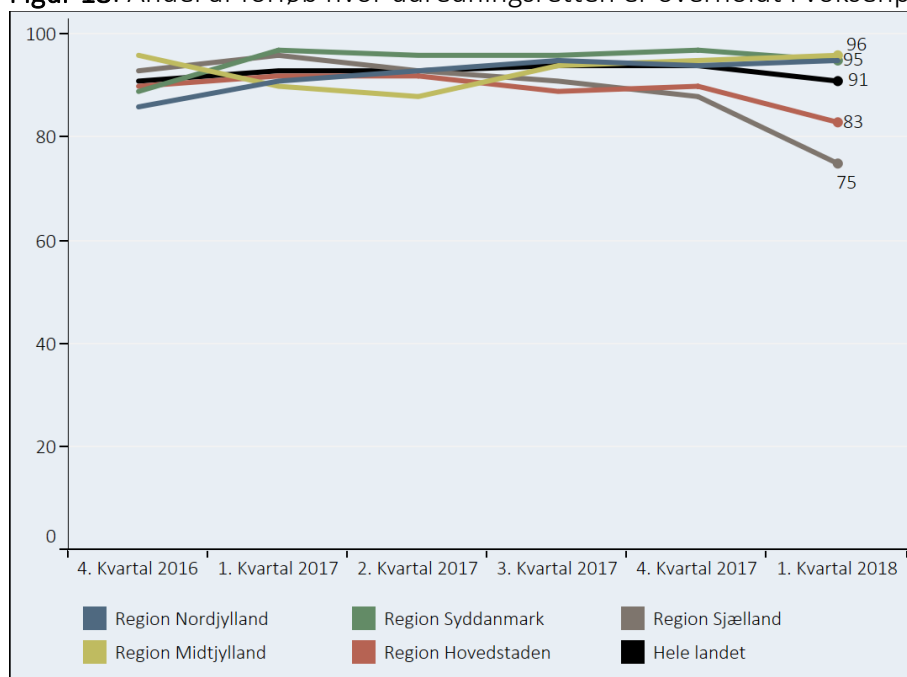


Kilde: Sundhedsdatastyrelsen. Se bilag 16.

Anm.: Implementering af Sundhedsplatformen i Region Hovedstadens Psykiatri fra og med maj 2017 og i Region Sjælland fra ultimo november 2017 kan have indflydelse på data/de opgjorte indikatorer. Derudover kan regionale forskelle i registreringspraksis have indflydelse på de opgjorte indikatorer. Det gælder særligt indikatorer for overholdelse af udredningsret, som er nye fra 4. kvartal 2016 og derfor under indfasning. Bemærk at tallene løbende opdateres.

Figur 17 angiver udviklingen i andelen af forløb i børne- og ungdomspsykiatrien, hvor udredningsretten er overholdt, fra første kvartal 2016 til første kvartal 2018. Generelt lever regionerne op til udredningsretten for børnepsykiatrien, herunder med højere andel end i somatikken, men der ses et fald i overholdelsen mellem 1. kvartal 2017 og 1. kvartal 2018 på landsplan på 9 procentpoint fra 1. kvartal 2017 til 1. kvartal 2018. Mens der er marginale fald i overholdelsen i henholdsvis Region Nordjylland, Region Syddanmark og Region Midtjylland, så er der et fald i overholdelsen i Region Sjælland og Region Hovedstaden, som primært skal henføres til implementeringen af Sundhedsplatformen. Der har i en periode efter ibrugtagningen været registreringsvanskeligheder i børne- og ungdomspsykiatrien. Den seneste monitorering af udredningsretten viser dog en fremgang og kan ses på Sundhedsstyrelsens hjemmeside.

Figur 18: Andel af forløb hvor udredningsretten er overholdt i voksenpsykiatrien, i pct.



Kilde: Sundhedsdatastyrelsen. Se bilag 17.

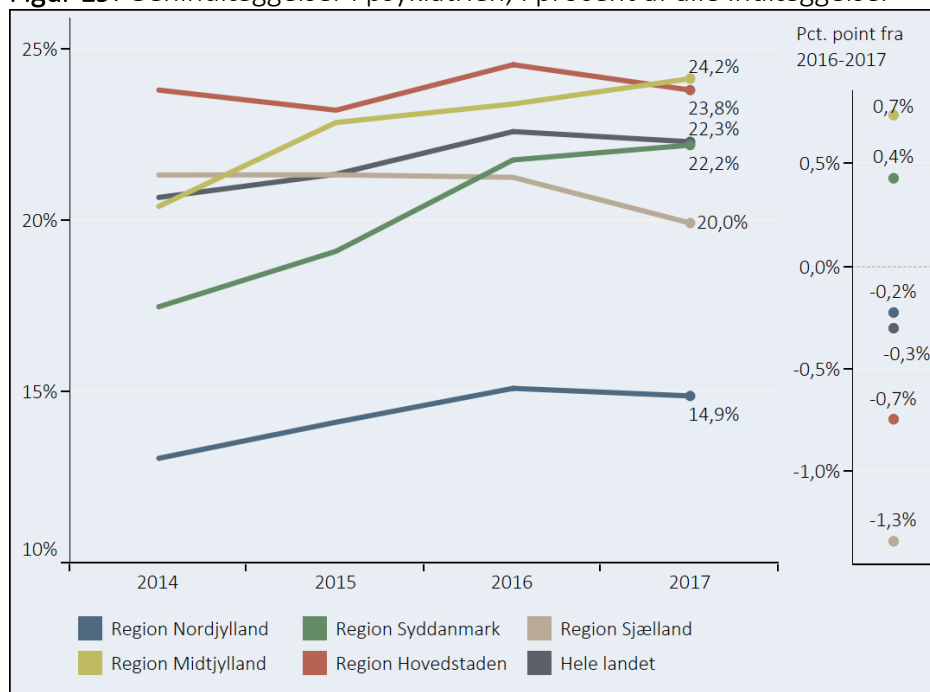
Anm.: Implementering af Sundhedsplatformen i Region Hovedstadens Psykiatri fra og med maj 2017 og i Region Sjælland fra ultimo november 2017 kan have indflydelse på data/de opgjorte indikatorer. Derudover kan regionale forskelle i registreringspraksis have indflydelse på de opgjorte indikatorer. Det gælder særligt indikatorer for overholdelse af udredningsret, som er nye fra 4. kvartal 2016 og derfor under indfasning.

Figur 18 angiver udviklingen i antallet af forløb i voksenpsykiatrien, hvor udredningsretten er overholdt. Heraf fremgår det, at udredningsretten gennemsnitligt blev overholdt i 91 procent af alle forløb i voksenpsykiatrien i første kvartal af 2018. Det fremgår endvidere, at henholdsvis Region Nordjylland, Region Syddanmark og Region Midtjylland alle har en overholdelsesgrad på mellem 95 og 96 procent, mens Region Hovedstaden og Region Sjælland ligger væsentlig under med en overholdelsesgrad på henholdsvis 83 procent i Region Hovedstaden og 75 procent i Region Sjælland.

Den primære årsag til nedgangen i overholdelsesgrad i de to regioner kan henføres til implementeringen af Sundhedsplatformen, som blandt andet har medført øget kursusaktivitet der har forskudt patientforløb, men også registreringsmæssige forskelle spiller en rolle, jf. foregående afsnit. Den seneste monitorering af udredningsretten viser dog en fremgang og kan ses på Sundhedsstyrelsens hjemmeside.

8. Genindlæggelser

Figur 19: Genindlæggelser i psykiatrien, i procent af alle indlæggelser



Kilde: Sundhedsdatastyrelsen. Se bilag 18.

Anm.: Genindlæggelser er beregnet på sygehusregion.

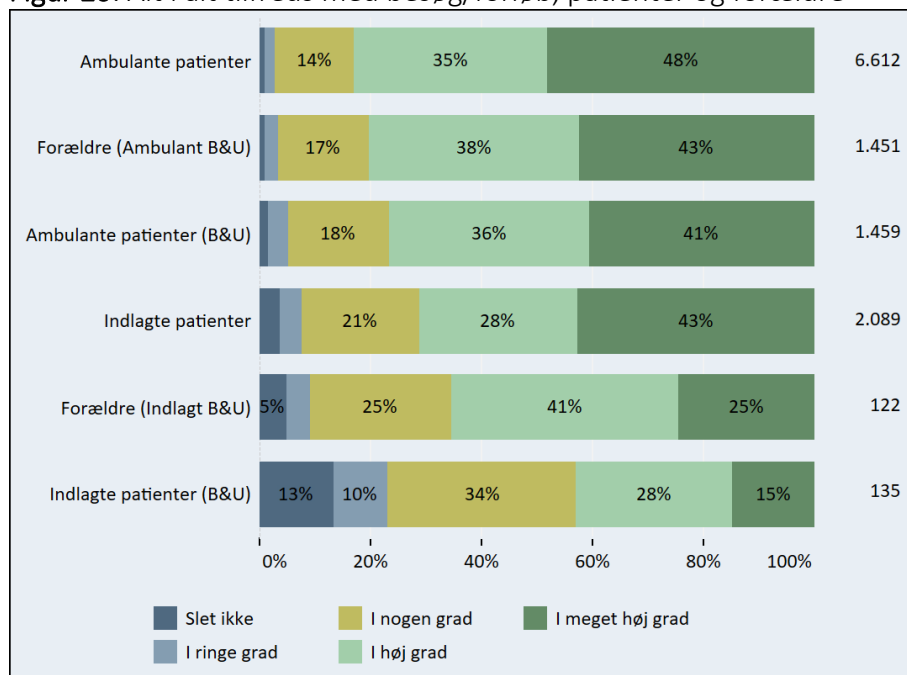
Figur 19 angiver antallet af genindlagte som procent af det samlede antal indlæggelser i psykiatrien fra 2014 til 2017. Bemærk, at her ikke skelnes mellem børne- og ungdomspsykiatri og voksenpsykiatri, idet opgørelsen følger den der fremgår af de nationale mål, hvor genindlæggelserne opgøres som ét samlet tal for psykiatrien som helhed. Genindlæggelser fordelt efter aldersgrupper fremgår af bilagsmaterialet.

Af figur 21 fremgår det, at der i perioden har været en stigning i genindlæggelsesfrekvensen fra 20,7 procent i 2014 til 22,3 procent i 2017, svarende til en samlet vækst på 1,6 procentpoint. Fra 2016 til 2017 er den gennemsnitlige genindlæggelsesfrekvens for hele landet dog faldet marginalt med 0,3 procentpoint. Faldet kan primært tilskrives udviklingen i Region Sjælland og Region Hovedstaden, hvor der har været et fald i genindlæggelsesfrekvensen på henholdsvis 1,34 og 0,7 procentpoint fra 2016 til 2017. Der har været en større stigning i henholdsvis Region Midtjylland og Region Syddanmark på henholdsvis 0,7 og 0,4 procentpoint. Antallet af Region Nordjylland har været relativt stabilt fra 2016 til 2017, med en genindlæggelsesfrekvens på 14,9 %.

9. Tilfredshed

Den Landsdækkende Undersøgelse af Patientoplevelser (LUP) anvender fra 2017 en ny opgørelsesmetode, med flere svarkategorier end tidligere år. Det er derfor ikke retvisende at sammenligne LUP 2017 med tidligere år.

Figur 20: Alt i alt tilfreds med besøg/forløb, patienter og forældre

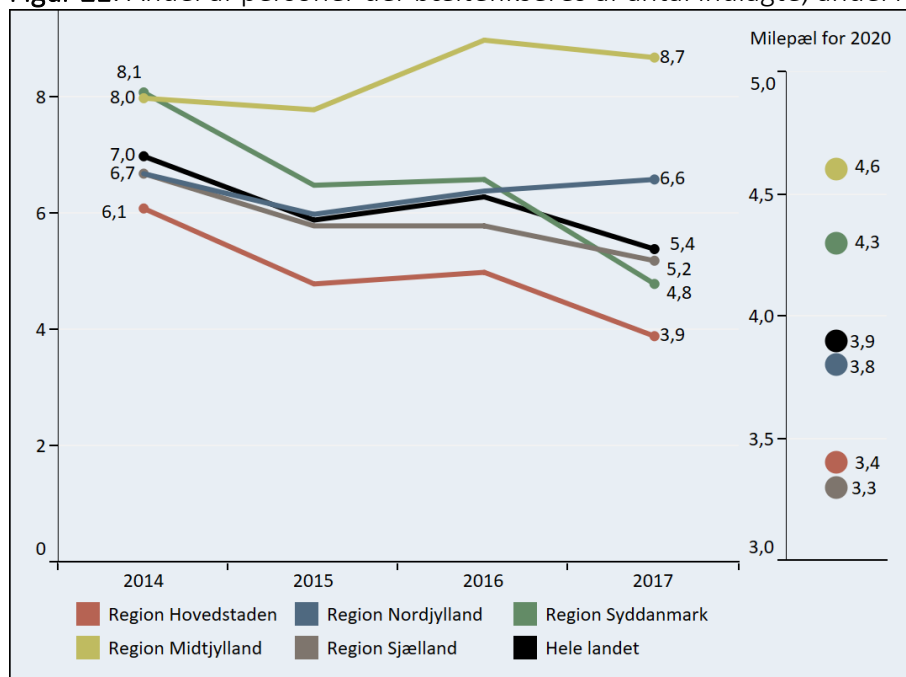


Kilde: LUP, Psykiatri, 2017

Figur 20 angiver ambulante og stationære patienters tilfredshed med psykiatrien i 2017. Heraf fremgår det, at patienter, såvel som forældre til patienter i børne- og ungdomspsykiatrien overordnet set er tilfredse med den behandling og service de modtager i psykiatrien. Det fremgår ligeledes, at det er de ambulante patienter, som har den højeste tilfredshed. Her svarer 83 procent af de ambulante patienter i voksenpsykiatrien, at de i høj eller i meget høj grad er tilfredse med deres forløb. Tilsvarende gælder det for børne- og ungdomspsykiatrien, hvor 81 procent af forældrene og 77 procent af de ambulante patienter angiver, at de i høj eller meget høj grad er tilfredse. For indlagte patienter er det tilsvarende gældende for 72 procent af patienterne i voksenpsykiatrien og hhv. 66 procent af forældrene og 43 procent af patienterne i børne- og ungdomspsykiatrien.

10. Bæltefikseringer

Figur 21: Andel af personer der bæltefikseres af antal indlagte, andel i procent



Kilde: Sundhedsdatastyrelsen. Se bilag 19.

Anm.: Baseline for milemål 2020 er beregnet over perioden 2011-2013 (beregnet på de fem regioner enkeltvis). Baseline skulle være reduceret 50 procent inden 2020.

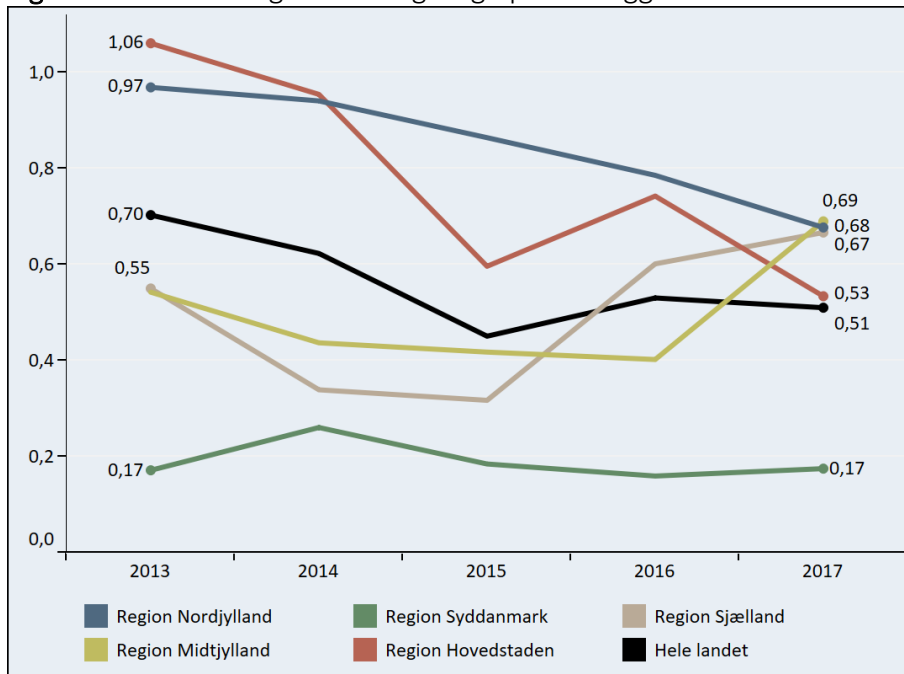
Regionerne indgik i 2014 en partnerskabsaftale med Sundhedsministeriet om at halvere andelen af indlagte patienter, der fastspændes med bælte i 2020 i forhold til baseline (beregnet over perioden 2011-2013).

Halvvejs i aftaleperioden viser tallene, at regionerne samlet set er på rette vej. I 2017 blev 1.431 patienter på psykiatriske hospitaler bæltefikseret mod 1.899 patienter i 2014. Det er en nedgang i antallet af patienter, der spændes fast med bælte på 468 patienter. Det svarer til, at andelen af alle indlagte patienter, der på et tidspunkt under indlæggelsen bæltefikseres, er nedbragt fra 7 procent i 2014 til 5,4 procent i 2017. Aftalemålet er 3,9 procent på landsplan.

Figur 21 viser udviklingen i andelen af personer, der bæltefikseres af andel indlagte fordelt på de fem regioner. Af figuren fremgår, at afsættet for hver region var forskelligt, og at slutmålet – milepælen for 2020 – er forskellig. Den positive udvikling på landsplan er særligt båret af udviklingen i Region Hovedstaden og Region Syddanmark. De seneste monitoreringstal (2. halvår 2017 og 1. halvår 2018) viser et fortsat fald i brugen af bæltefikseringer. Særlig positivt er det, at Region Midtjylland har reduceret brugen af bæltefikseringer markant i denne periode. Den samlede og seneste monitorering af brugen af tvang i psykiatrien kan ses på Sundhedsstyrelsens hjemmeside.

11. Færdigbehandlingsdage

Figur 22: Antal færdigbehandlingsdage pr. indlæggelse



Kilde: Kommunaløkonomisk Sundhedsinformationsgrundlag (KØS). Se bilag 20.

Figur 22 viser udviklingen i antallet af færdigbehandlingsdage pr. indlæggelse fra 2013 til 2017. Fra 2013 til 2017 er det gennemsnitlige antal færdigbehandlingsdage pr. patient faldet fra 0,7 til omkring 0,5 dage pr. indlæggelse. I 2013 var der over 30.000 færdigbehandlingsdage, i 2017 var dette tal faldet til 23.700 færdigbehandlingsdage.

12. Bilagsmateriale

Bilag 1

Normerede sengepladser

		Normerede sengepladser i børne- og ungdomspsykiatrien	Sengepladser pr. 1000 indbyggere i børne- og ungdomspsykiatrien	Normerede senge i voksenpsykiatrien	Sengepladser pr. 1000 indbyggere i voksenpsykiatrien
2013	Region Nordjylland	11	0,09	261	0,57
	Region Midtjylland	49	0,18	474	0,47
	Region Syddanmark	46	0,18	515	0,54
	Region Hovedstaden	79	0,22	1.116	0,81
	Region Sjælland	37	0,21	357	0,55
	Hele landet	225	0,19	2.718	0,61
2014	Region Nordjylland	11	0,09	259	0,56
	Region Midtjylland	49	0,18	482	0,48
	Region Syddanmark	47	0,18	558	0,59
	Region Hovedstaden	78	0,22	1.123	0,81
	Region Sjælland	40	0,23	342	0,53
	Hele landet	225	0,19	2.764	0,62
2015	Region Nordjylland	11	0,09	259	0,56
	Region Midtjylland	49	0,18	469	0,47
	Region Syddanmark	47	0,19	551	0,58
	Region Hovedstaden	74	0,21	1.108	0,79
	Region Sjælland	40	0,24	352	0,54
	Hele landet	221	0,19	2.739	0,61
2016	Region Nordjylland	11	0,10	233	0,50
	Region Midtjylland	49	0,18	466	0,46
	Region Syddanmark	46	0,18	549	0,57
	Region Hovedstaden	74	0,21	1.092	0,76
	Region Sjælland	40	0,24	345	0,52
	Hele landet	220	0,19	2.685	0,59
2017	Region Nordjylland	12	0,10	233	0,49
	Region Midtjylland	49	0,18	465	0,45
	Region Syddanmark	46	0,18	537	0,55
	Region Hovedstaden	74	0,20	1.092	0,76
	Region Sjælland	40	0,24	345	0,52
	Hele landet	221	0,19	2.672	0,58

Kilde: Regionale indberetninger til nøgletal 2013-2017

Anm.: Opgørelsen er foretaget ultimo året. 5-døgns sengepladser er omregnet til 7-døgnspladser.

Bilag 2

Antal eksterne planlagte henvisninger

År	Region	Børne- og ungdomspsykiatrien	Voksenpsykiatrien
2013	Region Nordjylland	1.434	5.475
	Region Midtjylland	4.370	19.287
	Region Hovedstaden	3.546	10.672
	Region Sjælland	2.195	6.272
	Hele landet (eks. Syddanmark)	11.545	41.706
2014	Region Nordjylland	1.520	6.115
	Region Midtjylland	5.373	21.000
	Region Hovedstaden	2.885	11.585
	Region Sjælland	1.942	7.351
	Hele landet (eks. Syddanmark)	11.720	46.051
2015	Region Nordjylland	1.759	6.297
	Region Midtjylland	5.836	19.176
	Region Hovedstaden	4.617	18.077
	Region Sjælland	2.686	7.965
	Hele landet (eks. Syddanmark)	14.898	51.515
2016	Region Nordjylland	1.983	6.448
	Region Midtjylland	5.783	18.775
	Region Hovedstaden	4.913	18.294
	Region Sjælland	2.677	8.210
	Hele landet (eks. Syddanmark)	15.356	51.727
2017	Region Nordjylland	2.201	6.650
	Region Midtjylland	6.300	19.013
	Region Hovedstaden	1.591	5.208
	Region Sjælland	2.074	9.154
	Hele landet (eks. Syddanmark)	12.166	40.025

Kilde: Regionale indberetninger 2013-2017,

Anm.: Bemærk at det ikke har været muligt at opgøre henvisninger på samme måde som tidligere for region hovedstaden, hvilket betyder at der kun foreligger data for 1 kvartal 2017. Region Syddanmark kan ikke opgøre henvisningerne på samme måde som de øvrige regioner, og er derfor udeladt af figuren.

Bilag 3

Antal patienter i psykiatrisk behandling

År	Region	Børne- og ungdomspsykiatrien	Voksenpsykiatrien	I alt
2013	Region Nordjylland	1.762	9.145	10.872
	Region Midtjylland	6.372	23.444	29.730
	Region Syddanmark	6.326	26.623	32.745
	Region Hovedstaden	7.180	32.175	39.202
	Region Sjælland	4.349	14.632	18.904
	Hele landet	25.817	105.033	130.277
2014	Region Nordjylland	1.884	10.101	11.951
	Region Midtjylland	7.765	26.636	34.260
	Region Syddanmark	6.698	28.109	34.658
	Region Hovedstaden	7.731	34.488	42.055
	Region Sjælland	4.864	16.153	20.911
	Hele landet	28.773	114.385	142.545
2015	Region Nordjylland	1.910	10.676	12.541
	Region Midtjylland	8.149	25.256	33.269
	Region Syddanmark	6.979	30.089	36.808
	Region Hovedstaden	8.278	36.976	45.076
	Region Sjælland	5.243	16.869	21.968
	Hele landet	30.383	118.697	148.304
2016	Region Nordjylland	2.315	10.629	12.876
	Region Midtjylland	7.116	24.948	31.929
	Region Syddanmark	7.204	30.966	38.057
	Region Hovedstaden	8.370	37.055	45.197
	Region Sjælland	5.374	16.726	21.947
	Hele landet	30.177	119.026	148.488
2017	Region Nordjylland	2.916	11.026	13.877
	Region Midtjylland	7.567	24.926	32.375
	Region Syddanmark	7.694	31.831	39.385
	Region Hovedstaden	8.585	37.267	45.578
	Region Sjælland	5.339	16.549	21.686
	Hele landet	31.849	120.233	151.262

Kilde: Psykiatriregeret 2013-2017, egne beregninger. **Bemærk:** Antallet af unikke patienter i regionerne summerer ikke til antallet på landsplan, idet nogle patienter tæller med i flere forskellige regioner (se dokumentation).

Bilag 4

Antal indlæggelser og ambulante besøg i børne- og ungdomspsykiatrien

År	Region	Ambulante besøg	Ambulante patienter	Indlæggelser	Indlagte patienter	Andel akutte indlæggelser
2013	Region Nordjylland	11.619	1.756	147	123	66%
	Region Midtjylland	31.505	6.360	317	213	65%
	Region Syddanmark	32.742	6.309	315	223	75%
	Region Hovedstaden	51.560	7.167	692	432	69%
	Region Sjælland	22.820	4.338	291	219	85%
	Hele landet	150.246	25.765	1.762	1.191	72%
2014	Region Nordjylland	11.866	1.879	132	101	61%
	Region Midtjylland	38.328	7.747	406	262	60%
	Region Syddanmark	34.967	6.678	413	260	67%
	Region Hovedstaden	60.336	7.717	703	432	74%
	Region Sjælland	26.378	4.854	309	219	85%
	Hele landet	171.875	28.718	1.963	1.258	71%
2015	Region Nordjylland	11.130	1.909	120	85	77%
	Region Midtjylland	40.107	8.136	471	263	68%
	Region Syddanmark	38.899	6.968	462	279	80%
	Region Hovedstaden	65.316	8.269	824	447	75%
	Region Sjælland	28.154	5.232	315	219	84%
	Hele landet	183.606	30.344	2.192	1.279	76%
2016	Region Nordjylland	12.730	2.310	166	110	73%
	Region Midtjylland	39.892	7.097	392	243	67%
	Region Syddanmark	40.090	7.189	490	284	93%
	Region Hovedstaden	63.553	8.360	688	412	70%
	Region Sjælland	28.484	5.363	349	240	87%
	Hele landet	184.749	30.131	2.085	1.262	78%
2017	Region Nordjylland	14.213	2.910	166	118	72%
	Region Midtjylland	43.834	7.554	366	226	62%
	Region Syddanmark	46.206	7.678	403	245	89%
	Region Hovedstaden	56.928	8.579	691	429	67%
	Region Sjælland	26.525	5.333	345	224	85%
	Hele landet	187.706	31.809	1.971	1.222	74%

Kilde: Psykiatriregeret 2013-2017, egne beregninger. **Bemærk:** Antallet af unikke patienter i regionerne summerer ikke til antallet på landsplan, idet nogle patienter tæller med i flere forskellige regioner (se dokumentation).

Bilag 5

Antal indlæggelser og ambulante besøg i voksenpsykiatrien

År	Region	Ambulante besøg	Ambulante patienter	Indlæg-gelser	Indlagte patienter	Andel akutte indlæggelser
2013	Region Nordjylland	81.468	8.875	3.050	2.064	89%
	Region Midtjylland	204.575	22.903	8.059	4.468	94%
	Region Syddanmark	217.833	25.894	8.540	4.974	84%
	Region Hovedstaden	373.554	31.869	16.311	8.971	94%
	Region Sjælland	137.240	13.979	5.488	3.231	97%
	Hele landet	1.014.670	102.613	41.448	23.556	92%
2014	Region Nordjylland	93.626	9.869	3.265	2.114	89%
	Region Midtjylland	258.461	26.103	8.105	4.546	95%
	Region Syddanmark	232.615	27.456	9.200	5.244	80%
	Region Hovedstaden	435.173	34.256	16.565	8.989	93%
	Region Sjælland	143.918	15.977	5.787	3.264	96%
	Hele landet	1.163.793	112.624	42.922	23.982	90%
2015	Region Nordjylland	96.229	10.489	3.046	1.931	88%
	Region Midtjylland	273.719	24.786	8.654	4.477	94%
	Region Syddanmark	247.997	29.505	9.688	5.354	83%
	Region Hovedstaden	471.167	36.742	16.631	9.066	88%
	Region Sjælland	146.105	16.727	6.026	3.307	97%
	Hele landet	1.235.217	117.143	44.045	23.942	89%
2016	Region Nordjylland	99.228	10.483	2.981	1.851	85%
	Region Midtjylland	280.132	24.449	8.720	4.400	94%
	Region Syddanmark	262.372	30.558	9.556	5.151	94%
	Region Hovedstaden	498.132	36.837	16.549	8.768	84%
	Region Sjælland	141.369	16.583	5.783	3.260	95%
	Hele landet	1.281.233	117.681	43.589	23.240	90%
2017	Region Nordjylland	100.516	10.843	3.175	1.948	86%
	Region Midtjylland	272.260	24.487	8.759	4.388	94%
	Region Syddanmark	274.269	31.506	10.388	5.439	96%
	Region Hovedstaden	421.559	37.032	16.054	8.567	61%
	Region Sjælland	131.780	16.406	6.146	3.476	91%
	Hele landet	1.200.384	118.992	44.522	23.584	81%

Kilde: Psykiatriregeret 2013- 2017, egne beregninger. **Bemærk:** Antallet af unikke patienter i regionerne summerer ikke til antallet på landsplan, idet nogle patienter tæller med i flere forskellige regioner (se dokumentation).

Bilag 6

Ambulante fordelt på besøgstype i børne- og ungepsykiatrien

År	Bopælsregion	Ambulante besøg	Ikke-besøg	I alt
2013	Region Nordjylland	11.619	6.098	17.717
	Region Midtjylland	31.505	30.883	62.388
	Region Syddanmark	32.742	16.653	49.395
	Region Hovedstaden	51.560	24.385	75.945
	Region Sjælland	22.820	11.013	33.833
2014	Region Nordjylland	11.866	6.972	18.838
	Region Midtjylland	38.328	34.260	72.588
	Region Syddanmark	34.967	14.633	49.600
	Region Hovedstaden	60.336	28.200	88.536
	Region Sjælland	26.378	13.005	39.383
2015	Region Nordjylland	11.130	7.875	19.005
	Region Midtjylland	40.107	36.397	76.504
	Region Syddanmark	38.899	14.697	53.596
	Region Hovedstaden	65.316	31.502	96.818
	Region Sjælland	28.154	13.875	42.029
2016	Region Nordjylland	12.730	8.879	21.609
	Region Midtjylland	39.892	35.436	75.328
	Region Syddanmark	40.090	14.113	54.203
	Region Hovedstaden	63.553	32.242	95.795
	Region Sjælland	28.484	15.436	43.920
2017	Region Nordjylland	14.213	9.246	23.459
	Region Midtjylland	43.834	32.583	76.417
	Region Syddanmark	46.206	15.218	61.424
	Region Hovedstaden	56.928	30.059	86.987
	Region Sjælland	26.525	14.912	41.437
Hele landet	2013	150.246	89.032	239.278
	2014	171.875	97.070	268.945
	2015	183.606	104.346	287.952
	2016	184.749	106.106	290.855
	2017	187.706	102.018	289.724

Kilde: Psykiatregisteret 2013-2017.

Anm.: Ambulante besøg inkluderer alle andre besøgstyper end ikke-besøg

Bilag 7

Ambulante kontakter fordelt på besøgstype i voksenpsykiatrien

År	Bopælsregion	Ambulante besøg	Ikke-besøg	I alt
2013	Region Nordjylland	81.468	30.561	112.029
	Region Midtjylland	204.575	131.277	335.852
	Region Syddanmark	217.833	71.356	289.189
	Region Hovedstaden	373.554	141.517	515.071
	Region Sjælland	137.240	39.527	176.767
2014	Region Nordjylland	93.626	28.867	122.493
	Region Midtjylland	258.461	131.783	390.244
	Region Syddanmark	232.615	61.939	294.554
	Region Hovedstaden	435.173	169.409	604.582
	Region Sjælland	143.918	38.407	182.325
2015	Region Nordjylland	96.229	29.591	125.820
	Region Midtjylland	273.719	127.862	401.581
	Region Syddanmark	247.997	56.912	304.909
	Region Hovedstaden	471.167	172.199	643.366
	Region Sjælland	146.105	38.859	184.964
2016	Region Nordjylland	99.228	31.112	130.340
	Region Midtjylland	280.132	127.275	407.407
	Region Syddanmark	262.372	44.340	306.712
	Region Hovedstaden	498.132	165.644	663.776
	Region Sjælland	141.369	36.996	178.365
2017	Region Nordjylland	100.516	22.985	123.501
	Region Midtjylland	272.260	56.297	328.557
	Region Syddanmark	274.269	35.227	309.496
	Region Hovedstaden	421.559	133.916	555.475
	Region Sjælland	131.780	26.905	158.685
Hele landet	2013	1.014.670	414.238	1.428.908
	2014	1.163.793	430.405	1.594.198
	2015	1.235.217	425.423	1.660.640
	2016	1.281.233	405.367	1.686.600
	2017	1.200.384	275.330	1.475.714

Kilde: Psykiatregisteret 2013-2017.

Anm.: Ambulante besøg inkluderer alle andre besøgstyper end ikke-besøg

Bilag 8

Gennemsnitlig indlæggelsestid i børne- og ungdomspsykiatrien

		Antal sengedage	Antal indlæggelser	Gennemsnitlig indlæggelsestid
2013	Region Nordjylland	3.684	147	25
	Region Midtjylland	12.065	317	38
	Region Syddanmark	8.106	315	26
	Region Hovedstaden	22.433	692	32
	Region Sjælland	10.384	291	36
2014	Region Nordjylland	3.645	132	28
	Region Midtjylland	12.462	406	31
	Region Syddanmark	9.832	413	24
	Region Hovedstaden	23.863	703	34
	Region Sjælland	12.184	309	39
2015	Region Nordjylland	3.278	120	27
	Region Midtjylland	12.336	471	26
	Region Syddanmark	8.362	462	18
	Region Hovedstaden	22.798	824	28
	Region Sjælland	11.269	315	36
2016	Region Nordjylland	4.530	166	27
	Region Midtjylland	11.757	392	30
	Region Syddanmark	9.035	490	18
	Region Hovedstaden	20.709	688	30
	Region Sjælland	11.019	349	32
2017	Region Nordjylland	3.358	166	20
	Region Midtjylland	10.671	366	29
	Region Syddanmark	9.784	403	24
	Region Hovedstaden	19.333	691	28
	Region Sjælland	8.936	345	26
2013	Hele landet	56.672	1.762	32
2014	Hele landet	61.986	1.963	32
2015	Hele landet	58.043	2.192	26
2016	Hele landet	57.050	2.085	27
2017	Hele landet	52.082	1.971	26

Kilde: Psykiatriregeret 2013-2017, egne beregninger.

Bilag 9

Sengedage i voksenpsykiatrien

		Eksklusiv retspsykiatriske patienter				Retspsykiatriske patienter			
		Antal sen gedage	Antal indl æggelser	Antal patienter	Gns. indl æggelsest id	Antal sen gedage	Antal indl æggelser	Antal patienter	Gns. indl æggelsest id
2013	Region Nordjylland	70.512	2.874	1.968	24,5	12.931	176	114	73,5
	Region Midtjylland	113.904	7.166	4.184	15,9	29.675	893	351	33,2
	Region Syddanmark	139.700	7.880	4.734	17,7	23.079	660	284	35,0
	Region Hovedstaden	258.436	14.999	8.546	17,2	35.831	1.312	513	27,3
	Region Sjælland	71.977	4.916	3.038	14,6	22.944	572	237	40,1
	Hele landet	654.529	37.835	22.349	17,3	124.460	3.613	1.473	34,4
2014	Region Nordjylland	71.305	3.081	2.020	23,1	13.279	184	114	72,2
	Region Midtjylland	119.682	7.301	4.263	16,4	26.440	804	345	32,9
	Region Syddanmark	147.078	8.411	4.988	17,5	25.230	789	306	32,0
	Region Hovedstaden	279.371	15.364	8.602	18,2	49.848	1.201	481	41,5
	Region Sjælland	79.424	5.091	3.062	15,6	16.718	696	236	24,0
	Hele landet	696.860	39.248	22.790	17,8	131.515	3.674	1.457	35,8
2015	Region Nordjylland	67.693	2.779	1.812	24,4	13.033	267	133	48,8
	Region Midtjylland	115.447	7.765	4.192	14,9	41.228	889	356	46,4
	Region Syddanmark	141.914	8.887	5.088	16,0	21.715	801	315	27,1
	Region Hovedstaden	282.871	15.443	8.691	18,3	48.014	1.188	469	40,4
	Region Sjælland	74.716	5.291	3.105	14,1	26.115	735	249	35,5
	Hele landet	682.641	40.165	22.730	17,0	150.105	3.880	1.496	38,7
2016	Region Nordjylland	63.427	2.688	1.739	23,6	13.655	293	127	46,6
	Region Midtjylland	115.344	7.674	4.077	15,0	40.853	1.046	399	39,1
	Region Syddanmark	141.270	8.677	4.894	16,3	30.773	879	307	35,0
	Region Hovedstaden	275.444	15.354	8.404	17,9	48.536	1.195	448	40,6
	Region Sjælland	74.040	5.052	3.036	14,7	36.601	731	269	50,1
	Hele landet	669.525	39.445	21.986	17,0	170.418	4.144	1.528	41,1
2017	Region Nordjylland	67.499	2.871	1.835	23,5	15.503	304	146	51,0
	Region Midtjylland	114.697	7.788	4.078	14,7	34.307	971	368	35,3
	Region Syddanmark	135.276	9.419	5.178	14,4	21.758	969	325	22,5
	Region Hovedstaden	270.690	14.985	8.270	18,1	53.516	1.069	433	50,1
	Region Sjælland	78.456	5.415	3.249	14,5	46.481	731	279	63,6
	Hele landet	666.618	40.478	22.427	16,5	171.565	4.044	1.507	42,4

Kilde: Psykiatregisteret 2013 - 2017, egne beregninger.

Bilag 10

Personalegrupper ansat i børne- og ungdomspsykiatrien

Aar	Region	Læger	Psykologer	Sygeplejersker	Fys-Ergo	Socialrådgiver	Pædagoger	Sosu	Anden sundhedsgruppe	I alt	Patienter per læge eller psykolog	Patienter per resterende sundhedspersonale
2013	Region Nordjylland	23	17	30	0	6	6	5	1	87	44	37
	Region Midtjylland	62	101	116	11	12	66	20	1	389	39	28
	Region Syddanmark	56	53	109	8	17	38	16	0	296	58	34
	Region Hovedstaden	118	82	186	10	17	57	20	2	493	36	25
	Region Sjælland	27	41	67	2	9	28	12	2	188	64	36
	Hele landet	285	294	508	31	61	194	73	7	1.452	45	30
2014	Region Nordjylland	17	18	30	0	5	6	5	1	82	54	40
	Region Midtjylland	67	104	118	13	12	64	18	0	396	45	35
	Region Syddanmark	56	44	113	8	17	34	18	4	295	67	35
	Region Hovedstaden	125	89	203	10	18	59	27	1	533	36	24
	Region Sjælland	35	40	71	3	10	30	11	3	201	65	38
	Hele landet	300	295	535	34	62	192	79	9	1.507	48	32
2015	Region Nordjylland	14	18	28	0	5	7	5	0	77	60	42
	Region Midtjylland	68	108	121	13	12	59	19	0	400	46	36
	Region Syddanmark	52	45	122	11	15	31	23	4	303	72	34
	Region Hovedstaden	126	88	204	11	15	56	28	1	528	39	26
	Region Sjælland	36	39	82	2	8	7	28	3	205	70	40
	Hele landet	295	298	556	36	55	160	103	9	1.512	51	33
2016	Region Nordjylland	18	21	29	0	5	7	5	0	85	59	50
	Region Midtjylland	62	107	125	13	12	58	18	0	395	42	31
	Region Syddanmark	50	48	126	12	15	31	22	4	309	74	34
	Region Hovedstaden	120	93	199	7	17	58	25	1	520	39	27
	Region Sjælland	34	45	96	0	9	30	7	0	221	68	38
	Hele landet	284	315	575	32	58	184	77	6	1.531	50	32
2017	Region Nordjylland	24	19	37	1	5	6	6	0	99	68	53
	Region Midtjylland	63	115	128	12	12	55	18	0	403	43	34
	Region Syddanmark	51	49	133	13	17	30	25	4	323	77	35
	Region Hovedstaden	116	103	194	8	18	61	26	1	527	39	28
	Region Sjælland	41	46	93	3	10	28	7	0	227	61	38
	Hele landet	296	332	584	36	62	181	81	5	1.578	51	34

Kilde: Regionale indberetninger og Psykiatriregeret 2013-2017, egne beregninger. **Note:** Tallene er afrundet til nærmeste hele tal

Bilag 11

Personalegrupper ansat i voksenpsykiatrien

Aar	Region	Læger	Psykologer	Sygeplejersker	Fys-Ergo	Socialrådgiver	Pædagoger	Sosu	Anden sundhedsgruppe	I alt	Patienter per læge eller psykolog	Patienter per resterende sundhedspersonale
2013	Region Nordjylland	99	55	340	21	21	5	216	3	760	59	15
	Region Midtjylland	235	155	685	85	34	64	367	9	1.634	60	20
	Region Syddanmark	224	87	632	80	56	12	383	5	1.479	86	23
	Region Hovedstaden	441	232	1.163	190	147	48	864	21	3.108	48	13
	Region Sjælland	125	69	406	34	28	22	367	8	1.060	75	17
	Hele landet	1.125	598	3.227	410	286	151	2.197	47	8.040	61	17
2014	Region Nordjylland	101	61	338	22	22	5	208	4	760	62	17
	Region Midtjylland	240	176	706	84	30	62	358	8	1.664	64	22
	Region Syddanmark	230	99	718	90	64	14	420	4	1.638	85	22
	Region Hovedstaden	460	258	1.249	191	157	47	949	21	3.332	48	13
	Region Sjælland	139	70	447	32	27	22	359	9	1.105	77	18
	Hele landet	1.170	663	3.457	419	300	151	2.294	45	8.499	62	18
2015	Region Nordjylland	96	70	334	22	23	5	212	5	767	64	18
	Region Midtjylland	230	181	732	85	27	60	346	0	1.661	61	21
	Region Syddanmark	237	91	731	93	58	16	430	12	1.669	92	23
	Region Hovedstaden	447	262	1.259	208	131	44	933	21	3.304	52	14
	Region Sjælland	122	73	392	30	25	5	364	3	1.014	87	21
	Hele landet	1.132	677	3.448	438	264	130	2.284	41	8.415	66	18
2016	Region Nordjylland	103	81	356	23	24	5	189	4	785	58	18
	Region Midtjylland	230	188	727	88	27	57	357	0	1.674	60	21
	Region Syddanmark	227	99	774	97	63	20	448	17	1.745	95	22
	Region Hovedstaden	480	297	1.294	207	124	49	899	23	3.374	48	15
	Region Sjælland	144	68	411	32	21	0	364	34	1.074	79	19
	Hele landet	1.183	733	3.562	448	259	131	2.257	78	8.651	62	18
2017	Region Nordjylland	114	84	366	22	23	5	196	3	814	56	18
	Region Midtjylland	227	194	737	80	25	59	359	0	1.681	59	21
	Region Syddanmark	226	100	782	94	63	24	440	16	1.744	98	23
	Region Hovedstaden	489	300	1.298	199	115	57	881	19	3.358	47	15
	Region Sjælland	145	70	428	35	21	34	369	0	1.102	77	19
	Hele landet	1.201	748	3.611	430	248	179	2.245	38	8.700	62	18

Kilde: Psykiatrirregisteret 2013-2017, egne beregninger. **Note:** Tallene er afrundet til nærmeste hele tal

Bilag 12

De tilrettede driftsudgifter i børne- og ungdomspsykiatrien

År	Region	DTD i 1.000 kr, 2017-priser	Antal unikke patienter	Udgift pr. patient, 2017-priser
2013	Region Nordjylland	78.585	1.762	44.600
	Region Midtjylland	332.558	6.372	52.191
	Region Syddanmark	269.721	6.326	42.637
	Region Hovedstaden	434.150	7.180	60.467
	Region Sjælland	186.862	4.349	42.967
	Hele landet	1.301.877	25.817	50.427
2014	Region Nordjylland	75.337	1.884	39.988
	Region Midtjylland	339.612	7.765	43.736
	Region Syddanmark	275.149	6.698	41.079
	Region Hovedstaden	451.075	7.731	58.346
	Region Sjælland	195.375	4.864	40.168
	Hele landet	1.336.548	28.773	46.451
2015	Region Nordjylland	71.832	1.910	37.608
	Region Midtjylland	335.260	8.149	41.141
	Region Syddanmark	282.324	6.979	40.453
	Region Hovedstaden	461.987	8.278	55.809
	Region Sjælland	200.106	5.243	38.166
	Hele landet	1.351.510	30.383	44.482
2016	Region Nordjylland	77.789	2.315	33.602
	Region Midtjylland	327.670	7.116	46.047
	Region Syddanmark	276.732	7.204	38.414
	Region Hovedstaden	459.523	8.370	54.901
	Region Sjælland	217.593	5.374	40.490
	Hele landet	1.359.307	30.177	45.044
2017	Region Nordjylland	89.802	2.916	30.796
	Region Midtjylland	326.816	7.567	43.190
	Region Syddanmark	287.643	7.694	37.385
	Region Hovedstaden	448.726	8.585	52.269
	Region Sjælland	210.151	5.339	39.362
	Hele landet	1.363.139	31.849	42.800

Kilde: Sundhedsdatastyrelsen

Bilag 13

De tilrettede driftsudgifter i voksenpsykiatrien

År	Region	DTD i 1.000 kr, 2017-priser	Antal unikke patienter	Udgift pr. patient, 2017-priser
2013	Region Nordjylland	607.218	9.145	66.399
	Region Midtjylland	1.356.290	23.444	57.852
	Region Syddanmark	1.218.625	26.623	45.773
	Region Hovedstaden	2.993.680	32.175	93.044
	Region Sjælland	887.816	14.632	60.676
	Hele landet	7.063.629	105.033	67.252
2014	Region Nordjylland	621.204	10.101	61.499
	Region Midtjylland	1.372.639	26.636	51.533
	Region Syddanmark	1.250.816	28.109	44.499
	Region Hovedstaden	3.007.128	34.488	87.193
	Region Sjælland	915.022	16.153	56.647
	Hele landet	7.166.809	114.385	62.655
2015	Region Nordjylland	630.254	10.676	59.035
	Region Midtjylland	1.405.622	25.256	55.655
	Region Syddanmark	1.311.786	30.089	43.597
	Region Hovedstaden	3.092.381	36.976	83.632
	Region Sjælland	915.339	16.869	54.262
	Hele landet	7.355.383	118.697	61.968
2016	Region Nordjylland	660.746	10.629	62.164
	Region Midtjylland	1.426.484	24.948	57.178
	Region Syddanmark	1.375.166	30.966	44.409
	Region Hovedstaden	3.096.467	37.055	83.564
	Region Sjælland	954.212	16.726	57.050
	Hele landet	7.513.074	119.026	63.121
2017	Region Nordjylland	648.123	11.026	58.781
	Region Midtjylland	1.396.908	24.926	56.042
	Region Syddanmark	1.327.772	31.831	41.713
	Region Hovedstaden	3.010.540	37.267	80.783
	Region Sjælland	962.016	16.549	58.131
	Hele landet	7.345.360	120.233	61.093

Kilde: Sundheddatastyrelsen **Bemærk:** For Region Sjælland er de tilrettede driftsudgifter reduceret med de direkte patientudgifter vedrørende Sikringen. De direkte patientudgifter er defineret som driftsudgifterne på de tre sikringsafsnit samt fællesudgifter, der udelukkende vedrører Sikringsafdelingen (primært vagtstue). Dette er opgjort til følgende beløb i årets priser: 2013: 57.927.478 kr. og 2014: 58.180.552 kr., 2015: 60.239.176 kr. 2016: 60.583.383 kr. 2017: 65.073.200

Bilag 14

Udgifter til privatpraktiserende psykiater og psykologhjælp

Region		Udgifter til privatpraktiserende psykiater 2017-priser			Udgifter til psykologhjælp 2017-priser		
År	Region	1.000 kr.	Patienter	Udgift per patient	1.000 kr.	Patienter	Udgift per patient
2013	Region Nordjylland	12.600	2.805	4.492	29.758	9.958	2.988
	Region Midtjylland	39.777	8.757	4.542	54.764	18.301	2.992
	Region Syddanmark	32.817	7.769	4.224	52.703	18.795	2.804
	Region Hovedstaden	100.101	26.146	3.829	77.988	25.546	3.053
	Region Sjælland	33.475	9.437	3.547	34.227	11.944	2.866
	Hele landet	218.770	54.914	3.984	249.440	84.280	2.960
2014	Region Nordjylland	11.278	2.404	4.691	26.223	9.213	2.846
	Region Midtjylland	36.729	7.668	4.790	54.296	18.527	2.931
	Region Syddanmark	29.399	7.295	4.030	51.448	18.619	2.763
	Region Hovedstaden	99.674	25.815	3.861	77.512	25.949	2.987
	Region Sjælland	30.272	8.563	3.535	33.010	12.104	2.727
	Hele landet	207.352	51.745	4.007	242.489	84.167	2.881
2015	Region Nordjylland	14.077	2.512	5.604	27.513	9.452	2.911
	Region Midtjylland	40.373	8.047	5.017	53.946	18.193	2.965
	Region Syddanmark	32.314	7.231	4.469	51.953	18.763	2.769
	Region Hovedstaden	113.981	26.015	4.381	77.494	25.800	3.004
	Region Sjælland	34.731	8.280	4.195	33.454	12.166	2.750
	Hele landet	235.476	52.085	4.521	244.361	84.136	2.904
2016	Region Nordjylland	13.302	2.523	5.272	27.668	9.558	2.895
	Region Midtjylland	43.712	9.114	4.796	55.131	18.089	3.048
	Region Syddanmark	39.630	7.263	5.456	53.589	18.984	2.823
	Region Hovedstaden	119.823	25.399	4.718	75.897	25.316	2.998
	Region Sjælland	39.995	8.760	4.566	33.372	12.209	2.733
	Hele landet	256.462	53.059	4.834	245.657	83.933	2.927
2017	Region Nordjylland	13.715	2.518	5.447	26.121	9.155	2.853
	Region Midtjylland	43.674	8.867	4.925	51.038	17.232	2.962
	Region Syddanmark	43.174	8.750	4.934	51.888	18.406	2.819
	Region Hovedstaden	117.875	25.731	4.581	70.162	24.014	2.922
	Region Sjælland	38.123	8.679	4.393	32.614	11.865	2.749
	Hele landet	256.561	54.545	4.704	231.823	80.393	2.884

Kilde: CSC Scandihealth.

Bilag 15

Ventetid i psykiatrien i dage

		Børn & unge	Voksne
2013	Region Nordjylland	95	38
	Region Midtjylland	47	51
	Region Syddanmark	31	32
	Region Hovedstaden	48	53
	Region Sjælland	37	29
2014	Region Nordjylland	41	48
	Region Midtjylland	28	42
	Region Syddanmark	18	23
	Region Hovedstaden	37	40
	Region Sjælland	35	21
2015	Region Nordjylland	33	36
	Region Midtjylland	19	29
	Region Syddanmark	18	21
	Region Hovedstaden	26	24
	Region Sjælland	23	23
2016	Region Nordjylland	54	28
	Region Midtjylland	16	23
	Region Syddanmark	20	20
	Region Hovedstaden	22	18
	Region Sjælland	20	22
2017	Region Nordjylland	32	24
	Region Midtjylland	14	18
	Region Syddanmark	19	19
	Region Hovedstaden	28	18
	Region Sjælland	21	22
2013	Hele landet	45	43
2014	Hele landet	29	35
2015	Hele landet	22	25
2016	Hele landet	22	21
2017	Hele landet	22	19

Kilde: Esundhed

Bilag 16

Udredningsretten i børne- og ungdomspsykiatrien

Periode	Region	Andel forløb, hvor udredningsret ikke er overholdt, i pct.	Andel forløb, hvor udredningsretten er overholdt, i pct.	Antal forløb i alt
4. Kvartal 2016	Region Nordjylland	28	72	163
	Region Midtjylland	5	95	1.077
	Region Syddanmark	8	92	889
	Region Hovedstaden	16	84	549
	Region Sjælland	5	95	533
	Hele landet	9	91	3.211
1. Kvartal 2017	Region Nordjylland	26	74	438
	Region Midtjylland	6	94	1.192
	Region Syddanmark	4	96	1.052
	Region Hovedstaden	25	75	771
	Region Sjælland	1	99	580
	Hele landet	10	90	4.033
2. Kvartal 2017	Region Nordjylland	12	88	537
	Region Midtjylland	6	94	1.148
	Region Syddanmark	2	98	1.064
	Region Hovedstaden	34	66	531
	Region Sjælland	3	97	561
	Hele landet	9	91	3.841
3. Kvartal 2017	Region Nordjylland	9	91	340
	Region Midtjylland	8	92	832
	Region Syddanmark	3	97	824
	Region Hovedstaden	53	47	525
	Region Sjælland	2	98	413
	Hele landet	14	86	2.934
4. Kvartal 2017	Region Nordjylland	6	94	395
	Region Midtjylland	3	97	1.095
	Region Syddanmark	1	99	1.031
	Region Hovedstaden	54	46	549
	Region Sjælland	5	95	488
	Hele landet	11	89	3.558
1. Kvartal 2018	Region Nordjylland	10	90	391
	Region Midtjylland	5	95	1.149
	Region Syddanmark	3	97	996
	Region Hovedstaden	60	40	568
	Region Sjælland	47	53	488
	Hele landet	19	81	3.592

Kilde: Sundhedsdatastyrelsen

Bilag 17

Udredningsretten i voksenpsykiatrien

Periode	Region	Andel forløb, hvor udredningsretten er overholdt, i pct.	Andel forløb, hvor udredningsret ikke er overholdt, i pct.	Antal forløb i alt
4. Kvartal 2016	Region Nordjylland	86	14	683
	Region Midtjylland	96	4	1.228
	Region Syddanmark	89	11	1.592
	Region Hovedstaden	90	10	945
	Region Sjælland	93	7	471
	Hele landet	91	9	4.919
1. Kvartal 2017	Region Nordjylland	91	9	1.020
	Region Midtjylland	90	10	1.332
	Region Syddanmark	97	3	1.629
	Region Hovedstaden	92	8	1.005
	Region Sjælland	96	4	610
	Hele landet	93	7	5.596
2. Kvartal 2017	Region Nordjylland	93	7	922
	Region Midtjylland	88	12	1.304
	Region Syddanmark	96	4	1.597
	Region Hovedstaden	92	8	681
	Region Sjælland	93	7	503
	Hele landet	93	7	5.007
3. Kvartal 2017	Region Nordjylland	95	5	782
	Region Midtjylland	94	6	1.090
	Region Syddanmark	96	4	1.349
	Region Hovedstaden	89	11	729
	Region Sjælland	91	9	482
	Hele landet	94	6	4.432
4. Kvartal 2017	Region Nordjylland	94	6	870
	Region Midtjylland	95	5	1.350
	Region Syddanmark	97	3	1.484
	Region Hovedstaden	90	10	812
	Region Sjælland	88	12	518
	Hele landet	94	6	5.034
1. Kvartal 2018	Region Nordjylland	95	5	814
	Region Midtjylland	96	4	1.297
	Region Syddanmark	95	5	1.425
	Region Hovedstaden	83	17	836
	Region Sjælland	75	25	472
	Hele landet	91	9	4.844

Kilde: Sundhedsdatastyrelsen

Bilag 18

Andel indlæggelser, som efterfølges af akut genindlæggelse, pct.

Region	År	Aldersgruppe			
		0-24	25-64	65+	Alle aldre
2014	Hele landet	20,03	22,66	12,41	20,70
	Region Hovedstaden	23,87	25,86	14,19	23,84
	Region Midtjylland	20,80	21,86	12,51	20,44
	Region Nordjylland	11,75	14,42	8,93	13,07
	Region Sjælland	21,03	23,16	13,93	21,36
	Region Syddanmark	14,64	19,96	9,63	17,50
2015	Hele landet	20,14	23,74	12,05	21,38
	Region Hovedstaden	19,18	26,09	14,04	23,25
	Region Midtjylland	23,93	24,47	12,39	22,89
	Region Nordjylland	10,88	17,06	6,28	14,13
	Region Sjælland	21,02	24,01	11,42	21,36
	Region Syddanmark	20,17	20,72	11,00	19,13
2016	Hele landet	20,90	25,21	13,12	22,63
	Region Hovedstaden	19,90	27,86	13,88	24,58
	Region Midtjylland	24,78	25,23	11,59	23,43
	Region Nordjylland	13,52	17,68	7,55	15,12
	Region Sjælland	20,58	24,04	11,58	21,29
	Region Syddanmark	21,04	23,42	15,92	21,80
2017	Hele landet	20,64	24,72	13,33	22,33
	Region Hovedstaden	18,47	27,00	14,63	23,84
	Region Midtjylland	24,35	25,96	12,95	24,17
	Region Nordjylland	11,23	18,42	5,43	14,90
	Region Sjælland	21,52	21,60	11,79	19,95
	Region Syddanmark	22,67	23,64	15,64	22,23

Kilde: Sundhedsdatastyrelsen

Bilag 19

Antal bæltefikseringer, pct. af indlagte patienter

År	Region	Monitorering	Baseline	Milepæl
2011 til 2013	Region Nordjylland		7,6	
	Region Midtjylland		9,2	
	Region Syddanmark		8,6	
	Region Hovedstaden		6,8	
	Region Sjælland		6,6	
	Hele landet		7,7	
2014	Region Nordjylland	6,7		
	Region Midtjylland	8,0		
	Region Syddanmark	8,1		
	Region Hovedstaden	6,1		
	Region Sjælland	6,7		
	Hele landet	7,0		
2015	Region Nordjylland	6,0		
	Region Midtjylland	7,8		
	Region Syddanmark	6,5		
	Region Hovedstaden	4,8		
	Region Sjælland	5,8		
	Hele landet	5,9		
2016	Region Nordjylland	6,4		
	Region Midtjylland	9,0		
	Region Syddanmark	6,6		
	Region Hovedstaden	5,0		
	Region Sjælland	5,8		
	Hele landet	6,3		
2017	Region Nordjylland	6,6		
	Region Midtjylland	8,7		
	Region Syddanmark	4,8		
	Region Hovedstaden	3,9		
	Region Sjælland	5,2		
	Hele landet	5,4		
2020	Region Nordjylland			3,8
	Region Midtjylland			4,6
	Region Syddanmark			4,3
	Region Hovedstaden			3,4
	Region Sjælland			3,3
	Hele landet			3,9

Kilde: Sundhedsdatastyrelsen

Bilag 20

Antal færdigbehandlingsdage

Col3	Region	Antal færdigbehandlingsdage	Antal færdigbehandlingsdage pr. indlæggelse
2013	Region Nordjylland	3.094,00	0,97
	Region Midtjylland	4.539,00	0,54
	Region Syddanmark	1.519,00	0,17
	Region Hovedstaden	18.015,00	1,06
	Region Sjælland	3.176,00	0,55
	Hele landet	30.343,00	0,70
2014	Region Nordjylland	3.192,00	0,94
	Region Midtjylland	3.716,00	0,44
	Region Syddanmark	2.504,00	0,26
	Region Hovedstaden	16.460,00	0,95
	Region Sjælland	2.066,00	0,34
	Hele landet	27.938,00	0,62
2015	Region Nordjylland	2.733,00	0,86
	Region Midtjylland	3.808,00	0,42
	Region Syddanmark	1.874,00	0,18
	Region Hovedstaden	10.399,00	0,60
	Region Sjælland	2.010,00	0,32
	Hele landet	20.824,00	0,45
2016	Region Nordjylland	2.470,00	0,78
	Region Midtjylland	3.662,00	0,40
	Region Syddanmark	1.603,00	0,16
	Region Hovedstaden	12.785,00	0,74
	Region Sjælland	3.684,00	0,60
	Hele landet	24.204,00	0,53
2017	Region Nordjylland	2.260,00	0,68
	Region Midtjylland	6.289,00	0,69
	Region Syddanmark	1.888,00	0,17
	Region Hovedstaden	8.933,00	0,53
	Region Sjælland	4.323,00	0,67
	Hele landet	23.693,00	0,51

Kilde: Kommunaløkonomisk Sundhedsinformationsgrundlag (KØS)

Bilag 21

Længden af indlæggelser i børne- og ungdomspsykiatrien

År	Region	Antal sengedage				Indlæggelser i alt
		0-1	2-7	8-30	30+	
2013	Region Nordjylland	60	20	32	35	147
	Region Midtjylland	87	68	58	104	317
	Region Syddanmark	46	97	119	53	315
	Region Hovedstaden	91	251	177	173	692
	Region Sjælland	59	63	75	94	291
	Hele landet	343	499	461	459	1.762
2014	Region Nordjylland	42	23	35	32	132
	Region Midtjylland	106	91	86	123	406
	Region Syddanmark	96	133	105	79	413
	Region Hovedstaden	101	275	122	205	703
	Region Sjælland	69	78	55	107	309
	Hele landet	414	600	403	546	1.963
2015	Region Nordjylland	43	24	22	31	120
	Region Midtjylland	180	90	100	101	471
	Region Syddanmark	120	147	131	64	462
	Region Hovedstaden	217	262	144	201	824
	Region Sjælland	71	74	69	101	315
	Hele landet	631	597	466	498	2.192
2016	Region Nordjylland	50	42	35	39	166
	Region Midtjylland	138	93	62	99	392
	Region Syddanmark	153	161	121	55	490
	Region Hovedstaden	91	268	126	203	688
	Region Sjælland	80	87	80	102	349
	Hele landet	512	651	424	498	2.085
2017	Region Nordjylland	66	28	38	34	166
	Region Midtjylland	128	69	65	104	366
	Region Syddanmark	115	124	92	72	403
	Region Hovedstaden	101	273	137	180	691
	Region Sjælland	61	114	97	73	345
	Hele landet	471	608	429	463	1.971

Kilde: Psykiatriregeret 2013-2017, egne beregninger. **Note:** Antal sengedage er opgjort som antallet af sengedage det år patienten blev udskrevet.

Bilag 22

Længden af indlæggelser i voksenpsykiatrien

År	Region	Antal sengedage				Indlæggelser i alt
		0-1	2-7	8-30	30+	
2013	Region Nordjylland	551	727	1.012	760	3.050
	Region Midtjylland	2.483	2.513	1.945	1.118	8.059
	Region Syddanmark	1.837	2.679	2.704	1.320	8.540
	Region Hovedstaden	5.333	4.986	3.619	2.373	16.311
	Region Sjælland	1.883	1.647	1.237	721	5.488
	Hele landet	12.087	12.552	10.517	6.292	41.448
2014	Region Nordjylland	592	803	1.092	778	3.265
	Region Midtjylland	2.389	2.529	2.022	1.165	8.105
	Region Syddanmark	2.086	2.904	2.696	1.514	9.200
	Region Hovedstaden	5.452	4.970	3.696	2.447	16.565
	Region Sjælland	2.074	1.635	1.288	790	5.787
	Hele landet	12.593	12.841	10.794	6.694	42.922
2015	Region Nordjylland	606	710	978	752	3.046
	Region Midtjylland	2.650	2.715	2.136	1.153	8.654
	Region Syddanmark	2.370	3.234	2.732	1.352	9.688
	Region Hovedstaden	5.419	4.917	3.686	2.609	16.631
	Region Sjælland	2.093	1.863	1.338	732	6.026
	Hele landet	13.138	13.439	10.870	6.598	44.045
2016	Region Nordjylland	616	728	942	695	2.981
	Region Midtjylland	2.591	2.819	2.192	1.118	8.720
	Region Syddanmark	2.074	3.226	2.844	1.412	9.556
	Region Hovedstaden	5.189	5.130	3.676	2.554	16.549
	Region Sjælland	1.709	1.959	1.363	752	5.783
	Hele landet	12.179	13.862	11.017	6.531	43.589
2017	Region Nordjylland	694	774	987	720	3.175
	Region Midtjylland	2.511	2.976	2.217	1.055	8.759
	Region Syddanmark	2.614	3.607	2.879	1.288	10.388
	Region Hovedstaden	5.363	4.751	3.599	2.341	16.054
	Region Sjælland	1.778	2.117	1.556	695	6.146
	Hele landet	12.960	14.225	11.238	6.099	44.522

Kilde: Psykiatriregeret 2013- 2017, egne beregninger.

Bilag 23

Tværgående patienter mellem behandlingspsykiatrien og praktiserende psykiater/psykolog - børne- og ungdomspsykiatrien

År	Region	Antal tværgående patienter	Antal der udelukkende behandles på hospitalet	Andel tværgående patienter
2013	Region Nordjylland	99	1.663	5,6%
	Region Midtjylland	187	6.185	2,9%
	Region Syddanmark	222	6.104	3,5%
	Region Hovedstaden	321	6.859	4,5%
	Region Sjælland	229	4.120	5,3%
	Hele landet	1.053	24.764	4,1%
2014	Region Nordjylland	94	1.790	5,0%
	Region Midtjylland	200	7.565	2,6%
	Region Syddanmark	239	6.459	3,6%
	Region Hovedstaden	316	7.415	4,1%
	Region Sjælland	190	4.674	3,9%
	Hele landet	1.033	27.740	3,6%
2015	Region Nordjylland	69	1.841	3,6%
	Region Midtjylland	240	7.909	2,9%
	Region Syddanmark	235	6.744	3,4%
	Region Hovedstaden	372	7.906	4,5%
	Region Sjælland	172	5.071	3,3%
	Hele landet	1.081	29.302	3,6%
2016	Region Nordjylland	117	2.198	5,1%
	Region Midtjylland	257	6.859	3,6%
	Region Syddanmark	283	6.921	3,9%
	Region Hovedstaden	359	8.011	4,3%
	Region Sjælland	177	5.197	3,3%
	Hele landet	1.182	28.995	3,9%
2017	Region Nordjylland	142	2.774	4,9%
	Region Midtjylland	239	7.328	3,2%
	Region Syddanmark	214	7.480	2,8%
	Region Hovedstaden	285	8.300	3,3%
	Region Sjælland	160	5.179	3,0%
	Hele landet	1.030	30.819	3,2%

Kilde: Psykiatriregeret og Sygesikringsregisteret 2013-2017 opgjort på årsopgørelsen pr. 10. april 2018, egne beregninger. **Note:** Børnepsykolog= speciale 26, psykiater= speciale 24, Psykolog= speciale 63. **Bemærk:** Antallet af unikke patienter i regionerne summerer ikke til antallet på landsplan, idet nogle patienter tæller med i flere forskellige regioner (se dokumentation).

Bilag 24

Tværgående patienter mellem behandlingspsykiatrien og praktiserende psykiater/psykolog - voksenpsykiatrien

År	Region	Antal tværgående patienter	Antal der udelukkende behandles på hospitalet	Andel tværgående patienter
2013	Region Nordjylland	1.017	8.128	11,1%
	Region Midtjylland	2.491	20.953	10,6%
	Region Syddanmark	2.364	24.259	8,9%
	Region Hovedstaden	5.444	26.731	16,9%
	Region Sjælland	2.049	12.583	14,0%
	Hele landet	13.271	91.762	12,6%
2014	Region Nordjylland	931	9.170	9,2%
	Region Midtjylland	2.777	23.859	10,4%
	Region Syddanmark	2.377	25.732	8,5%
	Region Hovedstaden	5.618	28.870	16,3%
	Region Sjælland	2.125	14.028	13,2%
	Hele landet	13.723	100.662	12,0%
2015	Region Nordjylland	1.061	9.615	9,9%
	Region Midtjylland	2.545	22.711	10,1%
	Region Syddanmark	2.571	27.518	8,5%
	Region Hovedstaden	6.042	30.934	16,3%
	Region Sjælland	2.179	14.690	12,9%
	Hele landet	14.305	104.392	12,1%
2016	Region Nordjylland	1.031	9.598	9,7%
	Region Midtjylland	3.574	21.374	14,3%
	Region Syddanmark	2.611	28.355	8,4%
	Region Hovedstaden	6.040	31.015	16,3%
	Region Sjælland	2.245	14.481	13,4%
	Hele landet	15.349	103.677	12,9%
2017	Region Nordjylland	1.080	9.946	9,8%
	Region Midtjylland	3.338	21.588	13,4%
	Region Syddanmark	2.847	28.984	8,9%
	Region Hovedstaden	5.947	31.320	16,0%
	Region Sjælland	2.295	14.254	13,9%
	Hele landet	15.346	104.887	12,8%

Kilde: Psykiatrirregisteret og Sygesikringsregisteret 2013-2017, egne beregninger. **Note:** Børnepsykolog= speciale 26, psykiater= speciale 24, Psykolog= speciale 63. **Bemærk:** Antallet af unikke patienter i regionerne summerer ikke til antallet på landsplan, idet nogle patienter tæller med i flere forskellige regioner (se dokumentation).

Bilag 25

Antal besøg i akutmodtagelsen

År	Region	Børne- og ungdomspsykiatrien		Voksenpsykiatrien		I alt	
		Besøg	Unikke patienter	Besøg	Unikke patienter	Besøg	Unikke patienter
2014	Region Nordjylland	272	197	3.181	2.090	3.453	2.283
	Region Midtjylland	400	308	6.451	3.584	6.851	3.883
	Region Syddanmark	635	443	9.493	5.707	10.128	6.138
	Region Hovedstaden	1.903	1.139	28.615	13.705	30.518	14.827
	Region Sjælland	939	612	8.981	5.073	9.920	5.676
	Hele landet	4.149	2.671	56.721	29.960	60.870	32.575
2015	Region Nordjylland	295	215	2.900	1.884	3.195	2.092
	Region Midtjylland	479	312	6.944	3.722	7.423	4.025
	Region Syddanmark	720	479	10.535	6.048	11.255	6.518
	Region Hovedstaden	2.162	1.298	27.069	13.342	29.231	14.612
	Region Sjælland	961	638	9.601	5.220	10.562	5.848
	Hele landet	4.617	2.921	57.049	29.994	61.666	32.848
2016	Region Nordjylland	322	241	2.886	1.912	3.208	2.142
	Region Midtjylland	389	277	6.710	3.302	7.099	3.571
	Region Syddanmark	706	461	12.268	6.782	12.974	7.238
	Region Hovedstaden	1.931	1.180	25.608	12.618	27.539	13.771
	Region Sjælland	1.070	674	9.845	5.380	10.915	6.035
	Hele landet	4.418	2.812	57.317	29.775	61.735	32.508
2017	Region Nordjylland	317	227	3.082	2.004	3.399	2.224
	Region Midtjylland	313	246	6.790	3.298	7.103	3.539
	Region Syddanmark	631	444	13.037	7.395	13.668	7.830
	Region Hovedstaden	2.133	1.311	24.365	12.316	26.498	13.593
	Region Sjælland	1.138	718	10.296	5.544	11.434	6.247
	Hele landet	4.532	2.918	57.570	30.319	62.102	33.165

Kilde: Psykiatriregeret 2014-2017, egne beregninger. **Bemærk:** Antallet af unikke patienter i regionerne summerer ikke til antallet på landsplan, idet nogle patienter tæller med i flere forskellige regioner (se dokumentation). **Note:** Der vises kun tal fra 2014 og frem, da en sammenligning mellem psykiatriske skadestuer (før 2014) og akutmodtagelsen (fra 2014 og frem) ikke er retvisende.

Bilag 26

Antal retspsykiatriske patienter

År	Region	Ambulante patienter	Indlagte patienter	Antal retspsykiatriske patienter i alt
2013	Region Nordjylland	385	114	405
	Region Midtjylland	1.093	351	1.151
	Region Syddanmark	929	284	980
	Region Hovedstaden	1.068	513	1.178
	Region Sjælland	524	237	580
	Hele landet	3.907	1.473	4.179
2014	Region Nordjylland	422	114	435
	Region Midtjylland	1.144	345	1.177
	Region Syddanmark	970	306	1.014
	Region Hovedstaden	1.080	481	1.159
	Region Sjælland	546	236	592
	Hele landet	4.069	1.457	4.273
2015	Region Nordjylland	423	133	435
	Region Midtjylland	1.169	356	1.216
	Region Syddanmark	1.006	315	1.058
	Region Hovedstaden	1.066	469	1.130
	Region Sjælland	579	249	613
	Hele landet	4.150	1.496	4.341
2016	Region Nordjylland	422	127	430
	Region Midtjylland	1.130	399	1.183
	Region Syddanmark	978	307	1.013
	Region Hovedstaden	1.051	448	1.116
	Region Sjælland	574	269	622
	Hele landet	4.049	1.528	4.241
2017	Region Nordjylland	425	146	446
	Region Midtjylland	1.107	368	1.133
	Region Syddanmark	1.038	325	1.072
	Region Hovedstaden	969	433	1.047
	Region Sjælland	545	279	603
	Hele landet	3.969	1.507	4.153

Kilde: Psykiatriregeret 2012- 2017, egne beregninger.

Bilag 27

Tid mellem første og andet ambulante besøg

		Børne- og ungdomspsykiatrien			Voksenpsykiatrien		
		0-30 dage	31-60 dage	61+ dage	0-30 dage	31-60 dage	61+ dage
Region Nordjylland	2013	67%	15%	18%	61%	24%	15%
	2014	61%	16%	23%	60%	24%	15%
	2015	64%	20%	16%	62%	24%	14%
	2016	57%	20%	22%	62%	23%	15%
	2017	58%	21%	21%	65%	23%	12%
Region Midtjylland	2013	58%	13%	29%	74%	15%	11%
	2014	71%	14%	15%	75%	16%	9%
	2015	69%	18%	13%	75%	17%	8%
	2016	63%	21%	16%	79%	15%	6%
	2017	71%	17%	13%	80%	15%	5%
Region Syddanmark	2013	49%	21%	31%	65%	20%	15%
	2014	59%	20%	21%	66%	21%	13%
	2015	59%	21%	21%	68%	20%	12%
	2016	52%	19%	29%	58%	25%	17%
	2017	65%	18%	16%	67%	21%	12%
Region Hovedstaden	2013	61%	13%	26%	70%	17%	13%
	2014	64%	12%	25%	73%	17%	11%
	2015	78%	12%	10%	75%	15%	10%
	2016	82%	10%	8%	77%	15%	9%
	2017	69%	12%	19%	74%	15%	11%
Region Sjælland	2013	48%	17%	35%	71%	19%	10%
	2014	52%	23%	25%	65%	23%	12%
	2015	62%	20%	18%	66%	22%	12%
	2016	71%	15%	14%	65%	22%	13%
	2017	70%	16%	13%	73%	17%	10%
Hele landet	2013	55%	16%	29%	69%	18%	13%
	2014	62%	16%	22%	70%	19%	11%
	2015	68%	17%	15%	71%	18%	11%
	2016	67%	16%	17%	70%	19%	11%
	2017	68%	16%	16%	73%	17%	10%

Kilde: Psykiatiregisteret 2013-2018

Bilag 28

Absenteringer for retslige patienter fra lukkede og retspsykiatriske adelinger 2012-2015

		Rømninger	Udeblivelser	Undvigelser	I alt
2013	Region Nordjylland	3	4	4	11
	Region Midtjylland	3	8	5	16
	Region Syddanmark	15	7	3	25
	Region Hovedstaden	39	70	38	147
	Region Sjælland	19	18	4	41
	Hele landet	79	107	54	240
2014	Region Nordjylland	4	7	5	16
	Region Midtjylland	1	14	10	25
	Region Syddanmark	11	13	0	24
	Region Hovedstaden	19	34	23	76
	Region Sjælland	11	11	3	25
	Hele landet	46	79	41	166
2015	Region Nordjylland	17	6	6	29
	Region Midtjylland	0	15	7	22
	Region Syddanmark	38	14	9	61
	Region Hovedstaden	25	33	25	83
	Region Sjælland	37	39	14	90
	Hele landet	117	107	61	285
2016	Region Nordjylland	11	14	8	33
	Region Midtjylland	0	29	2	31
	Region Syddanmark	21	4	4	29
	Region Hovedstaden	15	50	20	85
	Region Sjælland	26	38	20	84
	Hele landet	73	135	54	262
2017	Region Nordjylland	3	10	4	17
	Region Midtjylland	0	11	14	25
	Region Syddanmark	22	13	7	42
	Region Hovedstaden	0	54	20	74
	Region Sjælland	0	8	2	10
	Hele landet	25	47	96	168

Kilde: Regionale indberetninger 2013-2017

Anm.: Tal fra Hovedstaden er hæftet med en hvis usikkerhed, da der er tale om en sammenkørsel af to systemer. Region Sjælland kan ikke levere data for efter d. 24/11-2017 endvidere har der fejl i tidligere års indberetninger, da de har været inkl. åbne afsnit.

Bilag 29

Belægningsprocent, i pct.

Year of År	Region	Belægningsprocent i børne- og ungdomspsykiatrien	Belægningsprocent i voksenpsykiatrien, inkl. retspsykiatrien
2013	Region Hovedstaden	69,00	87,00
	Region Midtjylland	93,00	98,00
	Region Nordjylland	76,00	91,00
	Region Sjælland	88,00	89,00
	Region Syddanmark	66,00	89,00
2014	Region Hovedstaden	87,70	93,90
	Region Midtjylland	93,10	95,30
	Region Nordjylland	74,00	91,00
	Region Sjælland	87,00	90,00
	Region Syddanmark	86,30	88,70
2015	Region Hovedstaden	86,95	91,41
	Region Midtjylland	93,10	96,40
	Region Nordjylland	87,00	89,00
	Region Sjælland	85,90	86,90
	Region Syddanmark	85,00	89,50
2016	Region Hovedstaden	81,97	89,51
	Region Midtjylland	92,20	98,10
	Region Nordjylland	86,00	92,00
	Region Sjælland	81,00	89,00
	Region Syddanmark	86,10	89,70
2017	Region Hovedstaden	82,20	89,38
	Region Midtjylland	90,10	97,14
	Region Nordjylland	75,00	93,00
	Region Sjælland	75,00	91,00
	Region Syddanmark	87,50	86,50

Kilde: Regionale indberetninger til nøgletal 2013-2017.

Anm.: Belægningsprocenten er beregnet som forholdet mellem sengedage og det disponible antal sengepladser.