

30-11-2015

Analyse af beskæftigedes pendlingens afstand fordelt på uddannelse, 2007-2014

En ny analyse fra Danske Regioners viser, at de beskæftigede uden for hovedstadsområdet har en kraftig vækst i den gennemsnitlige pendlingsafstand, medens den samtidigt er svagt faldende i hovedstadsområdet. Analysen viser også, at beskæftigede i gennemsnit pendler længere, og at pendlingsafstanden er blevet mere ensartet mellem forskellige uddannelsesgrupper, særligt uden for hovedstadsområdet.

De længere pendlingsafstande er tegn på øget mobilitet, og er med til at styrke muligheden for vækst og udvikling.

Pendling er centralt for vækst og udvikling, fordi det sikrer, både at arbejdstagerne kan finde egnede job, og at virksomhederne kan tiltrække kvalificeret arbejdskraft. Dermed forbedres grundlaget for vækst og beskæftigelse i hele landet. Det adresserer regionerne i deres vækst og udviklingsstrategier.

Analysen er udført ved hjælp af Transportvaneundersøgelsen. Data er baseret på stikprøver. Beskæftigede er opdelt på baggrund af deres uddannelse og bopæl.

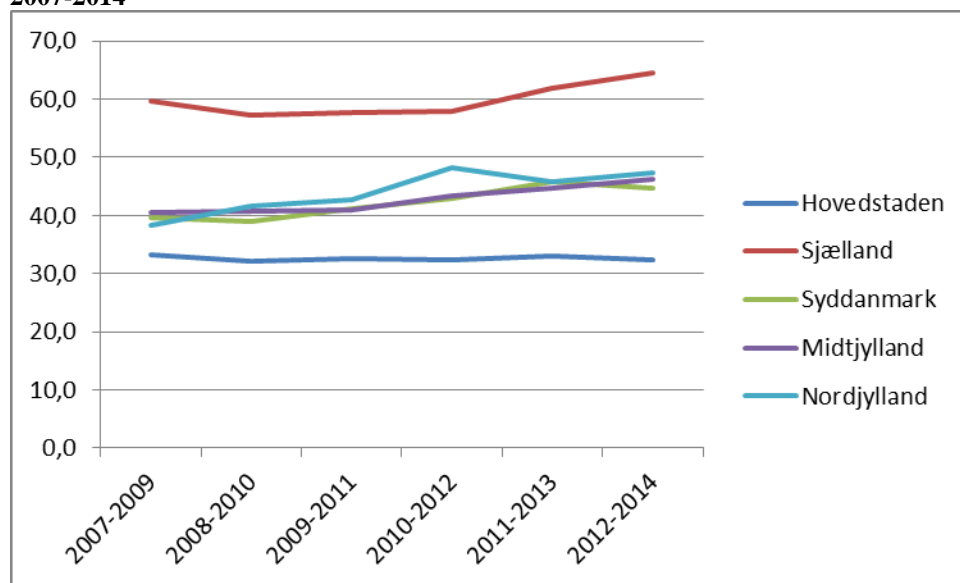
Det er muligt at opgøre pendlingsafstandene fordelt på regionerne, hvis man undlader opdeling på uddannelsesgrupper. Det fremgår af tabel 1, at væksten i pendlingsafstanden er meget ujævnt fordelt, fra en reduktion i pendlingsafstanden på 2 procent i hovedstadsområdet, til en vækst på 23 procent i Nordjylland.

Tabel 1. Beskæftigendes gennemsnitlige pendlingsafstand i km fordelt på regioner, 2007-2014

År	2007-2009	2008-2010	2009-2011	2010-2012	2011-2013	2012-2014
Hovedstaden	33,2	32,1	32,5	32,5	33,0	32,4
Sjælland	59,8	57,2	57,7	57,8	61,9	64,4
Syddanmark	39,6	38,9	41,1	43,0	45,8	44,8
Midtjylland	40,5	40,8	41,1	43,3	44,6	46,2
Nordjylland	38,4	41,6	42,7	48,3	45,9	47,4
Gennemsnit alle	40,5	40,1	40,8	42,3	43,7	44,0

Udviklingen i pendlingsafstanden i regionerne fra 2007 til 2014 er visuelt beskrevet i figur 1.

Tabel 1. Beskæftigendes gennemsnitlige pendlingsafstand i km fordelt på regioner, 2007-2014



1. Danskerne pendler længere og pendlingsmønsteret er blevet mere ens på tværs af uddannelsesgrupper

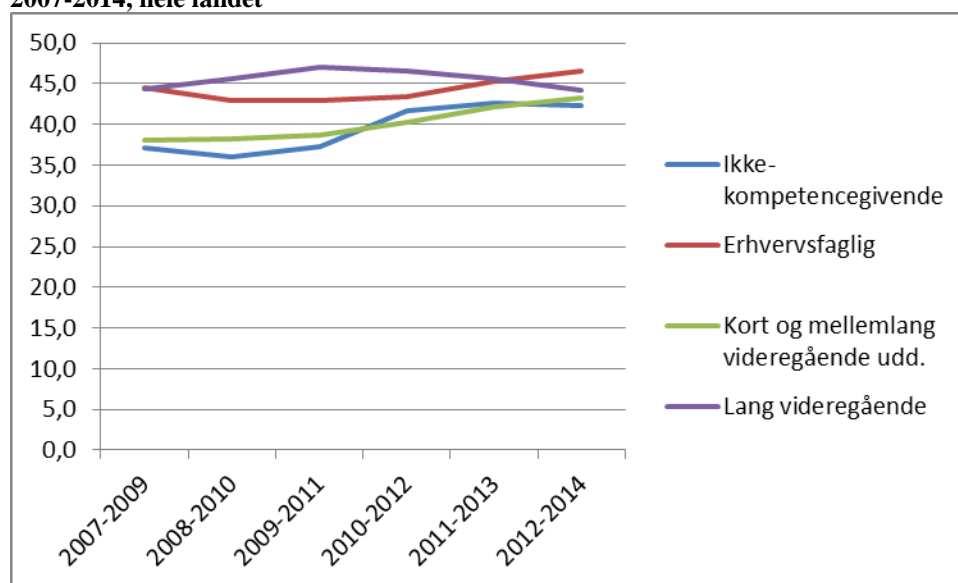
Danskerne er rede til at pendle længere for at komme på arbejde. Den gennemsnitlige pendlingsafstand er fra 2007 til 2014 øget fra 40,5 km til 44,0 km på landsplan (afstanden er beregnet som både ud og hjemrejse tilsammen). Det svarer til en stigning på 9 procent.

Tabel 2. Beskæftigedes gennemsnitlige pendlingsafstand i km fordelt på uddannelse, hele landet, 2007-2014

År	2007-2009	2008-2010	2009-2011	2010-2012	2011-2013	2012-2014
Ikke-kompetencegivende	37,1	36,0	37,3	41,6	42,6	42,2
Erhvervsfaglig	44,6	43,0	42,9	43,4	45,3	46,6
Kort og mellemlang videregående	38,1	38,1	38,8	40,2	42,1	43,3
Lang videregående	44,4	45,7	47,0	46,6	45,6	44,2
Gennemsnit alle	40,5	40,1	40,8	42,3	43,7	44,0

Det fremgår tydeligt af figur 2, at pendlingsafstanden for de forskellige uddannelsesgrupper har nærmet sig hinanden, og beskæftigede med en 'ikke-kompetencegivende', 'erhvervsfaglige' og 'kort og mellemlang videregående uddannelser' har øget deres transportlængde.

Figur 2. Beskæftigedes gennemsnitlige pendlingsafstand fordelt efter uddannelse 2007-2014, hele landet



2. Pendlingsafstanden har ikke ændret sig væsentligt i hovedstadsområdet

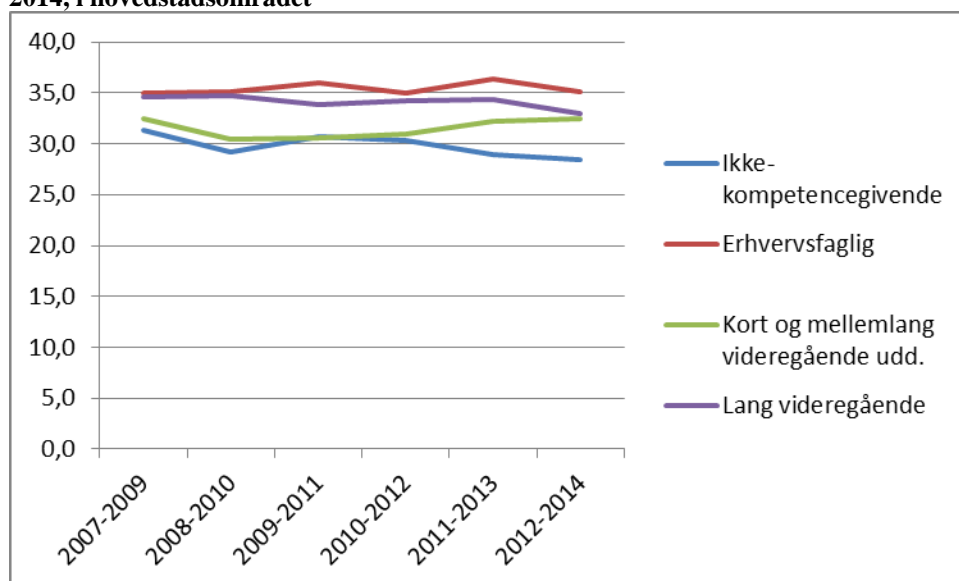
I hovedstadsområdet er pendlingsmønsteret ændret meget lidt fra 2007-2014. Der har været et mindre fald i den gennemsnitlige pendlingsafstand på 2 procent. De enkelte uddannelsesgruppers pendling har heller ikke ændret sig væsentligt (se fig. 3). Dog er der en svag tendens til, at gruppernes pendlingsafstand er mindre ens end tidligere.

Tabel 3. Beskæftigedes gennemsnitlige pendlingsafstand i km fordelt på uddannelse, hovedstadsområdet, 2007-2014

År	2007-2009	2008-2010	2009-2011	2010-2012	2011-2013	2012-2014
Hovedstaden i alt	33,2	32,1	32,5	32,5	33,0	32,4
Ikke-kompetencegivende	31,3	29,1	30,7	30,3	29,0	28,5
Erhvervsfaglig	35,0	35,2	35,9	35,0	36,3	35,2
Kort og mellemlang videregående	32,4	30,5	30,6	31,0	32,2	32,5
Lang videregående	34,6	34,8	33,8	34,3	34,4	33,0

Det er værd at bemærke, at der er sket et fald i pendlingsafstanden på 8 procent for gruppen 'ikke kompetencegivende' uddannelse i hovedstadsområdet.

Figur 3. Beskæftigedes gennemsnitlige pendlingsafstand fordelt på uddannelse, 2007-2014, i hovedstadsområdet



3. Der pendles længere end før uden for hovedstadsområdet

Pendlingsafstanden uden for hovedstadsområdet er i perioden 2007-2014 steget med 5,8 km svarende til 13,2 procent, i modsætning til hovedstadsområdet, hvor pendlingsafstanden er faldet. Pendlingsafstanden uden for hovedstadsområdet er nu på næsten 50 km, medens den er omkring 32 km i hovedstadsområdet.

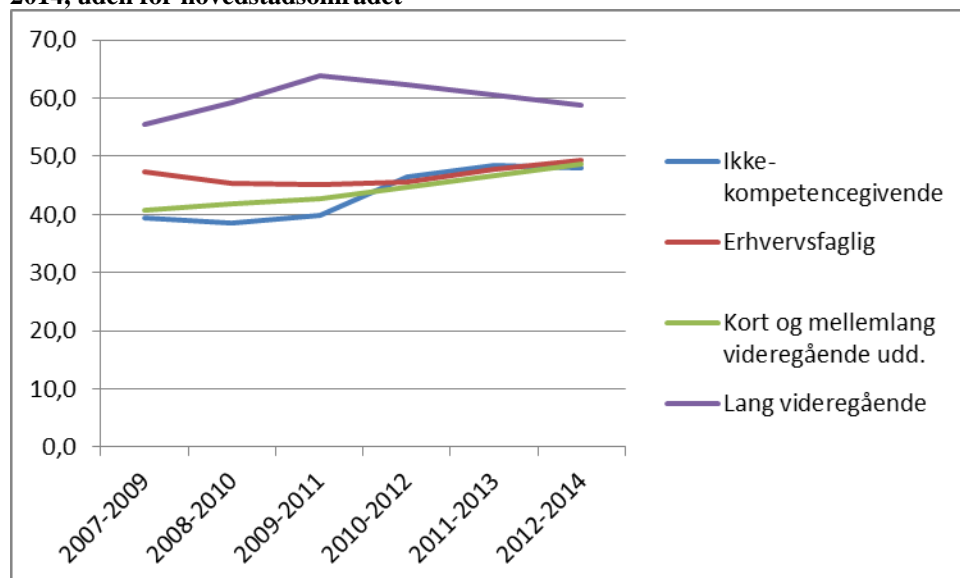
Tabel 4. Beskæftigedes gennemsnitlige pendlingsafstand i km fordelt på uddannelse, uden for hovedstadsområdet, 2007-2014

År	2007-2009	2008-2010	2009-2011	2010-2012	2011-2013	2012-2014
Udenfor hovedstadsområdet i alt	43,9	43,8	44,9	47,0	48,8	49,7
Ikke-kompetencegivende	39,4	38,5	39,9	46,4	48,5	48,1
Erhvervsfaglig	47,4	45,4	45,1	45,6	47,8	49,4
Kort og mellemlang videregående	40,8	41,9	42,7	44,7	46,7	48,6
Lang videregående	55,5	59,3	63,9	62,2	60,5	58,8

4. Pendlingsmønsteret er blevet mere ensartet uden for hovedstadsområdet

Uden for hovedstadsområdet er der, ud over en signifikant vækst i pendlingsafstanden fra 2007 til 2014, en stor ændring i de enkelte gruppers pendlingsafstand. Pendlingsafstanden for de beskæftigede grupper uden en videregående uddannelse er nu næsten ens, i underkanten af 50 km.

Figur 4. Beskæftigedes gennemsnitlige pendlingsafstand fordelt på uddannelse, 2007-2014, uden for hovedstadsområdet



Således har gruppen 'ikke-kompetencegivende' uddannelse øget den gennemsnitlige pendlingsafstand med 8,7 km fra 2007-2014 svarende til 22 procent, hvilket er den modsatte tendens i forhold til udviklingen i hovedstadsområdet. For gruppen 'kort og mellemlang videregående' uddannelse er der en lignende stigning på 7,8 km, svarende til en stigning på 16 pro-

cent. Gruppen 'erhvervsfaglig' uddannelse, har haft en mindre vækst på 1,7 km svarende til 4 procent.

Side 6

I modsætning til de andre uddannelsesgrupper har beskæftigede med 'lang videregående' uddannelse fortsat en markant længere pendlingsafstand på næsten 60 km, hvilket er 10 km længere end de andre grupper. Dog har 'lang videregående' uddannelse haft et mindre fald i pendlingsafstanden på 5 procent i perioden og nærmer sig hermed de andre uddannelsesgruppers pendlingsafstand.

Datagrundlag for analysen

Analysen er baseret på Transportvaneundersøgelsen udført af DTU. Data er opdelt på uddannelsesniveau og år for beskæftigede i og udenfor hovedstadsområdet. Analysen omfatter ikke pendling til uddannelse. Der er foretaget en opdeling på 4 uddannelsesgrupper. Da datamængderne dermed bliver små lægges data sammen i 3-års intervaller. Datamængden har ikke et omfang, så data kan opgøres for de enkelte regioner med en tilstrækkelig validitet. Det betyder dog ikke, at der ikke er forskellige tendenser i regionerne uden for hovedstadsområdet. Opdelingen i uddannelsestyper betyder, at gruppen 'ikke-kompetencegivende' bla. omfatter studenter og dem der alene har en folkeskoleuddannelse. Afstanden angives i km og er for transporten frem og tilbage lagt sammen.