



**Fremtidens gymnasielandskab:
Uddannelse til unge i hele landet
kræver øget politisk styring**



Udfordringer



Fordeling af elever og
kapacitet skal tilpasses de
lokale og regionale behov



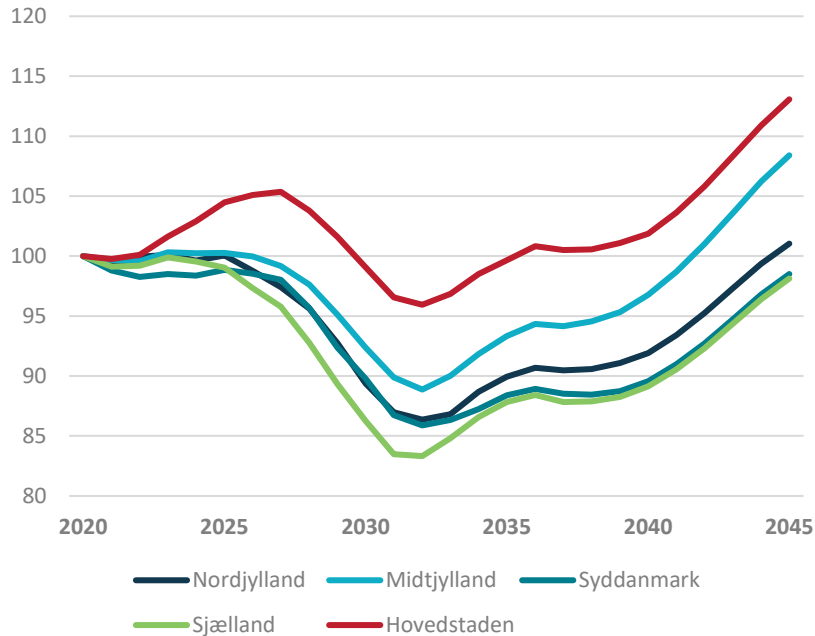
Regionale
uddannelsesplaner



Regionale partnerskaber
for ungdomsuddannelse

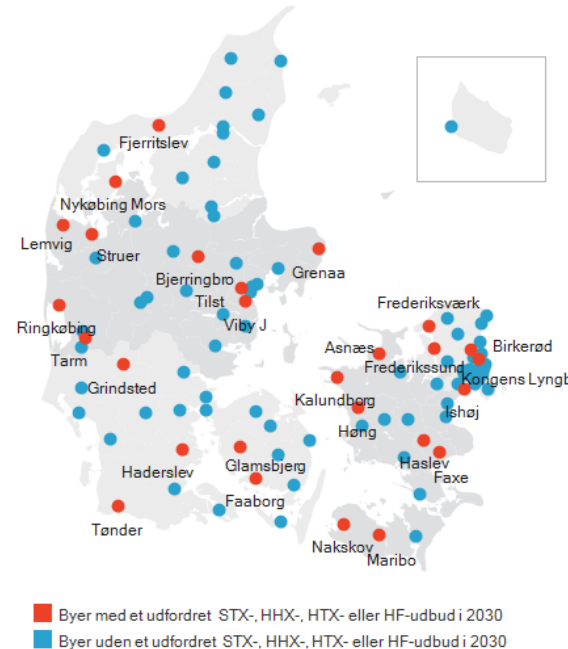
Udfordringer

Udviklingen i antallet af 16-19-årige fra 2020-2045 fordelt på regioner (basisår: 2020)



Kilde: Danske Regioner 2020 (på baggrund af data fra Danmarks Statistik)

Byer med lukningstruede gymnasiale uddannelsesudbud, hvor de unge ikke har et tilsvarende lokalt alternativ.



- 27 byer kan blive ramt.
- 13 pct. af afdelingerne er lukningstruede.

Kilde: Danske Regioner, 2020 (på baggrund af tal fra Børne- og Undervisningsministeriet)

Fordeling af elever og kapacitet skal tilpasses de lokale og regionale behov

Ministeren har i 2021 godkendt kapacitetslofter på 14 gymnasier, efter indstilling fra regionerne for at sikre uddannelsesdækning

Opfyldelse af 1. prioritet for STX og HF, 2020

| | HF | STX | I alt |
|---------------------|-----|-----|------------|
| 1. prioritet | 98% | 93% | 94% |
| Fordelt | 2% | 7% | 6% |



Kilde: Danske Regioner, 2021 (på baggrund af tal fra Børne- og Undervisningsministeriet)

Kilde: Danske Regioner, 2021

Fordeling af elever og kapacitet skal tilpasses de lokale og regionale behov

- En ny model for elevfordeling skal tage hensyn til at, at **udfordringerne er forskellige**. Nogle steder er elevsammensætningen det største problem, og andre steder er det at opretholde udbuddet.
- Regler for elevfordeling **skal gælde alle gymnasiale uddannelser**. Ellers flytter udfordringerne rundt, og det er svært at opnå de ønskede effekter af nye regler, særligt i områder hvor institutionerne ligger i nærheden af hinanden.
- Elevfordelingen skal følge **de unges prioriterede uddannelsesønsker**, der bygger på valgmuligheder.
- De politiske beslutninger skal træffes **tæt på de unge**.
- Elevfordeling skal håndtere en todelt problemstilling; **polarisering og uddannelsesdækning**.
- Mulighed for at lave **regionalt og lokalt tilpassede løsninger**, der hvor de konkrete udfordringer er (f.eks. KUO-modeller/Kombinerede UdlejningsOmråder).
- Regionsrådene skal have initiativret og –pligt og kan træffe afgørelse om **lokalt tilpassede regler for fordeling af elever**, hvis ikke der kan opnås enighed blandt rektorerne, eller problemerne går på tværs.
- Regionsrådene skal som i dag have ansvaret for at justere **kapaciteten** på gymnasierne, så den understøtter bred uddannelsesdækning og god balanceret elevfordeling.

Folketinget beskriver modeller, som regionerne kan tage i anvendelse ift:

Udkantsområder

- Særligt i udkantsområder har **kapacitetslofter** vist sig at være et effektivt redskab, som regionerne i stigende grad har gjort brug af. I 2020 har regionerne indstillet lofter på 23 gymnasier, fx i forhold til at sikre elever på de mindre gymnasier nord for Limfjorden og i Tørring. Lofterne skal kunne ændres/tilpasses efter årets søgemønster er kendt, hvilket ikke er muligt i dag.
- For at sikre, at færrest mulige elever flyttes langt i forbindelse med fordeling – og særligt i udkantsområder, kunne man anvende **trekantsflytninger**, der gør det muligt at flytte to elever over en kort afstand, frem for at flytte én elev langt. Det er ikke muligt i dag.

Polarisering

- Udsatte boligområder, fx **KUO-modellen** (Kombinerede UdlejningsOmråder), som der igennem flere år er gode resultater med i Aarhus.
- Fordeling med udgangspunkt i (dansk og matematik) karakterer.
- **Socioøkonomisk baggrund**, fx forældres uddannelsesniveau.
- **Tværregionale løsninger ift kapacitetslofter og elevfordeling.** Region Sjælland og Region Hovedstaden har foreslået en model for Københavns vestegn, der indebærer, at unge i Region Sjælland får forrang til pladser på gymnasierne i Region Sjælland kombineret med en stærk kapacitetsfastsættelse i Roskilde og Greve.

Flerårige regionale uddannelsesplaner

- Skal give et solidt og fælles grundlag for arbejdet med at sikre en **god geografisk uddannelses-dækning** og en **balanceret elevsammensætning**.
- Skal **afdække lokale og regionale udfordringer** og behov med udgangspunkt i analyser af de unges søgemønstre, demografi, transportmuligheder, institutionsstrukturen og øvrige relevante data.
- Er udgangspunkt for **dialog** med institutionerne og øvrige aktører om mulige løsninger.
- Er grundlaget for regionsrådets beslutninger om **kapacitetstilpasninger, elevfordeling, geografiske placeringer af udbud, samt forslag vedr. campusdannelser og fusioner**.
- Danner **rammen for et mere forpligtende** – og mindre konkurrenceudsat – **samarbejde** mellem regionens ungdomsuddannelsesinstitutioner.
- Forudsætter **tæt dialog med børne- og undervisningsministeren**, som kan tilkendegive konkrete ønsker til planens indhold og mål.

Økonomisk styring skal skabe stabilitet og tage hensyn til både de unges ønsker og samfundsbehov

- **En større andel af institutionernes finansiering som grundtilskud** skal give bedre balance mellem grundtilskud og aktivitet.
- **Flerårigt grundtilskud** sikrer større forudsigelighed i budgetteringen.
- Bedre **dækning af udgifter ved decentrale uddannelsesudbud**. Regionsrådene skal kunne prioritere en andel af institutionernes tilskud ud fra kriterier som dækning i landdistrikter, udfordringer i elevsammensætningen, mindre institutioner eller små klasser/hold mv.
- Institutionernes **investeringsramme (jf. anlægsloftet) vurderes regionalt i sammenhæng med kapacitetsbehovet**.

Regionale partnerskaber for ungdomsuddannelse

- Fald i ungdomsårgangene frem mod 2030 og stigning frem mod 2050
- Skæv elevfordeling på nogle gymnasier
- Lukningstruede skoler uden for de store byer
- Unge uden job og uddannelse

NATIONALE MÅL

Solid uddannelsesdækning til alle unge i hele landet.

Balanceret elevsammensætning så unge mødes på tværs af baggrund.

NATIONALE RAMMER

Regler for elevfordeling, kapacitet, taxameter mm.

REGIONALE PARTNERSKABER OM UNGDOMSUDDANNELSE

- Regionsrådet får det samlede ansvar for, at alle optagelsesberettigede unge får en plads på en ungdomsuddannelse.
- Regionsrådet nedsætter et gymnasieudvalg om elevfordeling med repræsentanter for alle uddannelsesinstitutioner og elever.

REGIONALE UDDANNELSESPLANER

- Afdække lokale og regionale behov
- Analyse af søgemønstre, demografi, kompetence behov, infrastruktur og Institutionsstruktur m.v.
- Afdækning af hvor udbud er udfordret.
- Fremlægge løsningsforslag ift. kapacitet, elevfordeling, udbud
- Partnerskaber om udfordrede områder.

VISION

Alle unge har lige adgang til valgmuligheder til ungdomsuddannelser af høj kvalitet, uanset hvor i landet de bor.

100 pct. af en ungdomsårgang har eller er i gang med en ungdomsuddannelse.

Et Danmark i balance, hvor unge mødes på tværs af baggrund.

Region
Nordjylland

Region
Syddanmark

Region
Sjælland

Region
Hovedstaden

Region
Midtjylland