

Inspirationsværktøj til formulering af bæredygtighedskrav i fødevarerudbud

Målgruppe: Offentlige indkøbere og køkkenansvarlige der deltager i udarbejdelse af udbud



midt
regionmidtjylland



REGION NORDJYLLAND



Region Syddanmark

REGION
SJÆLLAND
- vi er til for dig



Region
Hovedstaden

Indhold

1. Indledning	1
2. Udbudsstrategi.....	4
2.1 Opdeling i udbud og delaftaler.....	4
2.2 Vægtning af bæredygtighed	5
2.3 Indarbejdelse af økologi i udbuddet	6
2.4 Øvrigt sortiment.....	6
2.5 Mulighed for at købe uden for kontrakt.....	8
2.6 Produkter i sæson (sæsonkalender)	9
2.7 Lokale indkøb.....	11
2.8 Anvendelse af FN's verdensmål og code of conduct	13
2.9 Kontraktkrav	13
2.10 Klimaafgift.....	16
3. Produktkrav.....	18
3.1 Dyrevelfærd	18
3.2 Buræg	19
3.3 Turbokyllinger	19
3.4 MSC, ASC, NaturSkånsom, økologisk mærkede fisk	20
3.5 Bundtrawlet fisk	22
3.6 Anvendelse af stråforkorter	22
3.7 Genmodificerede og gensplejsede produkter	23
3.8 Certificeret palmeolie	24
3.9 Certificeret soja	25
3.10 Fairtrade og Rainforest alliance	26
3.11 Kød fra køer på græs og økologiske køer	26
3.12 Kød fra frilandsgrise	28
4. Logistik og transport	30
4.1 Mindsteordrer.....	30
4.2 Last mile transport.....	31
4.3 Transport med fly.....	31
5. Data	32
5.1 CO2-data på hjemmeside	32
5.2 Statistik på CO2e-aftryk for køb.....	32

6. Emballage	34
6.1 Minimering af emballage	34
6.2 Materialetype	35
6.3 Genanvendt materiale	36
6.4 Mulighed for genanvendelse	37
6.5 De nordiske emballagekriterier	37
6.6 Sorteringsvejledning af emballage	38
7. Madspild	40
7.1 Initiativer for at undgå madspild hos leverandøren eller kunden	40
7.2 Krav til restholdbarhed	41
8. Produktion	44
8.1 Krav til kølemidler	44
8.2 Krav til grøn energi og energioptimering i produktionen	45
8.3 Krav til certificering af produktionsstedet	45
9. Betydning og baggrund for de enkelte områder	47

Forord

Som led i regionernes fælles strategi *Grønne hospitaler* er der udpeget en række områder med særligt udviklings- og innovationspotentiale – de såkaldte LEAD-områder. Som en del af arbejdet med LEAD-området *Bæredygtige måltider og fødevarerindkøb* er der lavet en analyse af mulighederne for at inddrage bæredygtighedskrav i udbud.

Målgruppen for dokumentet er offentlige indkøbere og køkkenansvarlige der arbejder med udbud. Dokumentet kan anvendes til at få en indsigt i markedssituationen, juridiske perspektiver og som inspiration til formulering af udbudskrav.

Dokumentet tager ikke stilling til hvilke bæredygtighedskrav kommuner og regioner bør arbejde med, men er alene et inspirationsværktøj. En sådan beslutning skal ske i den enkelte kommune eller region, og kan evt. kræve politisk forelæggelse.

Dette dokument gennemgår en række udvalgte temaer, der er relevante for indarbejdelse af bæredygtighed i offentlige udbud. For hvert af disse temaer præsenteres en status på bæredygtighed i de offentlige fødevarerudbud i de fem regioner samt i Danmarks tre største kommuner: Odense, Aarhus og København, suppleret med en række eksempler på formuleringer fra disses udbud.

Derudover er der indarbejdet en række opmærksomhedspunkter, i forhold til formuleringer og markedsf forhold. Blandt andet baseret på bidrag fra to af markedets største fødevarer grossister. Producenter er ikke inddraget i dette arbejde, men kan med fordel inddrages i en egentlig markedsdialog. Deres markedssituation kan være anderledes end grossisternes.

Juridiske perspektiver i rapporten er udarbejdet i samarbejde med interne jurister. Der er ikke lavet en juridisk vurdering af de konkrete eksempler, ved anvendelse af disse er den enkelte ordregiver selv ansvarlig for at vurdere det juridiske grundlag, da både den konkrete kontekst og eventuelle ændringer i lovgivningen kan have betydning.

Værktøjets fokus er afgrænset til bæredygtighed i snæver forstand. Andre forhold som ernæring, madoplevelse, økonomi, og hensyn til lokalområde er ikke en del af analysen, men kan være vigtige at tage med i de konkrete udbud og bør derfor overvejes særskilt af den enkelte ordregiver.

Nærværende materiale er færdiggjort i efteråret 2025, og skal betragtes som et øjebliksbillede. Markedssituation, prisniveau og lovgivning kan være ændret siden. Rapportens baggrundsdata er i videst muligt omfang baseret på nyeste og anerkendte kilder, dog med forbehold for, at ikke al relevant viden nødvendigvis er inddraget.

Tak til alle involverede parter for deres engagement og konstruktive bidrag.

For yderligere oplysninger kontakt:

Ditte Nicolajsen, Rådgiver, Grønne Indkøb, Region Syddanmark

Ditte.nicolajsen@rsyd.dk

1. Indledning

Dette dokument har til formål at give offentlige indkøbere nem adgang til eksempler på, baggrundsviden om og opmærksomhedspunkter til, hvordan bæredygtighed kan integreres og formuleres i udbud af fødevarer.

Indholdet bygger på en kombination af praktiske erfaringer fra offentlige udbud og en vidensbaseret tilgang, der trækker på tilgængelig litteratur.

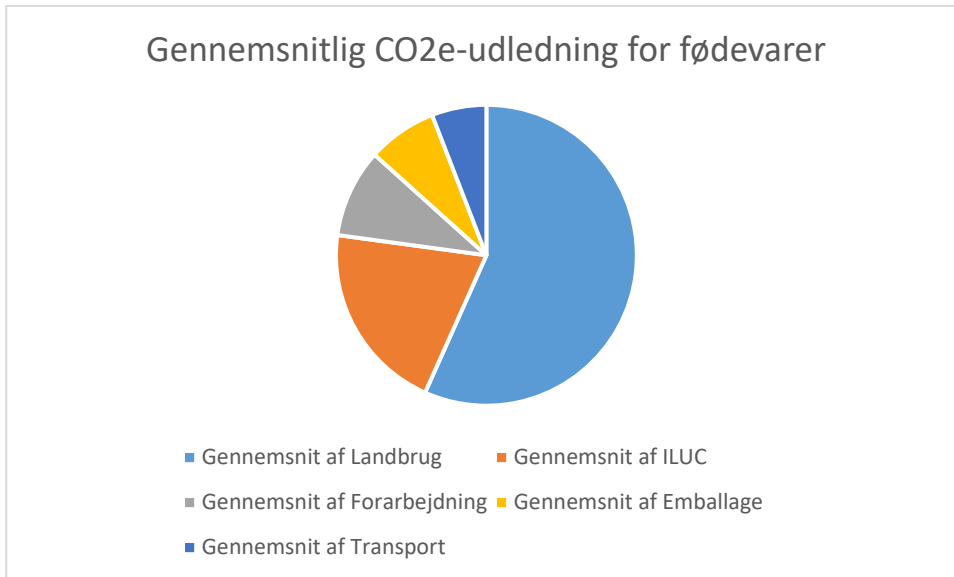
Da begrebet *bæredygtighed* ofte anvendes bredt og forskelligt, har vi valgt – hvor det er relevant – at knytte hvert tiltag i dokumentet til ét eller flere specifikke bæredygtighedselementer for at skabe en fælles forståelsesramme. De anvendte elementer er:

- Klima
- Miljø (forurening af luft, vand, jord, ophobning af usunde stoffer i mennesker og dyr)
- Biodiversitet
- Dyrevelfærd
- Arbejdstagerforhold
- Materielle ressourcer

Fødevarerprodukters klimaaftryk stammer i overvejende grad fra landbrugsproduktionen. Den næststørste kilde til drivhusgasudledning er indirekte arealanvendelsesændringer (ILUC¹). Figur 1 viser den gennemsnitlige udledning fordelt på forskellige led i værdikæden². Heraf fremgår det, at forarbejdning, emballage og transport tilsammen udgør mindre end 25 % af den samlede udledning.

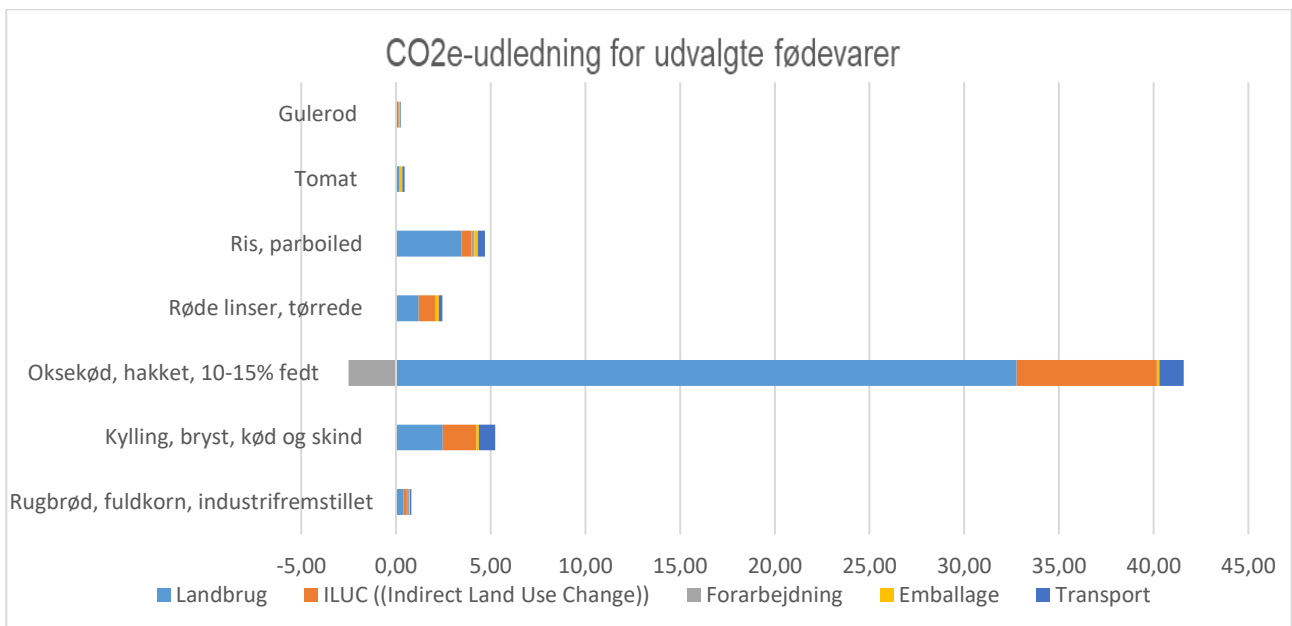
¹ ILUC er den indirekte ændring i arealanvendelsen, der sker, når man et givent sted udvider eller ændrer produktionen ved at omlægge jord, som hidtil har været opdyrket med specifikke landbrugsprodukter og disse fortrængte landbrugsprodukter så vil blive dyrket et andet sted i verden, hvor der tages hidtil uopdyrket men frugtbar jord under eksempelvis skov ind i produktion. Eksemplet kunne være, at øget efterspørgsel på soja medfører, at afgræsningsmarker i Sydamerika bliver omlagt til soja produktion, men grundet den fortsatte efterspørgsel på oksekød og manglende dyrkningsjord bliver skov i Amazonas fældet for at gøre plads til nye marker til afgræsning. [Den Store Klimadatabase version 1.2 - baggrundsrapport.pdf](#)

² Simpelt gennemsnit af 16 produktkategorier. Kilde Concito



Figur 1

Figur 2 er baseret på samme beregningsmetode som figur 1, men viser udledningen for udvalgte enkeltprodukter i stedet for gennemsnit på tværs af produktkategorier. Figuren illustrerer de markante forskelle i klimaaftryk mellem forskellige fødevarer. Udledningen er opgjort som antal kg CO2e pr kilo produkt.



Figur 2³

³ Grunden til at udledningen fra forarbejdningen af især kød og mejerivarer samt nogle få vegetabiliske produkter er mindre end nul skyldes en fortrængt klimapåvirkning fordi bi-produkter substituerer anden produktion. Det kan fx være som udnyttelse af slagteri-biprodukter til kød- og benmel samt fedt, som fortrænger anden produktion af dyrefoder, brændsler, gødning og biodiesel. /Kilde: [Q&A | Den store klimadatabase](#)

Overordnet kan indsatsen for at reducere fødevarers klima- og miljøpåvirkning opdeles i følgende:

1. **Reduceret forbrug**, ved reduktion af madspild hos både producent, grossist, og ordregiver⁴.
2. **Valg af mindre klima- og miljøbelastende produkter**, f.eks. ved at begrænse indkøb af CO₂e-tunge fødevarer som oksekød
3. **Mere bæredygtige indkøb**; herunder mindre transport, produkter der understøtter biodiversitet, mindre emballage osv.

Dette dokument fokuserer primært på det tredje indsatsområde – bæredygtige indkøb. De to første indsatser skal i høj grad realiseres i selve køkkendriften, men visse tiltag i dokumentet kan dog bidrage til at understøtte køkkenernes arbejde med både reduktion af forbrug og valg af grønnere produkter.

Dokumentet er bygget op, så det kan bruges som opslagsværk. Bagerst i dokumentet findes en samlet oversigt over, hvilke bæredygtighedselementer de enkelte tiltag adresserer, samt en nærmere forklaring og henvisninger til yderligere information.

⁴ Madspild i storkøkkener kan opdeles i; produktionsspild, serveringsspild og tallerkenspild. Læs mere om arbejdet med madspild i Region Syddanmark her: [Principper og mål for bæredygtige fødevarerindkøb og måltider](#) (side 20).

2. Udbudsstrategi

Valget af udbudsstrategi kan have en indirekte effekt på bæredygtighed i udbuddet. Da der er tale om en indirekte eller understøttende effekt, er der ikke anført et bæredygtighedsaspekt i nedenstående afsnit.

2.1 Opdeling i udbud og delaftaler

Status: De fleste regioner og kommuner arbejder indenfor følgende kategorier af udbud/delaftaler:

- Kød og evt. pålæg og fisk
- Kaffe og the
- Frisk frugt og grønt
- Øvrigt (hovedudbuddet)

Der er typisk indgået en 4-årig rammeaftale, dog har en enkelt kommune valgt en 6-årig rammeaftale.

OBS: Opdeling i mindre udbud/delaftaler/specialudbud kan for nogle produktområder bidrage til øget konkurrence og dermed øget mulighed for at få en mere bæredygtige kontrakt. Mindre kontrakter vil dog medføre flere leveringer og derfor bidrage til øget last mile transport⁵. Det bør overvejes, om man vil indgå en 6-årig rammeaftale for at øge tilbagebetalingstiden for leverandørens investeringer til bæredygtig omstilling. I så fald bør der være ekstra opmærksomhed på prisreguleringsmekanismen.

Specialudbuddene giver værdi, fordi der på disse markeder er mindre aktører, der kun kan levere f.eks. kaffe og the eller kød. Samles alt i et udbud udelukkes de mindre aktører, og der er kun 2-3 tilbudsgivere bestående af grossisterne.

Fordelen ved at samle meget ved en leverandør er, at man får færre leveringer, og derved sparer transport og tid til varemottagelse.

Fordelen ved at have flere leverandører er, at de i nogle tilfælde kan agere erstatningsleverandører for hinanden ved leveringsudfordringer. Det er dog hovedsageligt grossisterne der kan dække ind for andre.

Rammeaftaler over 4 år

Ifølge udbudsloven må en rammeaftale som udgangspunkt ikke løbe i mere end 4 år. En længere varighed kan dog tillades i særlige tilfælde, hvis det er begrundet i objektive forhold, såsom betydelige investeringer eller komplekse ydelser, der kræver en længere afskrivningsperiode. Begrundelsen for at overskride 4-årsgrænsen skal fremgå klart af udbudsmaterialet. Overholdes dette ikke, kan aftalen være i strid med udbudsreglerne. Det er derfor vigtigt at dokumentere nødvendigheden for en længere løbetid.

Eksempel fra Aarhus kommunes udbud af Rammeaftale om fødevarer og samarbejde om bæredygtig udvikling indenfor mad- og måltidsområdet.

⁵ Den afsluttende del af en vares transport fra leverandørens distributionscenter til slutdestinationen. Det vil sige, det transportmiddel, der leverer varen til modtageren.

Begrundelsen for, at rammeaftalen kan vare længere end 4 år, er de investeringer den vindende tilbudsgiver forventeligt skal foretage for at kunne opfylde rammeaftalen.

Det forventes, at der skal foretages investeringer, både før og under aftaleperioden, indenfor blandt andet køretøjer for at kunne opfylde målsætningen om "grøn transport".

Aftalen indeholder derudover udviklingsopgaver, blandt andet i form af flere bæredygtige fødevarer på aftalen, udvikling af leverandørens Punch Out løsning, så det støtter op om bestillinger af bæredygtige fødevarer, og eventuelt udvikling af / investering i et retursystem for transportemballage. Som følge af den tid, leverandøren skal bruge på udviklingen af en given opgave i aftaleperioden, vil indtjeningsperioden tilsvarende afkortes, hvorfor det kan begrundes, at aftaleperioden skal være længere end 4 år.

Case fra Københavns udbud af kartofler

Københavns Kommune ønskede at afprøve, hvordan små og mellemstore virksomheder (SMV'er) kunne få bedre adgang til fødevarerudbuddene. Forud for et planlagt kartoffeludbud gennemførte kommunen en markedsanalyse og dialog med potentielle leverandører. Analysen viste, at flere mindre producenter både havde interesse og kapacitet til at levere, men at de ikke kunne byde ind på de traditionelle kontrakter, som primært var udformet til store grossister.

Markedsanalysen gjorde det tydeligt, at mindre leverandører ikke havde mulighed for at levere til et stort antal adresser. Kommunen tilrettelagde derfor udbuddet, så leverancen alene gik til centralkøkkenerne, hvilket gjorde logistikken enkel og håndterbar for en mindre aktør. Samtidig viste analysen, at kontraktsummen, lå under EU's tærskelværdi. Dermed kunne kontrakten gennemføres som en tilbudsindhentning frem for et fuldt EU-udbud.

Denne model viste sig fordelagtig for begge parter: SMV'en fik adgang til et stabilt marked, mens kommunen fik høj kvalitet og en tættere relation til leverandøren. Kartoffelcasen demonstrerer, at målrettede markedsanalyser kan afdække nye muligheder for at åbne fødevarerindkøb for SMV'er – uden at gå på kompromis med forsyningsikkerhed eller kvalitet.

I udbuddet var også indarbejdet krav til at leverandøren skulle kunne levere undervisning til skolebørn, det kunne bygge bro mellem land og by.

Link til publikationer om dette:

[Legal Guide on Farm to Fork Procurement - Urgenci Hub](#)

2.2 Vægtning af bæredygtighed

Status: Regionerne og kommunerne vægter bæredygtighed fra 0-40%.

OBS: Lav om muligt Skal-krav (mindstekrav) fremfor konkurrencekrav om bæredygtighed. Hvis tilbudsgiverne skal konkurrere om bæredygtighed, er der risiko for, at konkurrencekrav om bæredygtighed underprioriteres til fordel for andre konkurrenceelementer i udbuddet. Overvej, om visse konkurrencekrav skal vægtes højere end andre. Overvej nøje på forhånd, hvorledes evalueringen af konkurrencekrav om bæredygtighed skal foretages og oplys om det i udbudsmaterialet. En forhåndstest kan afsløre, om konkurrencekravet sikrer formålet med kravet og om det kan evalueres i praksis.

I udbud arbejdes der typisk med Skal-krav, kontraktkrav og konkurrencekrav. Skal-krav og kontraktkrav skal opfyldes, hvorimod konkurrencekrav indgår i vægtningen af bæredygtighed. Det betyder at et udbud med en lav vægtning af bæredygtighed kan være mere bæredygtigt end et udbud med høj vægtning af bæredygtighed, hvis det har mange Skal-krav om bæredygtighed.

Eksempel fra Aarhus kommunes udbud af Rameaftale om fødevarer og samarbejde om bæredygtig udvikling indenfor mad- og måltidsområdet.

Miljømæssig bæredygtighed 25 % (heraf grøn transport 70 % og levering i returemballage, der genbruges 30 %).

Grøn transport vægtede fossilfri og emissionsfri levering positivt.

2.3 Indarbejdelse af økologi i udbuddet

Status: Alle regioner og kommuner angiver i tilbudslisten hvilke produkter der skal være økologiske. Derudover har flere indarbejdet mulighed for skift til flere økologiske produkter.

OBS: Økologi bør angives på positionsniveau, så man får tilbudt økologi på de positioner man ønsker at købe økologisk. Kontrakten bør samtidigt give mulighed for at yderligere produkter konverteres til økologi i kontraktperioden.

Der er meget stor forskel på hvor meget dyrere et produkt er som "økologisk". Havregryn og gulerødder er nærmest ikke dyrere, mens især kød er betydeligt dyrere.

Eksempel fra Region Syddanmarks og Nordjyllands udbud af Køl, kolonial, frost, incl. frisk grønt:

Af tilbudsliste fremgår hvilke produkter der udbydes som økologiske. Typisk udbydes vigtige positioner både som økologiske og konventionelle.

Skift til økologiske produkter

Hvis en eller flere institutioner generelt ønsker at skifte et produkt fra konventionelt til økologisk, er Leverandøren forpligtiget til at tilbyde en økologisk variant, såfremt det findes på det danske marked. Prisen beregnes med samme grossistrabat som det nuværende konventionelle produkt, derudover er Leverandøren forpligtet til at tage kontakt til deres underleverandør for at sikre at denne giver en rabat, der er i overensstemmelse med, hvad der kan forventes i forhold til Kundens forbrug.

2.4 Øvrigt sortiment

Status: To regioner og en kommune arbejder med krav om rabat på øvrigt sortiment. En region giver point efter, om man tilbyder den fulde tilbudsliste, og en kommune giver point efter bredden på sortimentet.

OBS: Overvej hvordan det sikres, at evt. nye bæredygtige produkter kan tilføjes til kontrakten i kontraktperioden til en konkurrencemæssig pris. Dette kan f.eks. gøres ved at konkurrenceudsætte rabat på tilknyttede produkter.

I udbudssammenhæng tillades ikke at man blot efterspørger tilbudsgiverens øvrige sortiment. Det er derimod tilladt at efterspørge "naturligt sammenhængende produkter". Ved udbud af kød kan man

efterspørge andre kødprodukter, men ikke produkter som kaffe eller stanniol som tilbudsgiver måske også har i sit sortiment.

Man bør være opmærksom på at man ved at efterspørge et bredt sortiment kan anspore leverandøren til at udvide sit sortiment, og som følge heraf risikerer at have øget spild, hvis nogen produkter næsten ikke afsættes.

Eksempel fra Region Syddanmarks og Nordjyllands udbud af Køl, kolonial, frost, incl. frisk grønt:

Prissætning af naturligt sammenhængende produkter

Leverandøren er forpligtet til at levere øvrige produkter, der findes i sortiment inden for de udbudte varegrupper.

Ved prissætning af "Naturligt sammenhængende produkter" fratrækkes den "grossist/varegrupperabat for "naturligt sammenhængende produkter" som Tilbudsgiver har anført på Tilbudslisten for denne varegruppe.

Derudover fratrækkes evt. tilbuddet "producentrabat for naturligt sammenhængende produkter" som angivet på Tilbudslisten for pågældende producent for denne varegruppe.

Eksempel fra Kontraktbilag 3 Tilbudsliste; hvis der på køl, brød gives 10% i varegruppe/grossistrabat + 10% i producentrabat for Superbager produkt = 20% på naturligt sammenhængende produkter af frisk brød fra Superbager.

Eksempel Aarhus kommunes udbud af Rameaftale om fødevarer og samarbejde om bæredygtig udvikling indenfor mad- og måltidsområdet:

Der er defineret en tilbudsliste, som udgør aftalens sortiment. Leverandørens øvrige produkter indenfor de udbudte kategorier er også omfattet af aftalen. Priserne på det øvrige sortiment er med en fast rabatsats.

Eksempel Københavns kommunes udbud af Frugt og grønt:

Der er fastsat et tildelingskriterie på forudbestemte varekategorier inden for Frugt og grønt, hvor tilbudsgiverne får point alt efter hvor mange forskellige varianter de kan tilbyde.

Fra udbudsbetingelserne:

Ved vurdering af kriteriet sortimentsbredde vil der blive lagt vægt på:

Antallet af forskellige sorter, som er anført i Bilag 2.1 – Årshjul for sæson, vurderes op til maksimalt 200 forskellige sorter. Antallet af de 13 ønskevarer, som fremgår af Bilag 2 – Tilbudsliste, fane 15 "Ønskevarer", og som kan tilbydes.

Der tildeles op til 80 point for forskellige sorter. Maksimalt 80 point gives ved tilbud af 200 forskellige sorter, og 0 point gives ved 0 forskellige sorter. Pointene beregnes lineært mellem disse værdier.

Der tildeles op til 20 point for antallet af tilbudte ønskevarer. Maksimalt 20 point gives ved tilbud af alle 13 ønskevarer, og 0 point gives ved 0 tilbudte ønskevarer. Pointene beregnes lineært mellem disse værdier.

Det maksimale antal point, 100, opnås, hvis tilbudsgiver tilbyder 200 forskellige sorter og alle 13 ønskevarer.

Evalueringen vil blive foretaget på grundlag af de nedenfor anførte dokumenter:

- *Bilag 1 – Tekniske specifikationer.*
- *Udfyldelse af Bilag 2 – Tilbudsliste, fane 7, 8 og 15.*
- *Udfyldelse af Bilag 2.1 – Årshjul for sæson.*

Ordregiver forbeholder sig også retten til at inddrage oplysninger, der findes andre steder i de afgivne tilbud, der efter Ordregivers skøn har betydning for evalueringen.

2.5 Mulighed for at købe uden for kontrakt

Status: De fleste regioner og kommuner har indarbejdet mulighed i deres kontrakter for at foretage køb uden for kontrakten. Omfanget varierer dog væsentligt – fra mulighed for køb ved særlige lejligheder til op til 20 % af den samlede indkøbsvolumen. Én region har valgt en model, hvor kontrakten ikke er forpligtende, hvilket giver fuld valgfrihed til at handle hos andre leverandører. Denne tilgang kan dog medføre øgede priser.

OBS: Hvis der er et ønske om at kunne foretage køb uden for kontrakten, bør dette indarbejdes i aftalen, så det kan ske lovligt. Aftalen bør tydeligt angive, hvilke køb der kan undtages, og hvornår det er muligt.

En analyse i Region Hovedstaden viser, at sygehusenes køb uden for kontrakt typisk udgør 1-3 % af den samlede omsætning. Erfaringer fra Region Syddanmark viser, at man bør indføre hjemmel i kontrakten til at foretage ændringer i medfør af kontrakten, da behovene kan ændre sig i løbet af kontraktperioden.

Delydelsesreglen

Udbudslovens §8 fastsætter, at dele af et udbudspligtigt køb kan tildeles uden udbud, hvis der er tale om køb af ensartede varer uden klar grænseoverskridende interesse:

1. Værdien af kontrakten skal være under 596.408 kr.
2. Værdien af alle kontrakter indgået under §8 må ikke overstige 20 % af det samlede forventede køb.

Det betyder at for op til 20 % af regionens/kommunens samlede værdi af kontrakter om indkøb af fødevarer, kan der indgås direkte aftaler, som hver især er under 596.408 kr. i kontraktperioden. Laver man en kontrakt på 4 år, er det 149.000 kr. om året.

Flere af Region Hovedstadens udbud, fra kontrakt:

Kontrakten vedrører levering af friskfanget fisk i henhold til Tilbudslisten til de i pkt. 1 anførte hospitaler og virksomheder. De anførte mængder er skønnet årligt forbrug og skal betragtes som vejledende, idet den faktiske drifts situation kan give anledning til ændringer. Køber forpligter sig således ikke ud over sit faktuelle behov.

Køber gør opmærksom på at der i forbindelse med udbuddet af nærværende Kontrakt, kun er medtaget produkter, der udgør 80 % af den samlede omsætning på området. Køber har således ret til i tillæg hertil at indgå delkontrakter på området inden for de udbudsretlige rammer, jf. Udbudslovens § 8. stk. 2. Sælger skal i kontraktperioden være indstillet på en dialog med henblik på til enhver tid indenfor de udbudsretlige rammer at sikre Køber optimering af det aftalte sortiment af hensyn til driften.

Eksempel fra Region Syddanmarks og Nordjyllands udbud af Køl, kolonial, frost, incl. frisk grønt samt Region Syddanmarks udbud af Kød og pålæg - kontraktkrav:

Dog vil der i mindre omfang blive købt specialprodukter og sæsonvarer (f.eks. jordbær) hos andre leverandører (som udgangspunkt lokale leverandører). Dette vil ikke overstige et forbrug på 5 % af omsætningen.

Eksempel fra Odense kommunes udbud fødevarer (SKI):

Aftageforpligtelsen indebærer alene en pligt for Kunden til, inden for 1 kalenderår, at anvende Rammeaftalen til at anskaffe mindst 80 % af de af Kundens indkøbsbehov, der er omfattet af aftageforpligtelsen jf. punkt 1.1 ovenfor, som er omfattet af de kategorier, Kunden har forpligtet sig til, og som Kunden faktisk har haft behov for at købe inden for det pågældende kalenderår. Der foreligger således ikke misligholdelse af Kundens aftageforpligtelse, hvis Kundens faktiske indkøb på Rammeaftalen, inden for samme kalenderår, udgør 80 % eller mere af Kundens indkøbsbehov, der er omfattet af aftageforpligtelsen beskrevet i punkt 1.1

2.6 Produkter i sæson (sæsonkalender)

Status: Alle regioner og kommuner arbejder for at få sæsonbestemte råvarer på enten "fisk", "frugt og grønt" eller begge dele. Formen er meget forskellig, men målet er det samme; At få tilbudt de produkter der er i sæson. Det løses ved at opstille et årshjul, angive hvornår bestemte produkter er i "sæson" eller henvise til mere generelle sæsondefinitioner.

OBS: Der findes flere metoder til at stille krav om sæsonaktuelle produkter. Find inspiration i eksemplerne, og overvej, hvilken metode der bedst passer til jeres organisation.

Produkter i sæson er ofte mere bæredygtige, fordi de:

- Kræver mindre energi til produktion, da de dyrkes under naturlige forhold uden behov for opvarmning, kunstigt lys eller kunstvanding
- Produces lokalt, hvilket reducerer transportafstand
- Vokser under gunstige forhold, hvilket typisk kræver færre pesticider og gødning.

Udfordringen med at stille krav om sæsonens råvarer er, at sæsonerne varierer fra år til år afhængigt af vind og vejr, hvorfor man må have en vis margin for afvigelser. Samtidig skal det være et styringsværktøj, så det er tydeligt, hvornår leverandøren ikke overholder kontrakten.

Eksempel fra Region Syddanmarks og Nordjyllands udbud af Køl, kolonial, frost, incl. frisk grønt:

Produkterne på Tilbudslisten skal kunne leveres på de tidspunkter (sæson) hvor produktet findes på det generelle danske engrosmarked.

Eksempel fra Region Midtjyllands udbud af kød, pålæg, fjerkræ og fisk:

Det er et minimumskrav, at Tilbudsgiver leverer årstidens fisk til Ordregiver, som det fremgår af Tilbudslisten (f.eks. årstidens fiskefilet). "Årstidens fisk" refererer til de fiskearter, der er tilgængelige i et bestemt geografisk område, på et bestemt tidspunkt af året og som fanges under hensyntagen til de naturlige migrations- og reproduktionscyklusser. Derved bidrages der til bevarelse af fiskebestandene til fremtidige generationer.

Erfaring med kravet:

Et eksempel på "Årstidens Fisk" i tilbudslisten er f.eks. "Årstidens hvide torskefilet i filet" og "Årstidens fiskefilet af fladfisk, helflået, str. 2 (+ str. 3 + str. 4)".

Formålet med kravet var at sørge for, at udbuddet af de forskellige fiskearter på de givne positioner skulle skifte i løbet af året afhængigt af, hvilken art der er i sæson, samtidig med at prisen på positionen altid er den samme. Det skulle gøre det lettere for køkkenerne at købe mere sæsonbetonet ind, da de ellers kan have tendens til at købe den samme type fladfisk eller torskefilet fra gang til gang.

I praksis fungerer kravet ikke efter hensigten, da den vindende tilbudsgiver ikke formår at opdatere/ændre udvalget efter sæsonen på de pågældende positioner i deres webportal.

Eksempel fra Region Hovedstadens udbud af Frugt og grønt (uddrag):

Pos. Nr.	Varenavn	Sæson	Uden for sæson
24	Agurker, små, økologiske	April - august = 5 måneder	September - marts = 7 måneder
25	Agurker, krumme, uden film, økologiske	April - august = 5 måneder	September - marts = 7 måneder
26	Asparges, grønne, bundter, økologiske	Maj - juni = 2 måneder	Juli - april = 10 måneder
27	Auberginer, økologiske	Maj - november = 7 måneder	December - april = 5 måneder
28	Baby spinat, økologisk	Maj - oktober = 6 måneder	November - april = 6 måneder
29	Basilikum, økologisk	Hele året	

Eksempel fra Region Sjællands udbud af fødevarer og drikkevarer og udbud af Frugt og grønt:

Det vurderes positivt, at der eksempelvis hver 14. dag informeres omkring relevante forhold om det sæsonaktuelle sortiment inden for produktgruppen kød og pålæg i form af nyhedsbreve, webshop m.v., således at institutionerne er orienteret om sæsonaktuelle produkter, oprindelse, storytelling m.v. Tilbudsgiver bedes beskrive hvordan og hvor ofte, der informeres omkring dette. Ordregivers bedømmelse af dette punkt indgår i bedømmelsen af underkriteriet "Sortiment og service". Vægt faktor 1

Eksempel fra Aarhus kommunes udbud af Rammeaftale om fødevarer og samarbejde om bæredygtig udvikling indenfor mad- og måltidsområdet.

Følgende fremgår af rammeaftalen:

"(...) Aarhus Kommune ønsker derfor at fremme brugen af fødevarer i sæson, der har så kort transport fra produktionsstedet som muligt.

Der skal derfor i Aftaleperioden være fokus på, at sæsonbetonet frugt, grønt, bælgfrugter med mere, som har rejst den korteste distance fra produktionsstedet, kan købes på Aftalen. Leverandøren forventes at understøtte dette fokus med et bredt tilbud af frugt, grønt, bælgfrugter, med mere, stillet til rådighed i tilbudslistevarerne, når det er sæson.

I bilag 10 Sæsontabel kan det ses, hvad Aarhus Kommune traditionelt set spiser indenfor frisk frugt og grønt, og i hvilke sæsoner.

I aftaleperioden skal Leverandøren og Aarhus Kommune løbende have dialog omkring indfasning og udfasning af sæsonprodukter bl.a. i henhold til bilag 10 men også i forhold til de andre produktkategorier.

Eksempel fra Aarhus kommunes udbud af økologisk frisk frugt og grønt til større kantiner:

Følgende fremgår af rammeaftalen:

"Sæsonvarer skal være til rådighed som tilbudslistevarer, når de er tilgængelige på markedet. De nærmere vilkår herom aftales nærmere mellem Leverandøren og den aftalesansvarlige i Aarhus Kommune ved aftaleindgåelse."

Eksempel fra København kommunes totaludbud.

Ordregiver ønsker at vægte sortimentsbredden via et årshjul, som beskriver - på udvalgte frugt og grøntsager, hvordan sorter og oprindelser afløser hinanden over året, således at borgerne får adgang til måltider som afspejler en bred diversitet, skiftende sorter hen over året, med en høj sensorisk spisekvalitet, benævnt med navn og oprindelseslokalitet i Bilag 2.1 – Årshjul for sæson.

2.7 Lokale indkøb

Status: Kun én kommune har indarbejdet krav om lokale fødevarer i deres udbud. Region Hovedstaden har foretaget en afdækning af sygehusenes indkøb i nærområdet. Det er estimeret, at disse fødevarer udgør mellem 0,5 og 5 % af de samlede fødevareindkøb på regionens sygehuse.

OBS:

- 1) **Overvej bevæggrundene for ønsket om lokalt indkøb, og om det reelt handler om bæredygtighed.**
- 2) **Afklar hvad der menes med "lokalt".**
- 3) **Hvis der ønskes mulighed for at foretage lokale køb udenfor hovedaftalen, bør det indarbejdes i hovedaftalen, så det er juridisk muligt.**
- 4) **Lokale indkøb kan foretages efter delydelsesreglen.**
- 5) **Vær sikker på, at den lokale producent er registreret som fødevarevirksomhed i henhold til fødevareforordningen (EF nr. 852/2004) og lever op til Fødevarestyrelsens krav om egenkontrol, hygiejne og sporbarhed.**
- 6) **Udbudsloven tillader ikke at man direkte efterspørger danske eller lokale fødevarer. Men det er ikke ulovligt at efterspørge bestemte egenskaber, kvaliteter eller objektive karakteristika for fødevarerne. Det kan derfor overvejes, om man i sin kravspecifikation kan skrive, at man ønsker friske letfordærlige fødevarer i sæson som fx jordbær med smag og egenskaber som Senga Sengana eller tilsvarende, og som pga. sin korte holdbarhed vurderes kun at tåle transport på højst XX km.**

Ønsket om lokale fødevarer er udbredt blandt køkkenerne. Det begrundes ofte med bæredygtighed, men handler i praksis ofte om madoplevelsen. Eksempler: "Det føles forkert at servere et spansk æble, når man kan få danske æbler", og "Det at knytte en historie på fødevarer kan løfte madoplevelsen." Dette er relevant, særligt i sundhedssektoren med mange småtspisende borgere, men falder uden for bæredygtighedsbegrebet, som det er defineret i denne rapport.

Argumenter for lokale fødevarer:

Uden for bæredygtighedsbegrebet (i denne rapport's afgrænsning):

- Støtte til lokale producenter
- Bidrage til bevarelsen af dansk landbrug

- Ønske om højere kvalitet af råvarer

Inden for bæredygtighedsbegrebet:

- Råvarer i sæson (se punkt 2.7)
- Mindre transport (se punkt 4), dog med forbehold: hvis den lokale produktion, fx i drivhus, udleder mere energi end frilandsproduktion i udlandet, kan effekten være negativ
- Fremme af biodiversitet, forudsat at de valgte produkter bidrager mere til biodiversitet end den alternative afgrøde
- Færre pesticidrester. Fødevarestyrelsens rapport fra 2023 viser, at 98 % af fødevarerprøverne enten var fri for pesticider eller lå under grænseværdierne. Overskridelser forekom hyppigst i fødevarer fra lande uden for EU. Danskproducerede varer havde generelt færre pesticidrester
- Mere klimavenlige produkter. Visse plantebaserede produkter, som naturligt kan dyrkes i Danmark, fx bygkerner, har lavere klimaaftryk end importerede alternativer som ris. Dette skyldes produkttypen – ikke nødvendigvis det lokale aspekt
- Strengere nationale krav. Eksempelvis er anvendelse af kobbermidler i økologisk kartoffelproduktion forbudt i Danmark, men tilladt i Tyskland. Det kan specificeres i udbud, at økologiske kartofler ikke må være behandlet med kobbermidler

Begrebet "lokalt" kan referere til nærområdet, Danmark eller EU – afhængigt af formål. Ved ønsket om nærhed og historiefortælling tænkes typisk på nærområdet, mens ønsket om reduceret transport typisk vil pege på Danmark eller EU.

Udfordringer ved lokale indkøb:

- Flere leverandører skal kontraktstyes
- Der skal varemødtages fra flere leverandører
- Risiko for leveringsudfordringer, særligt ved producenter der kun leverer fra egen produktion
- Leverandøren kan have krav om et forpligtende aftag, for at sikre at de kan afsætte hele deres produktion, og dermed ikke får spild.
- Øget administrativ arbejdsbyrde. Kunden har selv ansvar for at sikre, at den lokale producent er registreret som fødevarer virksomhed og lever op til gældende krav om egenkontrol, hygiejne og sporbarhed – en opgave, som normalt varetages af grossister

Eksempel fra Aarhus kommunes udbud af Rammeaftale om fødevarer og samarbejde om bæredygtig udvikling indenfor mad- og måltidsområdet.

Følgende fremgår af rammeaftalen:

"Aarhus Kommune ønsker at fremme brugen af fødevarer i sæson, der har så kort transport fra produktionsstedet som muligt.

Der skal derfor i Aftaleperioden være fokus på, at sæsonbetonet frugt, grønt, bælgfrugter med mere, som har rejst den korteste distance fra produktionsstedet, kan købes på Aftalen. Leverandøren forventes at understøtte dette fokus med et bredt tilbud af frugt, grønt, bælgfrugter, med mere, stillet til rådighed i tilbudslistevarerne, når det er sæson."

I et bilag til udbudsmaterialet fremgår det, hvad Aarhus Kommune traditionelt set spiser indenfor frisk frugt og grønt, og i hvilke sæsoner. I bilaget er der taget udgangspunkt i danske råvarer.

Derudover fremgår nedenstående af rammeaftalen:

"Efterspørger Aarhus Kommune fødevarer indenfor de udbudte produktkategorier som Leverandøren ikke umiddelbart har i sit sortiment, forpligter Leverandøren sig til aktivt at samarbejde om at fremskaffe de efterspurgte fødevarer."

Det kunne fx være lokale fødevarer.

2.8 Anvendelse af FN's verdensmål og code of conduct

Status: Ingen af regionerne anvender FN's verdensmål, 2 kommuner henviser til verdensmålene i deres udbud, men de indgår ikke direkte som krav. Der er kun stillet krav om code of conduct til regionernes fælles udbud på kaffe.

OBS: FN's verdensmål er ikke egnede til udbudskrav. Krav om code of conduct egner sig særligt til udbud af produkter hvor der er risiko for udfordringer med arbejdstagerforhold, som f.eks. kaffe, kakao og bananer.

En code of conduct (adfærdskodeks) er en vejledende ramme, der styrer virksomhedens interne og eksterne adfærd vedrørende sociale, etiske og miljømæssige forhold. Det er vigtigt, at alle virksomhedens medarbejdere og leverandører forstår og følger retningslinjerne, som ofte bygger på virksomhedens kerneværdier og principper. Formålet er at opretholde standarder og sikre overholdelse af internationalt anerkendte principper for menneskerettigheder, miljømæssig bæredygtighed og ansvarlig forretningsadfærd. Virksomheden henter ofte inspiration fra og henviser til FN' Retningslinjer for Menneskerettigheder og Erhvervsliv, OECD's Retningslinjer for Multinationale Virksomheder samt Global Compacts 10 principper for ansvarlig virksomhedsadfærd.⁶

Eksempel fra regionernes fællesudbud af kaffe, the og kakao

Leverandøren skal have en Code of Conduct, der understøtter FN's Global conduct. Leverandørens Code of Conduct bedes fremsendt sammen med tilbuddet – Manglende fremsendelse vil ikke medføre, at tilbuddet anses som ukonditionsmæssig. Code of Conduct bedes fremsendt på enten dansk eller engelsk

2.9 Kontraktkrav

Status: De fleste regioner og kommuner har en generel passus i deres kontrakter om bæredygtighed og overholdelse af gældende regler. To regioner har inkluderet kontraktkrav om samarbejde, én kommune har kontraktkrav om leverandørens opfyldelse af kontrakten.

OBS: Der bør være en direkte sammenhæng mellem de i udbuddet stillede Skal-krav og konkurrencekrav på den ene side og kontraktens bestemmelser på den anden⁷. Hvis der arbejdes med krav om samarbejde, bør ordregiver sikre, at der er konkrete muligheder i kontrakten for at foretage optimering i en mere bæredygtig retning samt at der er afsat ressourcer til at indgå i samarbejdet. Det kan overvejes at lave et bilag med ændringsklausuler vedrørende bæredygtighed, så ændringerne anses for at være

⁶ Kilde: [Code of Conduct - DI](#)

⁷ Se nærmere om kontraktbetingelser og inddragelse af grønne krav i "Grønne offentlige indkøb i udbudsretlig belysning", DJØF Forlag 2024, af Carina Risvig Hamer og Rasmus Horskjær Nielsen.

foretaget i medfør af kontrakten og ikke som en ændring af kontrakten⁸. Dette giver udvidede rammer for at følge en gunstig udvikling vedrørende bæredygtighed på markedet i kontraktperioden. Indsæt eventuelt incitamentsstrukturer for leverandøren, så denne præmieres for at arbejde for og træffe bæredygtige valg i kontraktperioden.

Fordelen ved krav om samarbejde er, at der juridisk er relativt vide rammer for formuleringen, og at indføjelser af sådanne krav giver mulighed for at indarbejde tiltag om forhold, man først får kendskab til senere i kontraktperioden. Ulempen er, at formuleringen ofte er uforpligtende, hvilket forudsætter, at både ordregiver og leverandør er villige til at afsætte tid og ressourcer til samarbejdet.

Hvis kontraktændringsklausulerne, er klare og entydige, og følger udbudslovens rammer, kan produkter udskiftes, til nye og mere miljøvenlige eller forbedrede udgaver, herunder som følge af nye branchestandarder.⁹

Region Hovedstadens udbud af Friskfanget fisk, fra kontrakt

Produkt- og markedsudvikling.

Sælger skal i kontraktperioden være indstillet på en dialog med henblik på til enhver tid at sikre Køber optimering af det aftalte sortiment.

Køber ønsker desuden at indgå et samarbejde med Sælger om fortsat produktudvikling på de af aftalen omfattede produktområder. Det være sig f.eks.:

** Tilbud om hele fisk efter behov*

** Dialog med de enkelte enheder om ugens/dagens fisk i sæsoner*

** Økologiske laksevarianter*

** Alternative arter*

** Skånsom fanget fisk*

** Certificeringer såsom ASC, MSC etc.*

Derudover skal Sælger følge udviklingen på markedet og samarbejde med relevante aktører for at gøre sig bekendt med nyeste viden og trends, hvilket vil kunne resultere i muligheden for at udvide Sælgers sortiment.

Endelig skal Sælger i samarbejde med Køber arbejde kontinuerligt frem mod udvikling af mere miljøvenlige og bæredygtige emballager samt minimering af løs is og isvand i kasser.

Eksempel fra Region Midtjyllands udbud af Kød, pålæg, fjerkræ og fisk

Kontraktkrav vedr. Samarbejde om bæredygtighed:

Parterne er gensidigt forpligtende i et samarbejde om bæredygtig udvikling indenfor mad- og måltidsområdet til gavn for både Region Midtjylland og Leverandøren.

Samarbejdet mellem Parterne kan tage afsæt i Kontraktbilag 4, der beskriver de konkrete målsætninger, som Region Midtjylland har sat for bæredygtige hospitalskøkkener.

Opgaven kan for Leverandøren bestå af følgende elementer:

⁸ Se regler om adgang til at foretage ændringer i kontrakter i udbudslovens §§ 178-184.

⁹ Se lovforslag L19, forslag til udbudsloven, fremsat i folketinget den 7. oktober 2015, side 200 til § 179.

- *At frembringe relevante og gennemarbejdede forslag til udvikling og optimering vedrørende bæredygtig udvikling indenfor mad- og måltidsområdet.*
- *At medvirke til at afprøve og evaluere udvalgte forslag.*
- *At implementere udvalgte forslag i aftaleperioden.*

Eksempel fra Region Midtjyllands udbud af kød, pålæg, fjerkræ og fisk, kontraktkrav:

På delaftale 2 skal Leverandøren indgå i et samarbejde med Kunden og Kundens enheder om udvikling af kødalternativer og hybridprodukter for at understøtte fremtidens klimaløsninger. Samarbejdet vil omhandle løbende udvikling og levering af hybridprodukter, hvor en procentdel af kødet erstattes af f.eks. grøntsager og/eller vegetabiliske proteinkilder.

Eksempel fra Region Hovedstadens udbud af Kød og pålæg

Produkt- og markedsudvikling.

Sælger skal i hele kontraktperioden samarbejde med Køber om at sikre optimering af det aftalte sortiment. Sælger skal således løbende i samarbejde med Køber sikre, at det aftalte produktsortiment udskiftes og/eller udvides i overensstemmelse med markedsudviklingen, tidens trend og Købers målsætning om, at indkøb skal afspejle bevidsthed om kvalitet, samt understøtte patientens kulinariske oplevelse.

Samarbejdet med Sælger om fortsat produktudvikling på de af aftalen omfattede produktområder, vil f.eks. kunne angå:

- *Forbedring af dyrevelfærden for produkterne omfattet af kontrakten, herunder forbedring og/eller forøgelse af dyrenes udendørs-, frilands, og/eller græsningsarealer, f.eks. ved øget beplantning, naturligt forekommende rodemateriale osv.*
- *Øget andel af produkterne omfattet af kontrakten, hvor dyrene har et andet/sekundært formål ud over at være slagtedy, herunder eksempelvis mælkeproduktion og/eller naturpleje.*
- *Udvikling af særlige produkter til brug ved højtider, særlige lejligheder etc.*

Listen er ikke udtømmende, men tjener til eksemplificering af, hvad nærværende bestemmelse kan rumme. Såvel Køber som Sælger kan fremkomme med konkrete produktudviklingstiltag.

Substituering af produkter skal ske i overensstemmelse med Kontraktens pkt. 4.6, dog med de ændringer dertil, der følger af nedenstående.

Derudover skal Sælger følge udviklingen på markedet og være villig til at samarbejde med relevante aktører for at gøre sig bekendt med nyeste viden og trends, hvilket vil kunne resultere i muligheden for at udvide Sælgers sortiment.

Endelig skal Sælger i samarbejde med Køber arbejde kontinuerligt frem mod udvikling af mere miljøvenlige og bæredygtige emballager.

Ændringer i produktsortimentet i medfør af nærværende bestemmelse må ikke bevirke en ændring af Kontraktens overordnede karakter. Ændringer kan føre til både merpris og prisnedsættelse, dog kan merprisen pr. produkt aldrig udgøre mere end 20 % af prisen på det produkt, der substitueres, og for udvidelse af sortimentet kan den nye vare tilbydes til maksimalt den pris, leverandøren fastsætter over for andre kunder.

Transport

Køber har vedtaget en klimamålsætning om at reducere Købers samlede CO₂-aftryk med 50 % i 2030, og Sælger skal ved levering af de af Kontrakten omfattede produkter bidrage til, at Køber når denne målsætning ved at arbejde med at mindske forurening og CO₂-udledning fra transporten af de omfattede produkter.

Sælger skal således arbejde struktureret med gradvist i Kontraktens løbetid at nedbringe brugen af fossile brændstoffer som drivmiddel ved levering til Køber. På samme vis, skal Sælger bestræbe sig på, at så mange leverancer til Køber som muligt sker med køretøjer, der lever op til Euronorm 6, for så vidt levering sker med benzin- og/eller dieseldrevne køretøjer.

Køber og Sælger skal desuden samarbejde om, at gøre transporten af leverancerne til Køber mere miljø- og/eller klimavenlig. Samarbejdet kan bl.a. angå:

- *Optimering af leveringsmønstre*
- *Optimering af bestilleradfærd*
- *Emissionsfrie leveringer*
- *Rapportering af/dokumentation for klimaaftryk fra transporten*

Parterne holder statusmøder løbende i Kontraktperioden med henblik på at sikre ovenstående, og understøtte samarbejdet om en mere miljø- og klimavenlig transport.

Eksempel Københavns kommunes total udbud

Reduktion af miljøbelastning:

Leverandøren skal samarbejde med Ordregiveren om reduktion af miljøbelastning ved opfyldelse af Aftalen. Ordregiveren kan forlange at se dokumentation for arbejdet.

Leverandøren skal ved opfyldelse af Aftalen gennem systematisk miljøledelse løbende arbejde med at reducere sin miljøpåvirkning. Leverandøren er forpligtet til 1 gang årligt at beskrive og dokumentere sit arbejde med miljøledelse og angive, hvordan Leverandøren i forbindelse med opfyldelse af Aftalen har arbejdet med at reducere sine miljøpåvirkninger i det forgangne år. Endvidere skal Leverandøren beskrive sine opstillede mål for reduktion af miljøpåvirkninger ved opfyldelse af Aftalen i det kommende år. Leverandøren skal indsende dokumentation en gang årligt til Ordregiver.

2.10 Klimaafgift

Status: En enkelt kommune arbejder med interne klimaafgifter.

OBS: Man kan vælge at indføre en intern klimaafgift for at påvirke brugerne til at vælge produkter med lavere CO₂-aftryk. Prisen inklusive afgift bør fremgå dér, hvor brugeren bestiller varen, og i det øjeblik bestillingen skal foretages. Det kan derfor være en fordel, at leverandøren opkræver afgiften for efterfølgende at betale den tilbage til kommunen, medmindre det på anden vis kan håndteres udenom leverandøren.

Aarhus Kommune har valgt at håndtere den tilbagebetalte klimaafgift fra leverandøren, ved at tilbageføre pengene til de steder, der har foretaget købene. Det kan synes mærkværdigt, at de enkelte køkkener får de penge tilbage, de har betalt i klimaafgift. Grunden til dette er, at køkkenerne ikke skal straffes ved at have færre penge til indkøb af råvarer. Alligevel ses det tydeligt, at klimaafgiften har en effekt, netop fordi det i købsøjeblikket synliggøres, hvad et køb af fx oksekød "koster" i CO₂.

Eksempel fra Aarhus kommunes udbud af Rammeaftale om fødevarer og samarbejde om bæredygtig udvikling indenfor mad- og måltidsområdet

I rammeaftalen fremgår følgende: "Aarhus Kommune kan derfor vælge at pålægge en klimaafgift på udvalgte produkter på Aftalen, det vil sige udvalgte tilbudslistevarer samt udvalgte produkter fra det supplerende sortiment indenfor de udbudte produktkategorier. Klimaafgiften er en merpris, som skal betales ved indkøbet.

Klimaafgiften vil være 850 kr./ton CO₂ i 2022 gradvist stigende til 1.500 kr./ton CO₂ i 2030.

3. Produktkrav

Det er muligt at stille konkrete krav til produkter med henblik på at understøtte bæredygtighed inden for dyrevelfærd, miljø og arbejdstagerrettigheder. Disse krav kan med fordel baseres på anerkendte og allerede eksisterende certificerings- og mærkningsordninger. Anvendelsen af sådanne ordninger har flere fordele:

- Kravene er tydeligt defineret, hvilket muliggør en entydig fortolkning
- De letter arbejdet med at kravspecifisere
- Overholdelsen kontrolleres af uafhængige instanser, hvilket mindsker behovet for intern kontrol og letter kontraktopfølgningen
- Certificeringerne bidrager til at harmonisere markedet og understøtter en gradvis omstilling mod mere bæredygtige leverandørkæder

Der findes ikke altid produkter og størrelser som opfylder de specifikke krav. Det bør derfor på forhånd afklares med markedet om det ønskede produkt og eller størrelse kan tilbydes.

3.1 Dyrevelfærd

Dyrevelfærd

Status: 3 regioner og to kommuner inddrager dyrevelfærd i udvalgte udbud. Enten ved at stille krav om dyrevelfærdsmærke, eller at kød er fra naturkvæg og naturgrise eller økologisk. Endeligt har en kommune valgt at indarbejde et udviklingskrav i kontrakten.

OBS: Bør stilles som et konkurrencekrav, da det ikke kan opfyldes for alle produkter. Det aktuelle prisniveau bør undersøges, da det kan være meget fordyrende.

Eksempel fra Region Syddanmarks og Nordjyllands udbud af Køl, kolonial, frost, incl. frisk grønt samt Region Syddanmarks udbud af Kød og pålæg:

"Dyrevelfærd

Det vurderes positivt hvis produktet er mærket med "dyrevelfærdsmærket", i henhold til Fødevarestyrelsen. <https://www.foedevarestyrelsen.dk/Leksikon/Sider/Fakta-om-dyrevelfaerdsmaerket.aspx> eller tilsvarende.

Det vurderes positivt desto flere positioner, det er opfyldt for.

Angiv på Kontraktbilag 3 Tilbudslisten ud for de enkelte produkter om dette er opfyldt."

Eksempel fra Aarhus kommunes udbud af Rammeaftale om fødevarer og samarbejde om bæredygtig udvikling indenfor mad- og måltidsområdet.

"Der ønskes et særligt fokus på dyrevelfærd i aftaleperioden. Parterne skal løbende i aftaleperioden, blandt andet drøfte:

- Hvordan forstås dyrevelfærd?

- Hvordan kan det sikres, at der kommer flere produkter, hvor der er dyrevelfærd, på tilbudslistevarerne?

- Det ønskes at reducere antallet af produkter fra dyr i bur, derfor skal udviklingen i markedet på det område følges, for at tilpasse Aftalens sortiment."

3.2 Buræg

Dyrevelfærd

Status: 3 regioner og 3 kommuner forholder sig til buræg. For regionerne er det kun friske æg (skalæg), mens det hos kommunerne både er hele, kogte og pillede æg samt pasteuriserede æggehvinder, æggeblommer og æggestand.

OBS: Krav om at undgå buræg for skalæg er markedskomfort. For øvrige typer af æg bør det afprøves i markedsdialogen inden det stilles som et generelt skal-krav, idet der kan være enkelte produkttyper, som kun produceres med buræg, eller hvor der kun findes en producent der kan levere produktet uden brug af buræg. Alternativt kan kravet stilles som et konkurrencekrav.

Æg defineres som henholdsvis buræg, skrabeæg, frilands æg og økologiske æg. Buræg er ved flere videnskabelige undersøgelser påvist¹⁰ at have mindst dyrevelfærd. Økologiske æg vurderes at have mindst negativ effekt på dyrevelfærd, miljø og biodiversitet. Såfremt der efterspørges økologiske æg, er der samtidigt sikkerhed for ikke at få buræg.

Der er ikke deklareringspligt for de æg der indgår som ingrediens i en fødevarer, hvorfor grossistledet i dag ikke nødvendigvis har data på typen af æg, der indgår i kager, brød osv.

Eksempel fra Region Syddanmarks og Nordjyllands udbud af Køl, kolonial, frost, incl. frisk grønt:

Skalæg

Det vurderes positivt hvis konventionelle æg er frilandsæg.

Oplys hvilke positioner der er frilandsæg. Indgår i vurderingen af det enkelte produkt.

Eksempel fra Aarhus kommunes udbud af Rammeaftale om fødevarer og samarbejde om bæredygtig udvikling indenfor mad- og måltidsområdet.

I hele aftaleperioden må helæg, æggehvinder, æggeblommer samt æg produkter ikke være buræg fra høns i bur. Dette er gældende for tilbudslistevare.

Eksempel fra Odense kommune (SKI-aftale: Fødevarer til storkøkkener)

Hele æg, kogte og pillede æg samt pasteuriserede æggehvinder, æggeblommer og æggestand må ikke stamme fra høns i bur (buræg).

3.3 Turbokyllinger

Dyrevelfærd

Status: Kun én kommune har indarbejdet det i udbud. Desuden har én kommune politisk besluttet at turbokyllinger ikke må købes.

OBS: Bør stilles som et konkurrencekrav, da det ikke kan opfyldes for alle produkter. Det aktuelle prisniveau bør dog undersøges, da det kan være meget fordyrende.

Kyllinger kan være konventionelle, friland eller økologiske. Der er et særligt opmærksomhedspunkt i forhold til Ross 308 (turbokyllinger). Ross 308 (turbokylling), er en race, der er opdrættet til at vokse sig stor

¹⁰ F.eks.: [\(PDF\) The welfare of laying hens](#)

på meget kort tid. Racen er fremavlet til at vokse fra 50 gram til over 2 kilo på 33 dage. Flere kilder beskriver store udfordringer med dyrevelfærd for disse kyllinger.

Grossisterne oplyser at "Ikke-turbokyllinger" er betydeligt dyrere, der nævnes et spænd fra 15-150%, hvor merudgiften er mindst for almindelige udskæringer. De forventer at priserne vil nå et mere normalt leje i løbet af de næste år.

Det registreres ikke, om kød i pålæg stammer fra turbokyllinger, hvorfor grossisterne pt. ikke har data om anvendelse af turbokylling i pålæg.

Eksempel fra Aarhus kommunes udbud af Rammeaftale om fødevarer og samarbejde om bæredygtig udvikling indenfor mad- og måltidsområdet.

Mindstekrav vedrørende slagtekyllinger:

Langsommere voksende racer: For slagtekyllinger gælder det, at der skal benyttes racer, der minimum vokser 25 % langsommere end de konventionelle racer.¹¹

Der er via Fokus Fødevarer udarbejdet 25 nye fokus koder med tilhørende kravspecifikationer for kylling, med særlig fokus på dyrevelfærd.¹²

3.4 MSC, ASC, NaturSkånsom, økologisk mærkede fisk *Miljø og biodiversitet*

Status: Krav til mærkning er indarbejdet i de fleste udbud med fisk. Enten som et konkurrencekrav hvor der konkurreres om hvor mange af de udbudte positioner kravet er opfyldt for, eller som skal-krav for udvalgte positioner.

OBS: Bør stilles som et konkurrencekrav, da det ikke kan opfyldes for alle produkter. Alternativt kan det stilles som skal-krav til udvalgte positioner, eller en kombination af begge.

Mærkerne stiller i forskellig grad krav til miljøet, herunder vandmiljø, bevarelse af økosystemer, fangstmetoder og biodiversitet.

Ved Region Syddanmark og Region Nordjyllands udbud i 2021 opfyldte under halvdelen af de tilbudte fisk konkurrencekravet om *MSC, ASC, økologi eller NaturSkånsom mærket*. Grossisterne kan dog af økonomiske grunde have valgt at tilbyde en ikke mærket fisk, hvorfor det kan være muligt at få en større andel som mærket.

Grossisterne oplyser, at det i visse perioder ikke er muligt at skaffe mærket fisk, hvorfor kravet kun bør gælde, når mærket fisk faktisk er tilgængelig på markedet.

Eksempel fra Region Syddanmarks og Nordjyllands udbud af Køl, kolonial, frost, incl. frisk grønt:

MSC, ASC, NaturSkånsom økologi mærke

¹¹ Formuleringen er i overensstemmelse med det statslige dyrevelfærdsmærke: "For slagtekyllinger gælder det, at der skal benyttes racer, der minimum vokser 25 pct. langsommere end de konventionelle racer."

¹²

Fokuskoderne er udviklet gennem et bredt samarbejde på tværs af værdikæden. De er gratis at anvende og kommer til at ligge frit tilgængelige under betegnelsen "Kylling +" på www.fokusfødevarer.dk fra efteråret 2025.

Det vurderes positivt hvis fisk er certificeret efter MSC, ASC, økologi eller NaturSkånsom mærket, eller tilsvarende.

Angiv på tilbudslisten, hvilket mærke det er certificeret efter.

Eksempel fra Region Midtjyllands udbud af kød, pålæg, fjerkræ og fisk (Opdelt i 2 konkurrencekrav):

Det vægtes positivt med en stor andel af ASC- og/eller MSC- certificeret fisk på tidspunktet for tilbuddet.

Tilbudsgiver bedes angive for hvert positionsnummer i Tilbudslistens kolonne U, hvorvidt det tilbudte produkt har en ASC- eller MSC-certificering på tidspunktet for tilbudsafgivelse.

Det vægtes positivt med en stor andel af ASC- og/eller MSC- certificeret fisk.

Andelen af ASC- og/eller MSC-certificeret fisk udregnes i procent af det skønnede årsforbrug af fisk i kg, jf. Tilbudslistens kolonne U.

Der gives point iht. følgende intervaller af andele af ASC- og/eller MSC-certificeret fisk:

0-30%: 8 point

>30-35%: 7 point

>35-40%: 6 point

>40-45%: 5 point

>45-50%: 4 point

>50-55%: 3 point

>55-60%: 2 point

>60-65%: 1 point

>65%: 0 point

Såfremt Tilbudsgiver tilbyder et produkt, der har en certificering der er tilsvarende ASC- eller MSC-certificeringen, vil denne certificering blive vægtet tilsvarende positivt i evalueringen.

Det vægtes positivt, at Tilbudsgiver i kontraktperioden er proaktiv i samarbejdet med hver enkel Ordregiver-enhed om at sikre, at en stor andel af den pågældende Ordregiver-enheds indkøbte fisk er ASC- og/eller MSC-certificerede (konkrete tiltag)

Det vægtes positivt, at Tilbudsgiver i kontraktperioden er proaktiv i samarbejdet med hver enkel Ordregiver-enhed om at sikre, at en stor andel af den pågældende Ordregiver-enheds indkøbte fisk er ASC- og/eller MSC-certificerede. Tilbudsgiver bedes redegøre for, hvilke konkrete ydelser der tilbydes, for at sikre dette bedst muligt.

Det vægtes særligt positivt, at Tilbudsgivers tilbudte ydelser indebærer tiltag, der sikrer:

- At Ordregiver har adgang til en stor tilgængelighed af ASC- og MSC-certificeret fisk i hele kontraktperioden.

- At det i ordreaftværelsesituationen er let og overskueligt for hver enkel Ordregiver-enhed at se/vide, om en fisk er ASC eller MSC-certificeret eller ej.

- At hver enkel Ordregiver-enhed løbende bliver tydeligt informeret om, hvor stor en andel af deres indkøbte fisk, der er ASC og MSC-certificeret.

- At hver enkel Ordregiver-enhed altid bliver velinformeret om de mest bæredygtige muligheder, som Tilbudsgiver kan tilbyde indenfor produktkategorierne på delaftale 1: Fisk.

Såfremt Tilbudsgiver tilbyder et produkt, der har en certificering der er tilsvarende ASC- eller MSC-certificeringen, vil denne certificering blive vægtet tilsvarende positivt i evalueringen.

Eksempel fra Aarhus kommunes udbud af Rammeaftale om fødevarer og samarbejde om bæredygtig udvikling indenfor mad- og måltidsområdet.

De tilbudte fisk, rejer og fiske/rejeprodukter på tilbudslisten skal, som minimum, opfylde ét af nedenstående parametre:

- 1. Certificeret med det statslige mærke NaturSkånsom eller tilsvarende,*
- 2. MSC-certificeret,*
- 3. Markeret med den grønne, eller alternativt, den gule farvekode i World Wide Fund for Nature's (WWF) fiskeguide (WWF's Fiskeguide),*
- 4. Hvis fisken er en tun, er den da vurderet til at komme fra en bæredygtig bestand ifølge International Seafood Sustainability Foundation (ISSF) (International Seafood Sustainability Foundation),*
- 5. Fanget med skånsomme, ikke bundskrabende/bundslæbende redskaber (fx garn, liner, traditionelle snurrevod, pelagisk trawl, bundgarn, tejner, snurpenot eller tilsvarende). I så fald skal informationen om fangst-redskabet følge fisken og fremgå på etiketten.*
- 6. Fanget med redskaber med høj overlevelse af bifangede fisk såsom garn, liner og traditionelle snurrevod,*
- 7. Fanget med fangstredskaber med lavt CO2 forbrug per fisk (pelagisk/flydetrawl, garn, liner, tejner, bundgarn, traditionelle snurrevod, flyshoot),*
- 8. Bragt i land og forarbejdet i samme land,*
- 9. Fragtet med enten skib, tog eller Euronorm 6 lastbiler fra fangst/producentland til Danmark,*
- 10. For opdrættede fisk: Fisken er Ø-mærket, ASC-certificeret, GLO-BAL.A.P certificeret eller tilsvarende mærkningsordning.*

3.5 Bundtrawlet fisk

Miljø og biodiversitet

Status: En kommune arbejder med krav om bundtrawlet fisk, dog er det ikke et skal-krav, da kravet kan opfyldes på anden vis. Se eksempel fra Aarhus kommune under punkt 3.4. En region har på enkelte produkter krav om mærket Naturskånsom.

OBS: Bør stilles som et konkurrencekrav, da det ikke kan opfyldes for alle produkter. Evt. i kombination med krav om mærkede fisk.

Fisk mærket med Det statskontrollerede mærke "NaturSkånsom" må ikke være fanget med bundtrawl. Det er ikke et krav for MSC mærket fisk.

Grossisterne oplyser at mængden af fisk mærket med "NaturSkånsom", er begrænset og at mængder ikke kan garanteres. Nogle former for fisk kan de slet ikke tilbyde som "NaturSkånsom".

3.6 Anvendelse af stråforkorter

Miljø

Status: Er et skal-krav for de fleste udbud der indeholder produkter der kan behandles med stråforkortningsmidler. Leverandørerne ser ingen udfordringer med kravet.

OBS: Kravet er markedskomfort og kan stilles som et generelt skal-krav.

Økologiske produkter må ikke indeholde stråforkortere, men det er ikke forbudt i konventionelle produkter. Leverandørerne oplyser at det kan være en udfordring at få oplysningerne fra deres underleverandører for sammensatte produkter med lavt indhold af mel, og der derfor er risiko for at de

mangler oplysningen eller at oplysningen ikke er opdateret. Det er nødvendigt at der lægges et fortsat pres på underleverandørerne om at de skal oplyse dette.

Eksempel fra Region Syddanmarks og Nordjyllands udbud af Køl, kolonial, frost, incl. frisk grønt:

Produkterne må ikke indeholde afgrøder, der er behandlet med stråforkortningsmidler. Dokumentation skal leveres ved forlangende.

Eksempel fra Region Sjællands udbud af fødevarer og drikkevarer:

Leverandøren skal sikre,

- *at der ikke leveres genmodificerede Produkter, herunder Produkter med genmodificerede ingredienser.*
- *at Produkterne ikke indeholder afgrøder, der er behandlet med stråforkortningsmidler.*
- *at Produkterne ikke overstiger grænseværdierne i forhold til sprøjterester.*

3.7 Genmodificerede og gensplejsede produkter

Miljø, klima, biodiversitet

Status: De fleste relevante udbud har skal-krav om, at produkterne enten ikke må være genmodificerede eller gensplejsede.

OBS: Vær opmærksom på forskellen på begreberne "genmodificerede" og "gensplejsede" produkter. Krav om at produkter ikke må være gensplejsede er markedskomfort og kan stilles som et generelt skal-krav. Genmodifikation omfatter blandt andet almindelig forædlingsteknik, der sikrer øget udbytte og højere resistens, hvorfor den direkte effekt er positiv. Der er ikke enighed om hvorvidt der er tilstrækkelig dokumentation for at der ikke er negative effekter på længere sigt.

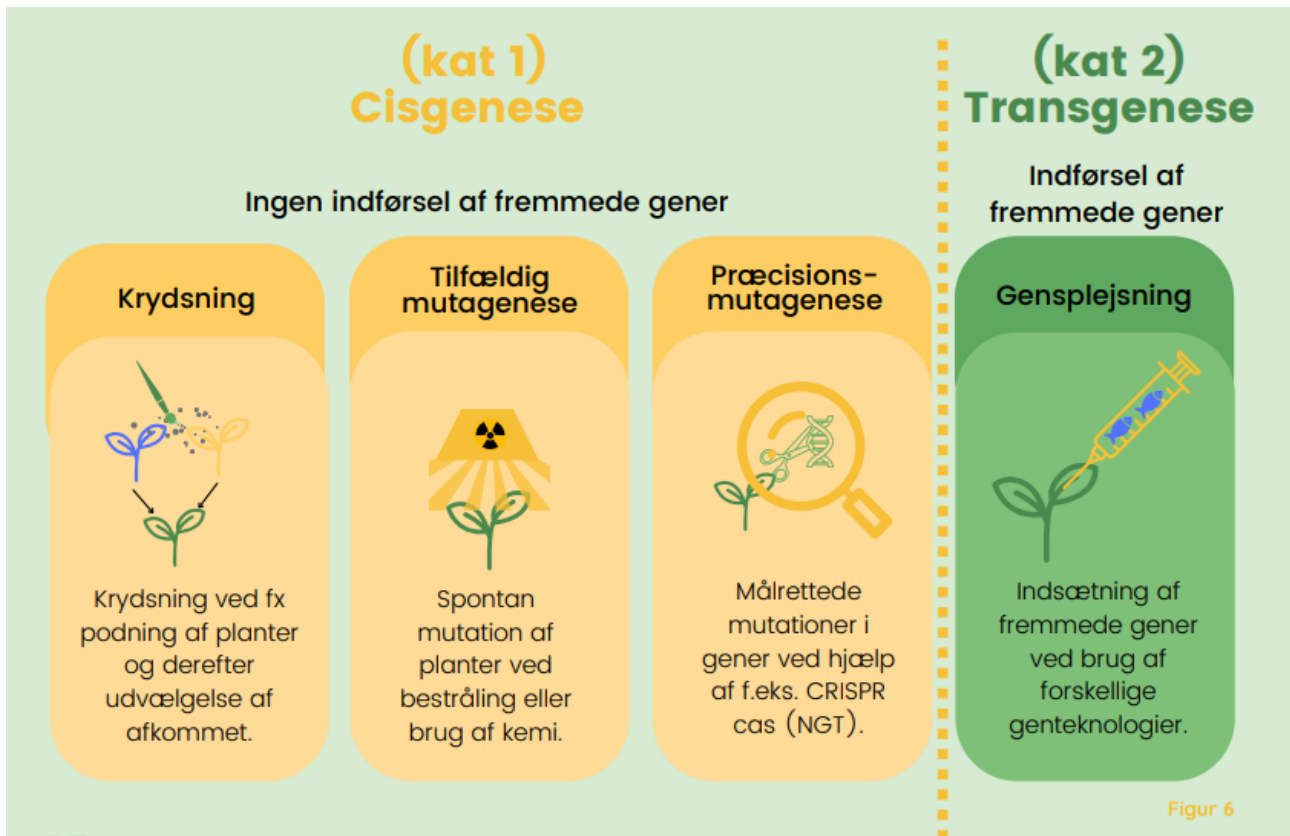
Forædling af organismer har udbredt anvendelse, og sker gennem forskellige teknikker. Forædling kan medvirke til større udbytte, mindre behov for brug af sprøjtemidler, højere resistens overfor klimaforandringer m.m.

Der skelnes mellem gensplejsning og genmodifikation. Gensplejsning (kat 2) er en specifik metode, hvor man tager et gen fra én organisme og sætter det ind i en anden organismes DNA. Genmodifikation (kat 1 og 2) er en bredere betegnelse for enhver ændring af en organismes arvemateriale. se figur nedenfor.

I dag er 'Krydsning' og 'Tilfældig mutagenese' underlagt PRM (plant reproductive material) lovgivning, mens 'Præcisionsmutagenese' og 'Gensplejsning' er omfattet af GMO-lovgivningen. Der er forslag om, at forædlede organismer ved NGT skal undtages fra GMO-lovgivning og reguleres efter PRM-reglerne.

EU-direktivet om miljørisikovurdering af genetisk modificerede organismer kræver, at der laves en risikovurdering ift. miljø og sundhed inden genmodificerede fødevarer må sælges i EU. Derfor er genmodificerede fødevarer, solgt i EU, som udgangspunkt ufarlige. Der er dog stadig bekymring for, om typer af genmodifikation, på længere sigt kan have uheldige bivirkninger, som spredning i naturen. F.eks. må økologiske produkter ikke være GMO dyrkede eller gensplejsede da det vurderes at usikkerheden for bivirkninger er for stor.

Leverandørerne ser ingen udfordringer med at stille krav om at produkter ikke må være gensplejsede.



Figur: Forædlingsteknikker, Kilde: FREJ - [Videnspapir Print FÆRDIG print 4-A4 \(Document \(A4\)\)](#)

Eksempel fra Region Syddanmarks og Nordjyllands udbud af Køl, kolonial, frost, incl. frisk grønt:

Produkterne må ikke indeholde elementer, der er gensplejsede. Dokumentation skal leveres ved forlangende.

Eksempel fra Region Nordjyllands udbud af kød, pålæg og fjerkræ (kontraktkrav):

Der må ikke leveres Produkter som består af, indeholder ingredienser af eller er fremstillet af genmodificerede organismer, medmindre dette skriftligt er godkendt specifikt af Kunden. Genmodificerede organismer defineres her som i Europa-Parlamentets og Rådets Direktiv 2001/18/EF af 12. marts 2001 om udsætning i miljøet af genetisk modificerede organismer (og evt. nyere versioner af dette direktiv).

3.8 Certificeret palmeolie

Klima, biodiversitet, arbejdstagerforhold

Status: 2 regioner og alle 3 kommuner stiller krav om certificeret palmeolie.

OBS: Kravet er markedskomfort og kan stilles som et generelt skal-krav for alle produkter på aftalen.

Leverandørerne oplyser at det ikke nødvendigvis er opfyldt for alle varer de forhandler, men at de undersøger det for de produkter der er på tilbudslisten.

Oliepalmer og produkter heraf, f.eks. palmeolie, er omfattet af Skovforordningen EUDR. Forordningen stiller krav til, at produktionen af oliepalmer skal ske uden at forringe eller rydde skov på globalt plan. Forordningen forventes at træde i kraft 30. december 2025. Når forordningen er trådt i kraft, bør det ikke længere være nødvendigt at stille det som krav i udbuddet, det bør dog tjekkes op imod den endelige implementering af forordningen.

Eksempel fra Aarhus kommunes udbud af Rameaftale om fødevarer og samarbejde om bæredygtig udvikling indenfor mad- og måltidsområdet.

For de produkter, der bliver tilbudt på tilbudslisten, gælder det, at eventuel palmeolie brugt i fødevarer, eller beregnet til brug i tilberedningen af fødevarer, ikke må have bidraget til afskovning af primære skove, og skal indeholde en RSPO-certificering (Roundtable of Sustainable Palm Oil), eller tilsvarende certificering, være økologisk eller certificeret afskovningsfri senest 12 måneder efter aftalestart. Dette er gældende for produkter, hvor indholdet af palmeolie er 5 % eller derover.

Eksempel fra Region Syddanmarks og Nordjyllands udbud af Køl, kolonial, frost, incl. frisk grønt:

Der må kun indgå RSPO-certificeret (eller tilsvarende) palmeolie i de tilbudte produkter.

3.9 Certificeret soja

Klima, biodiversitet, arbejdstagerforhold

Status: Anvendt i udbud for 2 regioner og alle 3 kommuner.

OBS: Det ser ud til, at markedet er på vej mod fuld opfyldelse af dette, hvorfor det i markedsdialogen bør undersøges om kravet kan stilles som et generelt skal-krav.

Soja og produkter heraf er omfattet af Skovforordningen EUDR. Forordningen stiller krav til at produktionen af soja skal ske uden at forringe eller rydde skov på globalt plan. Forordningen forventes at træde i kraft 30. december 2025. Når forordningen er trådt i kraft, bør det ikke længere være nødvendigt til at stille det som krav i udbuddet, det bør dog tjekkes op imod den endelige implementering af forordningen.

Eksempel fra Region Syddanmarks og Nordjyllands udbud af Køl, kolonial, frost, incl. frisk grønt:

Det vurderes positivt hvis soja i fødevarer eller soja beregnet til brug ved tilberedning af fødevarer har en økologisk, RTRS, Proterra eller tilsvarende 3.parts certificering.

Oplys hvilke positioner der indeholder soja som ikke har en økologisk, RTRS, Proterra eller tilsvarende 3.parts certificering

Det vurderes positivt desto færre produkter.

Eksempel fra Aarhus kommunes udbud af Rameaftale om fødevarer og samarbejde om bæredygtig udvikling indenfor mad- og måltidsområdet.

Der vil på første statusmøde blive fulgt op på, hvor mange produkter, der er tilbudt i bilag 3 Tilbudsliste, der direkte eller indirekte indeholder soja, og hvor mange af disse, der indeholder RTRS-certificeret (Roundtable on Responsible Soy), eller tilsvarende, certificering, er økologisk eller certificeret afskovningsfri. Hvis ikke alle produkterne opfylder kriterierne, fremlægger leverandøren en plan for,

hvordan leverandøren vil arbejde på at få de resterende produkter, der indeholder soja til at opfylde kriterierne.

3.10 Fairtrade og Rainforest alliance

Arbejdstagerforhold, Miljø

Status: Alle har krav om Fairtrade eller Rainforest alliance som konkurrencekrav i kaffe og the udbud. En enkelt kommune har indarbejdet det i deres udbud af andre fødevarer.

OBS: Kravet egner sig som konkurrencekrav. Hvis man ønsker at stille det som skal-krav, bør man på forhånd afklare med markedet, om der er enkelte produkter der ikke kan fås som Fairtrade/Rainforest alliance, eller som kun få leverandører kan tilbyde.

Kaffe, the, kakao, chokolade og bananer kan fås Fairtrade/Rainforest alliance certificeret.

Markedet har tidligere givet udtryk for at der er en betydelig merpris for Fairtrade/Rainforest alliance. De afgivne tilbudspriser på regionernes fællesudbud gav dog ikke et entydigt billede. På kaffen var merprisen fra 2% til 35% og på kakao fra -5% til 3%.

Eksempel fra de 5 regionernes fælles udbud af kaffe, the og kakao¹³: (vægtet med faktor 10)

Det vurderes positivt, hvis produkterne er mærket med Fairtrade, Rainforest alliance eller tilsvarende. OBS! Det fremgår af kolonne Y i Kontraktbilag 3 med hvilken faktor den enkelte position indgår i vurderingen.

Bedes angivet i tilbudslistens kolonne Z

Eksempel fra Aarhus kommunes udbud af Rammeaftale om fødevarer og samarbejde om bæredygtig udvikling indenfor mad- og måltidsområdet.

I rammeaftalen fremgår følgende: "Aarhus Kommune har fokus på ansvarligt og etisk producerede og handlede produkter med dokumenterede tiltag, der sikrer og tilgodeser bønder og producenters vilkår på verdensmarkedet.

Dette dokumenteres eksempelvis gennem Fairtrade Internationals mærkningsordning eller andre kompatible tredjeparts- eller NGO certificeringsorganisationer.

Leverandøren skal i aftaleperioden arbejde på, at flere af tilbudslistevarerne konverteres til produkter med en fairtrade mærkning eller andre kompatible tredjeparts- eller NGO certificeringsorganisationer. De ansvarligt og etisk producerede og handlede varer skal være mærket med Fairtrade-mærket eller tilsvarende."

3.11 Kød fra køer på græs og økologiske køer Dyrevelfærd, miljø, biodiversitet

Status: En region har krav om naturkvæg i udbud af kød. Ingen har krav om mælk fra køer på græs.

OBS: Hvis man ønsker at kræve naturkvæg i sit udbud, bør man indledningsvist sikre sig at man er klar til at betale merprisen. Derudover bør man tage stilling til hvordan man vil håndtere den situation hvor leverandøren ikke kan levere. Det er en balancegang da man både skal undgå en kraftig fordyrelse fordi

¹³ Baseret på regionernes fælles udbud af kaffe, the og kakao

leverandøren er nødt til at dække sig ind mod forsyningsproblemer, samtidigt med at man skal undgå, at det står leverandøren frit om han vil levere naturkvæg.

Leverandørerne kan levere kød fra "køer på græs", men oplyser at det er et nicheprodukt og der derfor kan være udfordringer med leveringsikkerheden. De anbefaler derfor, at man åbner op for at veksle mellem almindeligt kvæg og naturkvæg.

Kød fra kvæg har store effekter på klima, natur, biodiversitet og dyrevelfærd. Belastningerne afhænger af mange ting, f.eks. race, staldsystem, adgang til græs/naturområder, foder og håndtering af gødning.

Generelt tæller det positivt, i forhold til bæredygtighed:

- At tilvælge økologisk kød (dyrevelfærd, miljø, biodiversitet,)
- At tilvælge køer med adgang til græsarealer eller naturarealer, som f.eks. Natura 2000 arealer, § 3 beskyttede naturtyper eller ekstensive arealer (dyrevelfærd, miljø, biodiversitet, klima)
- At fravælge kvæg, der får sojabaseret foder, der kan have medvirket til rydning af regnskove (biodiversitet, miljø, klima)

For eksempel fremgår det af den nationale strategi for tekniske reduktionspotentialer på landbrugsområdet, at afgræsning anses som et virkemiddel til reduktion af metan udledningen fra kvæg.

*"Et hollandsk forskningsstudie gennemført i perioden 2020-2022 har sammenlignet udledningen af metan fra kvæg, der har fået fuldfoder i stalden, og kvæg der græssede ude på marken. Studiet viste, at kvæg på marken udledte op til 30 pct. mindre metan, end kvæg der modtog fuldfoder på stald. På baggrund af dialog mellem Fødevarerministeriet og de hollandske myndigheder vurderes de 30 pct. umiddelbart at være et overkantsskøn, mens en reduktion på 10 pct. som konservativt skøn vurderes mere realistisk. Det skyldes bl.a., at græssets kvalitet og evt. metan reducerende effekt varierer hen over året. På den baggrund vurderes det tekniske reduktionspotentiale for afgræsning at være mellem 0,3 og 1 mio. tons CO₂e i 2030, hvis der regnes med en reduktionseffekt på hhv. 10 og 30 pct. Potentialet tager ikke højde for, at der ikke er græsarealer nok til, at alle kvæg vil kunne gå på græs. Samtidig vil kvæg ikke kunne gå på græs hele året i Danmark, hvilket der heller ikke er taget højde for i beregningen af det tekniske reduktionspotentiale, da det pt. ikke præcist kan opgøres, hvor længe kvæg maksimalt kan gå på græs om året."*¹⁴

Eksempel fra Region Hovedstadens udbud af Kød og pålægsvarer:

Generiske kravspecifikationer

Ordregiver anvender i Kravspecifikationens kolonne C begreberne "naturkvæg" og "naturgris". I Det følgende beskrives, hvad der forstås ved begreberne, dvs. hvilke krav der er for, at et produkt kan betegnes som "naturkvæg" eller "naturgris".

Naturkvæg

Følgende kumulative punkter skal være opfyldt, for at kvæget falder under definitionen "naturkvæg":

- Kvæget skal leve op til og overholde de økologiske retningslinjer. Økologificering er derimod ikke et krav.
- Såfremt Kvæget er over 4 måneder gammelt, skal Kvæget i løbet af et kalenderår have græsset på Natura 2000-arealer, § 3-beskyttede naturtyper i henhold til naturbeskyttelseslovens, og/eller ekstensive arealer.
- Kvæget må ikke have fået tilskudsfoder i den periode det går på græs, medmindre det har været nødvendigt.

¹⁴ [Publikation](#)

- Såfremt Kvæget er over 7 måneder: Kvæget har udelukkende været fodret med græsensilage fra egne arealer i de perioder, hvor det ikke er på græs.
- Transporttiden til slagtning må højst være 8 timer.

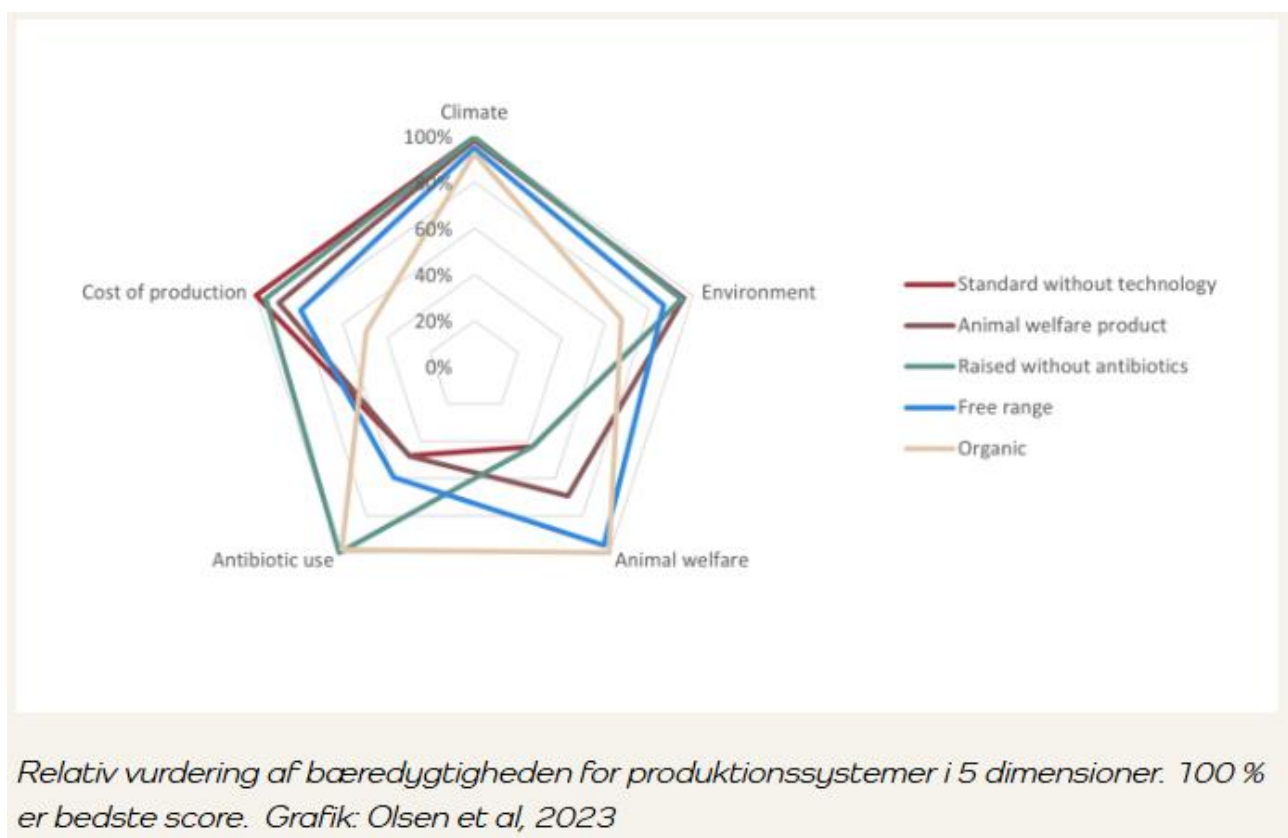
3.12 Kød fra frilandsgrise

Dyrevelfærd

Status: En region har krav om naturgrise i udbud af kød.

På baggrund af eksisterende kilder kan det ikke entydigt konkluderes at grise på friland har en positiv effekt på hverken miljø eller klima, i forhold til konventionel griseopdræt.

En videnskabelig artikel fra 2023 gennemgår forskellige griseproduktionsmetoder i forhold til påvirkning af klima, miljø, antibiotikaforbrug, dyrevelfærd og økonomi under danske forhold. Heraf fremgår det, at der ikke er et produktionssystem, der dominerer positivt på alle dimensioner.¹⁵



Eksempel fra Region Hovedstadens udbud af Kød og pålægsvarer:

Generiske kravspecifikationer

Ordregiver anvender i Kravspecifikationens kolonne C begreberne "naturkvæg" og "naturgris". I Det følgende beskrives, hvad der forstås ved begreberne, dvs. hvilke krav der er for, at et produkt kan betegnes som "naturkvæg" eller "naturgris".

¹⁵ Kilde ScienceDirect [Multidimensional sustainability assessment of pig production systems at herd level – The case of Denmark - ScienceDirect](#)

Naturgris

Følgende kumulative punkter skal være opfyldt, for at grisen falder under definitionen "naturgris":

- *Grisen skal leve op til og overholde de økologiske retningslinjer. Økologicertificering er derimod ikke et krav.*
- *Grisen skal have "krølle på halen", dvs. være uden halekupering.*
- *Grisen skal altid gå på friland/udendørsareal, når forholdene tillader det.*
- *Grisen skal have adgang til naturligt forekommende fodermidler.*
- *Grisen skal have adgang til halm som rodemateriale, beskæftigelsesmateriale og til redebygning. Halm tildes efter behov.*
- *Grisen må tidligst fravænnest efter 7 uger.*
- *Transporttiden til slagtning må højst være 8 timer.*
- *Grisen leveres til slagtning ét døgn før slagtning.*

4. Logistik og transport

Klima

Transport udgør i gennemsnit ca. 6 % af en fødevarers samlede klimabelastning¹⁶. Denne andel dækker transporten fra råvareproduktion til forarbejdning og frem til butik (kan rimeligvis sammenlignes med levering til en grossist). Den efterfølgende transport fra grossist til det offentlige køkken kommer derudover og bidrager yderligere til den samlede klimabelastning.

Klimabelastningen fra transport kan reduceres på to måder: Enten ved at mindske transportmængden – for eksempel gennem færre leverancer eller kortere transportafstande – eller ved at anvende transportmidler med lavere CO₂e-udledning

4.1 Mindsteordrer

Status: Kommunerne og en enkelt region har på deres udbud af fødevarer leveringsgebyr på små ordre. Små ordrer er i de konkrete udbud defineret som henholdsvis 800 kr., 1.200 og 1.500 kr.

Både kommuner og regioner har på deres kaffeudbud leveringsgebyr på små ordrer. Små ordrer er i de konkrete udbud defineret som henholdsvis 400 og 500 kr.

OBS: Hvor der er risiko for at der laves små ordrer kan det være hensigtsmæssigt at pålægge et leveringsgebyr på små ordrer. For at det reelt påvirker adfærden er det dog nødvendigt at bestilleren er opmærksom på gebyret, f.eks. får en advarsel ved bestilling. Klimaeffekten af dette vil sandsynligvis være ret lille, da transport udgør en lille del af produktets samlede udledning.

Formålet med mindsteordrer er at få bestiller til at samle sine ordrer i færre større ordrer, der giver færre leverancer og dermed mindre transport, da der skal køres færre gange ud til kunden. Leverandørernes tilbagemelding er, at det har meget lille indflydelse på miljøet, men at de meget gerne ser en mindsteordre på ca. 2.000 kr. da det koster dem over 500 kr. at gennemføre en ordre.

Eksempel fra Odense kommune (SKI-aftale: Fødevarer til storkøkkener)

minimum 1500 kr. pr. levering

Eksempel fra de 5 regioners fælles udbud af kaffe, the og kakao:

Leverandøren pålægger følgende ordregebyr på 150 DKK ex. moms ved levering i forhold til ordrer, der er mindre end den i Kontraktbilag 3 angive minimale ordrestørrelse: 400 DKK. pr. leveringssted

¹⁶ Kilde: Den store klimadatabase, udgivet af Concito

4.2 Last mile transport

Status: I en del udbud er indarbejdet krav til Euronorm og energiklasse. Kun en kommune har sat krav om emissionsfri kørsel, som er gældende fra 2030. Regionerne har vedtaget fælles Last mile krav med fuld indfasning af emissionsfri kørsel i perioden fra 2028-2030. Disse forventes at blive indarbejdet i kommende udbud.

OBS: Overvej en gradvis indfasning af emissionsfri kørsel. Ved hvert enkelt udbud bør det dog afklares, om markedet kan imødekomme kravet. Kravet om emissionsfri kørsel bør undtages for hasteleverancer, da disse ligger uden for det normale leveringssetup. Det kan desuden være hensigtsmæssigt at følge Regionernes fælles *Last mile krav* for at skabe ensartethed overfor markedet.

Eksempel fra Aarhus kommunes udbud af Rameaftale om fødevarer og samarbejde om bæredygtig udvikling indenfor mad- og måltidsområdet.

Mindstekrav:

Lastbiler: Euro 6

Store varebiler og minibusser: Energiklasse D, Euro 6

Mellemstore varebiler: Energiklasse D, Euro 6

Små varebiler: Energiklasse C, Euro 6

Per 1/1-2030: fossilfri eller emissionsfri

Regionernes fælles Last mile krav findes her:

regioner.dk/regional-udvikling/groenne-hospitaler/indkoeb/groen-varetransport/

4.3 Transport med fly

Status: 2 kommuner og 1 region accepterer ikke flytransport. 2 regioner vurderer det positivt, hvis de kan få oplyst, om en vare er transporteret med fly.

OBS: Man bør så vidt muligt undgå produkter der er transporteret med fly. Alternativt bør man som minimum kræve at det tydeligt fremgår af bestillingsportalen at produktet er transporteret med fly, så bestiller har mulighed for at fravælge produktet.

Flytransport er den transportform der udleder klart mest CO₂e i forhold til transportmængde.

Leverandørerne oplyser, at det er promiller af det samlede køb, der transporteres med fly. Hvis flytransport helt udelukkes, kan det i visse perioder medføre, at specifikke varer, såsom enkelte typer krydderurter, ikke vil være tilgængelige.

Eksempel fra Region Midtjyllands udbud af kød, pålæg, fjerkræ og fisk

Ingen leverede produkter må være transporteret til tilbudsgiver med fly.

Dokumentation skal kunne leveres på forlangende.

Eksempel fra Odense kommune (SKI-aftale: Fødevarer til storkøkkener)

Alle mærkningsordninger skal fremgå af e-kataloget herunder fx om produktet er fragtet med fly.

5. Data

Data om et produkts CO₂-aftryk har en væsentlig understøttende funktion i arbejdet med at fremme mere bæredygtige indkøb. Oplysningerne kan anvendes til at vejlede bestilleren og nudge mod valg af produkter med lavere klimabelastning. Derudover udgør de et vigtigt grundlag for udarbejdelse af klimaregnskaber, som anvendes til at følge op på eventuelle klimamæssige reduktionsmål.

5.1 CO₂-data på hjemmeside

Status: To kommuner og to regioner stiller krav om, at produktets CO₂-aftryk skal fremgå af webshoppen.

OBS: Kan stilles som Skal-krav i grossistudbud, da grossisterne generelt er i stand til at oplyse CO₂-data på deres webshop, og disse oplysninger kan være med til at påvirke bestilleren til at købe mere klimavenligt. Ved udbud rettet mod andre leverandørtyper bør det afklares med markedet, i hvilket omfang dette kan opfyldes.

Leverandørerne kan anvende forskellige beregningsstandarder til opgørelse af CO₂-aftryk. Hvis der stilles krav om en specifik beregningsmetode eller standard, bør det forinden afdækkes, om markedet kan leve op til dette.

Der findes CO₂e-tal for de fleste generiske fødevarer, såsom hvedemel og gulerødder. Klimadata for specifikke mærkevarer, fx "Amo hvedemel", forekommer derimod sjældent. Sammensatte produkter, som for eksempel porretærter, udgør en særlig udfordring, da det kan være vanskeligt at beregne præcise CO₂-aftryk for disse. Leverandørerne kan levere estimerede data for disse, men der er typisk en større usikkerhed i beregningerne.

Eksempel fra Aarhus kommunes udbud af Rammeaftale om fødevarer og samarbejde om bæredygtig udvikling indenfor mad- og måltidsområdet.

Mindstekrav om at klimaaftryk, CO₂, per produkt samt totalt klimaaftryk på ordren skal vises i punch out kataloget (webshop).

Ved levering af statistik skal den indeholde udledning af CO₂e per produktlinje samt en samlet udledning af CO₂e.

5.2 Statistik på CO₂e-aftryk for køb

Status: To kommuner og to regioner har krav om, at leverandøren skal levere CO₂-data sammen med statistiske oplysninger.

OBS: Kan stilles som Skal-krav i grossistudbud, da grossisterne generelt er i stand til at levere CO₂-data, dog anvendes der forskellige beregningsmetoder hvilket især kan være en udfordring i forbindelse med skift af leverandør. Disse oplysninger udgør vigtig information både for køkkenerne og til klimaregnskaber. Ved udbud rettet mod andre leverandørtyper bør det afklares med markedet, i hvilket omfang data kan leveres. Leverandørerne kan anvende forskellige beregningsstandarder til opgørelse af

CO₂-aftryk. Hvis der stilles krav om en specifik beregningsmetode eller standard, bør det forinden afdækkes, om markedet kan leve op til dette.

Eksempel fra Region Midtjyllands udbud af Kød, pålæg, fjerkræ og fisk

ØKO- og CO₂-regnskab

Tilbudsgiver skal månedsvis for hvert leveringssted pr. e-mail fremsende opgørelse til øko-regnskab og CO₂-regnskab. Det skal være muligt på enhedsniveau at trække øko- og CO₂-regnskabet for en given periode på såvel faktura- som varelínjeniveau.

Af øko- og CO₂-regnskabet skal følgende desuden fremgå:

- Produktets oprindelse (opvækst- og slagteland) uanset opskæring eller anden tilvirkning i Danmark.

Beregningerne bagved CO₂-ækvivalenterne skal være i overensstemmelse med ISO standarderne for LCA: ISO 14040 (2006) og ISO 14044 (2006). Det skal angives i opgørelsen hvordan CO₂-ækvivalenterne bag CO₂-udledningen er fastlagt.

Opgørelsen af økologiprocent skal følge Fødevarerstyrelsens kategorisering ift. økologiske varer, konventionelle varer og varer, der ikke er omfattet/ ikke medregnede Produkter. Der er behov for en skelnen mellem alle 3 typer, både opgjort ud fra mængde [kg] og kroner.

Dokumentation på tilbudsgivers økologicerterificering fremsendes en gang årligt pr. leveringsenhed på e-mail til alle Ordregivere i Region Midtjylland.

Eksempel fra Odense kommune (SKI-aftale: Fødevarer til storkøkkener)

Leverandøren skal på kundens anmodning udarbejde en klimaopgørelse over kundens samlede CO₂-aftryk for træk på rammeaftalen i henhold til en anerkendt LCA-beregningsmetode.

6. Emballage

Klima og materielle ressourcer

Emballage udgør i gennemsnit ca. 7 % af en fødevarers samlede CO₂-udledning¹⁷. Denne udledning kan reduceres ved at minimere mængden af emballage, anvende materialer med lavere CO₂-aftryk samt benytte emballage, der kan genbruges eller genanvendes. Den største klimaeffekt opnås typisk ved at reducere mængden af emballage – f.eks. ved helt at undlade emballering eller ved at anvende mindre materialemængder.

Det er dog vigtigt at være opmærksom på, at emballage i mange tilfælde bidrager til at forlænge fødevarens holdbarhed og dermed reducere madspild. I sådanne tilfælde vil den CO₂-reduktion, der opnås ved mindre spild, muligvis overstige udledningen fra emballagen – afhængigt af, i hvor høj grad og hvor ofte emballagen faktisk bidrager til at mindske spildet.

Pr. 1. januar 2025 trådte EU's emballagedirektiv (Direktiv 94/62/EF om emballage og emballageaffald) i kraft. Direktivet pålægger producenter et udvidet ansvar for den emballage, de bringer i omsætning. Dette indebærer, at producenterne er forpligtede til at:

- Designe emballage, der egner sig til genbrug og genanvendelse
- Finansiere systemer til indsamling, genbrug, genanvendelse og anden nyttiggørelse af emballageaffald
- Registrere og rapportere mængden og typen af den emballage, de anvender

Formålet med direktivet er at nedbringe CO₂-udledningen ved at harmonisere håndteringen af emballage i EU, reducere den miljømæssige belastning og understøtte overgangen til en cirkulær økonomi. Det forventes, at producenterne i stigende grad vil benytte mere bæredygtige emballageløsninger, da der nu er et økonomisk incitament til dette.

6.1 Minimering af emballage

Status: 3 regioner og alle kommuner har krav til minimering af emballage. Kravene er dog oftest ret overordnede og ukonkrete.

OBS: Det er svært at stille konkrete krav til minimering af emballage, det kan dog give mening at stille mere generelle krav, da man så har et udgangspunkt til dialog med leverandøren i tilfælde af tydelig overemballering. Der kan være særlige produkter hvor man kan stille krav om, at de ikke er enkeltindpakkede, f.eks. agurker.

Eksempel fra Odense kommune (SKI-aftale: Fødevarer til storkøkkener)

Leverandøren skal undgå overemballering af Produkterne på Rammeaftalen, så der alene sker stykvis emballering i de tilfælde, hvor dette har betydning for Produktets holdbarhed eller kvalitet i øvrigt.

Eksempel fra Aarhus kommunes udbud af Rammeaftale Økologisk frisk frugt og grønt til større kantiner:

Levering af Aftalens produkter skal foregå i returemballage, som Leverandøren genbruger.

¹⁷ Kilde: Den store klimadatabase, udgivet af Concito

Der skal anvendes så lidt emballage som muligt. Det vil sige, at produkterne, så vidt muligt, skal ligge løs i forpakningen. Undtaget kan være snack-grønt og vindruer.

6.2 Materialetype

Status: Flere regioner og alle kommuner stiller krav til materialetype. Kravene er meget forskellige, men der er særligt fokus på at undgå metal og plasttyper der ikke er velegnede til genanvendelse.

OBS: Overvej hvad leverandøren har indflydelse på og sæt krav til dette. Det behøver ikke kun at være produkter, som leverandøren selv producerer, men kan også være produkter der findes i forskellige typer af emballage, som f.eks. flåede tomater der både fås i konserver og karton.

Emballage er et komplekst emne, søg gerne inspiration i regionernes nordiske emballagekrav.

Eksempel fra Region Syddanmarks og Nordjyllands udbud af Køl, kolonial, frost, inkl. frisk grønt:

1)

Det vurderes positivt hvis konserverprodukter leveres i fødevarerkarton, plastik eller tilsvarende og ikke i metal

Oplys på Kontraktbilag 3 Tilbudsliste hvilke produkter der leveres i metalemballage.

2)

Transportemballage

Forkogte kartofler skal leveres i flegangsemballage.

Eksempel fra Region Syddanmarks udbud af kød og kødpålæg:

.....Alt plastemballage der benyttes til indpakning af de enkelte varer SKAL være PET, PE eller PP. Emballagen må ikke indeholde uønskede stoffer, som er optaget på EU's og/eller Miljøstyrelsens lister over uønskede stoffer og skal til enhver tid leve op til gældende lovgivning.

Inderemballage

Det vurderes positivt hvis plastemballagen er lavet af monomateriale og evt. etiket kan vaskes af ved 60 grader (skal produktet varmebehandles i den emballage produktet modtages i, må etiketten ikke blive ødelagt i behandlingen).

Det vurderes positivt desto flere positioner, det er opfyldt for.

Angiv på Kontraktbilag 3 Tilbudslisten ud for de enkelte produkter om dette er opfyldt.

MK 10.6 Transportemballage:

Alt plastemballage SKAL være PET, PE eller PP. Emballagen må ikke indeholde uønskede stoffer, som er optaget på EU's og/eller Miljøstyrelsens lister over uønskede stoffer og skal til enhver tid leve op til gældende lovgivning.

Eksempel fra Region Midtjyllands udbud af kød, pålæg, fjerkræ og fisk

MK vedr. Primær emballage:

Hvis emballagen er af plast må det ikke være sortfarvet plast. Hvis ikke dette kan tilbydes ved kontraktstart, skal det kunne efterleves højst et år efter kontraktstart.

MK vedr. Primær, sekundær og tertiær emballage:

Hvis emballagen er af plast, skal der anvendes PET, PE (LDPE, HDPE, LLDPE) eller PP.

Der må gerne være indhold af genanvendt plast* (rPET, rPE, eller rPP) eller biobaseret plast** (bioPET, bioPP eller bioPE) i emballagen.

Der må ikke leveres emballage i flamingo.

Eksempel fra Aarhus kommunes udbud af Rammeaftale om fødevarer og samarbejde om bæredygtig udvikling indenfor mad- og måltidsområdet.

Alle produkter med fersk kød og fisk skal være i emballage fremstillet af PET, RPET, PP eller PE.

Alle emballager skal være PVC- og phtalatfrie samt fri for alle kendte uønskede stoffer jf. Miljøstyrelsens liste over uønskede stoffer (både transportemballage og anvendelse af emballage mv. i køkkenet).

Ved brug af plastemballage bør emballagen, så vidt muligt, bestå af genanvendt plast og ikke være sammensat af forskellige plasttyper.

Leverandøren skal have en strategi for reduktion af plastemballage og den bør ligge op ad Forum for Cirkulær Plastemballages anbefalinger: <https://plast.dk/wp-content/uploads/2018/11/Anbefalinger-og-handlinger-DK-Forum-for-cirkul%C3%A6r-plastemballage-NOVEMBER-2018.pdf>¹⁸

Mulighederne for bæredygtig emballage generelt vil ligeledes blive drøftet mellem Leverandøren og Aarhus Kommune i aftaleperioden.

6.3 Genanvendt materiale

Status: 1 region og 2 kommuner stiller krav om genanvendt materiale i emballagen.

OBS: Det er som udgangspunkt positivt at stille krav om genanvendt materiale, man bør dog sikre, at det ikke medfører at varen reemballeres. Kravet egner sig som udgangspunkt som konkurrencekrav, og der hvor leverandøren selv producerer produktet eller dele af emballagen.

Leverandørerne gør opmærksomme på at det er oplysninger, de kan have svært ved at få fra deres leverandører, da de ikke har pligt til at registrere dette.

Eksempel fra Region Sjællands udbud af Fødevarer og drikkevarer

Der vurderes positivt, at virksomheden har iværksat tiltag, der sikrer, at der ikke anvendes mere emballage end nødvendigt, hvad angår de varer, der leveres til ordregiver.

¹⁸ Materialet er fjernet fra siden. Kan i stedet findes her: [Forum for cirkulær plastemballage - anbefalinger og handlinger](#)

*Hvad angår varer, der leveres til ordregiver, lægges der vægt på, at virksomheden har iværksat tiltag ift., at der anvendes så høj andel af genanvendt emballage som muligt, eller har konkrete planer herom
Hvad angår varer, der leveres til ordregiver, lægges der vægt på, at virksomheden har iværksat tiltag ift., at der anvendes så høj andel af genanvendelig emballage som muligt, eller har konkrete planer herom.
Tilbudsgiver bedes beskrive deres tiltag eller konkrete planer ift. ovenstående ønsker til emballage. Ift. evt. planer skal disse vedrøre den kommende kontraktperiode for at have relevans for ordregiver.*

Eksempel fra Aarhus kommunes udbud af Rammeaftale om fødevarer og samarbejde om bæredygtig udvikling indenfor mad- og måltidsområdet, fra rammeaftalen.

Leverandøren skal tilstræbe, at der ikke anvendes nyt indkøbt pap til transportemballage ved leveringer til Aarhus Kommune. Jf. kravspecifikationen.

Ved brug af papemballage skal emballagen, så vidt muligt, bestå af genanvendt pap og ikke bestå delvist af pap kombineret med andre materialer.

Ved brug af plastemballage bør emballagen, så vidt muligt, bestå af genanvendt plast og ikke være sammensat af forskellige plasttyper.

6.4 Mulighed for genanvendelse

Status: Udover regionernes fælles kaffeudbud er der kun en enkelt kommune der direkte har krav om genanvendelse.

OBS: Man kan med fordel efterspørge emballage der kan genanvendes, især hvor der sandsynligvis både findes udgaver der kan genanvendes, og udgaver der ikke kan genanvendes.

Eksempel fra de 5 regioners fælles udbud af kaffe, the og kakao:

Det vurderes positivt, hvis primær emballage for positioner, der er udbudt i basisenheden "poser" kan genanvendes. Hvorved forstås at over 90 % af den primære emballage udgør:

PE, PP eller PE/PP > 90 % af det samlede materiale

Angiv i kontraktbilag 3 med ja eller nej, for hvilke produkter dette er opfyldt.

Eksempel fra København kommunes total udbud

Plastemballagen skal kunne genbruges eller genanvendes.

6.5 De nordiske emballagekriterier

Status: Kriterierne er kun anvendt på de fem regioners fælles udbud af kaffe.

OBS: De nordiske emballagekriterier kan bruges som udgangspunkt for udarbejdelsen af emballagekravene. Anvend scoringsmodellen på enkelte store positioner hvor der forventeligt tilbydes produkter med forskellig emballage. F.eks. kaffe i poser.

Regionerne har i samarbejde med de øvrige nordiske landes sundhedsvæsen udarbejdet "Nordiske emballagekriterier" der kan anvendes som krav i udbud. Kriterierne består af en lang række forskellige kriterier, hvor flere af dem er formuleret som både Skal-krav og konkurrencekrav. Kriterierne omfatter også en scoringsmodel hvor mængde og materialetype opgøres for hvert emballageprodukt.

Eksempel på anvendelse af scoringsmodel fra de 5 regioners fælles udbud af kaffe, the og kakao:

Det vurderes positivt desto lavere materialeforbrug til emballage pr. produkt.

Udfyld særskilt skema i tilbudslistens fane 2-6, samt se medsendte Bilag A – Nordiske kriterier for mere bæredygtig emballage. Tilbudsgiver skal på forlangende kunne dokumentere de oplyste vægte i fane 2-6.

Angiv den samlede vægt for den primære og sekundære emballage forholdsmæssigt fordelt på ét produkt.

*Samlet score = (vægt af emballage (primær) + (sekundær) for hver materialetype) * faktor for hver materialetype*

"Kontraktbilag 3 Tilbudsliste"

Position 1.1

Position 2.1

Position 4

Position 8

Position 23

Ovenstående positioner indgår med samme vægt, i vurderingen af konkurrencekravet.

Jo lavere score, desto bedre vurdering.

<i>Pos.</i>	<i>Primær</i>	<i>Sekundær</i>
-------------	---------------	-----------------

<i>1.1</i>	<i>Kaffepose</i>	<i>F.eks. kasse m X antal poser</i>
------------	------------------	-------------------------------------

<i>2.1</i>	<i>Kaffepose</i>	<i>F.eks. kasse m X antal poser</i>
------------	------------------	-------------------------------------

<i>4</i>	<i>Kaffepose</i>	<i>F.eks. kasse m X antal poser</i>
----------	------------------	-------------------------------------

<i>8</i>	<i>Tebrev</i>	<i>F.eks. Æske med 20-25 tebreve + kasse med X antal æsker</i>
----------	---------------	--

<i>23</i>	<i>Kakaopose</i>	<i>F.eks. kasse m X antal poser</i>
-----------	------------------	-------------------------------------

Regionernes Nordiske emballagekrav findes her:

regioner.dk/regional-udvikling/groenne-hospitaler/indkoeb/emballagekriterierne/

6.6 Sorteringsvejledning af emballage

Status: 2 regioner og en kommune stiller krav til sorteringsvejledning.

OBS: Overvej at stille konkurrencekrav til sorteringsvejledning af emballagen. Kan samtidigt være med til at skubbe til markedet. Det må forventes, at det på længere sigt bliver et lovkrav.

Krav til sorteringsvejledning er med til at underbygge mulighederne for genanvendelse af emballagen.

Eksempel fra Region Syddanmarks og Nordjyllands udbud af Køl, kolonial, frost, incl. frisk grønt:

Affaldssortering

Det vurderes positivt hvis Tilbudsgiver har særlige tiltag der hjælper Kunden til lettere at affaldssortere emballagen fra de leverede produkter.

Der lægges vægt på:

- *At det fremgår direkte på emballagen hvordan emballagens enkelte dele skal affaldssorteres. Eksempelvis pap, plastik, fødevarekartoner osv. Såfremt produktet består af flere lag emballage og det er opfyldt for nogle, men ikke alle lag, skrives delvis. Kravet omfatter mindste mulige salgsenhed, evt. transportemballage er ikke omfattet. Hvis eksempelvis en müslibar er enkeltpakket og derefter pakket 5 stk. i en æske. Omfatter begge lag.*

Oplys på Kontraktbilag 3 Tilbudsliste hvilke produkter dette er opfyldt for.

- *Hvis Tilbudsgiver kan angive andre tiltag til vejledning af affaldssortering eller har iværksat udviklingsprojekter til fremme af bedre affaldssortering.*

Eksempel for København kommunes totaludbud:

Emballagen skal så vidt muligt være påført en sorteringsvejledning, for at den nemt kan sorteres efter endt brug.

7. Madspild

Alle forhold

40 % af al fødevarerproduktion i industrialiserede lande ender som madspild, så en reduktion heraf rummer et betydeligt potentiale.

I Danmark er der et samlet årligt madspild på 873.000 ton fødevarer. Nedenstående figur viser fordelingen og hovedårsagerne.¹⁹

Primærproduktionen	42.984 ton (4,9%)	<ul style="list-style-type: none">• Produkterne lever ikke op til EU-standarder• Overproduktion
Fødevarerindustrien	457.172 ton (52,3%)	<ul style="list-style-type: none">• Fejl i produktion• Dele af råvaren anvendes ikke• Ved rengøring• Beskadiget vare• Overskredet holdbarhed for salg• Dårlig lagerstyring
Detail- og engrossektoren	103.906 ton (11,9%)	<ul style="list-style-type: none">• Fejlmærkning• Beskadiget emballage• Overskrevet holdbarhed• For meget indkøbt• Fejlagtig håndtering
Servicesektoren (herunder sygehuse)	42.000 ton (4,8%)	<ul style="list-style-type: none">• Overproduktion• Manglende varestyring• Fejl i produktion• For store portioner• Dele af råvaren anvendes ikke• Fejl i forecast.
Husholdningerne	235.000 ton (26,9%)	

Grossisterne oplyser at under 1 % af madspildet opstår hos dem. Madspildet er størst på mejerivarer, brød, frisk frugt og grønt.

Sygehuse har et madspild på ca. 20%, hvoraf ca. 25% opstår i produktionskøkkenerne og 75% ude på afdelingerne²⁰.

7.1 Initiativer for at undgå madspild hos leverandøren eller kunden

Status: 2 regioner og alle 3 kommuner har indarbejdet krav for at undgå madspild hos leverandøren.

¹⁹ Kilde: [PowerPoint-præsentation og Madspild i Tal - Stop Spild af Mad - Læs mere om danskernes madspild i tal](#)

²⁰ Beregninger for Region Hovedstadens hospitalskøkkener

OBS: Det bør overvejes om man som kunde har rammerne til at aftage produkter med ekstra kort holdbarhed eller af lavere kvalitet.

Ingen har krav om, at leverandøren skal understøtte kundens arbejde med at undgå madspild. Leverandørerne har også svært ved at pege på muligheder for at indarbejde sådanne krav i kontrakten. De fremhæver dog muligheden for hyppigere leverancer, da kunden dermed har varerne i kortere tid, hvilket mindsker risikoen for, at datomærkningen overskrides. Dette skal dog afvejes mod, at flere leverancer kan medføre øget transport (og dermed større klimaudledning) samt højere leveringsomkostninger.

Grossisterne har desuden via deres hjemmeside givet kunderne adgang til at købe produkter med kort holdbarhed til lavere pris. Dette er også med til at reducere madspild.

Eksempel fra Aarhus kommunes udbud af Rammeaftale om fødevarer og samarbejde om bæredygtig udvikling indenfor mad- og måltidsområdet

Mindstekrav til punch out katalog (webshop):

For at mindske madspild, skal der i Punch Out løsningen være en tydelig og samlet angivelse af, hvilke produkter, der er et øget fokus på, for at undgå, at de bliver til madspild. Her kan være tale om datovarer, eller produkter hvor emballagen er beskadiget uden at dette har konsekvens for indholdet.

Og

Leverandøren skal fra aftalens start leve op til alle de forpligtelser, der hører til "Danmark mod madspild". Se nærmere herom via følgende link: <https://danmarkmodmadspild.dk/>.

Senest et år inde i aftaleperioden skal Leverandøren påbegynde afrapportering af sit madaffald, i henhold til opgørelsesmetoderne i "Danmark mod madspild", til Aarhus Kommune.

Eksempel fra Odense kommunes udbud fødevarer (SKI):

Leverandøren skal have en handlingsplan for minimering af madspild. Leverandøren skal på kundens anmodningen rådgive kunden om, hvordan kunden bidrager til reduktion af madspildet i leverandørleddet.

Eksempel fra Region Syddanmarks og Nordjyllands udbud af Køl, kolonial, frost, incl. frisk grønt:

Det vurderes positivt hvis leverandøren som supplement kan tilbyde frosne grøntsager og frugt i ukurant størrelse/ 2. sortering".

Der må ikke indgå stokke, stængler, grene, blade eller fremmedlegemer, der ikke har noget med produktet at gøre.

7.2 Krav til restholdbarhed

Status: Krav til restholdbarhed indgår i alle fødevareudbud.

OBS: Krav til restholdbarhed bør ske i balance mellem at skabe madspild hos leverandøren og kunden. Holdbarheden bør være opdelt efter kategorier og kan evt. være differentieret, så det f.eks. tillades, at

mælk der leveres om mandagen har kortere holdbarhed end den der leveres om fredagen. Eller store dele af mælken kan leveres med forholdsvis kort holdbarhed og kun den del skal bruges til sidst har længere holdbarhed.

Det er vigtigt at gå i dialog med leverandøren både forud for udbuddet, og i kontraktperioden. Leverandøren vil sandsynligvis have data på hvilke produkter der opstår spild på, som kan bruges som udgangspunkt for dialogen.

Behovet for holdbarhed afhænger meget af hvor tit kunden får leveret og intern logistik. Får en børnehave kun leveret en gang om ugen, har de behov for 7 dages holdbarhed, måske endda 8 dage hvis levering sker efter første servering af morgenmad.²¹

På sygehuse sker levering ofte til hovedkøkkenerne, hvorefter mange mejeriprodukter leveres videre til afdelingskøkkenerne. Derfor er der behov for en ekstra dags holdbarhed.

Ved at gå fra 8 dages holdbarhed på mælk til 7, reduceres mængden af spild væsentligt hos grossisten.

Eksempel fra Region Syddanmarks og Nordjyllands udbud af Køl, kolonial, frost, incl. frisk grønt:

Holdbarhed på leveringstidspunkt

Mælk, mælkeprodukter og smør Mælkeprodukter og smør skal min. have en restholdbarhed på ½ af den totale holdbarhedsperiode.

Dog:

- Minimum 5 dages holdbarhed på mælk.
- Pos 841-842 Koldskål, energitæt minimum 10 dages restholdbarhed. (proteindrik).

Frisk brød Skiveskåret rugbrød og sandwichbrød skal leveres senest 48 timer efter produktion.

For resterende produkter kræves min. en restholdbarhed på 2/3 af den totale holdbarhedsperiode.

Frisk brød Det vurderes positivt at leverandørens disponering/flow af frisk brød, sikrer at kunden får det hurtigst muligt efter produktion. Beskriv procedure, samt hvor lang tid efter brødet er produceret, kunden kan modtage det.

Æg køl (skalæg, pasteuriserede og kogte) Min. en restholdbarhed på ½ af den totale holdbarhedsperiode.

Ost Min. en restholdbarhed på ½ af den totale holdbarhedsperiode.

Snitgrønt Min. en restholdbarhed på 2/3 af den totale holdbarhedsperiode.

Ved levering mandag tillades dog 48 timer efter produktion.

Forarbejdede kartofler Min. en restholdbarhed på ½ af den samlede holdbarhedsperiode.

Øvrige kølevarer Min. en restholdbarhed på 1/2 af den totale holdbarhedsperiode.

Frost Min. en restholdbarhed på 1/2 af den totale holdbarhedsperiode, dog kræves ikke over 4 mdr. restholdbarhed.

²¹ Leverandørerne gør opmærksom på at dette kan ikke tilbydes på alle produkter.

Kolonial Min. en restholdbarhed på 1/2 af den totale holdbarhedsperiode, dog kræves ikke over 4 mdr. restholdbarhed.

Kolonial skaffevarer Hvis en skaffevarer ikke kan leveres i anbrud, kræves minimum 6 måneder eller 2/3 af den samlede restholdbarhed.

I regi af IKAs fødevaretænk tank er der lavet "Anbefalet kravspecifikation til restholdbarhed"²², der anbefaler hvor lang holdbarhed ordregiver skal kræve.

²² [Fødevarer - IKA](#)
[IKA Tænk tank Fødevarer Restholdbarhed Version 1.xlsx](#)

8. Produktion

Forarbejdning udgør i gennemsnit ca. 10 % af en fødevarers samlede CO₂-udledning²³. Værdikæden for fødevarer er dog meget forskellige alt hvilke typer af fødevarer der købes. Fisk og skaldyr topper andelen af CO₂e, der udledes i produktionen, både målt i absolut mængde og procent.

De fleste fødevarer købes af en grossist, der ikke selv har andel i produktionen, hvilket besværliggør at stille krav til produktionen. Dog står leverandøren ofte selv for udskæring af kødprodukter og forarbejdning af helt kødpålæg.

8.1 Krav til kølemidler

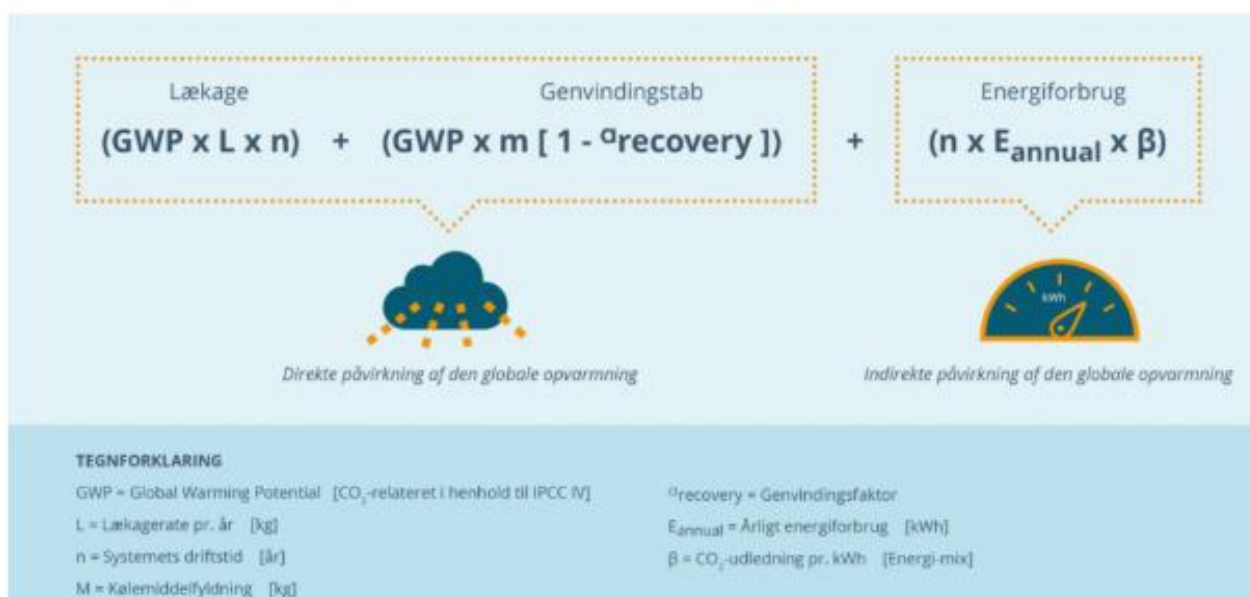
Klima og miljø

Status: 3 regioner sætter krav til anvendelsen af kølemidler. Kravene er sat til opbevaring og transport, samt til produktion.

OBS: Leverandørernes Co2e-udledning fra kølemidler er relevant at inddrage i udbud. Det kan evt. kombineres med krav til energiforbruget for leverandørens køleanlæg.

Ældre køleanlæg anvender ofte kølemidler med høj CO₂e-udledning. Nogle kølemidler er så potente, at udledning af 1 kg kølemiddel svarer til udledning af op til ca. 4.000 kg CO₂.²⁴ Der findes mere klimavenlige alternativer, men udskiftningen sker langsomt, blandt andet fordi det indebærer en betydelig merudgift at skifte til et andet kølemiddel. Anskaffelsesprisen for nye anlæg med mere klimavenlige kølemidler har traditionelt været højere end for nye anlæg med mindre klimavenlige alternativer. Til gengæld er driftsomkostningerne for de klimavenlige anlæg lavere. Miljøbelastningen fra et køleanlæg består af den indirekte udledning fra anlæggets energiforbrug til drift og den direkte udledning fra de kølemidler, der benyttes i anlæggene.²⁵

TEWI = Total Equivalent Warming Impact



²³ Kilde: Den store klimadatabase, udgivet af Concito

²⁴ [guideline omstilling koelemidler 2019-1.pdf](#)

²⁵ Kilde: [Om kølemidler - Miljøstyrelsen](#)

Eksempel Region Sjællands udbud af Fødevarer og drikkevarer:

Tilbudsgiver bedes beskrive deres evt. tiltag for at sikre, at de kølemidler, der anvendes til køling af lagerrum, er så miljømæssigt bæredygtige som muligt.

Eksempel fra Region Nordjyllands udbud af kød, pålæg og fjerkræ

Anvendelse af kølemidler

Det vurderes positivt, hvis Tilbudsgiver konkret og forpligtende har beskrevet, hvordan den tilbudte opgaveløsning indeholder tiltag og løsninger, der medvirker til at kontrollere og nedbringe klimabelastningen fra brug af kølemidler ved opbevaring og transport af de udbudte produktområder til Kundens institutioner.

Beskriv processer/projekter og hvorledes disse tiltag og løsninger vurderes reelt at begrænse en negativ påvirkningen af miljøet.

8.2 Krav til grøn energi og energioptimering i produktionen

Klima

Status: 2 regioner har krav.

OBS: Formuleringer bør udarbejdes med særlig juridisk omhu. Hvis krav formuleres så Tilbudsgiver skal komme med en beskrivelse, overvej da også hvordan der kan evalueres på disse beskrivelser.

Dette er udbudsmæssigt et ret svært område. Udbudsloven kræver at et krav skal vedrøre "kontraktens genstand", så der er risiko for at et ellers meningsfyldt krav kan være ulovligt fordi det vedrører virksomheden generelt. Nedenstående eksempel er ikke afprøvet ved klagenævnet.

Eksempel Region Syddanmarks udbud af kød og kødpålæg

Energioptimering

Det vurderes positivt hvis Tilbudsgiver har iværksat processer/projekter for at energioptimere udskærings- og køleprocessen af kød og hel kødpålæg.

Beskriv evt. processer/projekter og evt. opnåede resultater.

8.3 Krav til certificering af produktionsstedet

Klima

Status: Er anvendt i regionernes fælles udbud af kaffe samt af 1 region i et andet udbud.

OBS: Formuleringer vedrørende krav om certificeringer bør udarbejdes med særlig juridisk omhu.

Dette er udbudsmæssigt et ret svært område. Udbudsloven kræver, at et krav skal være forbundet til "kontraktens genstand", hvilket betyder, at et ellers meningsfyldt krav kan være ulovligt, fordi det vedrører virksomheden generelt. Der verserer en sag ved Klagenævnet for Udbud, hvor klager påstår, at ordregiver har stillet et certificeringskrav vedrørende bæredygtighed, der mangler sammenhæng til kontraktens genstand. Klagenævnet har i den forbindelse sendt en række spørgsmål til EU-retten, herunder om udbudsdirektivet er til hinder for anvendelsen af et kriterium om bæredygtighed for tildeling af kontrakter,

hvorefter det tillægges positiv vægt, at producenten af de varer, der tilbydes, har en særlig certificering. Det forventes, at der i løbet af 2027 kommer en afklaring af de juridiske muligheder.

Eksempel fra de 5 regioners fælles udbud af kaffe, the og kakao:

Det vurderes positivt hvis ristning og pakning af kaffe er foretaget af en virksomhed, der er ISO 14001 certificeret eller tilsvarende.


Eksempel Region Sjællands udbud af Fødevarer og drikkevarer:

Det vurderes positivt, at Tilbudsgiver har et tredjepartscertificeret miljøledelsessystem, som f.eks. EMAS eller ISO 14001, der viser, at leverandøren arbejder aktivt på at reducere virksomhedens miljøbelastning. Dokumentation skal vedlægges tilbuddet.

9. Betydning og baggrund for de enkelte områder

Nedenfor er en kort beskrivelse af en række af de elementer der behandles i dokumentet, samt kilder til yderligere uddybning.

Tiltag	Bæredygtigh edselement	Betydning	Læs mere her
Økologi	Miljø, biodiversitet og Dyrevelfærd	Økologisk produktion stiller krav som omfatter bl.a. forbud mod brug af sprøjtemidler, anvendelse af GMO og udbringning af slam på marker. Desuden er der regler for håndtering af husdyrgødning og foder. Disse krav sikrer at der tages hensyn til natur, biodiversitet og grundvand (mindre kemi i naturen), at der tages hensyn til dyrevelfærd (mere plads, adgang til det fri, adgang til Jord/sand), at der ikke anvendes sprøjtemidler og derfor tilføres der ikke sprøjterester til fødevarer eller til jord og grundvand.	Fødevarestyrelsen: Økologi til dig som forbruger - Fødevarestyrelsen
Lokalt køb		Virksomheder, der indfører, fremstiller eller markedsfører fødevarer, skal som hovedregel registreres hos Fødevarestyrelsen.	Fødevarestyrelsen: https://foedevarestyrelsen.dk/lovstof/vejledninger/autorisationsvejledning/2-autorisation-og-registrering
Code of conduct	Arbejdstager forhold	Kodekset er en vejledende ramme for virksomhedens adfærd vedrørende sociale, etiske og miljømæssige forhold. Code of conduct sikrer gennemsigtighed i forhold til virksomhedens værdier.	Dansk Industri: Code of Conduct - DI
Dyrevelfærd	Dyrevelfærd	Afhængig af produktionsformen tages der i højere eller mindre grad hensyn til dyrevelfærd. Dyrevelfærd kan f.eks. tilgodeses ved valg af friland- eller økologisk produktion eller krav om at kød er mærket med det statslige dyrevelfærdsmærke. Det statslige Dyrevelfærdsmærke har til formål at forbedre dyrevelfærden for flest mulige dyr gennem indkøb. Kravene for det enkelte niveau er beskrevet på Fødevarestyrelsens hjemmeside.	Fødevarestyrelsen: Dyrevelfærd - Fødevarestyrelsen Fødevarestyrelsen: Om Dyrevelfærdsmærket - Fødevarestyrelsen

			
Buræg	Dyrevelfærd	<p>Buræg kommer fra høns i bure/trådned, hvor der er meget begrænset plads pr. høne, der er ikke adgang til at komme udenfor, der er ikke adgang til dagslys og døgnrytme styres for optimal produktion.</p> <p>Folketinget har besluttet, at produktion af buræg forbydes fra 2023, dog med en overgangsordning på 12 år for eksisterende produktionsanlæg.</p>	<p>Dyrenes beskyttelse: Hønen før ægget Dyrenes Beskyttelse</p>
Turbo-kyllinger	Dyrevelfærd	<p>Turbokyllinger (racen Ross 308 m.fl.) er fremavlet til meget hurtig vækst. Det giver risiko for mange velfærdsproblemer for kyllingerne</p>	<p>Artikel fra Verdensmål: Turbokyllingen har kummerlige forhold: Nu siger kommune nej tak Verdensmål</p>
MSC, ASC, NaturSkåns om, økologi mærkede fisk	Miljø og biodiversitet	<p>Mærkningsordning, hvor det sikres, at der tages hensyn til bæredygtige og skånsomme fangstkriterier.</p>	<p>Forbrugerrådet tænk: Hvilken type fisk er det mest ansvarligt at købe?</p>
Bundtrawlet fisk	Miljø og biodiversitet	<p>Bundtrawl betyder at trawl/skrabere trækkes hen ad havbunden, hvilket forstyrrer livet på havbunden og dermed skader hele fødekæden og kan skade miljøet i havet.</p>	<p>Artikel fra Ritzau: Biodiversitetsrådet anbefaler stop for fiskeri med bundslæbende redskaber i beskyttede havområder Biodiversitetsrådet</p>
Anvendelse af stråforkort er	Miljø	<p>Stråforkorter er et sprøjtemiddel, som hæmmer kornets vækst. Sprøjtemidlet kan ophobes i kornet og er mistænkt for at reducere fertiliteten hos dyr og mennesker.</p> <p>I EU er grænseværdier for indhold af pesticidrester i fødevarer reguleret ved EU-forordning 396/05</p>	<p>Fødevarestyrelsen: Pesticidrapport 2023.pdf</p> <p>EUR-Lex: Pesticidrester i fødevarer og foderstoffer EUR-Lex</p>
Genmodificerede/genplejede produkter	Miljø, biodiversitet og klima	<p>Genmodificering har oftest som formål at øge udbyttet, f.eks. ved at afgrøder bliver mere resistente overfor skadedyr, tørke m.m.</p> <p>Genmodificering af afgrøder kan have positiv effekt i form af bl.a. mindre arealkrav og mindre brug af sprøjtemidler.</p>	<p>Fødevarestyrelsen: FD092 GMO tryk</p> <p>Det etiske råd:</p>

			<p>GMO - genetisk modificerede afgrøder Etisk Råd</p> <p>Københavns universitet: Genmodificerede afgrøder kan hjælpe både mennesker og natur – Københavns Universitet</p> <p>Fødevarestyrelsen: Genmodificerede organismer (GMO) - Fødevarestyrelsen</p>
Certificeret palmeolie	Klima, biodiversitet, arbejdstagerforhold	<p>Certificeret palmeolie stiller krav til bæredygtig produktion, herunder beskyttelse af regnskov og arbejdsmiljøforhold. Regnskove er vigtige for klima og biodiversitet.</p> <p>Oliepalmer og produkter heraf, f.eks. palmeolie, er omfattet af Skovforordningen EUDR. Forordningen stiller krav til at produktionen af oliepalmer skal ske uden at forringe eller rydde skov på globalt plan. Forordningen forventes at træde i kraft 30. december 2025.</p> <p>ISCC og RSPO er certificeringsordninger, der stiller krav der begrænser de negative konsekvenser af produktionen</p>	<p>Etiks handel: Palmeolie - Etiskhandel</p> <p>Ministeriet for Grøn Trepert: EU-forordningen mod global skovrydning og skovforringelse (EUDR) - Styrelsen for Grøn Arealomlægning og Vandmiljø</p>
Certificeret soja	Klima, biodiversitet, arbejdstagerforhold	<p>Certificeret soja stiller krav til bæredygtig produktion, herunder beskyttelse af skove og arbejdsforhold. Skove er vigtige for klima og biodiversitet.</p> <p>Soja er omfattet af Skovforordningen EUDR. Forordningen stiller krav til at produktionen af soja skal ske uden at forringe eller rydde skov på globalt plan. Forordningen forventes at træde i kraft 30. december 2025.</p> <p>ProTerra og RTRS er eksempler på certificeringsordninger, som stiller krav der begrænser de negative konsekvenser af produktionen</p>	<p>Verdens skove: Soja - Verdens Skove</p> <p>Ministeriet for Grøn Trepert: EU-forordningen mod global skovrydning og skovforringelse (EUDR) - Styrelsen for Grøn Arealomlægning og Vandmiljø</p>
Fairtrade/ Rainforrest alliancen	Arbejdstagerforhold og Miljø	<p>Fairtrade stiller krav til arbejdsmiljø, miljø og biodiversitet.</p> <p>Rainforrest Alliance arbejder for at fremme bæredygtighed (arbejdsmiljø, biodiversitet, klima m.m.) inden for landbrug og skovbrug.</p>	<p>Fairtrade mærket Danmark: Om Fairtrade-mærket - Fairtrade Mærket Danmark</p>

			Rainforest Alliance: Home Rainforest Alliance
Kød og mælk fra køer på græs	Dyrevelfærd Biodiversitet, miljø og Klima	<p>Generelt arbejdes meget på både at dokumentere bæredygtighedseffekterne fra produktion af mælk og kød fra kvæg samt at forbedre produktionsmetoderne. Ofte vil ændringer ikke entydigt være positive på alle parametre (klima, miljø, biodiversitet, dyrevelfærd m.m.) samtidig med, at det er kompliceret at etablere dokumentation for kort- og langsigtede effekter.</p> <p>Adgang til græsarealer giver bedre dyrevelfærd.</p> <p>Økologisk: Fødevarer fra økologiske kvæg bidrager til øget biodiversitet og reduceret miljøpåvirkning ift. konventionelt opdrættet bl.a. som følge af krav om adgang til græs.</p> <p>Kvæg er omfattet af Skovforordningen EUDR. Forordningen stiller krav til at produktionen af kvæg skal ske uden at forringe eller rydde skov på globalt plan, og omfatter både produkter der produceres i EU og produkter der produceres udenfor for EU, men sælges i EU. Forordningen er vedtaget og forventes at træde i kraft 30. december 2025 for store og mellemstore virksomheder og d. 30. juni 2026 for mikro- og små virksomheder.</p>	<p>Aarhus Universitet: Klima og landbrug</p> <p>Ministeriet for Grøn Trepert: EU-forordningen mod global skovrydning og skovforringelse (EUDR) - Styrelsen for Grøn Arealomlægning og Vandmiljø</p>
Kød fra grise på friland	Dyrevelfærd, miljø, klima,	Produktion af grise påvirker flere bæredygtighedsdimensioner, bl.a. klima, miljø, dyrevelfærd og biodiversitet. Grise kan produceres konventionelt, på friland, økologisk og variationer heraf. De enkelte produktionsformer har hver især deres fordele og ulemper og der arbejdes løbende for at reducere de negative påvirkninger.	ScienceDirect: Multidimensional sustainability assessment of pig production systems at herd level – The case of Denmark - ScienceDirect
Produkter i sæson (sæsonkalendarer)	Klima	Produkter i sæson vil alt andet lige kræve færre ressourcer i fremstilling og/eller transport.	Fødevestyrelsen: Plakater med sæsonens frugt og grønt - Fødevestyrelsen
Lokal produktion		Danmark er blandt de lande i verden, der har den mest restriktive lovgivning i forhold til godkendelse og brug af pesticider. Det betyder, at fødevarer dyrket i Danmark generelt kan forventes at have tilsvarende eller mindre indhold af pesticidrester end tilsvarende varer fra øvrige lande.	Fødevestyrelsen: Pesticidrester i fødevarer - Fødevestyrelsen

Last mile transport	Klima	Ved Last mile transport forstås den sidste del af transporten til kunden. I forbindelse med fødevarer vil det oftest defineres som transporten fra leverandør (evt. grossist) til kunden.	Danske regioner: regioner.dk/regional-udvikling/groenne-hospitaler/indkoeb/groen-varetransport/
Transport med fly	Klima	Flytransport har en høj klimabelastning bl.a. på grund af et højt energiforbrug. P.t. er der ikke tekniske løsninger til klimavenligt brændstof til fly.	Concito: Sådan får vi en klimabevidst flypolitik CONCITO Klimatræ: Hvor Meget Forurener Et Fly? Dyk Ned i Luftfartens Klimaaftryk og Løsninger
De nordiske emballagekriterier	Klima, miljø	Kriterierne bidrager til at reducere klimabelastningen fra emballager.	Danske regioner: regioner.dk/regional-udvikling/groenne-hospitaler/indkoeb/emballagekriterierne/
Genanvendt materiale	Klima	Det er som udgangspunkt mere klima- og miljøvenligt at genanvende materialer frem for at anvende jomfruelige råvarer	Miljøstyrelsen: Affald og genanvendelse - Miljøstyrelsen
Undgå madspild hos leverandør og kunden	Klima	Undgå unødigt spild	Kilder: FN's Levnedsmiddel- og Landbrugsorganisation FAO, rapport "Global Food Losses and Food Waste" og FN-rapport "Resilient People, Resilient Planet: A Future Worth Choosing" - tal fra 2011 og 2012
Krav kølemidler	Klima og miljø	Reduceret forbrug af kemikalier vil alt andet lige mindske miljø- og klimabelastning.	Erhvervsstyrelsen: Bæredygtighedsrapportering og due diligence erhvervsstyrelsen.dk Miljøstyrelsen: Om kølemidler - Miljøstyrelsen
Krav til energioptimering i produktionen	Klima	Reduceret energiforbrug mindsker klimabelastning. Energiforbruget skal i størst muligt omfang være baseret på vedvarende energikilder. Overskudsvarme skal i størst muligt omfang genbruges.	Erhvervsstyrelsen: Bæredygtighedsrapportering og due diligence erhvervsstyrelsen.dk
Krav til certificering af produktionsstedet	Klima	En certificering skaber rammer for virksomhedens adfærd indenfor certificeringsordningens område, f.eks. kvalitet eller miljø. En certificering sikrer gennemsigtighed i forhold til ordningens krav.	Miljøstyrelsen: Miljøledelse - Miljøstyrelsen

		<p>SBTi (Science Based Targets initiative) hjælper virksomheder med at sætte klimamål i overensstemmelse med videnskabelige metoder for at begrænse global opvarmning til 1,5°C eller 2°C i overensstemmelse med pariseraftalen</p> <p>ISO 14001 er en internationalt anerkendt ledelsesstandard for miljøledelse. Standarden lægger vægt på en løbende procesforbedring af ledelsessystemet. For at beholde miljøcertificeringen skal virksomheden løbende auditeres, hvilket sikrer vedligeholdelse og fortsat udvikling og forbedring af virksomhedens processer.</p> <p>ISO 50001 er en internationalt anerkendt ledelsesstandard for energiledelse. Den kan anvendes af organisationer af enhver størrelse og indeholder krav til fastlæggelse, ledelse og forbedring af deres energiforbrug og energieffektivitet. Det er tilsammen forudsætninger for at reducere virksomhedens klimabelastning.</p>	
--	--	---	--