

# Det regionale arbejdsmarked

Nedenstående faktaark beskriver i tabeller, figurer, og kort tekst en række centrale nøgletal for den regionale sektor.

## Antal ansatte

De ti største overenskomster omfatter hovedsageligt personalegrupper som læger, SOSUassistenter, lægesekretærer samt andet syge- og sundhedspersonale. Dertil kommer socialpædagogisk personale, akademikere samt andet administrations- og IT-personale.

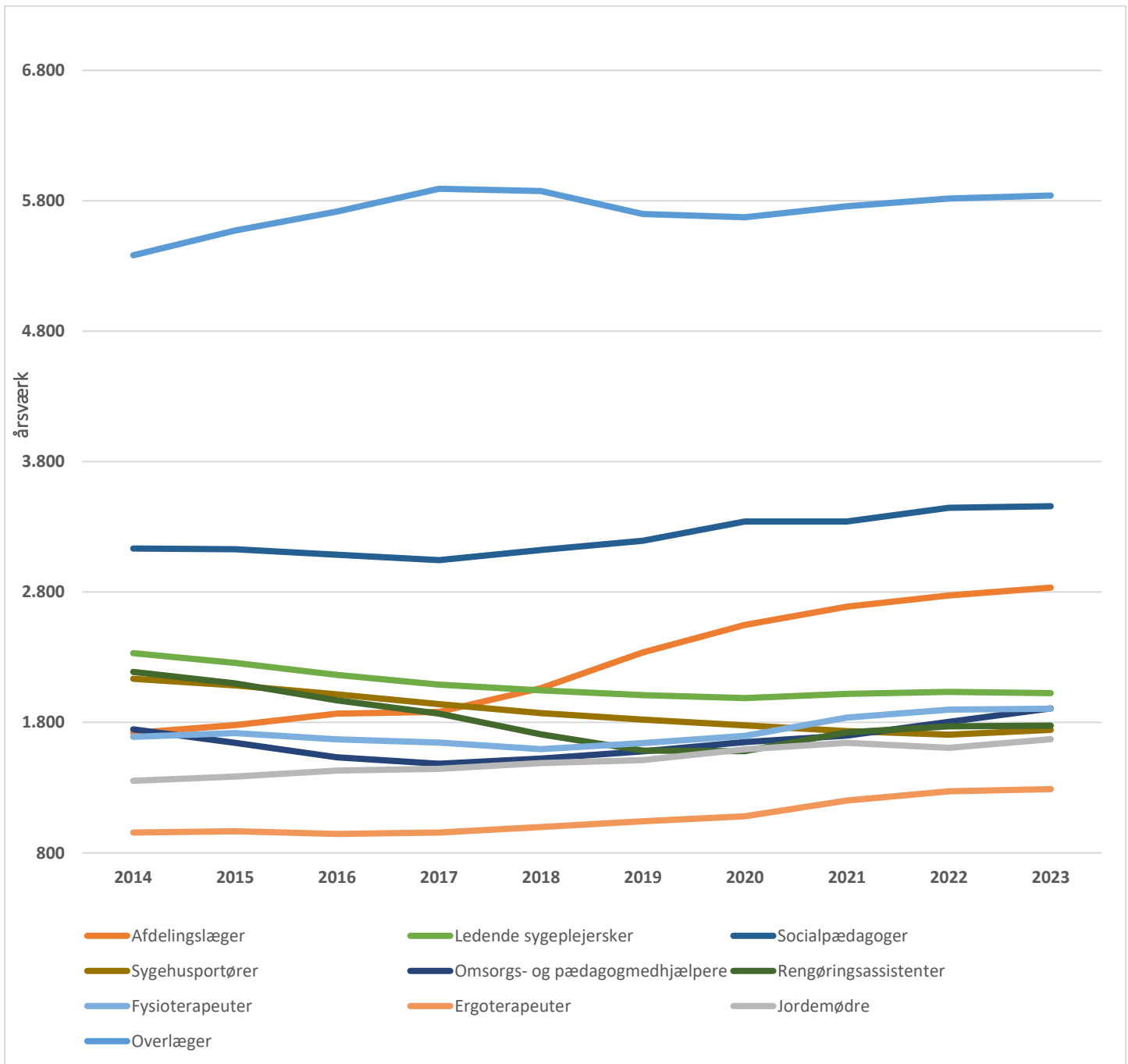
**Table 1: De ti største overenskomster**

	<b>Årsværk</b>	<b>Pct</b>
Syge- og Sundhedspersonale, basis Reg.	44.680	34,4
Underordnede læger (reservelæger)	12.435	9,6
Akademikere, Regioner	9.977	7,7
Social- og sundhedspersonale, Regioner	8.978	6,9
Lægesekretærer m.fl.	7.491	5,8
Overlæger, lægelige chefer m.v.	6.528	5,0
Administration og it mv., Regioner	6.493	5,0
Ergo- Fysio- og Jordemødre, basis Reg.	5.544	4,3
Socialpædagogisk pers. ved døgninst. mv.	4.060	3,1
Erhvervsudd. serviceassistenter mv., Reg	3.244	2,4
<b>Antal årsværk i alt</b>	<b>109.430</b>	
<b>Andel af samlet antal årsværk</b>		<b>84,3</b>

Kilde: KRL, SIRKA, februar måned 2023.

Note: Inklusiv alle ansatte

**Figur 1: Udvikling i antal årsværk for udvalgte stillinger**

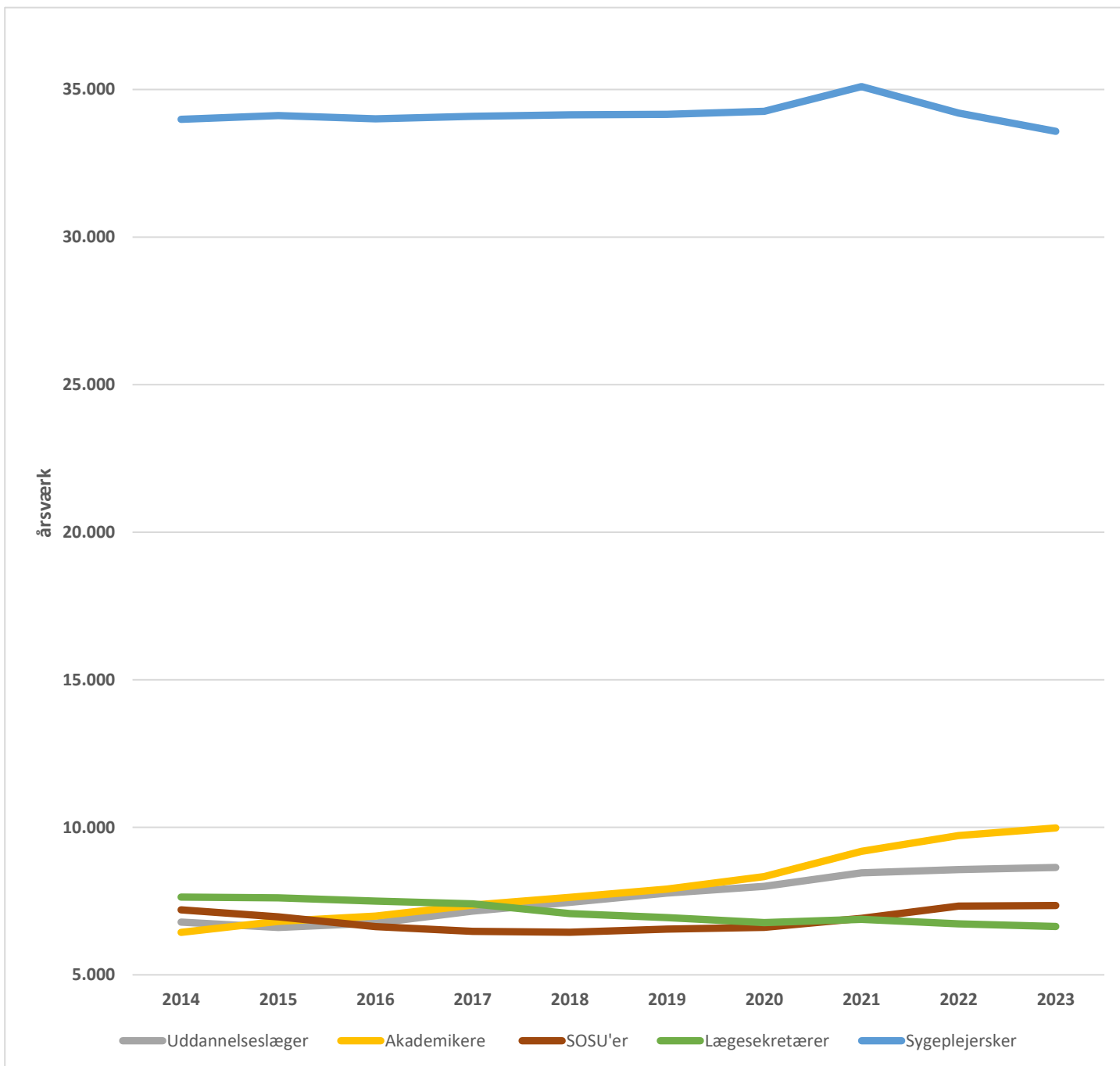


Kilde: KRL, SIRKA, referencemåned er februar

Note: Inklusiv alle ansatte.

Stillinger er defineret som: *afdelingslæger (11304 afdelingslæger overenskomstansatte, 11310 afdelingslæger tjenstemandsansatte), ledende sygeplejersker (30101 ledende sygeplejersker), socialpædagoger (07801 socialpædagoger), sygehusportører (07201 sygehusportører), omsorgs- og pædagogmedhjælpere (29301 omsorgs – og pædagogmedhjælpere), rengøringsassistenter (28401 rengøringsassistenter), fysioterapeuter (29605 fysioterapeuter), ergoterapeuter (29602 ergoterapeuter), jordemødre (29608 jordemødre og overlæger (06605 overlæger, 06006 overlæger løntrinaflønnede, 06611 ledende overlæger fra 1. 6. 2022)).*

**Figur 2: Udvikling i antal årsværk for udvalgte stillinger**

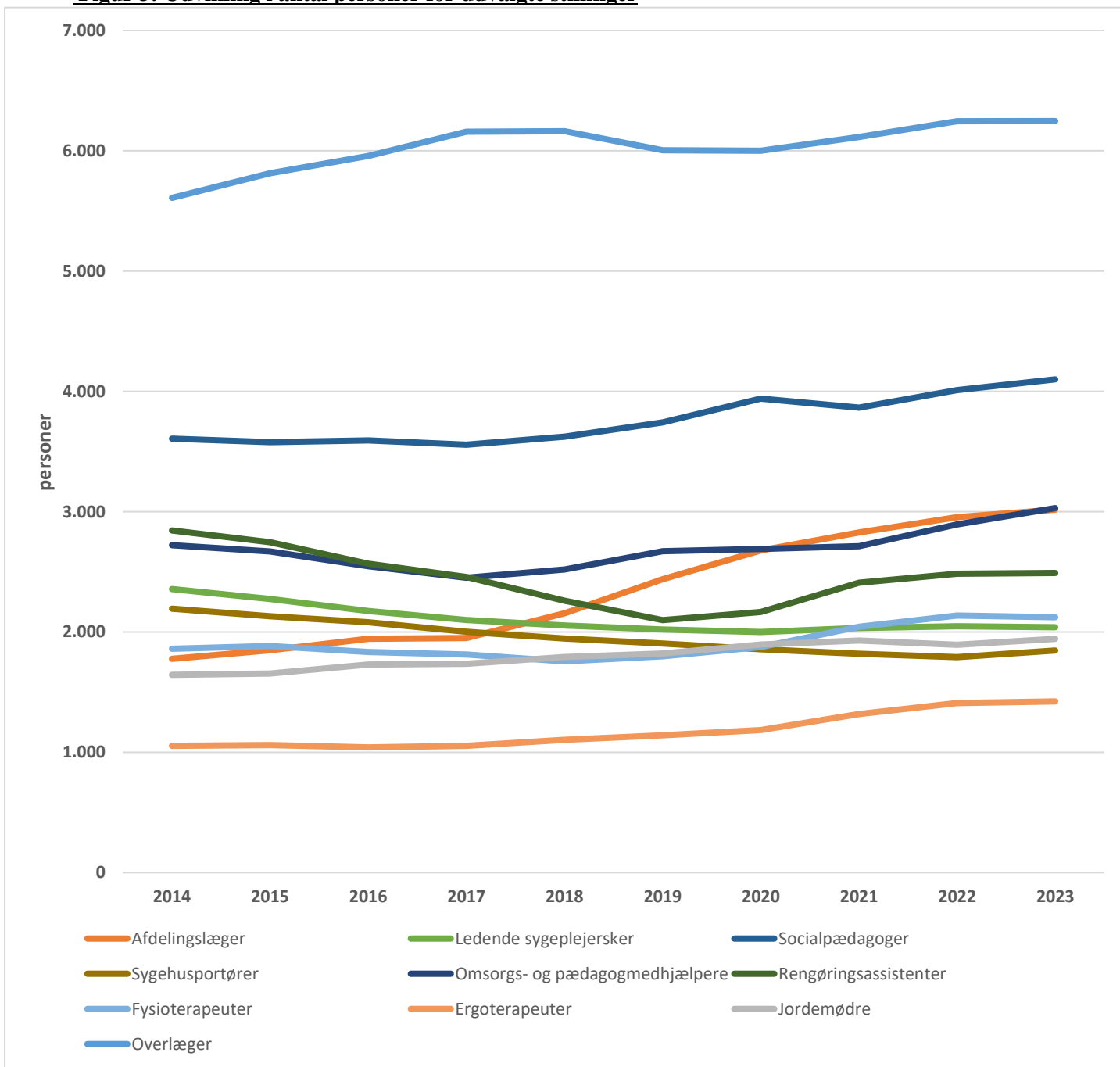


Kilde: KRL, SIRKA, referencemåned er februar

Note: Inklusiv alle ansatte.

Stillinger er defineret som: *uddannelseslæger (11301 læger trin 1, 11308 læger trin 2), akademikere (272 akademikere), SOSU'er (28305 social – og sundhedsassistenter), lægeseekretærer (05518 sundhedsservicesekretærer, 05513 specialister, 05514 lægeseekretærer) og sygeplejersker (30001 sygeplejersker).*

**Figur 3: Udvikling i antal personer for udvalgte stillinger**

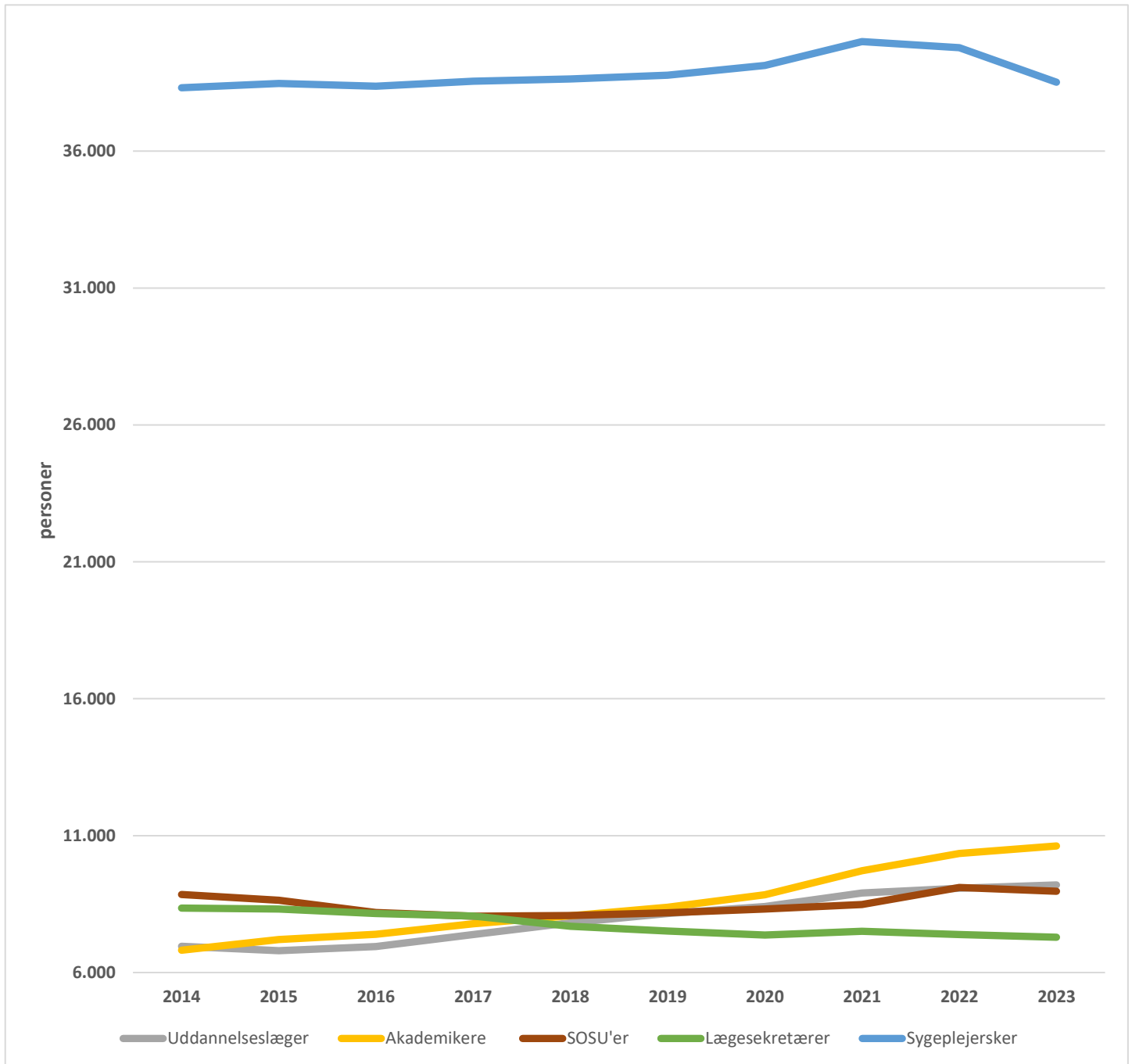


Kilde: KRL, SIRKA, referencemåned er februar

Note: Inklusiv alle ansatte.

Stillinger er defineret som: afdelingslæger (11304 afdelingslæger overenskomstansatte, 11310 afdelingslæger tjenestemandansatte), ledende sygeplejersker (30101 ledende sygeplejersker), socialpædagoger (07801 socialpædagoger), sygehusportører (07201 sygehusportører), omsorgs- og pædagogmedhjælpere (29301 omsorgs – og pædagogmedhjælpere), rengøringsassistenter (28401 rengøringsassistenter), fysioterapeuter (29605 fysioterapeuter), ergoterapeuter (29602 ergoterapeuter), jordemødre (29608 jordemødre og overlæger (06605 overlæger, 06006 overlæger løntrinaflønnede, 06611 ledende overlæger fra 1. 6. 2022).

**Figur 4: Udvikling i antal personer for udvalgte stillinger**



Kilde: KRL, SIRKA, referencemåned er februar

Note: Inklusiv alle ansatte.

Stillinger er defineret som: overlæger (06605 overlæger, 06006 overlæger løntrinaflønnede, 06611 ledende overlæger fra 1. 6. 2022), uddannelseslæger (11301 læger trin 1, 11308 læger trin 2), akademikere (272 akademikere), SOSU'er (28305 social – og sundhedsassistenter), lægesekretærer (05518 sundhedsservicsekretærer, 05513 specialister, 05514 lægesekretærer) og sygeplejersker (30001 sygeplejersker)

## Lønsum

**Tabel 2: Antal årsværk, personer og lønsum for udvalgte stillinger**

	Årsværk	Personer	Lønsum mio.kr/
Overlæger	5.888	6.259	7.115
Afdelingslæger	2.830	2.977	2.797
Uddannelseslæger	8.746	9.096	5.783
Akademikere	10.077	10.695	6.424
Sygeplejersker	32.920	36.242	17.569
Ledende sygeplejersker	2.026	2.040	1.435
Socialpædagoger	3.338	3.591	1.641
SOSU'er	7.060	7.837	3.470
Lægeseekretærer	6.443	6.943	2.947
Sygehusportører	1.725	1.761	735
Omsorgs- og pædagogmedhjælpere	1.632	1.975	675
Rengøringsassistenter	1.655	2.127	620
Fysioterapeuter	1.873	2.030	883
Ergoterapeuter	1.268	1.369	593
Jordemødre	1.649	1.835	892
<b>Regioner i alt</b>	<b>125.183</b>	<b>137.051</b>	<b>72.313</b>

Kilde: SBG-24 (maj)

Note: eksklusiv elever, ekstraordinært ansatte, elever og timelønnede.

Stillinger er defineret som: overlæger (06605 overlæger, 06006 overlæger løntrinaflønnede, 06611 ledende overlæger fra 1. 6. 2022), afdelingslæger (11304 afdelingslæger overenskomstansatte, 11310 afdelingslæger tjenestemandansatte), uddannelseslæger (11301 læger trin 1, 11308 læger trin 2), akademikere (272 akademikere), sygeplejersker (30001 sygeplejersker), ledende sygeplejersker (30101 ledende sygeplejersker), socialpædagoger (07801 socialpædagoger), SOSU'er (28305 social – og sundhedsassistenter), lægeseekretærer (05518 sundhedsservicesekretærer, 05513 specialister, 05514 lægeseekretærer), sygehusportører (07201 sygehusportører), omsorgs- og pædagogmedhjælpere (29301 omsorgs – og pædagogmedhjælpere), rengøringsassistenter (28401 rengøringsassistenter), fysioterapeuter (29605 fysioterapeuter), ergoterapeuter (29602 ergoterapeuter) og jordemødre (29608 jordemødre).

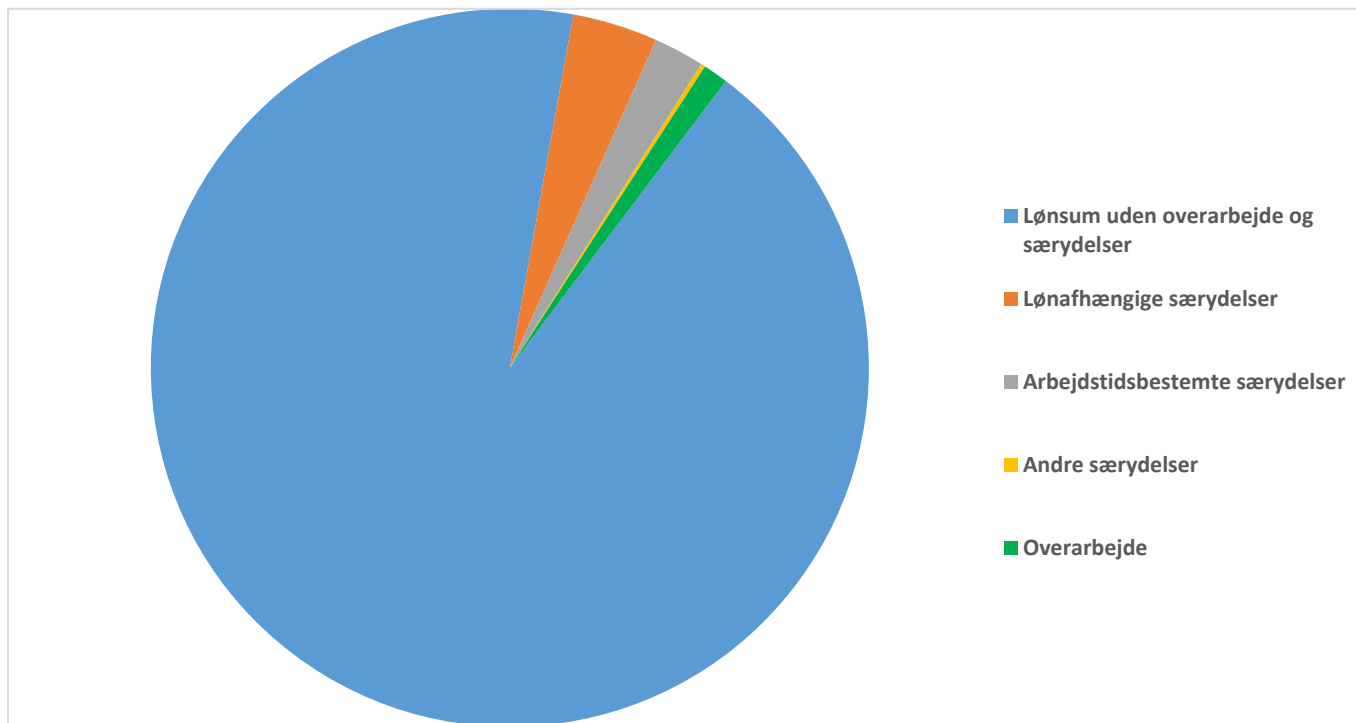
**Tabel 3: Fordeling af lønsum på løndele**

<b>Løn</b> type	<b>Mio. kr.</b>	<b>Pct.</b>
Lønsum uden overarbejde og særydelser	69.922	92,6
Lønafhængige særydelser	2.904	3,8
Arbejdstidsbestemte særydelser	1.718	2,3
Andre særydelser	147	0,2
Overarbejde	854	1,1
<b>I alt</b>	<b>75.546</b>	<b>100</b>

Kilde: SBG-24(maj)

Note: Inklusiv alle ansatte

**Figur 5: Fordeling af lønsum på løndele**



Kilde: SBG-24(maj)

Note: Inklusiv alle ansatte

## Arbejdstid

Seks ud af ti af de regionalt ansatte arbejder på fuldtid, dvs. de har haft en arbejdsuge på mindst 37 timer. Lidt over en femtedel har arbejdet 30-36 timer om ugen, mens 10 procent har arbejdet mindre end 30 timer om ugen.

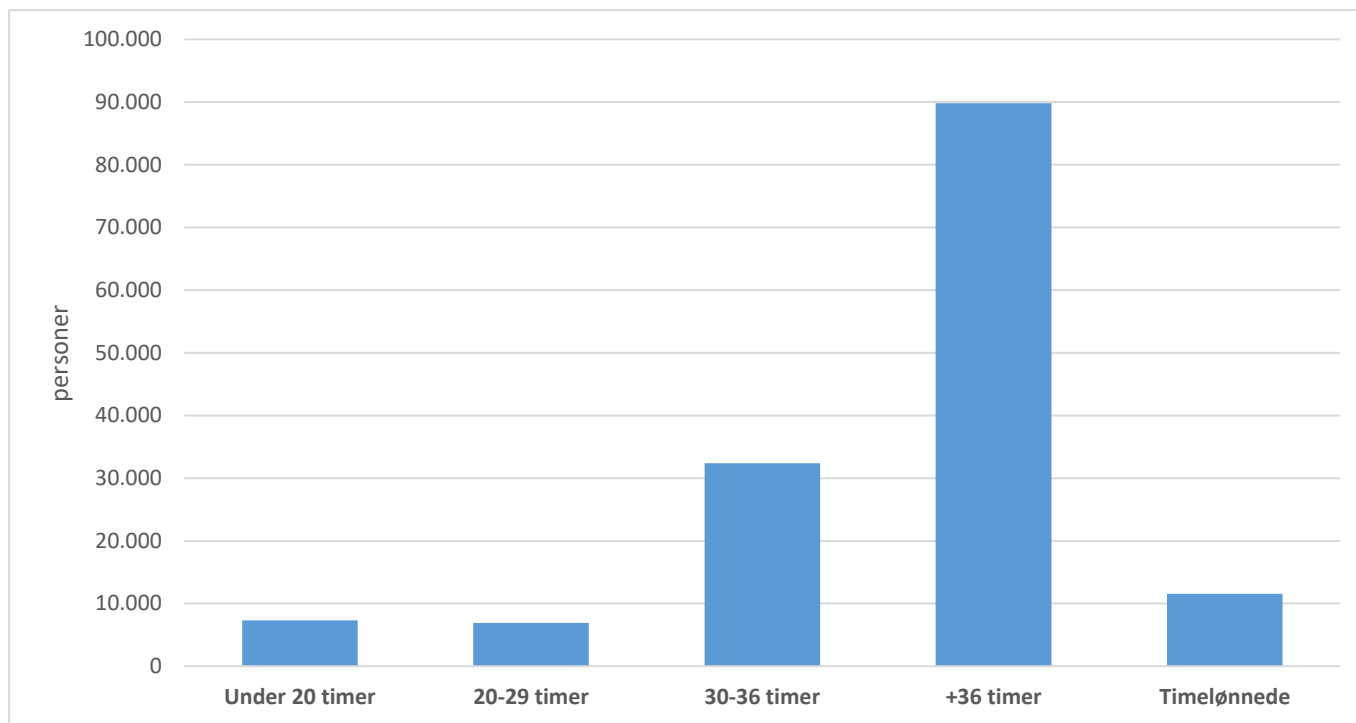
**Tabel 4: Antal og andel ansatte efter timer per uge**

Arbejdstid	Personer	Pct.
Under 20 timer	7.313	5
20-29 timer	6.910	5
30-36 timer	32.370	22
+36 timer	89.791	61
Timelønnede	11.550	8
<b>I alt</b>	<b>147.934</b>	<b>100</b>

Kilde: KRL, SIRKA, februar måned 2023.

Note: Eksklusiv ekstraordinært ansatte, elever og fleksjobbere.

**Figur 6: Antal ansatte efter timer per uge**



Kilde: KRL, SIRKA, februar måned 2023.

Note: Eksklusiv ekstraordinært ansatte, elever og fleksjobbere.



**Tabel 5: Gns. Arbejdstid for månedslønnede og deltidsansatte og deltidsfrekvens**

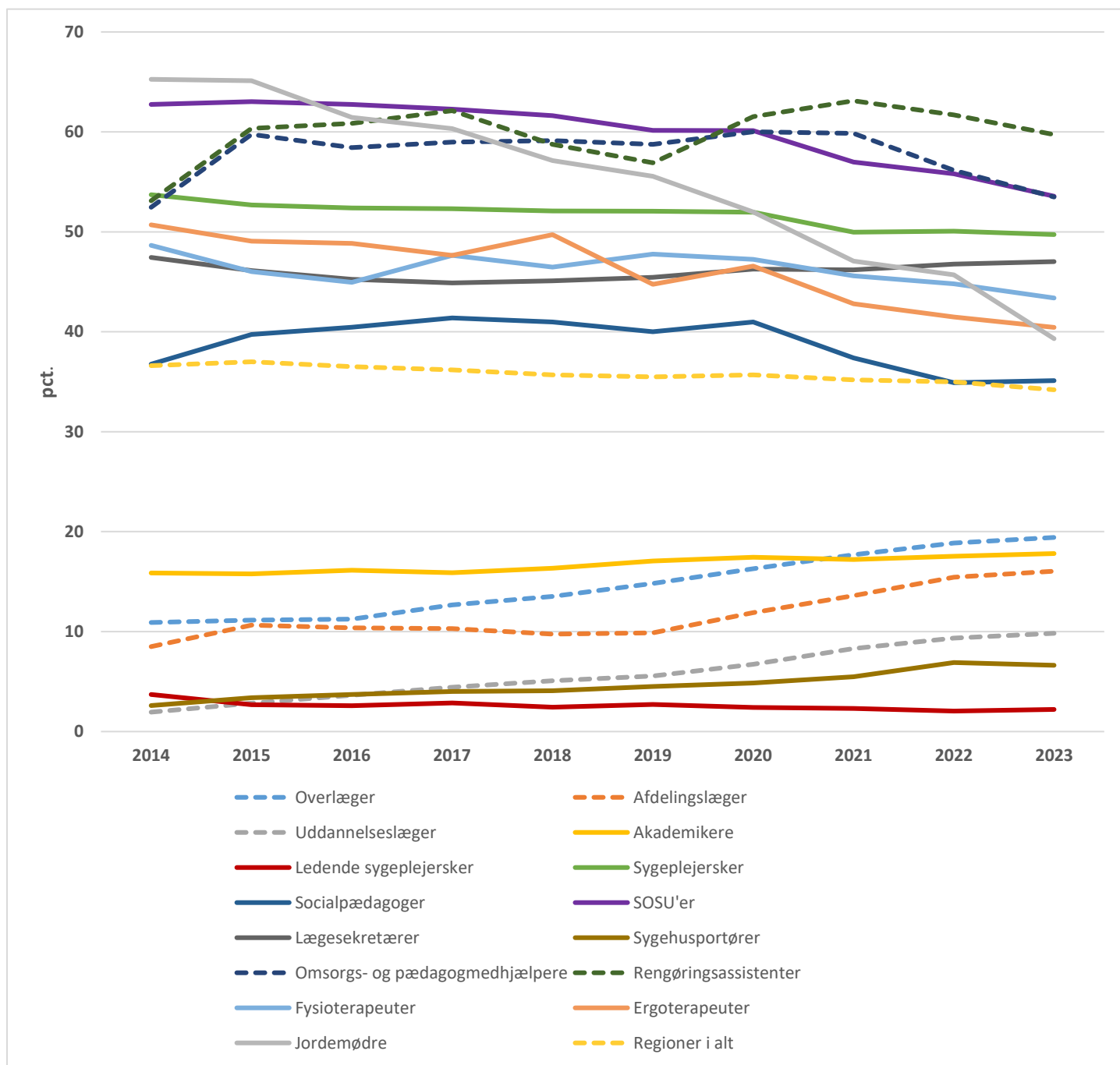
<b>Stilling</b>	<b>Gns. besk. månedslønnede</b>	<b>Gns. besk. deltids besk.</b>	<b>Deltidsfrekvens (pct.)</b>
Overlæger	34,8	24,8	19,4
Afdelingslæger	35,2	25,8	17,3
Uddannelseslæger	36,1	27,9	10,5
Akademikere	35,1	26,3	17,8
Sygeplejersker	33,9	30,7	49,7
Ledende sygeplejersker	36,8	28,0	2,2
Socialpædagoger	34,6	30,0	35,1
SOSU'er	33,5	30,3	53,6
Lægeseekretærer	34,5	31,6	47,0
Sygehusportører	36,4	27,3	6,6
Omsorgs- og pædagogmedhjælpere	30,7	25,1	53,5
Rengøringsassistenter	29,1	23,7	59,7
Fysioterapeuter	34,3	30,9	43,4
Ergoterapeuter	34,7	31,6	40,4
Jordemødre	33,8	28,3	39,3
<b>Regioner i alt</b>	<b>34,1</b>	<b>28,2</b>	<b>34,2</b>

Kilde: KRL, SIRKA, februar måned 2023

Note: eksklusiv elever, ekstraordinært ansatte, elever og timelønnede.

Stillinger er defineret som: overlæger (06605 overlæger, 06006 overlæger løntrinaflønnede, 06611 ledende overlæger fra 1. 6. 2022), afdelingslæger (11304 afdelingslæger overenskomstansatte, 11310 afdelingslæger tjenestemandansatte), uddannelseslæger (11301 læger trin 1, 11308 læger trin 2), akademikere (272 akademikere), sygeplejersker (30001 sygeplejersker), ledende sygeplejersker (30101 ledende sygeplejersker), socialpædagoger (07801 socialpædagoger), SOSU'er (28305 social – og sundhedsassistenter), lægeseekretærer (05518 sundhedsservicesekretærer, 05513 specialister, 05514 lægeseekretærer), sygehusportører (07201 sygehusportører), omsorgs- og pædagogmedhjælpere (29301 omsorgs – og pædagogmedhjælpere), rengøringsassistenter (28401 rengøringsassistenter), fysioterapeuter (29605 fysioterapeuter), ergoterapeuter (29602 ergoterapeuter) og jordemødre (29608 jordemødre).

**Figur 7: Deltidsfrekvens for udvalgte stillinger i perioden 2014-2023**

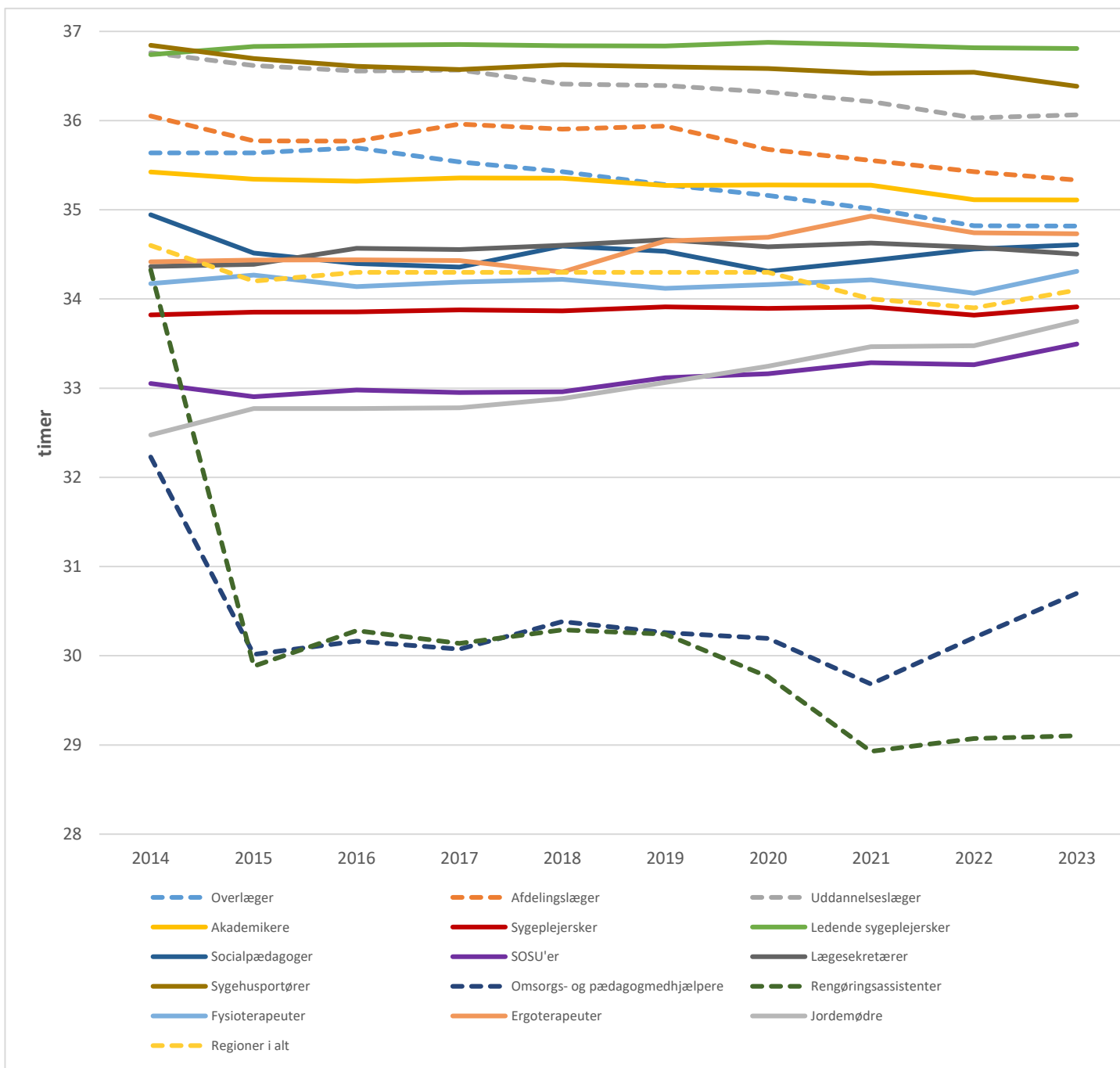


Kilde: KRL, SIRKA, referencemåned er februar

Note: eksklusiv elever, ekstraordinært ansatte, elever og timelønnede.

Stillinger er defineret som: overlæger (06605 overlæger, 06006 overlæger løntrinaflønnede, 06611 ledende overlæger fra 1. 6. 2022), afdelingslæger (11304 afdelingslæger overenskomstansatte, 11310 afdelingslæger tjenestemandansatte), uddannelseslæger (11301 læger trin 1, 11308 læger trin 2), akademikere (272 akademikere), sygeplejersker (30001 sygeplejersker), ledende sygeplejersker (30101 ledende sygeplejersker), socialpædagoger (07801 socialpædagoger), SOSU'er (28305 social – og sundhedsassistenter), lægeseekretærer (05518 sundhedsservicesekretærer, 05513 specialister, 05514 lægeseekretærer), sygehusportører (07201 sygehusportører), omsorgs- og pædagogmedhjælpere (29301 omsorgs – og pædagogmedhjælpere), rengøringsassistenter (28401 rengøringsassistenter), fysioterapeuter (29605 fysioterapeuter), ergoterapeuter (29602 ergoterapeuter) og jordemødre (29608 jordemødre).

**Figur 8: Gns. arbejdstid for månedslønnede for udvalgte stillinger i perioden 2014-2023**



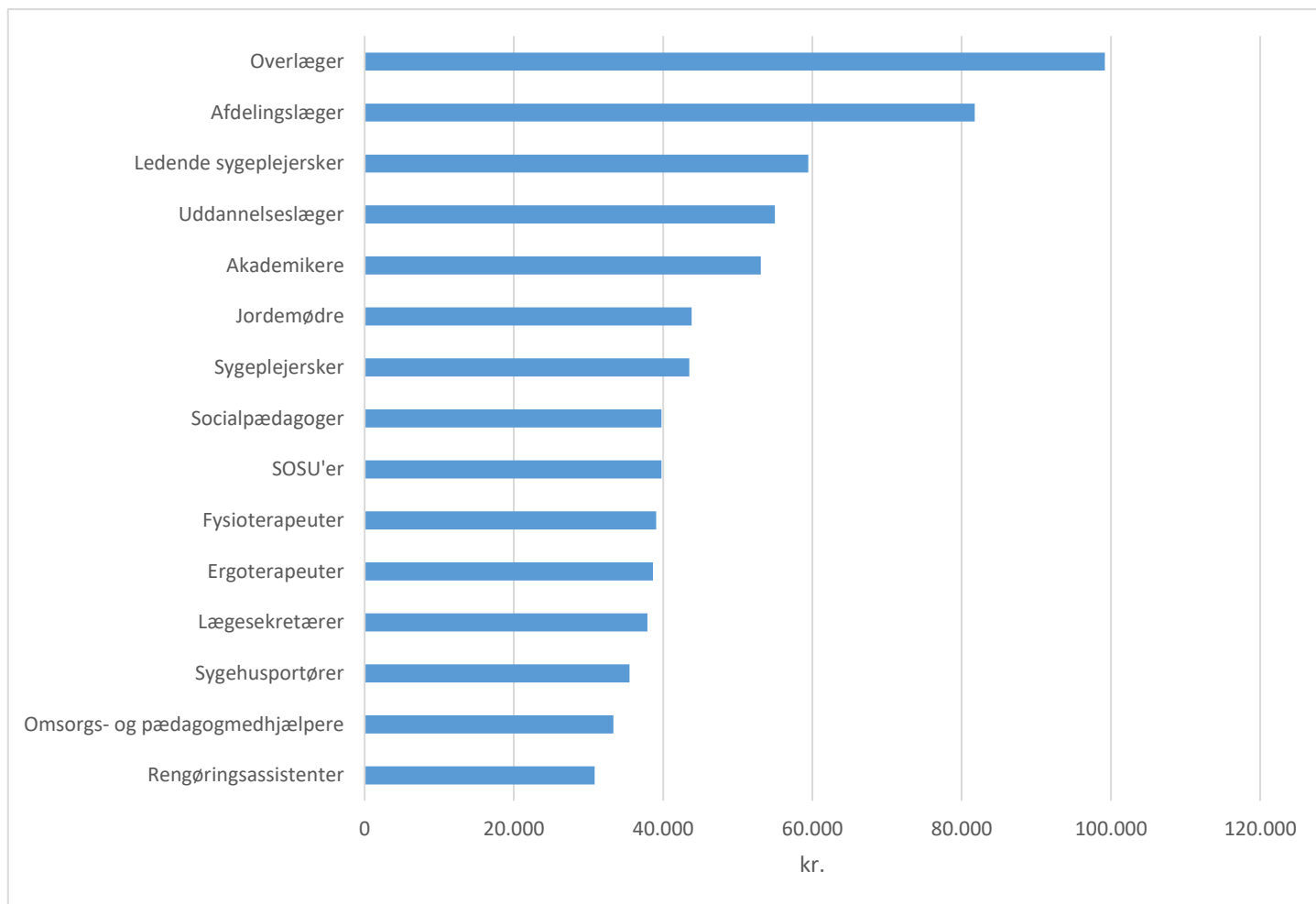
Kilde: KRL, SIRKA, referencemåned er februar

Note: eksklusiv elever, ekstraordinært ansatte, elever og timelønnede. Grunden til faldet i arbejdstiden for rengøringsassistenter og omsorgs- og pædagogmedhjælpere skyldes afskaffelsen af 8-timers reglen, som trådte i kraft i september 2014. Regelændringen medførte, at varigt ansatte timelønnede efter september 2014 blev månedslønnede.

Stillinger er defineret som: overlæger (06605 overlæger, 06006 overlæger løntrinaflønnede, 06611 ledende overlæger fra 1. 6. 2022), afdelingslæger (11304 afdelingslæger overenskomstansatte, 11310 afdelingslæger tjenestemandansatte), uddannelseslæger (11301 læger trin 1, 11308 læger trin 2), akademikere (272 akademikere), sygeplejersker (30001 sygeplejersker), ledende sygeplejersker (30101 ledende sygeplejersker), socialpædagoger (07801 socialpædagoger), SOSU'er (28305 social – og sundhedsassistenter), lægeseekretærer (05518 sundhedsservicesekretærer, 05513 specialister, 05514 lægeseekretærer), sygehusportører (07201 sygehusportører), omsorgs- og pædagogmedhjælpere (29301 omsorgs – og pædagogmedhjælpere), rengøringsassistenter (28401 rengøringsassistenter), fysioterapeuter (29605 fysioterapeuter), ergoterapeuter (29602 ergoterapeuter) og jordemødre (29608 jordemødre).

# Løn

**Figur 9: Gns. Løn for udvalgte stillinger**



Kilde: KRL, SIRKA, februar måned 2023

Note: eksklusiv elever, ekstraordinært ansatte, elever og timelønnede.

Stillinger er defineret som: overlæger (06605 overlæger, 06006 overlæger løntrinaflønnede, 06611 ledende overlæger fra 1. 6. 2022), afdelingslæger (11304 afdelingslæger overenskomstansatte, 11310 afdelingslæger tjenestemandansatte), uddannelseslæger (11301 læger trin 1, 11308 læger trin 2), akademikere (272 akademikere), sygeplejersker (30001 sygeplejersker), ledende sygeplejersker (30101 ledende sygeplejersker), socialpædagoger (07801 socialpædagoger), SOSU'ere (28305 social – og sundhedsassistenter), lægeseekretærer (05518 sundhedsservicesekretærer, 05513 specialister, 05514 lægeseekretærer), sygehusportører (07201 sygehusportører), omsorgs- og pædagogmedhjælpere (29301 omsorgs – og pædagogmedhjælpere), rengøringsassistenter (28401 rengøringsassistenter), fysioterapeuter (29605 fysioterapeuter), ergoterapeuter (29602 ergoterapeuter) og jordemødre (29608 jordemødre).

**Table 6: gns. Løn for udvalgte stillinger inddelt på løndele**

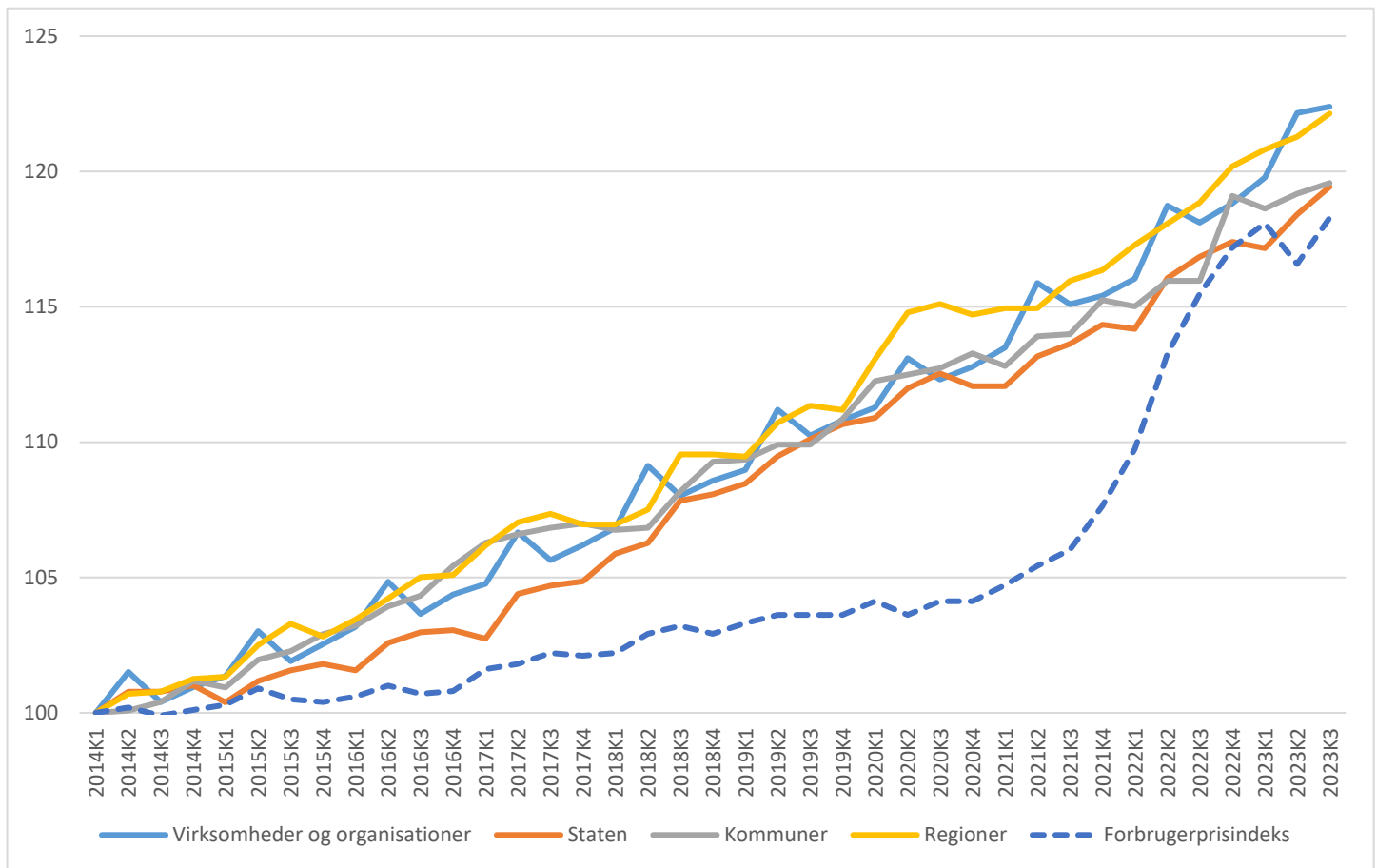
Stilling	Grundløn	Centrale tillæg	Lokale tillæg	Særydelser	Feriegodtg.	Pensionsbidrag	Samlet løn
Overlæger	65.265	2.810	5.940	8.370	1.607	15.183	99.175
Afdelingslæger	59.453	87	4.568	4.007	1.451	12.175	81.740
Uddannelseslæger	36.625	4.216	2.280	3.244	988	7.619	54.971
Akademikere	35.957	1.912	6.050	44	857	8.272	53.092
Sygeplejersker	29.213	1.393	3.647	3.471	867	4.901	43.491
Ledende sygeplejersker	39.221	818	9.892	13	974	8.546	59.465
Socialpædagoger	27.750	2.516	2.280	1.710	668	4.861	39.785
SOSU'er	25.487	2.361	2.522	4.403	678	4.332	39.785
Lægeseekretærer	26.828	1.572	2.362	915	618	5.094	37.388
Sygehusportører	23.545	2.133	2.894	2.154	602	4.153	35.481
Omsorgs- og pædagogmedhjælpere	23.139	1.784	2.017	2.451	573	3.355	33.319
Rengøringsassistenter	22.896	1.569	1.237	1.380	649	3.101	30.832
Fysioterapeuter	28.986	959	2.424	310	774	5.633	39.086
Ergoterapeuter	28.520	842	2.234	725	789	5.514	38.625
Jordemødre	29.099	1.086	3.870	3.746	896	5.117	43.815

Kilde: KRL, SIRKA, februar måned 2023

Note: eksklusiv elever, ekstraordinært ansatte, elever og timelønnede.

Stillinger er defineret som: overlæger (06605 overlæger, 06006 overlæger løntrinaflønnede, 06611 ledende overlæger fra 1. 6. 2022), afdelingslæger (11304 afdelingslæger overenskomstansatte, 11310 afdelingslæger tjenestemandansatte), uddannelseslæger (11301 læger trin 1, 11308 læger trin 2), akademikere (272 akademikere), sygeplejersker (30001 sygeplejersker), ledende sygeplejersker (30101 ledende sygeplejersker), socialpædagoger (07801 socialpædagoger), SOSU'er (28305 social – og sundhedsassistenter), lægeseekretærer (05518 sundhedsservicesekretærer, 05513 specialister, 05514 lægeseekretærer), sygehusportører (07201 sygehusportører), omsorgs- og pædagogmedhjælpere (29301 omsorgs – og pædagogmedhjælpere), rengøringsassistenter (28401 rengøringsassistenter), fysioterapeuter (29605 fysioterapeuter), ergoterapeuter (29602 ergoterapeuter) og jordemødre (29608 jordemødre).

**Figur 10: Lønudviklingen for det private, stat regioner, kommuner og forbrugerprisindekset i perioden 2014-2023**



Kilde: Statistikbanken

## Køn

Der er, som det fremgår af tabel 7 en overvægt af kvinder blandt de regionalt ansatte. Lidt over 3 ud af 4 ansatte i regionerne er kvinder. I løbet af de sidste 10 år er andelen af mænd ansat i regionerne steget fra 20,3 pct. til 22,6 pct.

Der er de sidste 10 år sket en stigning i andel mandlige fysioterapeuter, socialpædagoger og rengøringsassistenter. Modsat er andelen af mænd faldet for overlæger, afdelingslæger og sygehusportører.

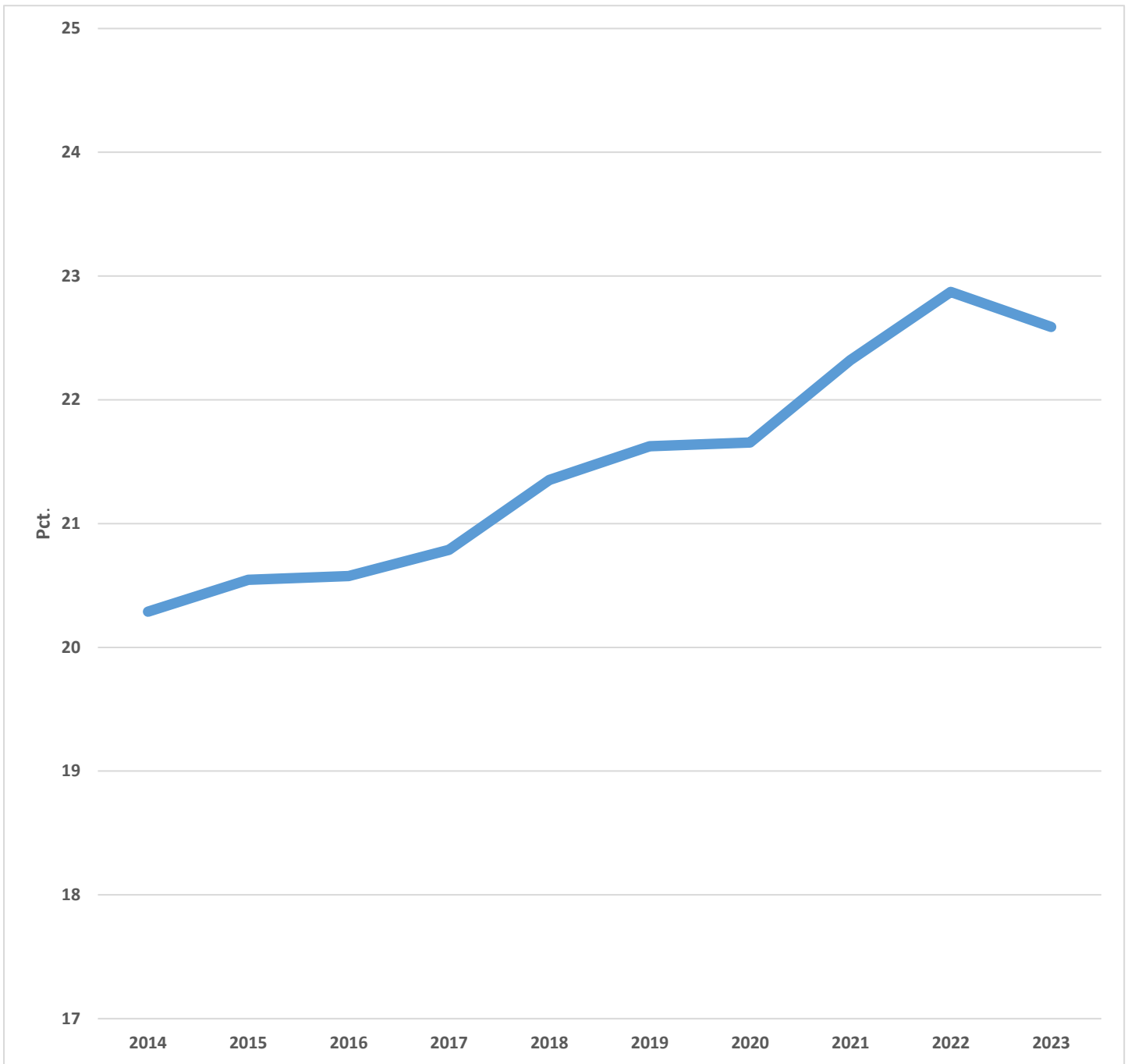
**Tabel 7: kønsfordeling opgjort i antal personer, fuldtidsbeskæftigede og den relative fordeling**

	Personer		Årsværk	
	Antal	Pct.	Antal	Pct.
Kvinder	117.396	77	99.666	77
Mænd	34.258	23	30.098	23
I alt	151.654	100	129.764	100

Kilde: KRL, SIRKA, februar måned 2023

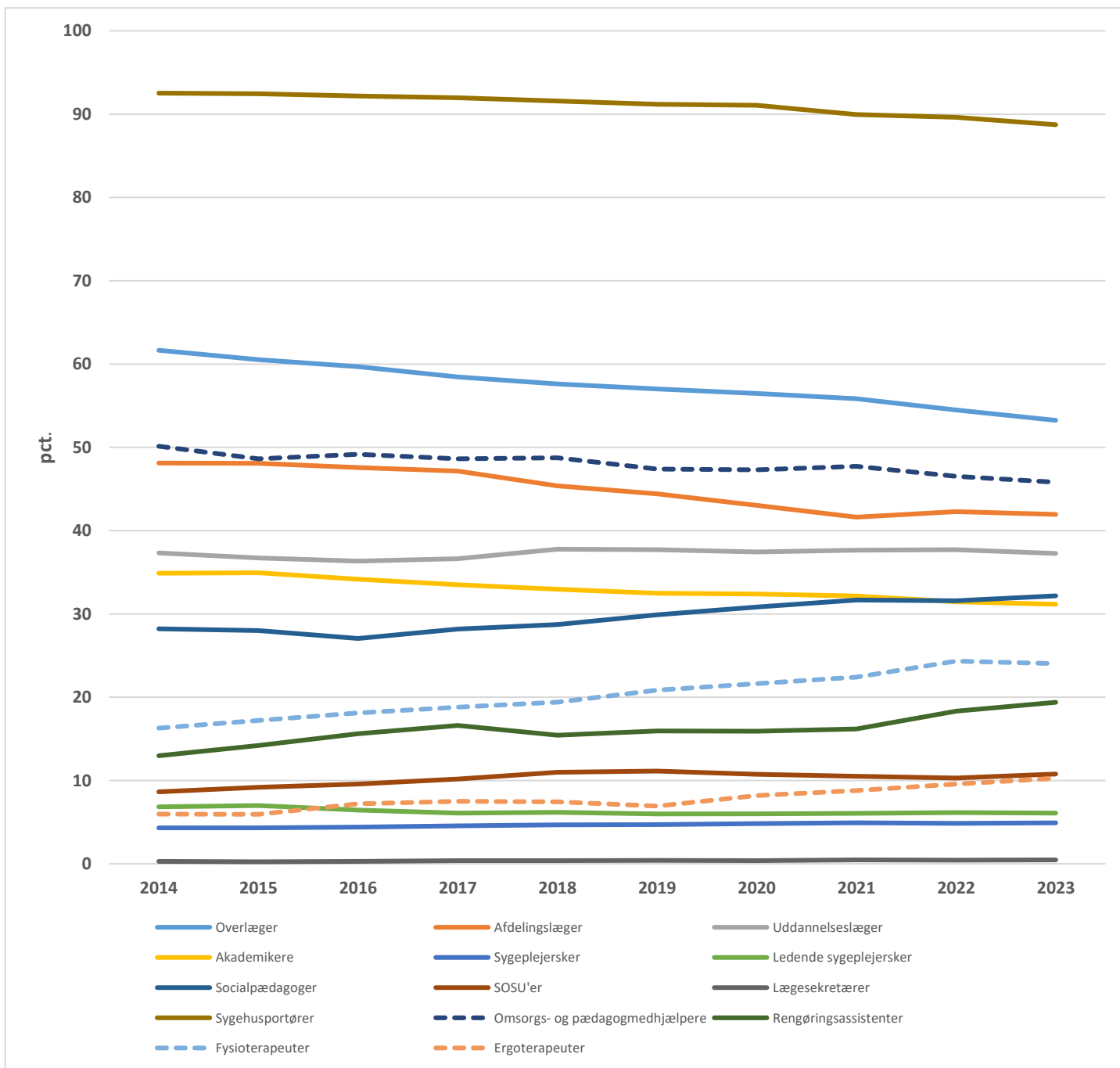
Note: inklusiv alle ansatte

**Figur 11: Andel mænd ansat i regionerne i perioden 2014-2023**



Kilde: KRL, SIRKA, februar måned 2023  
Note: inklusiv alle ansatte

**Figur 12: Andelen af mænd for udvalgte stillinger i perioden 2014-2023**



Kilde: KRL, SIRKA, referencemåned er februar

Note: Inklusiv alle ansatte. Jordemødre er ikke med i figuren, da antallet af mænd i faget er under diskretionsgrænsen.

Stillinger er defineret som: overlæger (06605 overlæger, 06006 overlæger løntrinaflønnede, 06611 ledende overlæger fra 1. 6. 2022), afdelingslæger (11304 afdelingslæger overenskomstansatte, 11310 afdelingslæger tjenstemandsansatte), uddannelseslæger (11301 læger trin 1, 11308 læger trin 2), akademikere (272 akademikere), sygeplejersker (30001 sygeplejersker), ledende sygeplejersker (30101 ledende sygeplejersker), socialpædagoger (07801 socialpædagoger), SOSU'er (28305 social – og sundhedsassistenter), lægesekretærer (05518 sundhedsservicesekretærer, 05513 specialister, 05514 lægesekretærer), sygehusportører (07201 sygehusportører), omsorgs- og pædagogmedhjælpere (29301 omsorgs – og pædagogmedhjælpere), rengøringsassistenter (28401 rengøringsassistenter), fysioterapeuter (29605 fysioterapeuter), ergoterapeuter (29602 ergoterapeuter)..



## Alder

68 pct. af de regionalt ansatte er mellem 30-60 år. 18 pct. er under 30 år, mens 14 pct. er over 60 år. Gennemsnitsalderen for alle regionalt ansatte er 42,2. Den er højest for overlæger, hvor den er 54,7 og lavest for uddannelseslæger, hvor den er 33,6.

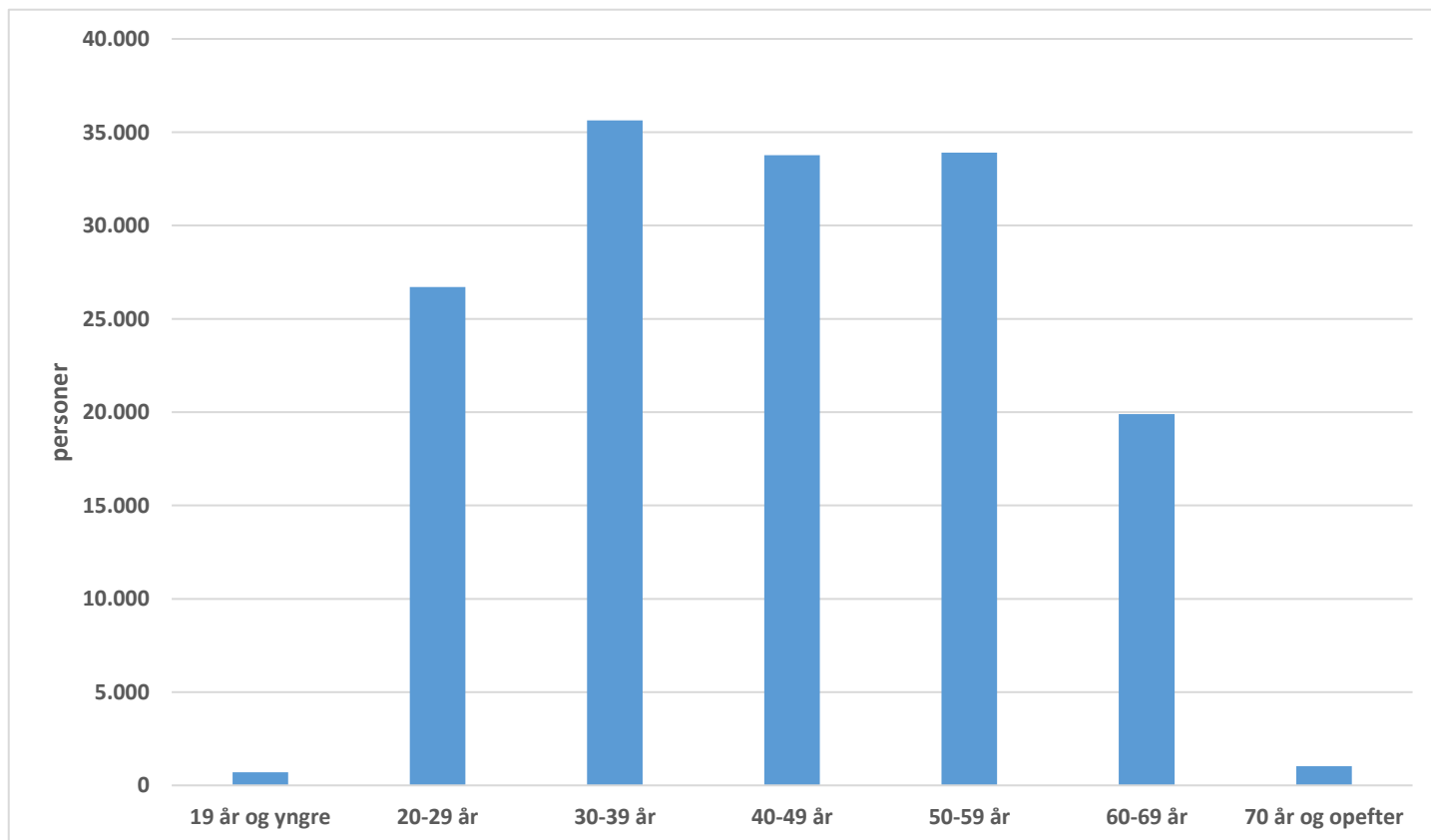
**Tabel 8: Aldersintervaller opgjort i antal personer og den relative fordeling**

	Antal personer	Pct.
19 år og yngre	704	0,5
20-29 år	26.702	17,6
30-39 år	35.633	23,5
40-49 år	33.770	22,3
50-59 år	33.908	22,4
60-69 år	19.903	13,1
70 år og opefter	1.034	0,7
I alt	151.654	100,0

Kilde: KRL, SIRKA, februar måned 2023

Note: inklusiv alle ansatte

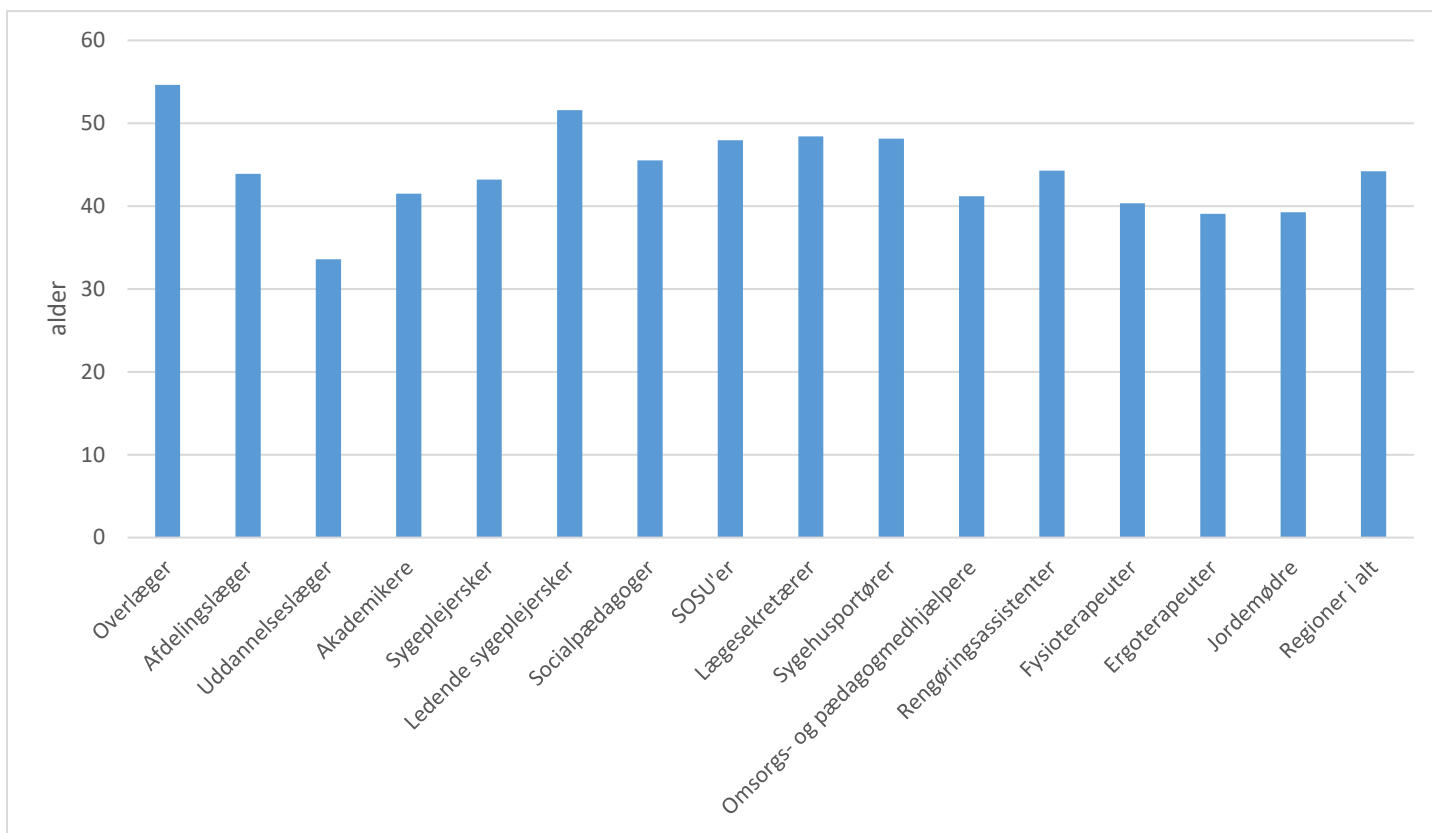
**Figur 13: Aldersfordeling**



Kilde: KRL, SIRKA, februar måned 2023

Note: inklusiv alle ansatte

**Figur 14: Gns. Alder for udvalgte stillinger**



Kilde: KRL, SIRKA, februar måned 2023

Note: Inklusiv alle ansatte

Stillinger er defineret som: overlæger (06605 overlæger, 06006 overlæger løntrinaflønnede, 06611 ledende overlæger fra 1. 6. 2022), afdelingslæger (11304 afdelingslæger overenskomstansatte, 11310 afdelingslæger tjenestemandansatte), uddannelseslæger (11301 læger trin 1, 11308 læger trin 2), akademikere (272 akademikere), sygeplejersker (30001 sygeplejersker), ledende sygeplejersker (30101 ledende sygeplejersker), socialpædagoger (07801 socialpædagoger), SOSU'er (28305 social – og sundhedsassistenter), lægeseekretærer (05518 sundhedsservicesekretærer, 05513 specialister, 05514 lægeseekretærer), sygehusportører (07201 sygehusportører), omsorgs- og pædagogmedhjælpere (29301 omsorgs – og pædagogmedhjælpere), rengøringsassistenter (28401 rengøringsassistenter), fysioterapeuter (29605 fysioterapeuter), ergoterapeuter (29602 ergoterapeuter)..

## Ansættelsesform

97 pct. af de ansatte i regionerne er overenskomstansatte.

	Antal personer	Pct.
Overenskomstansatte	147.026	96,9
Tjenestemænd	908	0,6
Elever	1.439	0,9
Fleksjob	2.198	1,4
Ekstraordinært ansatte	83	0,1
<b>I alt</b>	<b>151.654</b>	<b>100,0</b>

Kilde: KRL, SIRKA, februar måned 2023

Note: inklusiv alle ansatte