

Danske Regioners elektroniske nyhedsbrev "Nyt om løn" samler aktuelle fakta om løn med særligt fokus på den regionale sektor.

## Hovedpointer

- Lønudviklingen i den regionale sektor 1. kvartal 2016 - 2017 er af Danmarks Statistik opgjort til 2,6 pct.
- Lønudviklingen i den private sektor 1. kvartal 2016 - 2017 er af Danmarks Statistik og DA opgjort til henholdsvis 1,6 pct. og 2,1 pct.
- Prisudviklingen i 1. kvartal 2016 - 2017 er af Danmarks Statistik opgjort til 1,0 pct. og dermed noget højere sammenlignet med foregående kvartal (0,4 pct.).
- Antal fuldtidsbeskæftigede i den regionale sektor er samlet set steget med 0,5 pct.

## Lønudvikling

Danmarks Statistik har den 30. maj 2017 offentliggjort lønudviklingen for 1. kvartal 2016 - 2017 for den offentlige sektor, jf. nedenstående tabel.

Sektor	1. kvartal 2016/2017
Regioner	2,6 %
Kommuner	2,9 %
Staten	1,1 %

Kilde: DST Statistikbanken (ILON52, ILON42, og ILON25).

Lønudviklingen i den regionale sektor, opgjort af Danmarks Statistik, er således 0,3 pct.point højere end summen af de aftalte stigninger i 1. kvartal 2016 - 2017. Sammenholdes lønudviklingen for den tilsvarende periode opgjort af Kommunernes og Regionernes Løndatakontor er denne 0,6 pct.point højere end summen af de aftalte stigninger, jf. nedenstående tabel.

Sektor	1 kvartal 2016/2017
Regioner (Danmarks Statistik)	2,6 %
Regioner (Kommunernes og Regionernes Løndatakontor)	2,9 %
Aftalte stigninger i den regionale sektor <sup>2</sup>	2,3 %

Kilde: DST Statistikbanken (ILON52), KRL (sirka) og OK-15 forlig på det regionale område.

Note2: Generelle lønstigninger (1,00 %, 1,20 % og reguleringsordning/privatlønsværn -0,27%) samt organisationsmidler (0,40 %).

Danmarks Statistik har ligeledes den 30. maj 2017 offentliggjort lønudviklingen for den private sektor for 1. kvartal 2016 - 2017 svarende til 1,6 %, jf. nedenstående tabel.

Sektor	Kilde	2. kvartal 2015/2016	3. kvartal 2015/2016	4. kvartal 2015/2016	1. kvartal 2016/2017
Privat	Danmarks Statistik	1,8 %	1,7 %	1,8 %	1,6 %
	DA	2,2 %	2,1 %	2,2 %	2,1 %

Kilde: DST Statistikbanken (ILON15) og DA Statistik-Nyt

Den private lønudvikling for 1. kvartal 2016 - 2017 er således faldet med 0,2 pct.point sammenlignet med foregående kvartal. Sammenholdes lønudviklingen på brancheniveau med foregående kvartal er lønudviklingen tiltaget mest i branchen "ejendomshandel og udlejning" svarende til 0,3 pct.point og aftaget mest i branchen "erhvervsservice" svarende til 0,4 pct.point.

DA har for samme periode opgjort lønudviklingen til 2,1 pct. og ligger dermed 0,5 pct.point over niveauet opgjort af Danmarks Statistik. Danmarks Statistik og DA har i fælleskab analyseret de mulige statistiske forklaringer på de observerede forskelle. Helt overordnet har Danmarks Statistik og DA et forskelligt udgangspunkt og formål med statistikkerne. Som konsekvens heraf har de to statistikproducenter truffet forskellige valg i forhold til metode, lønbegreb, populationsafgrænsninger, stratificering, vægtning, opregning m.v. Disse forskellige valg genererer den observerede forskel i den opgjorte lønudvikling fra henholdsvis Danmarks Statistik og DA.

Med udgangspunkt i Danmarks Statistiks offentliggørelse af den private og den regionale lønudvikling for 1. kvartal 2016 - 2017 kan udmøntningen fra reguleringsordningen pr. 1. oktober 2017 opgøres endeligt til minus 0,48 pct., jf. nedenstående.

Sektor	1. oktober 2015 Opgjort	1. oktober 2016 Opgjort	1. oktober 2017 Skøn OK-15	1. oktober 2017 Opgjort
Regioner	-0,13 %	-0,27 %	0,34 %	-0,48 %

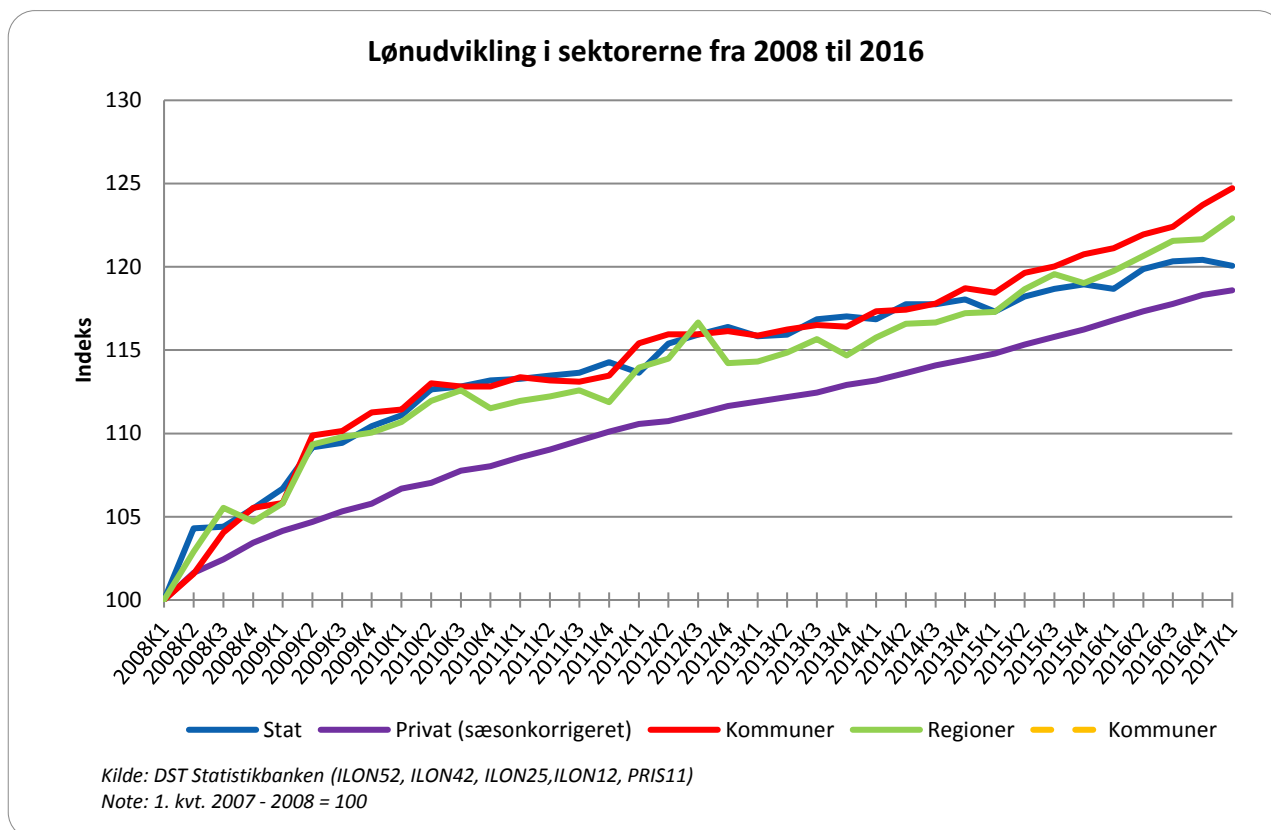
Kilde: Egne beregninger

Den endelige udmøntning fra reguleringsordningen pr. 1. oktober 2017 er således faldet med 0,82 pct.point i forhold til skønnet ved indgåelse af overenskomstforliget i foråret 2015. Baggrunden er en noget lavere faktisk privat lønudvikling end forventet og forudsat i de seneste offentliggjorte Økonomiske Redegørelser kombineret med en lidt højere regional reststigning end forudsat. Den negative udmøntning fra reguleringsordningen pr. 1. oktober 2017 modregnes i de aftalte generelle lønstigninger pr. 1. oktober 2017 svarende til 0,80 pct.

## Lønudvikling i sektorerne over tid

Sammenholdes lønudviklingen i den regionale, kommunale og statslige sektor over tid med udgangspunkt i 1. kvartal 2007 - 2008 til 1. kvartal 2016 - 2017 kan det konstateres, at den statslige

lønudvikling er svarende til indeks 120,1, mens regionerne og kommunerne ligger højere svarende til indeks 122,9 og 124,7, jf. nedenstående figur. Den private lønudvikling, svarende til indeks 118,6, ligger under lønudviklingen i den regionale, kommunale og statslige sektor set over tid.



## Prisudvikling

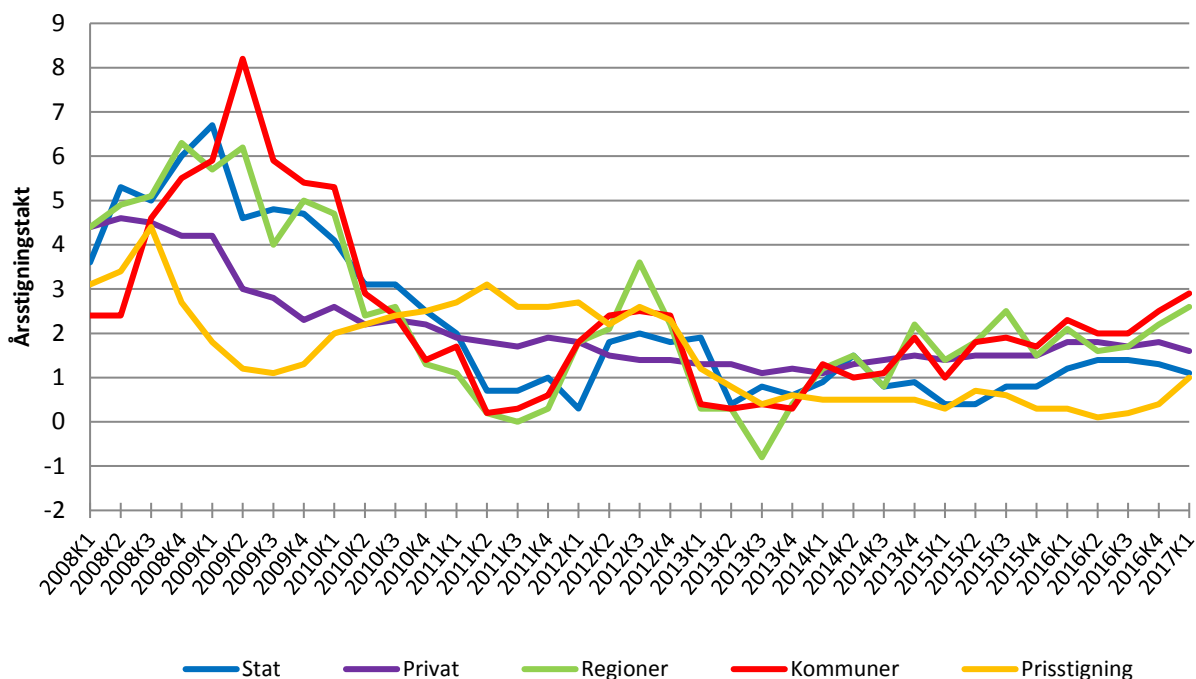
Prisudviklingen for 1. kvartal 2016 - 2017 er af Danmarks Statistik opgjort til 1,0 pct., hvilket er noget højere sammenlignet med foregående kvartal, jf. nedenstående tabel.

	Kilde	2. kvartal 2015/2016	3. kvartal 2015/2016	4. kvartal 2015/2016	1. kvartal 2016/2017
<b>Prisudvikling</b>	Danmarks Statistik	0,1 %	0,2 %	0,4 %	1,0 %

*Kilde: DST Statistikbanken (PRIS111)*

Sammenholdes lønudviklingen for 1. kvartal 2016 - 2017 i de offentlige sektorer med prisudviklingen i det tilsvarende kvartal, kan det konstateres, at prisudviklingen (1,0 pct.) ligger under lønudviklingen i den regionale sektor (2,6 pct.), kommunale sektor (2,9 pct.) og statslige sektor (1,1 pct.), jf. nedenstående figur. Tilsvarende billede er gældende for den private sektor, hvor lønudviklingen i 1. kvartal 2016 - 2017 er 0,6 pct.point højere end prisudviklingen i 1. kvartal 2016 - 2017.

### Løn- og prisudvikling i sektorerne (årsstigningstakter)



Kilde: DST Statistikbanken (ILON52, ILON42, ILON25, ILON15, PRIS111)

Reallønsudviklingen er fortsat positiv i alle sektorerne set over en længere tidshorisont. De indekserede niveauer fra 1. kvartal 2007 - 2008 til 1. kvartal 2016 - 2017 udgør følgende:

Sektor	Indeks lønudvikling	Indeks prisudvikling
1. kvrt. 2007 - 2008 = 100	1. kvartal 2016/2017	1. kvartal 2016/2017
<b>Regioner</b>	122,9	113,2
<b>Kommuner</b>	124,7	113,2
<b>Stat</b>	120,1	113,2
<b>Privat</b>	118,6	113,2

Kilde: DST Statistikbanken (ILON52, ILON42, ILON22, ILON12, PRIS11) samt egne beregninger

Der henvises ligeledes til figuren i afsnittet "Lønudvikling i sektorerne over tid", som viser den indekserede lønudvikling i sektorerne samt den indekserede prisudvikling.

## Antal fuldtidsbeskæftigede i regionerne

Antal fuldtidsbeskæftigede i regionerne fordelt efter ansættelsesstatus fremgår af nedenstående tabel. Det fremgår - som forventet - at langt hovedparten af de ansatte i regionerne er overenskomstansatte (93,1 pct.), mens tjenestemænd, fleksjob/ekstraordinært ansatte og elever udgør henholdsvis 1,9 pct., 1,2 pct. og 3,7 pct.

Antal / udvikling	Februar 2017	Februar 2016/2017	
<b>Alle ansatte</b>	119.739	628	(0,5 %)
<b>Overenskomstansatte</b>	111.480	1.450	(1,3 %)
<b>Tjenestemænd</b>	2.328	- 367	(-13,6 %)
<b>Fleksjob og ekstraordinært ansatte</b>	1.473	- 141	(-8,7 %)
<b>Elever</b>	4.458	- 314	(-6,6 %)

Kilde: KRL, sirka lønudvikling

Udviklingen i antal fuldtidsbeskæftiget fra februar 2016 til februar 2017 har for den regionale sektor samlet set været tiltagende (0,5 pct.) samtidig med at "tjenestemænd", "fleksjob og ekstraordinært ansatte" og "elever" er faldet med henholdsvis 13,6 pct., 8,7 pct. og 6,6 pct.

Til sammenligning er antal fuldtidsbeskæftiget i kommunerne i perioden faldet med 1.881 ansatte, hvilket svarer til et fald på 0,5 pct.

## Næste nyhedsbrev Nyt om løn

Forventes udsendt september 2017.