

NYTTIG VIDEN

LOV OG RET
FOR REGIONSRÅDS-
MEDLEMMER

Indholdsfortegnelse

Regionsrådets organisation og styrelse 5

- Regionsrådets organisation og styrelse 5
- Den politiske organisation 5
- Styrelsesvedtægten 6
- Forretningsudvalg 6
- Stående udvalg 7
- Særlige udvalg 8
- Regionsrådets formand 8
- Regionens administration 10
- Administrationens rådgivning 10
- Tilsyn og kontrol 10
- Regionens revision 11
- Lovgrundlag 11

Møder og beslutningsproces 12

- Forretningsorden 12
- Tid og sted 12
- Dagsorden og beslutningsgrundlag 13
- Mødeledelse 13

Den politiske hverdag 15

- Rettigheder for den, der er valgt som medlem af regionsrådet 15
- Pligter for den, der er valgt som medlem af regionsrådet 17
- Ansvar for den, der er valgt som medlem af regionsrådet 18
- Lovgrundlag 19

Regionale samarbejdsfora 21

- Kontaktudvalg 21
- Sundhedskoordinationsudvalg 21
- Praksisplanudvalg 22
- Trafikselskaber 22
- Uddannelsesinstitutioner 22
- Det regionale beskæftigelsesråd 23
- Lovgrundlag 23

Danske Regioner og fællesregionale virksomheder 25

- Danske Regioner 25
- AMGROS 26
- Sundhed.dk 26
- Medicinrådet 26

Regionernes råderum 27

Regionen som arbejdsgiver 29

- Regionernes Lønnings- og Takstnævn 29

Sundhedsområdet 30

- Drift af det somatiske sundhedsvæsen 30
- Planlægning og udvikling 30
- Praksissektoren 31
- Kommunernes sundhedsopgaver 31
- Statens rolle 33
- Forebyggelse 33
- Psykiatri 33
- Lovgrundlag 34

Socialområdet og specialundervisning 35

- Regionernes pligter på socialområdet 36
- Specialundervisning 36
- Lovgrundlag 36

Regional udvikling og vækst 37

- Regionernes opgaver 37
- Den regionale vækst- og udviklingsstrategi 38
- Erhvervsudvikling/regionale vækstfora 39
- Turisme 39
- Uddannelse 39
- Kultur 40
- Bæredygtig udvikling 40
- Råstoffer 41
- Jordforurening 41
- Klima og energi 41
- Trafik og infrastruktur 41
- Lovgrundlag 42

Regionernes økonomi 43

Finansiering af regionernes udgifter på sundhedsområdet 43

Finansiering af regionernes udgifter til regional udvikling 44

Finansiering af social- og specialundervisningsområdet 45

Finansiering af trafikselskaberne DUT 45

Økonomisk planlægning 46

Budgetsamarbejde 46

Budgetlov og udgiftslofter 46

Regionsrådets budgetprocedure 47

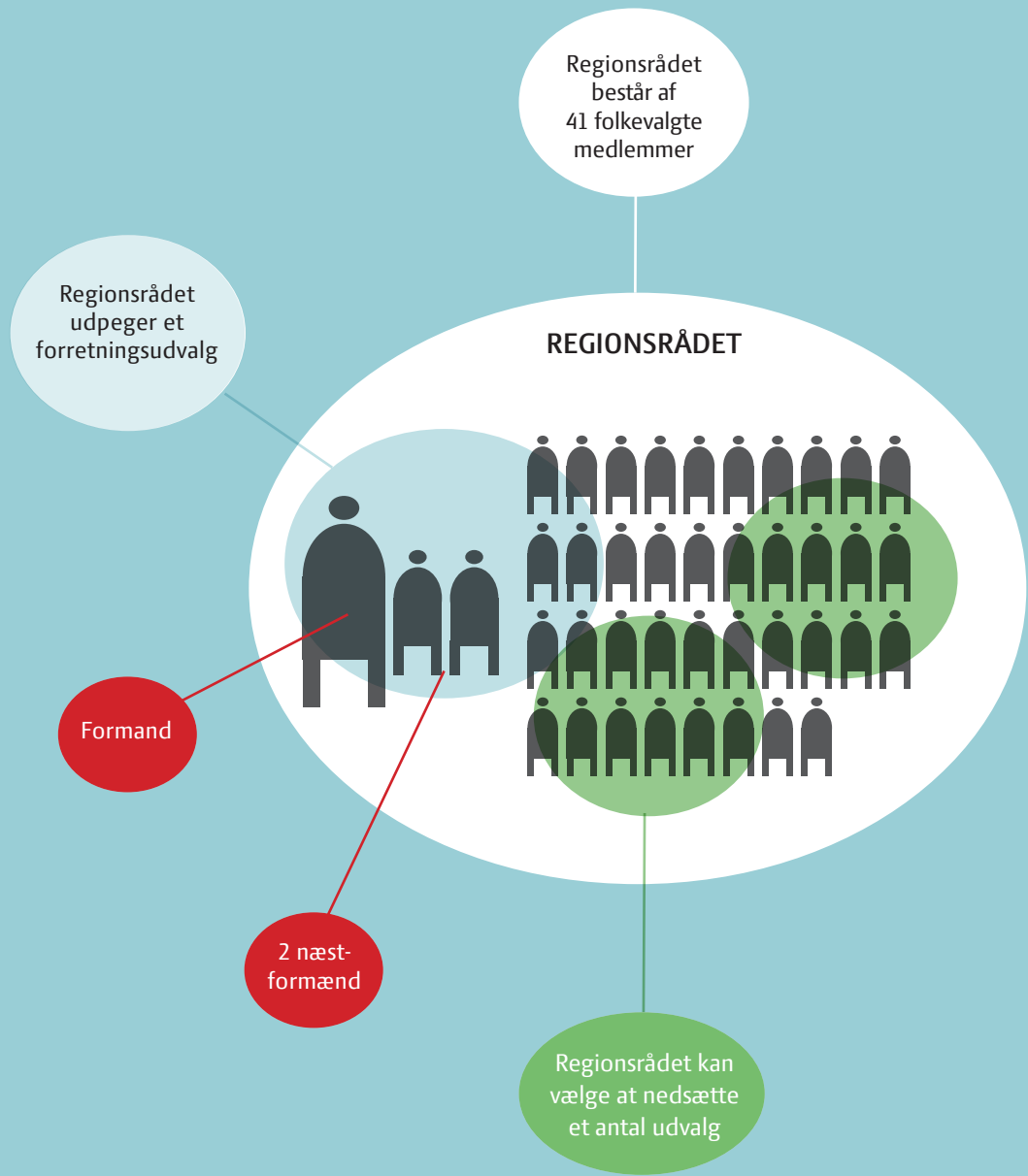
Regnskab og revision 47

Lovgrundlag 47

Nyttig viden – lov og ret for regionsråds- medlemmer

Dette hæfte henvender sig til dig som medlem af et af de fem regionsråd. Det er tænkt som et opslagsværk i dit daglige virke.

Hæftet indeholder en række afsnit om forskellige praktiske og juridiske forhold ved regionsrådsarbejdet, som kan være nyttige for dig at kende til.





Regionsrådets organisation og styrelse

De overordnede rammer om regionernes styringsforhold er beskrevet i regionsloven. Det fremgår af loven at:

- regionsrådet består af 41 medlemmer
- regionsrådet vælger en formand og to næstformænd.

De nærmere regler om regionens styring beskrives i en styrelsesvedtægt, der vedtages af de enkelte regionsråd.

På en række områder henviser regionsloven til regler beskrevet i lov om kommunernes styrelse. Dette gælder for regler om vederlag for regionsrådets medlemmer, inhabilitet, tilrettelæggelse af møder, medlemmers rettigheder, økonomisk planlægning og administration samt revision og statsligt tilsyn.

Derudover har regionsrådet mulighed for løbende at træffe uddybende beslutninger om styrelse og forretningsorden, fx om administratio-

nens servicering af medlemmerne, formandens udarbejdelse af forslag til dagsorden, tid, sted og varighed af møder og nedsættelse af særlige udvalg.

Den politiske organisation

Den politiske organisation skal – inden for lovens rammer – fastlægges i regionsrådets styrelsesvedtægt. Den kan tilpasses regionens vekslende opgaver, politisk fokus og prioriteringer, samt den politiske og personelle sammensætning af regionsrådet.

Regionsrådet tilrettelægger den administrative organisation, det vil sige regionens ansatte både på regionsgården eller regionshuset samt på regionens institutioner (fx sygehuse m.v.).

Regionsrådet skal indrette organisationen på en sådan måde, at:

- rådet, dets udvalg, formand og medlemmer får den rådgivning og sekretariatsmæssige støtte, som gør dem i stand til bedst muligt at nå de politisk tilstræbte mål
- service- og udviklingsopgaver over for brugerne og omverdenen i øvrigt løses så effektivt og brugerorienteret som muligt.

Styrelsesvedtægten

Regionsrådet skal ifølge regionsloven vedtage en styrelsesvedtægt (regionslovens § 3, stk. 3). Styrelsesvedtægten fastlægger som minimum forretningsudvalgets medlemstal og opgaver. Forretningsudvalgets medlemstal skal være ulige og bestå af mellem 11 og 19 medlemmer (regionslovens § 13, stk. 2-3).

Med henblik på at skabe det bedst mulige overblik over relevante regler, har der været tradition for, at nogle af regionslovens styrelsesbestemmelser optages i styrelsesvedtægten.

Der kan i styrelsesvedtægten tillige optages andre bestemmelser, fx om formandens opgaver og regionsrådets forventninger hertil.

Regionsrådet kan træffe beslutninger om sin egen styrelse og virksomhed og fx give direktiver til formanden om dennes virksomhed, også uden at gøre dem til regler i styrelsesvedtægten. Lovens regler om formandens pligter og beføjelser, kan dog ikke fraviges, hverken i styrelsesvedtægten eller på anden måde (regionslovens § 16, jf. kommunestyrelseslovens § 31 og regionslovens § 36).

Forretningsudvalg

Regionsrådet skal nedsætte et forretningsudvalg med henblik på at sikre overblik, koordination og styring på tværs af regionen (regionslovens §13).

Regionsrådet bestemmer i styrelsesvedtægten, hvorvidt varetagelsen af den umiddelbare forvaltning af regionens anliggender helt eller delvist henlægges til forretningsudvalget (regionslovens § 13, stk. 2), eller om forvaltningen af et opgaveområde udøves af det samlede regionsråd.

Forretningsudvalget skal udtale sig om enhver sag, inden den forelægges regionsrådet til beslutning (regionslovens § 13, stk. 1). Det forudsættes, at forretningsudvalget i sin udtalelse varetager tværgående og koordinerende funktioner, herunder såvel hensynet til en økonomisk afbalancering, som hensynet til en politisk forsvarlig forberedelse af sager, der skal behandles i regionsrådet.

Forretningsudvalgets erklæring skal være fremsendt til regionsrådets medlemmer mindst fire hverdage inden regionsrådets møde.

Hvis en sag ikke kan udsættes, kan regionsrådet træffe beslutning, selvom dagsordenen og det fornødne materiale ikke er udsendt senest fire hverdage inden mødet. Regionsrådsformanden skal sørge for, at det fremgår af dagsordenen, hvis dagsordenen eller det fornødne materiale ikke udsendes inden for fristen. Begrundelsen for, at sagen ikke kan udsættes, skal ligeledes fremgå af dagsordenen (regionslovens §10, stk. 2, jf. kommunestyrelseslovens § 8 stk. 4-5).



Herudover skal forretningsudvalget som minimum have ansvar for at:

- udarbejde forslag til årsbudget og flerårige budgetoverslag (regionslovens § 18). Beføjelsen svarer til et kommunalt økonomiudvalgs beføjelse. Økonomi- og indenrigsministeren fastsætter indholdskrav og frister for udarbejdelse af regionens budget
- aflægge årsregnskab til regionsrådet (regionslovens § 23). Også her fastsætter ministeren frister og indholdskrav
- have indseende med de økonomiske og almindelige administrative forhold (regionslovens § 13, stk. 1 og kommunestyrelseslovens § 18, stk. 2)
- varetage den umiddelbare forvaltning af regionens kasse- og regnskabsvæsen samt den umiddelbare forvaltning af løn- og personaleforhold (regionslovens § 13, stk. 1 og kommunestyrelseslovens § 18, stk. 3)
- forestå eller samordne regionens planlægning (regionslovens § 13, stk. 1 og kommunestyrelseslovens § 18, stk. 4).

Regionens administration bistår forretningsudvalget med opgaverne.

Forretningsudvalget kan overlades forvaltningen af sager, som ikke kan afgøres af administrationen, men som på den anden side ikke har en så væsentlig eller overordnet karakter, at det kræver en beslutning i regionsrådet. Hvor grænsen ligger, beror for det første på lovgivningen – nogle beslutninger har regionsrådet ikke lov til at delegerer til andre. For det andet beror det på den praksis, som hvert enkelt regionsråd efterhånden har udviklet.

Uanset at et opgaveområde er overladt til forretningsudvalget, er regionsrådet ikke afskåret fra at drøfte sager på området og træffe afgørelser. Det kan ske på initiativ af forretningsudvalget, formanden eller endog et enkelt regionsrådsmedlem, også selvom styrelsesvedtægten henlægger den umiddelbare forvaltning af opgaveområdet til forretningsudvalget.

Stående udvalg

I forhold til nedsættelsen af udvalg, kan regionerne vælge mellem to overordnede modeller (regionsloven §§ 36a-36c).

Den ene model er et såkaldt fleksibelt forretningsudvalgsstyre, hvorefter regionsrådet beslutter, om den umiddelbare forvaltning af regionens opgaver skal varetages i regionsrådet eller forretningsudvalget. Forretningsudvalget skal som minimum varetage de samme opgaver, som økonomiudvalget i en kommune varetager efter kommunestyrelsesloven. Det vil sige opgaver vedrørende økonomi, budget og regnskab m.v. Endvidere skal forretningsudvalgets udtalelse indhentes i enhver sag, der forelægges regionsrådet til beslutning. Regionsrådet har mulighed for at nedsætte andre udvalg, der er midlertidige eller faste, men som kun har rådgivende karakter.

Efter lovændringen den 1. januar 2014, kan regionsrådet som en anden mulighed beslutte at indføre et almindeligt udvalgsstyre efter de samme regler, som gælder for det almindelige kommunale udvalgsstyre. Det vil sige, at en del af den umiddelbare forvaltning kan lægges i udvalgene. Regionsrådet har også mulighed for at anvende den såkaldte Skanderborg-model,

hvor forretningsudvalget og udvalgene ikke, eller kun inden for visse af deres områder, varetager den umiddelbare forvaltning af regionernes opgaver.

Særlige udvalg

Særlige udvalg kan nedsættes med beslutningsforberedende eller rådgivende opgaver (regionslovens §13, stk.6). Regionsrådet kan således nedsætte særlige udvalg, der alene skal udarbejde en rapport på et givent område, fx status på erhvervsudviklingsområdet eller kvalitetsudviklingen på et regionalt serviceområde. I disse tilfælde er der tale om, at regionsrådet nedsætter et rådgivende udvalg, som sagsforberedende til den efterfølgende formelle behandling i regionsrådet og forretningsudvalget.

Regionsrådet kan tillægge et særligt udvalg beslutningsret inden for et bestemt, nærmere afgrænset område. Derimod kan et særligt udvalg ikke tillægges almindelige administrerende funktioner. Hvis sådanne funktioner udøves af et politisk organ, kan uddelegering af administrerende funktioner kun ske til regionsrådet selv, dets forretningsudvalg og øvrige faste udvalg eller dets formand.

Regionsrådet kan ikke ved at nedsætte et særligt udvalg gøre indskrænkning i den kompetence, der i loven og styrelsesvedtægten er tillagt forretningsudvalget eller øvrige faste udvalg.

Hvis et særligt udvalg tillægges afgrænsede administrative funktioner, må regionsrådet fastlægge de fornødne retningslinjer for administra-

tionen samt tilrettelægge den fornødne kontrol med udøvelsen af de overladte funktioner.

Som medlemmer af særlige udvalg kan udpeges såvel regionsrådsmedlemmer som ikke-regionsrådsmedlemmer, herunder ansatte i den regionale forvaltning og andre sagkyndige.

For mødeproceduren i særlige udvalg gælder typisk de møderegler, som fremgår af regionsrådets forretningsorden og regionslovens regler.

Regionsrådets formand

Formanden for regionsrådet vælges ved flertalsvalg på det konstituerende møde, hvor der også vælges en første og anden næstformand til at fungere i formandens forfald (regionslovens § 9, stk. 2 og stk. 4).

Derudover gælder følgende retningslinjer for hvervet og valget af formand:

- formanden må ikke være ansat i regionen eller være formand for en kommunalbestyrelse (regionslovens § 9, stk. 3)
- valget af både formand og næstformænd gælder for hele regionsrådets funktionsperiode (regionslovens § 9, stk. 5). Formand og næstformand er uafsættelige i regionsrådets funktionsperiode og er forpligtede til at forblive i hvervet, som er et borgerligt ombud
- regionsrådet kan dog fritage formanden og næstformænd for hvervet efter anmodning (regionslovens § 12, jf. kommunestyrelseslovens 7, stk. 2, samt regionslovens § 9, stk. 3, 3. pkt.)



- kun i særlige tilfælde kan formanden fritages uden anmodning (regionslovens § 38 og jf. kommunestyrelseslovens § 66– 66d).

Regionsrådets formand er - ligesom en borgmester - på én gang "bestyrelsesformand" i forhold til regionsrådet og "folkevalgt administrativ leder" for regionen som koncern.

Til formandens funktioner som "bestyrelsesformand" hører, at:

- forberede og indkalde til møderne i regionsrådet og forretningsudvalget. Herunder skal formanden udarbejde udkast til dagsorden for møderne (regionslovens § 10, stk. 2, og § 16, jf. kommunalstyrelseslovens § 8, stk. 4, og § 30), samt sørge for, at sagerne forinden forelægges forretningsudvalget og eventuelt andre udvalg (regionslovens § 16, jf. kommunestyrelseslovens § 31, stk. 3)
- lede møderne i regionsrådet og forretningsudvalget (regionslovens §§ 14 og 16, jf. kommunestyrelseslovens § 30)
- protokollere og sørge for udførelse af trufne beslutninger (regionslovens § 16, jf. kommunestyrelseslovens § 30)
- sørge for, at medlemmerne får de fornødne materialer til rådighed senest fire hverdage inden møde i regionsrådet og i øvrigt betjenes i overensstemmelse med lovens regler og regionsrådets beslutninger, samt
- fordele indkomne sager til regionens udvalg og administrative enheder (regionslovens § 16, jf. kommunestyrelseslovens § 31, stk. 3).

Til formandens funktioner som "folkevalgt administrativ leder" hører, at pågældende:

- varetager den øverste daglige ledelse af regionens forvaltning (regionslovens § 16, jf. kommunestyrelseslovens § 31, stk. 3), det vil sige at formanden er øverste chef for alle regionens medarbejdere.
- repræsenterer regionen udadtil, herunder:
 - som tegningsberettiget i forening med en anden dertil bemyndiget person (regionslovens § 16, jf. kommunestyrelseslovens § 32, stk. 1)
 - som formand for kontaktudvalget (regionslovens § 6)
 - i andre organer, hvortil formanden er udpeget af regionsrådet repræsentativt
 - i sine funktioner skal handle på regionsrådets vegne og følge dets beslutninger. Pågældende kan ikke træffe afgørelser, som henhører under regionsrådet, forretningsudvalget, faste udvalg eller et særligt udvalg.

Regionens administration bistår formanden med opgaverne.

Formanden kan afgøre sager på regionsrådets eller forretningsudvalgets vegne, når de ikke kan udsættes eller ikke giver anledning til tvivl (regionslovens § 16 og kommunestyrelseslovens § 31, stk. 1). Formanden har dog pligt til på næste ordinære regionsrådsmøde at orientere regionsrådet om afgørelser truffet på baggrund af denne bestemmelse.

Regionens administration

Regionens administration har to roller:

- at rådgive regionsrådet om de beslutninger, som rådet skal træffe; til rådgivningen hører dels forberedelse af møder og sager, dels rådgivning undervejs i beslutningsprocessen
- at udføre de trufne beslutninger, herunder løse regionens mange løbende opgaver – patientbehandling, planlægning, omsorg for handicappede på regionens institutioner m.v. Udførelsen heraf sker på grundlag af en udtrykkelig eller – oftest – stiltiende delegation.

Den organisatoriske indretning af den administrative struktur beror i vid udstrækning på lokale forhold, herunder erfaringer og lokale behov. Dog skal der være tale om en enhedsforvaltning under regionsrådsformandens øverste daglige ledelse (regionslovens § 16 og kommunestyrelseslovens § 31, stk. 3).

Formanden er – i sin dobbelte egenskab af formand for regionsrådet og øverste daglige leder af regionens administration – forpligtet til at sørge for, at administrationen virker i overensstemmelse med regionsrådets (flertals) ønsker, samt at alle regionsrådsmedlemmer får den service, de har krav på efter loven og almindelige demokratiske lighedsprincipper.

Administrationens rådgivning

Et flertal i regionsrådet kan beslutte at delegerer opgaver til administrationen. Nogle beslutninger kan dog ikke delegeres. Det gælder fx:

- bevillingsbeslutninger
- at vedtage planer og andre overordnede beslutninger
- beslutninger vedrørende regionsrådsmedlemmernes forhold
- ansættelse og afskedigelse af regionens topledelse
- ændring af tidligere beslutninger i regionsrådet.

I hver region udarbejdes der et regelsæt, der beskriver kompetencefordelingen mellem regionsrådet og administrationen samt internt i administrationen.

Tilsyn og kontrol

Administrationens opgaver udføres på regionsrådets vegne og ansvar. Derfor skal regionsrådet føre tilsyn med administrationens virksomhed og gribe ind, hvis regler og forudsætninger overtrædes. Det er en pligt, ikke blot for regionsrådet som forsamling, men også for det enkelte medlem, der kan blive holdt både retligt og politisk ansvarlig, hvis tilsynspligten forsømmes.

Om den økonomiske kontrol bemærkes særligt, at der gælder en række regler, dels i loven, dels i regionens eget kasse- og regnskabsregulativ, om anvisning og attestation af udgifts- og indtægtsdispositioner, løbende og systematisk budget- og bevillingskontrol m.v. Derudover



gennemfører regionerne bl.a benchmarking, nøgletalsanalyser m.v., der dels tjener som redskaber for den administrative ledelse, dels kan bruges af de folkevalgte.

Regionens revision

Regler om regionens revision m.v. findes i regionslovens § 29, hvoraf bl.a. fremgår, at regionen skal have en sagkyndig revision, der skal godkendes af tilsynsmyndigheden, og at revisionen skal omfatte alle regnskabsområder, der henhører under regionen (kommunestyrelseslovens § 42).

Lovgrundlag

- Lov om regioner og om nedlæggelse af amtskommunerne, Hovedstadens Udviklingsråd og Hovedstadens Sygefællesskab (regionsloven)
- Lov om kommunernes styrelse (kommunestyrelsesloven)

Møder og beslutningsproces

Reglerne om regionsrådets møder svarer til dem, der gælder for kommunalbestyrelser, og regionslovens § 12 henviser til bestemmelserne i kommunestyrelsesloven.

Forretningsorden

Regionsrådet vedtager selv sin forretningsorden, der indeholder regler om indkaldelse til møder, vedtagelse af dagsorden, afstemninger m.v. (regionslovens § 3, stk. 5).

Tid og sted

Reglerne om møders tid, sted m.v. findes i regionslovens §§ 9, 10 og 12.

Regionsrådet holder sit første konstituerende møde mellem den 1. og 15. december det år, hvori valget holdes (regionslovens § 9, stk. 1.).

Regionsrådet træffer beslutning om, hvor og hvornår ordinære møder afholdes. Beslutningen offentliggøres efter regionsrådets nærmere bestemmelse. I forbindelse med offentliggørelsen angives også, på hvilken måde sagsfortegnelse og udskrift af beslutningsprotokol fra regionsrådsmøderne vil være tilgængelig for regionens borgere. Offentliggørelse af mødeplan og bekendtgørelse forud for de ordinære møder kan ske på regionens hjemmeside.

Ekstraordinære møder holdes, når regionsrådsformanden eller mindst en tredjedel af medlemmerne forlanger det. Regionsrådsformanden fastsætter tid og sted for møderne, der så vidt muligt bekendtgøres forud for regionens borgere.

Dagsorden og beslutningsgrundlag

Reglerne om mødeforberedelse og -indkaldelse følger af regionslovens § 10, stk. 2, med henvisning til kommunestyrelseslovens § 8, stk. 2-7, samt af den praksis, der er lagt tidligere af statsforvaltningerne, og Ankestyrelsen som tilsynsmyndigheder.

Formanden er ansvarlig for, at administrationen så vidt muligt senest fire hverdage inden regionsrådets møder udsender en dagsorden. Det nødvendige materiale til bedømmelse af de sager, der er optaget på dagsordenen, skal så vidt muligt være tilgængeligt for medlemmerne mindst tre hverdage inden mødet

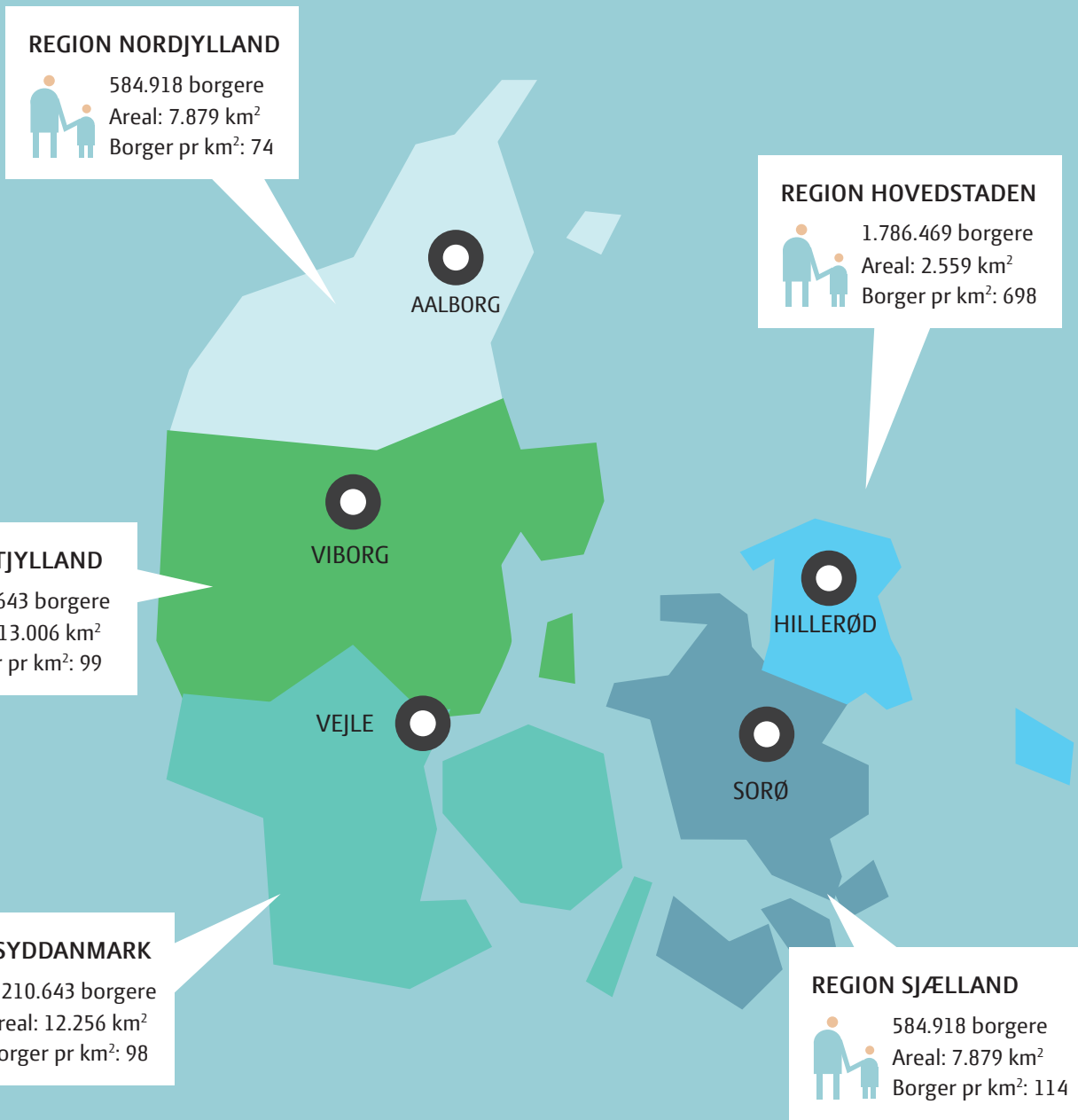
Mødeledelse

At formanden leder regionsrådets møder følger af regionslovens § 16, jf. kommunestyrelseslovens § 30. Øvrige regler for mødeledelse og afvikling af møder er i vidt omfang skabt ved sædvane og tilsynsmyndighedernes praksis.

Et forslag skal have flertal for at kunne vedtages. Det betyder, at et forslag som udgangspunkt bortfalder, hvis der er stemmelighed. Er regionsrådet forpligtet til at træffe en afgørelse i en sag, kan rådet dog ved stemmelighed være henvist til at trække lod blandt de forslag, der har opnået lige mange stemmer.

Holdes der skriftlig afstemning i en sag i regionsrådet, skal det af stemmesedlerne og beslutningsprotokollen fremgå, hvem der stemmer for, og hvem der stemmer imod hvilke forslag. Ellers kan der ikke placeres et ansvar for den trufne beslutning.

DET REGIONALE DANMARKSKORT



Den politiske hverdag

Som medlem af regionsrådet følger en række rettigheder og pligter, der former den politiske hverdag.

Rettigheder for den, der er valgt som medlem af regionsrådet

Ret til information

Regionsrådsformanden skal sørge for, at medlemmerne får den orientering, de har brug for til at kunne bedrive deres hverv som medlemmer af regionsrådet og dets udvalg, samt de poster de i øvrigt er udpeget til af regionsrådet.

Retten til dagsordener med bilag og andet sagsmateriale samt retten til at gennemse sagerne i administrationen – eller andetsteds – er fastsat ved lov (regionslovens § 10, stk. 2, jf. kommunestyrelseslovens § 8, stk. 4-5).

Formanden skal desuden udsende revisionsberetninger til medlemmerne senest syv dage

efter, at de er modtaget hos regionen (regionslovens § 29 og kommunestyrelseslovens § 42b).

Medlemmerne har endvidere krav på adgang til sagsindsigt (regionslovens § 12, jf. kommunestyrelseslovens § 9), der rækker ud over adgangen til aktindsigt efter lovgivningens almindelige regler herom. Retten omfatter dog ikke krav på, at forvaltningen tilvejebringer informationer og materiale, som ikke allerede foreligger.

De nævnte ordninger administreres af regionsrådets formand eller den, der bemyndiges dertil. Det skal ske ligeligt for alle regionsrådets medlemmer og ud fra saglige kriterier.

Medlemmer har med visse begrænsninger ret til at besøge regionens institutioner, men har ikke krav på at måtte rette henvendelse direkte til medarbejdere i administrationen. Formanden bestemmer – ligeligt og sagligt – hvordan kommunikationsvejene tilrettelægges.

Service i øvrigt

Regionsrådet kan - ud over lovens minimums-krav - selv beslutte, hvordan medlemmerne skal serviceres, så længe ordningerne gælder ligeligt for alle medlemmer.

Medlemmer med fysiske handicap har ifølge regionsloven krav på godtgørelse af dokumenterede nødvendige udgifter forbundet med det fysiske handicap (regionslovens § 11, stk. 1, jf. kommunestyrelseslovens § 16, stk. 10, pkt. b).

Retten til at stille spørgsmål og forslag

Ethvert medlem af regionsrådet har ret til at stille spørgsmål om regionens anliggender samt fremsætte forslag til beslutninger. Det følger af regionsloven § 12, jf. kommunestyrelseslovens § 11, stk. 1

Hvis mindst en fjerdedel af regionsrådets medlemmer anmoder om det, skal regionsrådets formand tage skridt til, at revisionen forelægger en beretning for regionsrådet på et møde (regionslovens § 29 med henvisning til kommunestyrelseslovens § 42c).

Retten til at få protokolleret en afvigende opfattelse

Ethvert regionsrådsmedlem, som har deltaget i et møde, kan forlange at få sin afvigende opfattelse tilført beslutningsprotokollen (regionslovens § 12, jf. kommunestyrelseslovens § 13, stk. 2). Denne ret tjener, ud over som politisk begrundet markering, som dokumentation for, hvilke medlemmer der (ikke) bærer ansvaret for en truffen beslutning.

Standsningsret

Forretningsudvalget træffer en lang række beslutninger på regionsrådets vegne, lovbestemt, som følge af regionsrådets styrelsesvedtægt eller efter konkret besluttet delegation.

Det enkelte regionsrådsmedlem, der har sæde i forretningsudvalget, kan forhindre, at en udvalgsbeslutning gennemføres ved at standse den. Dette gøres ved, at forretningsudvalgsmedlemmet på mødet erklærer til beslutningsprotokollen, at denne ønsker sagen indbragt til afgørelse af regionsrådet. Dette gælder dog ikke afgørelser, der ved lov er henlagt til udvalget (regionslovens § 15, jf. kommunestyrelseslovens § 23).

Vederlag og godtgørelse

Reglerne om vederlag og godtgørelser m.v. svarer for størstedelen til de regler, der gælder for kommunalbestyrelser (regionslovens § 11).

Medlemmer af regionsrådet får et fast vederlag efter regler, der fastsættes af økonomi- og indenrigsministeren. For medlemskab af forretningsudvalget fastsætter regionsrådet udvalgsvederlag efter regler, der ligeledes er fastsat af økonomi- og indenrigsministeren.

Et medlem af regionsrådet kan, inden for et maksimumbeløb gældende pr. dag, vælge at få erstatning for tabt arbejdsfortjeneste mod en reduktion i det faste vederlag. Der ydes befordringsgodtgørelse og erstatning for fravær fra hjemmet ved deltagelse i regionsrådets og dets udvalgsmøder samt andre møder i forbindelse med varetagelsen af regionale hverv, som regionsrådet har udpeget vedkommende til (kommunestyrelseslovens § 16, stk. 10).



Ret til fravær fra arbejde

Et medlem af regionsrådet, der er lønmodtager, har ret til fravær fra arbejdet i det omfang, det er nødvendigt i forhold til hvervet som regionsrådsmedlem. Reglerne svarer til de regler, der gælder for kommunalbestyrelser (kommunestyrelseslovens § 16b). Der er dog undtagelsesbestemmelser for bl.a. formanden for regionsrådet.

Mulighed for indkaldelse af stedfortræder ved fravær

Hvis regionsrådet får meddelelse om, at et regionsrådsmedlem vil være forhindret i at varetage sit hverv i mindst en måned på grund af pågældendes helbredstilstand, graviditet eller andet, indkalder formanden en stedfortræder til førstkommende møde i regionsrådet (regionsloven § 12, jf. kommunestyrelseslovens § 15). Det er regionsrådet, der træffer beslutning om, hvorvidt betingelserne for stedfortræderens indtræden er til stede (jf. kommunestyrelseslovens § 15, stk. 4.)

Hvis et medlem af regionsrådet på grund af sygdom er forhindret i at deltage i et møde, kan et andet medlem valgt på samme kandidatliste indkaldes til at deltage i mødet (regionsloven § 12, jf. kommunestyrelseslovens § 15).

Pligter for den, der er valgt som medlem af regionsrådet

Borgerligt ombud

Reglerne om borgerligt ombud, valgbarhed og fortabelse heraf samt stedfortræderes indtræden findes i den kommunale valglovs kapitel 1, 9 og 11. Mødepligt samt pligt til at tage stilling til de forelagte sager anses for afledt af det borgerlige ombud.

Pligt til at lade sig vælge som formand eller næstformand følger af regionslovens § 12, jf. kommunestyrelseslovens § 7. Pligt til at lade sig vælge som udvalgsmedlem eller til andet hverv følger af regionslovens § 13, stk. 7.

Pligt til at føre tilsyn

Medlemmer af regionsrådet har et (med)ansvar for alt, hvad regionen – dens politiske organer og dens medarbejdere – foretager sig. Hvis et medlem får viden eller mistanke om ulovlige forhold på områder, der hører under regionens virke, skal medlemmet derfor underrette formanden eller spørge til sagen i regionsrådet.

Inhabilitet

Reglerne om inhabilitet findes dels i regionslovens § 12 (jf. kommunestyrelseslovens § 14), dels i forvaltningslovens kapitel 2. Reglerne om almindelig inhabilitet betyder bl.a., at et regionsrådsmedlem ikke kan vælges til bestemte hverv, hvis medlemmet eksempelvis er ansat ved regionen eller i bestemte stillinger i denne (regionslovens §§ 9, stk. 3, og § 15, stk. 3, jf. kommunestyrelseslovens § 29, stk. 2, 3 og 5b).

Hvis et regionsrådsmedlem vurderes at være inhabil i en sag, fordi medlemmet kan antages at have en særlig interesse i sagens udfald, gøres regionsrådet eller det relevante udvalg opmærksom herpå. Derefter er det op til regionsrådet eller udvalget at vurdere, om medlemmet er inhabilt. Beslutningen om et medlems inhabilitet træffes af regionsrådet eller udvalget og ikke af medlemmet selv.

Det følger endvidere af forvaltningslovens § 3, stk. 3, at den, der er inhabil i forhold til en sag ikke må træffe afgørelse, deltage i afgørelsen eller i øvrigt medvirke ved behandlingen af den pågældende sag.

Tavshedspligt

Reglerne om tavshedspligt følger af en række forskellige love, navnlig forvaltningslovens kapitel 8 og straffelovens § 152. Det følger heraf, at man ikke må røbe eller videregive fortrolige oplysninger (i modsætning til synspunkter og meninger) til uvedkommende selvom de har tavshedspligt, og heller ikke fx til den nære familie.

Tavshedspligten kan også brydes uforvarende, fx hvis man smider fortrolige papirer ud med sit husholdningsaffald og dermed får det spredt, hvis man lader dem ligge fremme derhjemme, når man har gæster, eller hvis man lader sin computer stå tilgængelig for andre, der derved får adgang til fortrolige oplysninger.

Det anses også som brud på tavshedspligten, hvis man selv udnytter en fortrolig oplysning i privat eller erhvervsmæssig sammenhæng, fx i sin revisor-, advokat- eller arkitektvirksomhed eller til insiderhandel, også selvom man ikke videregiver oplysningen til andre.

Ansvar for den, der er valgt som medlem af regionsrådet

Regionsrådet udgør den øverste politiske ledelse af regionen. Derfor skal regionsrådsmedlemmerne være bekendt med det retlige ansvar, som regionen har på en række områder. Regioner som sådan kan blive pålagt ansvar fx for:

- medarbejderes skadegørende handlinger, herunder fejlbehandling af en patient
- et uforsvarligt lavt serviceniveau på et sygehus med skade eller fx tabt arbejdsevne for en patient til følge
- brud på en kontrakt med en leverandør eller entreprenør.

Erstatningsansvar

Normalt skal regionen erstatte de tab, der påføres andre ved handlinger, der er udført af regionsrådets medlemmer. Men der kan være tale om, at et regionsrådsmedlem dernæst skal erstatte regionens kasse det tab, den har lidt. Det vil fx være tilfældet, hvis regionen har lidt et tab, og hvor medlemmet har medvirket til den uretmæssige beslutning, selvom medlemmet vidste eller ved fornuftig omtanke burde have indset, at beslutningen var uretmæssig eller uforsvarlig. Eller at medlemmet uforsvarligt har undladt at skaffe sig nødvendige oplysninger om sagen.

Det er sjældent, at regionsrådsmedlemmerne bliver draget personligt til ansvar. Der skal således meget til, for at tilsynsmyndigheder tager initiativ til at få placeret et personligt ansvar, og for at domstolene ikender det.

Et ansvarspådragende tab kan fx være sket ved, at regionsrådet eller et udvalg har:

- givet en virksomhed, en person eller en medarbejder et tilskud uden lovhjælp
- solgt en ejendom for mindre end markedsværdien eller købt en ejendom eller en ydelse for mere end markedsværdien og derved reelt givet et uhjemlet tilskud til aftalepartneren
- afskediget en medarbejder uretmæssigt, hvorved regionen er blevet påført en erstatningspligt eller unødvendig lønudgift i en periode.



Et medlem medvirker til en uretmæssig beslutning, hvis medlemmet fx:

- undlader at reagere, hvis det får kendskab til, at regionsrådsformanden eller en medarbejder træffer ulovlige beslutninger, undlader at gøre ting, de er forpligtet til, eller på anden måde bryder loven i deres virke
- stemmer for en ulovlig beslutning eller undlader at stemme imod den
- i en meget lang periode udebliver fra regionsrådets eller et udvalgs møder for at sabotere disses arbejde.

Det er en forudsætning for personligt ansvar, at den ulovlige handling eller undladelse er forsætlig eller groft uagtsom, herunder hvis:

- medlemmet burde indse, at den er ulovlig
- vedkommende har undladt at sætte sig ind i modtagne oplysninger
- vedkommende har undladt at spørge ind til en sag fra administrationen eller formanden, selvom sagen gav anledning dertil
- vedkommende har undladt at reagere på oplysninger, der gav viden eller begrundet mistanke om, at noget var galt.

Strafansvar

Strafansvar for folkevalgte er ligeledes sjældent. Hjemlen for straf findes i regionslovens § 32 samt i straffelovens regler om forbrydelser i offentlig tjeneste eller hverv. Efter regionsloven skal der være tale om grov tilsidesættelse af de pligter, som hvervet medfører, hvilket kan straffes med bøde.

Tvangsbøder

Tvangsbøder kan pålægges af tilsynsmyndigheden (regionslovens § 31 med henvisning til kommunestyrelseslovens § 50b), hvis regionsrådet undlader at udføre en foranstaltning, som den efter lovgivningen er forpligtet til at udføre. De medlemmer af regionsrådet, der er ansvarlige for undladelsen, kan pålægges tvangsbøder. Tvangsbøderne løber, indtil de pågældende medlemmer medvirker til, at regionsrådet kan træffe den nødvendige beslutning om udførelse af den lovpligtige foranstaltning.

Regionernes samspil med offentligheden

Som medlem af regionsrådet kan man indgå i dialog med offentligheden på mange måder, retligt alene begrænset af reglerne om tavshedspligt. Det enkelte regionsråd kan endvidere formalisere dialogen på forskellige måder ved fx at indføre spørgetid for borgere i forbindelse med regionsrådsmøder.

Lovgrundlag

- Lov om regioner og om nedlæggelse af amtskommunerne, Hovedstadens Udviklingsråd og Hovedstadens Sygehusfællesskab (regionsloven)
- Lov om kommunernes styrelse (kommunestyrelsesloven)
- Forvaltningsloven
- Straffeloven



Regionale samarbejdsfora

Kontaktudvalg

Der nedsættes et kontaktudvalg i hver af de fem regioner, hvor regionrådsformanden og samtlige borgmestre fra den pågældende region deltager. Regionsrådsformanden er formand for kontaktudvalget, som sekretariatsbetjenes af regionens administration. Kontaktudvalget er et forum for koordination og samarbejde mellem region og kommune.

Udvalget skal mødes mindst to gange årligt for at drøfte og udvikle samarbejdet mellem regionen og kommunerne. Udvalget skal bl.a. drøfte fastsættelse af størrelsen af de kommunale grundbidrag og udviklingsbidrag.

Kontaktudvalget skal ligeledes mindst én gang i hver valgperiode drøfte, om der i regionen er sociale tilbud, som mere hensigtsmæssigt kan overgå til en beliggenhedskommunes ansvar.

Sundhedskoordinationsudvalg

Regionerne og kommunerne i regionen skal samarbejde om indsatsen på sundhedsområdet og om at sikre sammenhæng mellem sygehus, praktiserende læge og kommunale sundhedstilbud.

Regionerne skal i samarbejde med kommunerne i regionen nedsætte regionale sundhedskoordinationsudvalg, der har til formål at understøtte sammenhæng i de patientforløb, der går på tværs af det regionale og kommunale myndighedsansvar, herunder at understøtte kvaliteten og effektiv ressourceudnyttelse i opgaveløsningen.

Hvis ikke andet aftales, består sundhedskoordinationsudvalget af tre regionale repræsentanter, fem kommunale repræsentanter udpeget af kommunekontaktrådet i regionen samt to repræsentanter udpeget af PLO i regionen.

Sundhedskoordinationsudvalget skal udarbejde et generelt udkast til sundhedsaftalen, følge op på sundhedsaftalens gennemførelse, vurdere udkast til regionens sundhedsplan samt drøfte øvrige relevante emner.

Praksisplanudvalg

I henhold til sundhedsloven skal der i hver region nedsættes et praksisplanudvalg. Udvalget har ansvaret for i hver valgperiode at udforme en plan vedrørende almen praksis. Denne plan benævnes praksisplanen. Regionsrådet varetager formandskabet og sekretariatsbetjener udvalget.

Praksisplanudvalget sammensættes af fem kommunalbestyrelsesmedlemmer, tre regionsrådsmedlemmer og tre medlemmer udpeget af de praktiserende læger.

Trafikselskaber

Et trafikselskab ledes af en bestyrelse på højst ni medlemmer. Medlemmerne udpeges af henholdsvis regionsrådet og kommunalbestyrelserne inden for trafikselskabets område. Transportministeren kan i særlige tilfælde tillade, at antallet af bestyrelsesmedlemmer overstiger ni, dog således at antallet af bestyrelsesmedlemmer altid er et ulige antal.

Regionsrådet udpeger blandt regionsrådets medlemmer to medlemmer til bestyrelsen. For trafikselskabet på Sjælland udpeger regionsrådet for Region Hovedstaden og regionsrådet for Region Sjælland hver et medlem til bestyrelsen blandt rådets medlemmer.

Uddannelsesinstitutioner

Regionsrådet udpeger i samarbejde med kommunalbestyrelserne medlemmer til bestyrelsen for professionshøjskoler. For så vidt angår ungdoms- og voksenuddannelsesinstitutionerne kan den enkelte skole udarbejde regler om, at regionsrådet skal udpege en repræsentant til bestyrelsen.

- *Professionshøjskoler*
Regionsrådet og kommunalbestyrelserne i den region, hvor en professionshøjskole hører hjemme, udpeger i forening to medlemmer til skolens bestyrelse.
- *Institutioner for erhvervsrettet uddannelse, herunder social- og sundhedsskoler*
Regionsrådene skal ikke udpege medlemmer til bestyrelsen, men den enkelte institution kan beslutte, at regionsrådet skal udpege et medlem.
- *Institutioner for almengymnasiale uddannelser og VUC*
Regionsrådene skal ikke udpege medlemmer til bestyrelsen, men den enkelte institution kan beslutte, at regionsrådet skal udpege et medlem.

Fordelingsudvalg

Der skal sidde en til to repræsentanter fra regionsrådet i fordelingsudvalgene. Fordelingsudvalget afgør fordelingen af optagne ansøgere til det treårige almene gymnasium (stx) og til den toårige hf uddannelse. Fordelingsudvalgene er afgrænset i naturlige oplande til gymnasier og hf.

Det regionale beskæftigelsesråd

Det regionale beskæftigelsesråd overvåger og analyserer udviklingen på arbejdsmarkedet og bidrager til at sikre resultater og effekter af beskæftigelsesindsatsen i beskæftigelsesregionen.

Som led i arbejdet med den regionale udvikling har regionsrådet også mulighed for at tage initiativer på beskæftigelsesområdet. Disse er overvejende forankret i vækstforum og understøttet af EU's strukturfondsmidler, samt regionsrådets udviklingsmidler til ungdomsuddannelser og almene voksenuddannelser for så vidt angår opkvalificering og uddannelse af arbejdsstyrken.

- Regionsrådet er repræsenteret i det regionale beskæftigelsesråd. Der er desuden gensidig repræsentation mellem de regionale vækstfora og de regionale beskæftigelsesråd.
- Regionsrådet vurderer behovet for analyser af bl.a. kompetencebehov og kan foreslå konkrete aktiviteter med videre.
- Regionsrådet har to roller, dels som overordnet politikudvikler for regional udvikling, dels som stor arbejdsgiver i regionen.
- Regionsrådet er som andre arbejdsgivere i regionen afhængig af, at der er tilstrækkelig velkvalificeret arbejdskraft til rådighed, og at der undgås flaskehalse.
- Som arbejdsgiver bidrager regionsrådet også til at øge beskæftigelsen, fx via jobrotation.

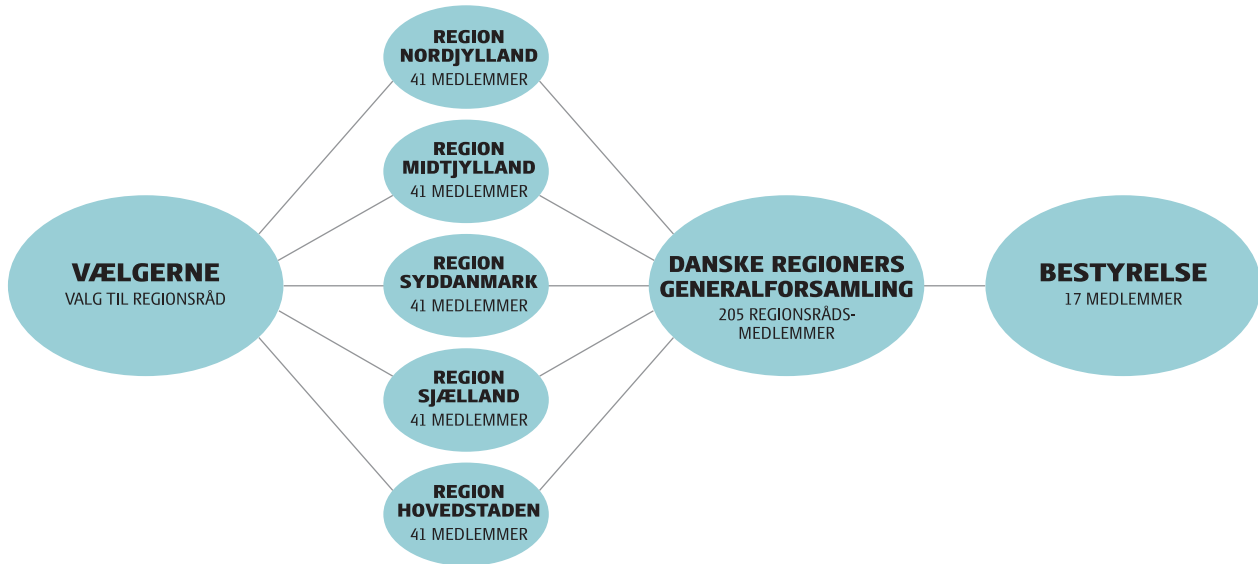
Lovgrundlag

- Lov om regioner og om nedlæggelse af amtskommunerne, Hovedstadens Udviklingsråd og Hovedstadens Sygehusfællesskab (regionsloven)
- Sundhedsloven
- Lov om Erhvervsfremme
- Lov om social service
- Lov om ansvaret for og styringen af den aktive beskæftigelsesindsats
- Lov om ændring af lov om en aktiv beskæftigelsesindsats med flere love
- Lov om trafikselskaber
- Lov om kommunernes styrelse (kommunestyrelsesloven)



REGIONERNES HUS

DANSKE REGIONERS ORGANISATION



Danske Regioner og fællesregionale virksomheder

Danske Regioner

Danske Regioner er en interesse- og arbejds-giverorganisation for de fem regioner. Danske Regioner arbejder for at understøtte og udvikle det regionale demokrati og varetage regionernes fælles interesser. Derudover varetager Danske Regioner regionernes interesser i forhold til de regionalt ansattes løn- og ansættelsesforhold. Danske Regioner er finansieret i fælleskab af de fem regioner via et kontingent.

Danske Regioner er ledet af en politisk valgt bestyrelse, der består af 17 medlemmer. Bestyrelsen vælges på førstkommande generalforsamling efter et regionsrådsvalg og afspejler mandatfordelingen blandt partierne på landsplan. Et formandskab varetager den daglige politiske ledelse. Den daglige ledelse af administrationen varetages af den administrerende direktør. Administrationen har til huse i Regionernes Hus på Dampfærgevej i København.

Amgros

Amgros er regionernes lægemiddelorganisation. Det er en politisk ledet organisation, som er ejet af regionerne. Formålet med Amgros er at skabe stordriftsfordele og administrative besparelser ved at samle indkøbet af lægemidler ét sted. Den opgave løses i praksis gennem udbud og storindkøb. Amgros står for at indkøbe 99 procent af de lægemidler, der anvendes på offentlige sygehuse i Danmark.

Sundhed.dk

Sundhed.dk er den fælles offentlige sundhedsportal. Bag sundhed.dk står Danske Regioner, Sundheds- og Ældreministeriet og Kommunernes Landsforening. Sundhed.dk har en bestyrelse bestående af repræsentanter fra stat, regioner og kommuner. Bestyrelsen har det overordnede ansvar for samarbejdet og portalen. Derudover har sundhed.dk en styregruppe, som har til opgave at sikre klare prioriteringer af indsatser og beslutninger i sundhed.dk inden for rammerne af bestyrelsens strategi.

Medicinrådet

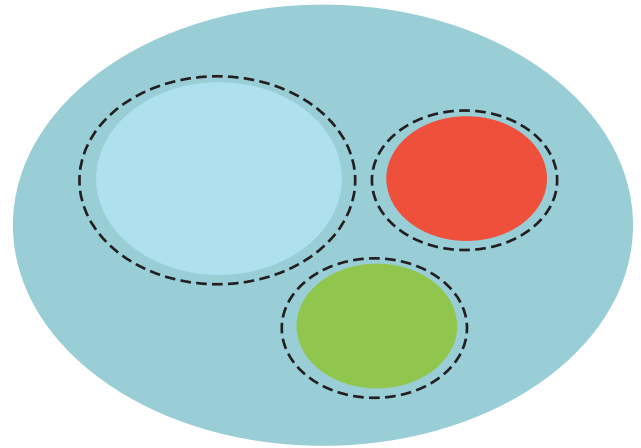
Medicinrådet er et uafhængigt råd, som udarbejder anbefalinger og vejledninger om lægemidler til de fem regioner

Medicinrådet vurderer, om nye lægemidler og nye indikationer kan anbefales som standardbehandling og udarbejder fælles regionale behandlingsvejledninger. Nye lægemidler vurderes i forhold til effekt, eksisterende behandling og pris. Det skal give lavere priser og lægemidler, der er til størst mulig gavn for patienterne.

Medicinrådet består af tre enheder:

- Rådet
- Fagudvalgene
- Sekretariatet

Rådet træffer beslutninger og udsteder anbefalinger om ibrugtagning af nye lægemidler og nye indikationer samt godkender fælles regionale behandlingsvejledninger. Fagudvalgene udarbejder protokoller og vurderinger af klinisk merværdi, og sekretariatet er overordnet metodeansvarlig og bistår arbejdet i fagudvalgene samt Rådet.



Regionernes råderum

Regionerne har ansvaret for sygehusene og en række tilknyttede opgaver inden for sundhedsvæsenet. Derudover varetager regionerne bl.a. opgaver vedrørende sociale tilbud til udsatte grupper, specialundervisning samt regional udvikling.

I § 5, stk. 1, i regionsloven er alle regionernes opgaver opregnet. Regionerne skal løse disse opgaver og må ikke løse andre opgaver. Regionerne har derudover en såkaldt myndighedsfuldmagt, som indebærer, at regionerne kan foretage dispositioner, der er nødvendige eller hensigtsmæssige for at varetage de lovbundne opgaver.



Regionen som arbejdsgiver

Regionerne er blandt de største arbejdsgivere i landet med samlet set mere end 120.000 fuldtidsbeskæftigede. Regionerne er afhængige af at kunne skabe attraktive arbejdspladser, hvor de ansatte har lyst til at arbejde og kan motive-res til at arbejde effektivt, således at borgerne får den bedst mulige service og behandling.

Arbejdsgiverpolitikken beskriver den strategi, man ønsker at forfølge for at have de rigtige og nødvendige personaleressourcer til at opfylde forskellige mål – for regionerne vil det især være sundhedspolitiske mål. Arbejdsgiverpoli-tikken er også vigtig i forhold til fastholdelse og rekruttering af medarbejdere.

En aktiv arbejdsgiverpolitik samtænker det faglige indhold i arbejdet med overvejelser om rammerne for arbejdets udførelse. Med rammer menes ikke kun de fysiske rammer, men også de øvrige elementer, der får medarbej-derne til at yde deres ypperste: løn- og perso-nalepolitik, kompetenceudvikling, arbejdsmiljø med videre.

En række ansættelsesvilkår er fastsat i de afta-ler og overenskomster, som Regionernes Løn-nings- og Takstnævn har indgået med perso-naleorganisationerne på vegne af regionerne, men aftalerne og overenskomsterne efterlader et meget stort lokalt råderum for regionen, ikke mindst på det personalepolitiske område.

Regionernes Lønnings- og Takstnævn (RLTN)

Regionernes Lønnings- og Takstnævn (RLTN) aftaler og fastsætter løn- og øvrige ansættel-sesforhold for personale i regional ansættelse.

Nævnet sammensættes af fem medlemmer ef-ter indstilling fra de fem regionsråd, to medlem-mer efter indstilling fra KL, et medlem udpeget af finansministeren og et medlem udpeget af sundhedsministeren. Der udpeges stedfortræ-dere. De medlemmer, der er udpeget af staten, kan modsætte sig nævnets beslutninger truffet af nævnets flertal.

I forhold til praksissektoren (praktiserende læ-ger, tandlæger, fysioterapeuter, speciallæger, psykologer, kiropraktorer og fodterapeuter) har nævnet beføjelser til at indgå overenskom-ster med organisationer af sundhedspersonale m.fl. om vilkår for forskellige sundhedsydelser. Beføjelserne følger af § 227 i sundhedsloven.

På alle områder i praksissektoren nedsættes regionale samarbejdsudvalg samt et landssam-arbejdsudvalg (LSU), der har kompetence til at træffe beslutninger vedrørende overenskom-ster for praksissektoren – fx i klagesager, prin-cipielle sager, sager om økonomi og kapacitet med videre.



Sundhedsområdet

Drift af det somatiske sundhæsvæsen

Ifølge sundhedsloven har regionerne ansvaret for at drive sygehusvæsenet, hvortil dels hører regionernes egne sygehuse, og dels andre behandlingsinstitutioner knyttet til sygehusvæsenet. Regionerne kan indgå samarbejde med andre regions sygehusvæsen og/eller private institutioner, så regionens borgere kan tilbydes den relevante behandling.

Regionerne har også ansvaret for at skabe den rette arbejdsdeling mellem sygehusene indbyrdes samt mellem sygehusene og praksissekto-

ren. Opgaven er at sikre et effektivt sygehusvæsen af høj kvalitet med vægt på faglighed, kvalitetssikring, dokumentation, udvikling og sammenhængende patientforløb.

Planlægning og udvikling

Hver enkelt region skal udarbejde en samlet plan for tilrettelæggelsen af sin virksomhed på sundhedsområdet. I henhold til sundhedslovens § 206 skal regionerne forud for udarbejdelsen af den samlede plan indhente Sundhedsstyrelsens rådgivning.

Der er i henhold til § 207 i sundhedsloven nedsat et rådgivende udvalg for specialeplanlægning. De fem regioner har plads i udvalget, der drøfter det faglige grundlag for specialeplanlægning og kommer med oplæg om specialeplanlægning til Sundhedsstyrelsen. Rådet rådgiver derudover Sundhedsstyrelsen omkring styrelsens vejledning om specialeplanlægning.

Specielegennemgangen i 2014-2017 udmøntede sig i en samlet specialeplan bestående af specialevejledninger for 36 lægelige specialer, som trådte i kraft den 1. juni 2017. Bestemte funktioner afventer endelig placering i Specialeplan 2017, hvorfor placeringer i Specialeplan 2010 er gældende, indtil de endelige godkendelser foreligger.

Praksissektoren

Regionerne har forsyningspligten i forhold til tilvejebringelsen af tilbud i praksissektoren samt ansvaret for drift, planlægning og udvikling af området. Regionsrådet har således en myndighedsrolle i forhold til praksissektoren, idet regionsrådet skal sikre borgerne den bedst mulige behandling og service fra praktiserende sundhedspersoner.

Praksissektoren består af en række mindre selvstændige erhvervsdrivende virksomheder. Regionernes Lønnings- og Takstnævn (RLTN) indgår aftale med de enkelte faglige organisationer og behandlere i forhold til, hvilke sundhedsydelser, de skal kunne levere til patienterne, hvilke servicekrav der stilles, samt hvilket honorar, de får for det.

Praksissektoren omfatter gratis lægehjælp hos alment praktiserende læger og speciallæger samt tilskud til medicin, tandlægehjælp, kiropraktorbehandling, fysioterapi, psykologhjælp og fodterapi (se mere under omtalen af Regionernes Lønnings- og Takstnævn).

Kommunernes sundhedsopgaver

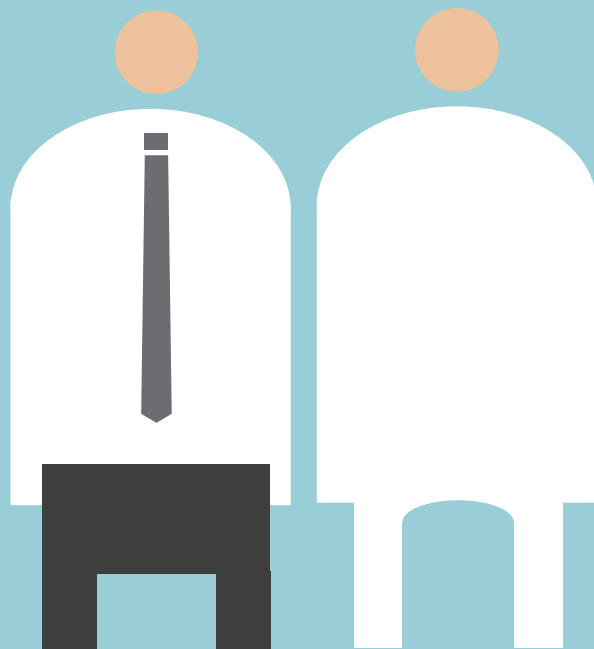
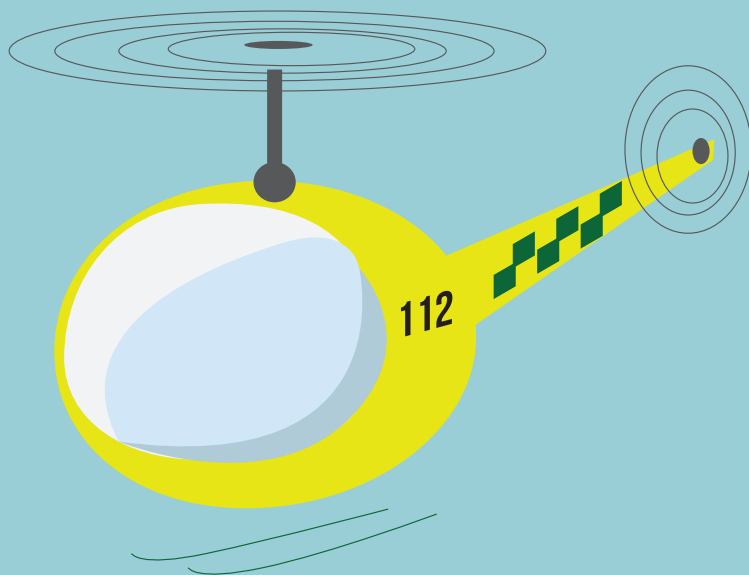
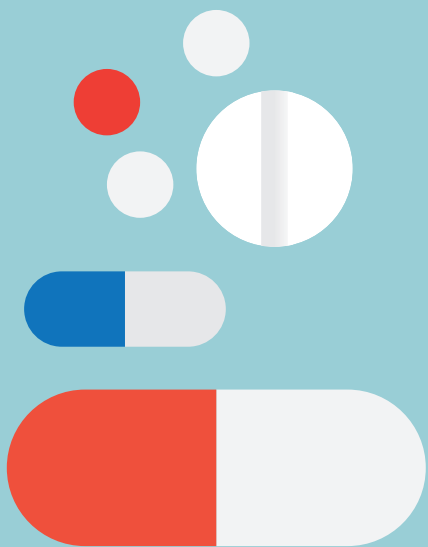
Kommunerne fik fra den 1. januar 2007 ansvaret for dele af sundhedsvæsnet. Det betyder, at kommunerne er med til at finansiere udgifterne til sygehusindlæggelser, ambulante behandlinger og praksissektoren ved et aktivitetsbestemt kommunalt tilskud.

Kommunerne har også ansvaret for pleje, genoptræning og forebyggelse uden for sygehusindlæggelse og praksissektoren, og kommunerne medfinansierer borgeres genoptræning under indlæggelse. Kommunerne har endvidere ansvaret for behandling af alkohol- og stofmisbrugere, tandplejetilbud til sindslidende og til psykisk udviklingshæmmede med særlige behandlingsbehov.

Kommunerne er via sundhedslovens bestemmelser om sundhedskordinationsudvalg, obligatoriske sundhedsaftaler m.v. forpligtet til at samarbejde med regionerne om varetagelsen af opgaverne på sundhedsområdet.

Samarbejde og aftaler

Regionsrådet skal i hver valgperiode indgå en fireårig sundhedsaftale med kommunalbestyrelserne i regionen om en række områder, der er vigtige for samarbejdet mellem regioner og kommuner. Det gælder fx sammenhængende patientforløb i forbindelse med indlæggelse og udskrivning.



Sundhedsstyrelsen har indtil nu i dens vejledning på området udpeget obligatoriske indsatsområder for sundhedsaftalen, og givet regionen og kommunerne i regionen mulighed for selv at tilføje flere emner. I sundhedsaftalerne for perioden 2015-2018 har de obligatoriske indsatsområder været 1) forebyggelse 2) behandling og pleje 3) genoptræning og rehabilitering 4) sundheds-IT og digitale arbejdsgange. Når aftalen er indgået, skal Sundhedsstyrelsen godkende den.

Der pågår i øjeblikket et revisionsarbejde med henblik på at skabe et mere fleksibelt regelsæt, hvor de obligatoriske indsatsområder afskaffes. I stedet lægges der op til, at regionsråd og kommunalbestyrelser i fællesskab bliver enige om hvilke indsatsområder, de ønsker at arbejde med. Revisionsarbejdet forventes afsluttet i foråret 2018.

Regionens samarbejde med kommunerne i regionen om udarbejdelsen af sundhedsaftalen foregår i regi af sundhedskoordinationsudvalget, hvor de praktiserende læger i regionen også er repræsenteret.

Statens rolle

Sundhedsministeren og Sundhedsstyrelsen har i sundhedsloven en række bemyndigelser til at fastsætte nærmere regler på sundhedsområdet. Eksempelvis har Sundhedsstyrelsen hjemmel til at fastlægge krav til de specialiserede funktioner, herunder godkende deres placering på bestemte sygehuse. Ifølge sundhedsloven varetager Styrelsen for Patientsikkerhed desuden tilsynsopgaver med sundhedsforholdene og den sundhedsfaglige virksomhed på sundhedsområdet.

Forebyggelse

Forebyggelsesindsatsen på sundhedsområdet er en delt opgave mellem regioner, kommuner og staten. Regionerne er ansvarlige for at tilbyde patientrettet forebyggelse på hospitaler og i praksissektoren samt rådgive kommunerne om deres forebyggende indsats. Kommunerne er ansvarlige for den borgerrettede forebyggelse og for at skabe rammer, som giver borgere mulighed for at leve sundt ved bl.a. at etablere forebyggende og sundhedsfremmende tilbud. Sundhedsstyrelsen varetager den generelle sundhedsfaglige vejledning til regioner og kommuner og formidler sundhedsrelateret viden til befolkningen og myndigheder.

Psykiatri

Den regionale psykiatri yder sygehusbehandling til mennesker med psykisk sygdom. Som for det øvrige sygehusvæsen sker patienternes adgang til psykiatrisk sygehusbehandling som udgangspunkt enten akut eller via henvisning fra primærsektoren. Akutte henvendelser sker til de psykiatriske skadestuer, og henvisning sker fra de alment praktiserende læger og speciallæger. I børne- og ungdomspsykiatrien kan henvisning også ske fra Pædagogisk Psykologisk Rådgivning (PPR) i kommunerne. Ved både akutte henvendelser og henvisninger vurderes det, om patienten skal indlægges som led i udredningen/ behandlingen, eller om udredning/ behandling mest hensigtsmæssigt skal foregå ambulant.

I nogle tilfælde sker indlæggelse på psykiatrisk sygehus imod patientens vilje. Det kan forekomme, når udsigten til helbredelse eller betydelig og afgørende bedring forringes væsentligt, eller patienten er til fare for sig selv eller andre.

Målet i psykiatrien er, at behandlingen af psykisk sygdom skal foregå med mindst mulig indgriben i patientens liv og så tæt på dennes nærmiljø som muligt. Derfor er behandlingen af psykiske sygdomme i langt højere grad end tidligere tilrettelagt ambulant, ligesom indlæggelserne generelt er blevet kortere.

De psykiatriske sygehuses opgave er at tilbyde undersøgelser, diagnosticering og behandling. Herudover forestår de psykiatriske sygehuse den ambulante tværfaglige behandling. Denne del af behandlingen er ofte etableret lokalt og har mange steder opsøgende- og udgående teams. Den ambulante behandling og den lokale forankring gør det muligt for mange mennesker med psykisk sygdom at bo i deres eget hjem og leve et privat og forholdsvis normalt liv med deres sygdom. For nogle patienter er det dog afgørende med supplerende social støtte.

Lovgrundlag

- Sundhedsloven
- Psykiatriloven



Socialområdet og specialundervisning

Regionerne driver flere forskellige tilbud på det specialiserede socialområde, herunder:

- særlige dag- og klubtilbud til børn og unge med nedsat fysisk eller psykisk funktionsevne
- døgninstitutioner for børn og unge med nedsat fysisk eller psykisk funktionsevne
- syv sikrede døgninstitutioner
- beskyttede beskæftigelses-, aktivitets- og samværstilbud
- midlertidige og længerevarende botilbud til personer med betydelig nedsat fysisk eller psykisk funktionsevne med videre
- krisecentre og forsorgshjem.

Regionerne som leverandør

Kommunerne har myndighedsforpligtelsen på det sociale område og bestiller samt betaler for alle indsatser. En kommune kan vælge selv at tilvejebringe tilbuddene eller købe disse hos en region eller en privat leverandør. Regionerne

har i den forbindelse forsyningspligten for tilbud på disse områder og har dermed ansvaret for at drive tilbuddene, mens det er kommunerne, der (på borgerens vegne) bestiller og betaler. Regionernes forsyningspligt fastlægges i en rammeaftale om tilbuddenes indhold og omfang på baggrund af kommunernes ønsker og behov.

Det specialiserede socialområde

Det specialiserede socialområde er ikke entydigt eller klart defineret i lovgivningen, men består samlet set af alle de sociale indsatser, som gives til børn, unge og voksne med handicap og/eller sociale problemer.

Kommunerne har mulighed for at overtage institutioner fra regionerne én gang i hver valgperiode. Disse er for eksempel botilbud til personer med betydelig nedsat fysisk eller psykisk funktionsevne, særlige dag- og klubtilbud til børn med betydelig nedsat fysisk eller psykisk

funktionsevne, sikre de døgninstitutioner, tilbud til børn med psykiske lidelser m.v. Tilbudene kan således drives både af kommunen, regionen og eventuelle private leverandører. Hertil kommer, at regionerne driver en række af de lands- eller landsdelsdækkende tilbud.

Regionernes pligter på socialområdet

Fordelingen af opgaver aftales mellem regionen og kommunerne i en rammeaftale. På de områder, hvor regionen og kommunerne er blevet enige om, at regionen skal varetage opgaven, har regionen en forsynings- og udviklingspligt.

Rammeaftaler

En rammeaftale er en politisk forhandlet aftale og opgavefordeling. Rammeaftalerne har i mange år været opdelt i en kapacitets- og økonomistyringsdel (styringsaftalen) og en faglig udviklingsdel (udviklingsstrategien), som har været forhandlet én gang om året. I aftalen mellem regeringen og KL om kommunernes økonomi for 2018 fremgår det imidlertid, at rammeaftalerne nu gøres flerårige og opdelingen i en udviklingsstrategi og en styringsaftale afskaffes.

Formålet med rammeaftalerne er at regulere regionernes forsyningspligt og dermed sikre kommunernes forsyning. Derudover er formålet med aftalerne at sikre og styre den faglige udvikling af tilbuddene på tværs af kommunegrænser.

Rammeaftalen skal ud over de regionale tilbud som udgangspunkt omfatte alle de kommunale tilbud. Tilbud, som alene bliver anvendt af

driftskommunen, skal dog kun indgå i rammeaftalen som en orienterende oversigt. Private tilbud indgår ikke i rammeaftalerne. Rammeaftalen skal indgås i enighed. Det er kommunerne i regionen, der varetager koordineringen af rammeaftalen.

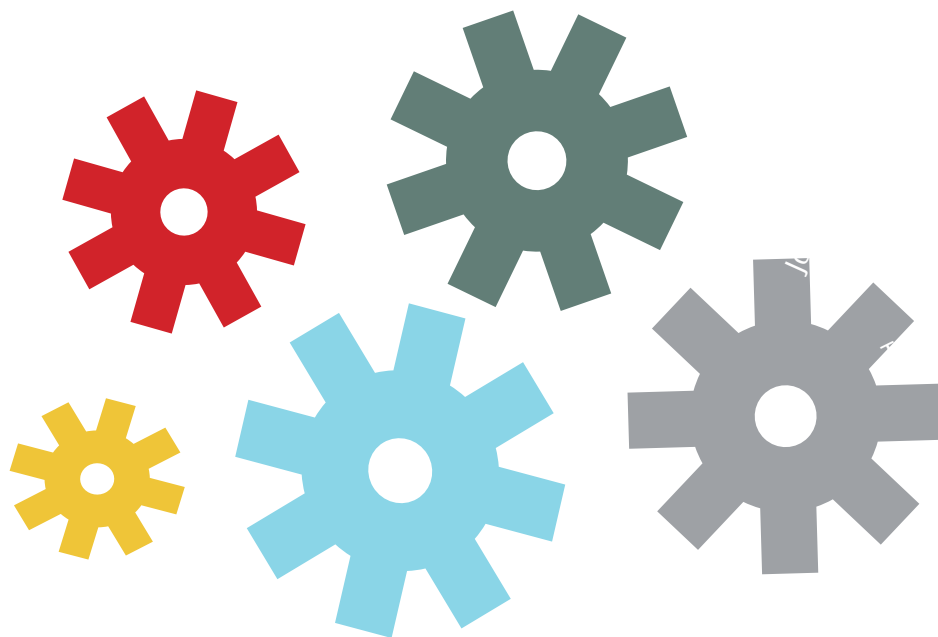
Specialundervisning

På specialundervisningsområdet er myndigheds- og finansieringsansvaret ligesom på socialområdet placeret hos kommunerne. Regionerne kan, efter aftale med kommunerne, drive tilbuddene. Regionerne har hidtil haft et forsyningsansvar for de lands- og landsdelsdækkende tilbud. Dette vil med en kommende lov blive ændret til en forsyningsforpligtigelse parallelt med socialområdet og det øvrige specialundervisningsområde.

Regionerne driver og udvikler en række af de lands- og landsdelsdækkende undervisningstilbud for børn, unge og voksne samt undervisningsinstitutioner for personer, som har tale-, høre- eller synsvanskeligheder.

Lovgrundlag

- Sundhedsloven
- Lov om socialservice
- Psykiatriloven
- Lov om ændring af lov om folkeskolen, lov om specialundervisning for voksne, lov om forberedende voksenundervisning (FVU-loven) m.fl.



Regional udvikling og vækst

Regionernes opgaver

Regionernes hovedopgaver inden for regional udvikling er:

- at tilvejebringe regionale vækst- og udviklingsstrategier og tage initiativer, der følger op på strategi
- at nedsætte regionale vækstfora, som udarbejder bidrag til de erhvervs- og vækstretnede dele af vækst- og udviklingsstrategien
- at varetage den regionale erhvervsudvikling
- at overvåge de regionale vækstvilkår herunder infrastruktur, erhvervsudviklingsindsatsen inklusive turisme, uddannelses- og beskæftigelsesindsatsen, udviklingen i byerne og yderområderne, natur og miljø, herunder rekreative formål, og kultur
- at bidrage til vækst og udvikling i turismeerhvervet, herunder især inden for kyst- og

- naturturisme, erhvervs- og mødeturisme samt storbyturisme
- at sikre, at der er et tilstrækkeligt og varieret uddannelsesudbud til alle unge og voksne i regionen
- at udarbejde en råstofplan og give tilladelser til at udvinde råstoffer
- at kortlægge og oprense forurenede arealer
- at finansiere regional busstrafik og privatbaner.

Regional udvikling lægger op til, at regionsrådet identificerer tværgående udfordringer og formulerer sammenhængende bud på løsninger og indsatsområder, der kan understøtte vækst og udvikling i regionen. Det indebærer, at der skal udarbejdes langsigtede strategier og politiske visioner i dialog og samarbejde med alle relevante aktører så som kommuner, nationale myndigheder, erhvervsliv, uddannelsesinstitutioner, viden- og forskningsinstitutioner, organisationer, foreninger og borgere.

Den regionale vækst- og udviklingsstrategi

Den regionale vækst- og udviklingsstrategi er et strategisk værktøj, som skal skabe fundamentet for en sammenhængende indsats for vækst og udvikling i regionen.

Den regionale vækst- og udviklingsstrategi skal redegøre for den fremtidige udvikling for regionen og adressere de regionale vækst- og udviklingsvilkår, herunder:

- infrastruktur
- erhvervsudvikling, inklusiv turisme
- uddannelse og beskæftigelse

- udvikling i byerne og yderområderne
- natur og miljø, herunder rekreative formål
- kultur
- sammenhængen med regionens eventuelle samarbejde med tilgrænsende landes myndigheder.

Vækst- og udviklingsstrategien skal desuden redegøre for de initiativer, som regionsrådet vil foretage som opfølgning på strategien. Regionsrådet kan yde økonomisk støtte til konkrete projekter inden for uddannelse, kultur, klima og miljø med videre inden for lovgivningens rammer. Efter indstilling fra det regionale vækstforum kan regionsrådet endvidere medfinansiere konkrete erhvervsudviklingsprojekter.

Regionsrådet skal udvikle og udarbejde den regionale vækst- og udviklingsstrategi i en proces, hvor relevante aktører inddrages, herunder kommuner, uddannelses- og videninstitutioner, erhvervslivet, arbejdsmarkedets parter, kulturinstitutioner, foreninger med videre. Regionsrådet skal desuden foretage en offentlig høring af strategien.

Den regionale vækst- og udviklingsstrategi udarbejdes under hensyntagen til landsplanredegørelsen, og strategien kan indgå som en del af grundlaget for udarbejdelsen af landsplanredegørelsen. Miljøministeren kan således lade sig inspirere af de visioner og scenarier, der fremgår af de regionale vækst- og udviklingsstrategier.

Kommunerne skal forholde sig til den regionale vækst- og udviklingsstrategi i relevante kommunale udviklingsstrategier, herunder i erhvervsudviklingsindsatsen og i strategierne for kommuneplanlægningen.

Erhvervsudvikling/regionale vækstfora

Bidrag til de erhvervs- og vækstrettede dele af den regionale vækst- og udviklingsstrategi skal udarbejdes af de regionale vækstfora. Der skal tages udgangspunkt i regionens rammevilkår og erhvervspecialisering.

Det er regionsrådet, der nedsætter 1-2 regionale vækstfora efter høring af regionens kommuner og erhvervsorganisationer. Regionsrådet udpeger vækstforums 21 medlemmer, bl.a. efter indstilling fra kommunalbestyrelser, erhvervsorganisationer samt arbejdsgiver- og lønmodtagerorganisationer. Vækstforums formand udpeges også af regionsrådet efter inddragelse af vækstforums medlemmer.

Vækstforum skal udarbejde ét- eller flerårige handlingsplaner og indstiller til regionsrådet, hvordan dets midler til erhvervsfremme skal anvendes. Vækstforum indstiller samtidig til staten, hvordan EU's strukturfondsmidler skal anvendes.

Regionsrådet kan medfinansiere erhvervsudviklingsaktiviteter inden for:

- innovation, herunder bruger- og medarbejderdrevne innovation
- videndeling og vidensopbygning
- ressourceeffektivitet
- anvendelse af ny teknologi, herunder automatisering og digitalisering
- etablering og udvikling af nye virksomheder
- udvikling af menneskelige ressourcer, herunder udvikling af regionale kompetencer
- vækst og udvikling i turismeerhvervet
- udviklingsaktiviteter i yderområderne.

Udviklingsaktiviteterne skal iværksættes i regi af selvstændige juridiske enheder som fx erhvervsfremmeorganisationer eller viden- og uddannelsesinstitutioner.

Turisme

Regionerne skal arbejde for at skabe vækst og udvikling i turismeerhvervet. En betydelig del af denne indsats varetages af de tre regionale udviklingselskaber for turisme, som regionerne ifølge lov om dansk turisme har oprettet: 1) Dansk Kyst- og Naturturisme, 2) Dansk Erhvervs- og Mødeturisme og 3) Dansk Storbyturisme, der er forankret i fonden Wonderful Copenhagen.

Selskaberne udvikler turismen på disse områder og bidrager til udmøntning af den nationale strategi for dansk turisme. Der er desuden en tæt sammenhæng mellem arbejdet i selskaberne og Det Nationale Turisめforum, der skal styre og koordinere den offentlige turismefremmeindsats i Danmark.

Regionerne medfinansierer desuden turismefremmeindsatser, der bidrager til vækst og udvikling i turismeerhvervet. Med afsæt i regionale styrker og potentialer gennemføres indsatser, der fremmer innovation, produkt- og oplevelsesudvikling, kompetenceudvikling, digitalisering og profilering af turismen i alle dele af Danmark.

Uddannelse

Regionsrådet varetager koordinerende opgaver vedrørende udvikling, kapacitetsstyring og den geografiske placering af ungdomsuddannelserne og de almene voksenuddannelser.

Målet er at sikre et tilstrækkeligt og varieret uddannelsesstilbud til alle unge og voksne i regionen.

Det betyder bl.a., at regionsrådet modtager ansøgninger fra institutioner, der ønsker at oprette nye udbud af STX, HF, HTX, HHX samt erhvervsskolernes grundforløb. Regionsrådet kan godkende eller afvise ønsket om at oprette nye udbud under hensyn til udnyttelse af den eksisterende kapacitet og den geografiske dækning af uddannelserne i regionen. Regionsrådets beslutning forelægges herefter undervisningsministeren, der træffer den endelige beslutning. Regionsrådene skal ligeledes inddrages i forbindelse med lukning af udbudssteder.

Regionsrådet har desuden mulighed for at lægge et loft over kapaciteten på de institutioner, der udbyder STX og HF med henblik på at sikre et tilstrækkeligt og varieret udbud af uddannelser i hele regionen.

Regionsrådet kan i sit arbejde fremme en mere helhedsorienteret uddannelsesstrategi, som bl.a. bidrager til, at arbejdskraften i regionen har de kvalifikationer, som erhvervslivet efterspørger.

Regionsrådet kan formulere strategier for det samlede uddannelsesløft og kan etablere samarbejder og netværk med regionens institutioner og virksomheder. Regionsrådet arbejder særligt med at bidrage til at højne ungdomsuddannelsesniveaulet.

Fordelingen af elever til de almen gymnasiale uddannelser varetages af et fordelingsudvalg, som nedsættes af regionsrådet. Regionsrådet

skal indstille til undervisningsministeren, hvis der er behov for et kapacitetsloft for de almen-gymnasiale uddannelser for at få en fornuftig fordeling af eleverne.

Regionsrådet kan give formåls- og tidsbestemte udviklingstilskud til ungdoms- og voksenuddannelsesinstitutioner for at støtte op om regionens udviklingsstrategi.

Kultur

Regionsrådet kan medvirke til at igangsætte kulturbegivenheder samt udvikle kulturelle tilbud, som kan videreføres af andre parter i en mere permanent drift. Regionsrådet kan sammen med en eller flere kommuner indgå i kultur-aftaler. Regionsrådets kulturopgaver kan derfor sammenfattes til at yde støtte til at:

- udvikle nye kulturelle tilbud
- igangsætte større enkeltstående kunstneriske arrangementer, udstillinger, festivaler, stævner, messer m.v.
- sikre sammenhæng med øvrige politikområder i den regionale vækst- og udviklingsstrategi.

Bæredygtig udvikling

Regionsrådet skal redegøre for regionens bidrag til en bæredygtig udvikling i det 21. århundrede, fx redegøre for hvordan der arbejdes helhedsorienteret, tværfagligt og langsigtet. Regionsrådet skal også sætte mål for at mindske miljøbelastningen, bæredygtig regional udvikling samt for befolkningens og erhvervslivets inddragelse i det lokale Agenda 21 arbejde.

Regionen skal endvidere fremme samspillet mellem beslutninger om miljømæssige, trafikale, erhvervmæssige, sociale, sundhedsmæssige, uddannelsesmæssige, kulturelle og økonomiske forhold. Regionerne kan som led heri redegøre for regionernes eget energiforbrug og påvirkning af klima og miljø.

Råstoffer

Regionsrådet skal udføre en geologisk kortlægning af råstofforekomsterne på landjorden og udarbejde en plan for indvinding og forsyning med råstoffer. Regionsrådet fastlægger overordnede retningslinjer for råstofindvindingen, herunder udlægning af graveområder og råstofinteresseområder i råstofplanen.

Regionsrådets beslutninger på råstofområdet er en del af rammebetingelserne for arealanvendelsen. Regionen udsteder desuden gravetilladelser i henhold til råstofplanen.

Jordforurening

Regionsrådet har ansvaret for at opsøge, undersøge og kortlægge arealer, hvor jorden er forurennet. Hvis forureningen er til fare for drikkevandsinteresser eller for anvendelsen af grunde, hvor der er boliger, børneinstitutioner eller legepladser, er det regionerne, der skal prioritere og gennemføre oprensninger. Dette gælder ikke, hvis forureningen er så ny, at forurenere kan findes og gøres juridisk og økonomisk ansvarlig.

Fra 2014 fik regionerne desuden til opgave at opspore jordforureninger, der truer natur og

overfladevand. Denne opgaves omfang vurderes frem til og med 2018, og finansieringen forhandles i 2019. Selve indsatsen overfor de pågældende forureninger fastlægges i vandplanerne fra 2021.

Klima og energi

Regionerne kan med udgangspunkt i de regionale vækst- og udviklingsstrategier tage initiativer, der vil mindske energiforbruget og klimapåvirkningen i regionen. Alle regioner har mål for regionernes klimapåvirkning.

I lov om erhvervsfremme og regional udvikling gives der desuden mulighed for, at den regionale vækst- og udviklingsstrategi kan adressere andre emner af betydning for den regionale udvikling, herunder grøn omstilling og klimatilpasning.

Trafik og infrastruktur

Regionsrådet har ansvaret for at finansiere trafikselskaber i samarbejde med kommunerne. Regionsrådet finansierer regional bustrafik og privatbaner.

Trafikselskabet skal sikre, at der er sammenhæng i den kollektive trafik både gennem trafikplanlægningen og via køreplankoordinerings mellem lokal og regional bustrafik inden for regionen, bustrafikken mellem regionerne og i forhold til togtrafikken. Trafikselskabet skal sikre den størst mulige tilgængelighed af den kollektive trafik, både gennem billet- og takstsystemet og via gode informationssystemer.

Et trafikselskab varetager følgende opgaver inden for trafikselskabets geografiske område:

- offentlig servicetrafik i form af almindelig rutekørsel
- fastsættelse af takster og billetteringssystemer
- koordinering og planlægning af offentlig servicetrafik
- individuel handicapkørsel for svært bevægelseshæmmede
- privatbaner.

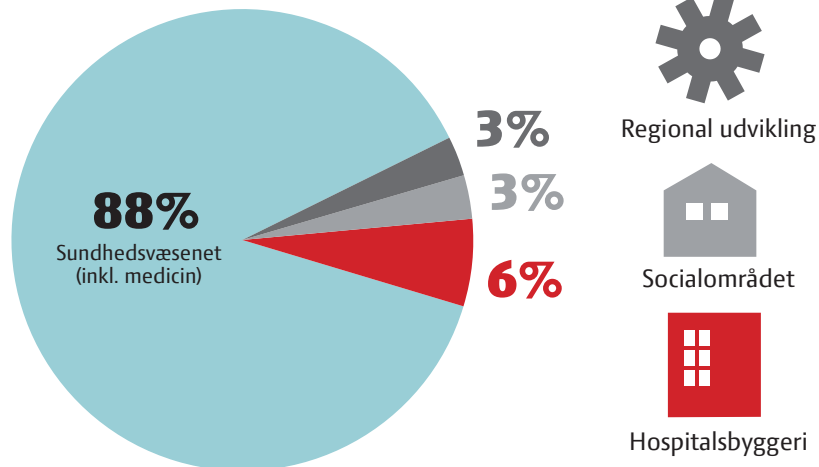
Trafikselskabet kan efter aftale med en kommune eller en region varetage opgaver vedrørende indkøb af trafik, som kommunen eller regionen skal varetage efter anden lovgivning.

Trafikselskaberne finansieres af regioner og kommuner. Rutekørsel finansieres af den region/kommune, der bestiller trafikken, og administrationen af trafikselskaberne finansieres efter regionens/kommunens kørselsomfang. Derudover finansierer regionerne lokalbanekørslen.

Infrastruktur er et tema, der indgår i den regionale vækst- og udviklingsstrategi. Trafikale forhold og pendling er en vigtig rammebetingelse for erhvervsudvikling, bosætning og turisme. Derfor kan den regionale vækst- og udviklingsstrategi beskrive de infrastrukturbehov, der er knyttet til strategiens øvrige indsatsområder, eventuelt i en delstrategi.

Lovgrundlag

- Lov om ændring af lov om planlægning
- Lov om erhvervsfremme og regional udvikling
- Lov om ændring af lov om forurenede jord
- Lov om ændring af lov om råstoffer
- Lov om ændring af lov om naturbeskyttelse
- Lov om vandplanlægning
- Lov om ændring af lov om miljøbeskyttelse
- Lov om VisitDenmark
- Lov om institutioner for almen- og gymnasiale uddannelser og almen voksenuddannelse
- Lov om institutioner for erhvervsrettet uddannelse
- Lov om ændring af en række love på kulturområdet
- Lov om trafikselskaber



Regionernes økonomi

Regionerne finansieres gennem tilskud og betalinger fra staten og kommunerne. Hvert af regionernes tre opgaveområder - sundhedsområdet, regional udvikling og social- og specialundervisningsområdet - har et selvstændigt finansierings-system, og regionerne må ikke flytte penge mellem områderne.

Udgifter skal svare til indtægter for hvert område, og udgifter til administration fordeles forholdsmæssigt på områderne.

Regionerne har derudover i meget begrænset omfang adgang til at optage lån. Reglerne for lånoptagelse reguleres i Økonomi- og Indenrigsministeriets lånebekendtgørelse for regionerne.

Finansiering af regionernes udgifter på sundhedsområdet

I 2018 udgør de samlede udgifter til sundhedsområdet ca. 112 mia. kr. Hertil kommer et anlægsbudget på 7,4 mia. kr., inkl. forventede udgifter til de nye kvalitetsfondsstøttede sygehusbygninger.

Driftsfinansieringen kommer fra tilskud og betalinger fra både stat og kommuner. Statens finansiering udgør ca. 81 procent og består af et bloktilskud (80 procent) og et aktivitetsbestemt tilskud (én procent). Kommunerne bidrager med et aktivitetsafhængigt tilskud (også kaldet kommunal medfinansiering) på ca. 19 procent. Anlægsområdet finansieres via bloktilskuddet, mens der er et særligt økonomisk

kredsløb vedrørende de kvalitetsfondsstøttede sygehusbyggerier.

Statens bloktilskud fordeles mellem de fem regioner på baggrund af relevante objektive udgiftsbehovskriterier (bloktilskudsnøglen).

På sundhedsområdet er det særligt regionens befolkningsgrundlag, der er afgørende for fordelingen af bloktilskuddet. Det såkaldte aldersbestemte udgiftsbehov, det vil sige antallet af personer i forskellige aldersgrupper, vægter med 77,5 procent, mens det såkaldte socioøkonomiske udgiftsbehov vægter med 22,5 procent. De socioøkonomiske elementer dækker bl.a. over familier på overførselsindkomst, enlige over 65 år og antal tabte leveår målt i forhold til den region med den højeste gennemsnitlige levetid.

Bloktilskuddet reguleres årligt i forhold til opgaveændringer og pris- og lønudviklingen.

Hertil kommer de ændringer i bloktilskuddet, som følger af den årlige økonomiaftale mellem regeringen og Danske Regioner, samt vedtagne prioriteringer i de årlige finanslove.

Statens aktivitetsafhængige tilskud gives til finansiering af aktivitet i sygehusvæsenet. Aktivitetspuljen er med til at finansiere aktivitet, der ligger ud over en nærmere fastsat grænse (baseline), indtil puljen er opbrugt. Puljen vedrører al somatisk sygehusbehandling, der foregår ambulant eller under indlæggelse på offentlige og private sygehuse eller klinikker, udvalgte behandlinger i speciallægepraksis med videre samt udgifter til genoptræning under indlæggelse på sygehus. En række mindre områder er ikke omfattet af puljen. Aktivitetspuljen udgør i 2018 i alt 1,42 mia. kr. og fordeles til regionerne

efter samme nøgle som bloktilskuddet. Eventuel kommunal medfinansiering udover loftet overføres til staten.

Det kommunale aktivitetsafhængige tilskud ydes på baggrund af borgernes anvendelse af sundhedsvæsenet i den enkelte kommune og afspejler primært antallet af indlæggelser og ambulant behandling på sygehusene. Der er også kommunal medfinansiering på det psykiatriske område samt på praksisområdet. Der er dog et samlet loft over, hvor store indtægter den enkelte region kan have fra den kommunale medfinansiering. Hver regions indtægtsloft fordeles med samme nøgle som bloktilskuddet.

Finansiering af regionernes udgifter til regional udvikling

I 2018 udgør de samlede udgifter til regional udvikling ca. 3 mia. kr. Finansieringen kommer fra tilskud fra staten og kommunerne. Staten finansierer i 2018 75 procent gennem et bloktilskud, mens kommunerne bidrager med cirka 25 procent gennem et udviklingsbidrag.

Statens bloktilskud fordeles ligesom på sundhedsområdet til den enkelte region på baggrund af relevante objektive udgiftsbehovskriterier, fx. uddannelsesniveau. Hertil kommer en række strukturelle kriterier, bl.a. pendlere og biler pr. kilometer vej, antal ledige, antal kilometer privatbanespor m.v. Bloktilskuddet reguleres årligt i forhold til opgaveændringer, pris- og lønudviklingen samt i øvrigt i forhold til, hvad der aftales i økonomiaftalen mellem regeringen og Danske Regioner.

Kommunernes udviklingsbidrag udgør i 2018 133 kr. pr. indbygger i kommunen. Udviklings-

bidraget pris- og lønreguleres hvert år og afrundes til nærmeste hele kr.

Foruden tilskud og bidrag fra staten og kommunerne spiller EU's strukturfonde en vigtig rolle for regionerne. Knap halvdelen af de regionale vækstforas udviklingsmidler kommer fra EU's strukturfondsmidler under Regionalfonden og Socialfonden. Fra 2014-2020 er der årligt ca. 350 mio. kr., som skal medfinansieres en-til-en af nationale midler.

Finansiering af social- og specialundervisningsområdet

Regionerne varetager driften af en række sociale tilbud, mens finansierings- og myndighedsansvaret på det sociale område er samlet hos kommunerne. Finansieringen af regionens udgifter sker ved takstbetalinger fra kommunerne.

Taksterne fastsættes i en årlig rammeaftale mellem regionen og den pågældende kommune. Taksterne varierer afhængig af det enkelte tilbud eller type af tilbud og dækker alle udgifter, der kan henføres til det enkelte tilbud eller type af tilbud. Det vil sige, at for regionerne skal sociale institutioners økonomi "hvile i sig selv".

Tilsvarende er finansierings- og myndighedsansvaret på specialundervisningsområdet samlet hos kommunerne. Regionerne varetager driften af en række lands- og landsdelsdækkende undervisningstilbud, og regionernes udgifter finansieres ligesom på socialområdet gennem takstbetalinger fra kommunerne.

Finansiering af trafikelskaberne

Vest for Storebælt

Regioner og kommuner skal finansiere trafikelskaber i fællesskab. Regionerne finansierer driften af privatbaner samt busruter, der går på tværs af kommunegrænser og har regional betydning. Kommunerne finansierer driften af ruter inden for kommunegrænsen samt øvrige lokale ruter, der går på tværs af kommunegrænser. De administrative udgifter fordeles mellem region og kommuner på baggrund af en fordelingsnøgle, eksempelvis køretimer.

Øst for Storebælt

Der er i henhold til lovgivningen dannet ét trafikelskab øst for Storebælt - Movia. Ligesom i resten af landet finansieres trafikelskabet af regionerne og kommunerne i fællesskab. Regionerne finansierer også her udgifter til privatbaner og busruter af regional betydning. Kommunerne finansierer driften af ruter inden for kommune- grænsen, mens øvrige lokale ruter betales af de berørte kommuner efter en særlig fordelingsnøgle. Trafikelskabets udgifter til administration og drift dækkes delvis af de to regioner på baggrund af et grundbeløb fordelt på hver region. De resterende udgifter finansieres af regioner og kommuner på baggrund af antal køreplantimer.

DUT

DUT står for "Det Udvidede Totalbalanceprincip" og indebærer, at der ved ændringer i udgifts- og opgavefordelingen mellem stat, regioner og kommuner og ved ændringer i statens regulering af regioners og kommuners virksomhed skal reguleres for økonomiske konsekven-

ser. DUT omfatter nye love, lovændringer, bekendtgørelser, cirkulærer, vejledninger og henstillinger med bindende karakter.

DUT-forhandlinger føres af Danske Regioner på vegne af regionerne. Statens forhandlingspart er det pågældende ressortministerium, derefter Finansministeriet hvis der ikke kan opnås enighed.

Ændringer i regionernes udgiftsniveau som følge af DUT udmøntes via bloktilskuddene, og i visse tilfælde på sundhedsområdet også via den kommunale medfinansiering. De enkelte regioner kompenseres ikke individuelt.

DUT-forhandlinger afsluttes medio juni måned, og ændringerne i bloktilskuddet indgår i den årlige økonomiaftale.

Økonomisk planlægning

Budgetsamarbejde

Der er årlige forhandlinger mellem Danske Regioner og regeringen om de årlige budgetter for sundhed og regional udvikling, samt for anlægsområdet. Resultatet af forhandlingerne er en årlig økonomiaftale for det kommende år, der som regel indgås i første halvdel af juni måned. Økonomiaftalen fastlægger, ud over budgetterne, regionernes finansiering, herunder størrelsen af bloktilskuddene på sundhedsområdet og inden for regional udvikling og eventuelle lånepuljer, ligesom der fastsættes krav til aktivitetsniveau på sygehusene. Herudover indeholder økonomiaftalen typisk en række nye politiske tiltag. Når økonomiaftalen foreligger, kender regionsrådene rammerne for deres budgetlægning for det kommende år. Dog er der ligeledes mulighed for, at regionerne

tildes midler i forbindelse med Folketingets vedtagelse af Finansloven sidst på året.

Budgetlov og udgiftslofter

Med budgetlovens ikrafttræden i 2012 er regionerne blevet underlagt sanktionsmuligheder. I modsætning til staten og kommunerne, hvor overførselsindkomster er undtaget budgetloven, er samtlige regionale udgifter omfattet af budgetloven og det såkaldte udgiftsloft.

Regionerne er både underlagt sanktionsmuligheder i forhold til budgettet, hvor en mia. kr. af regionernes bloktilskud er betinget af, at driftsbudgetterne på sundhed og regional udvikling svarer til det niveau, der er aftalt i økonomiaftalen. 0,5 mia. kr. fra bloktilskuddet er betinget af, at anlægsbudgettet svarer til det aftalte i økonomiaftalen. Der er ligeledes sanktionsmuligheder i forhold til regnskabet, hvor regionerne modregnes i bloktilskuddet hvis regnskabet overstiger budgettet. Modregningen sker krone til krone. Der er dog ikke regnskabs-sanktion på anlægsområdet. Sanktionerne kan både være individuelle, så den enkelte region straffes, kollektive for regionerne som helhed, eller begge dele.

Herudover fastlægger budgetloven et krav om, at regionerne skal opretholde en likviditet på minimum 1.000 kr. pr. indbygger, målt som et gennemsnit over det seneste år. Hvis ikke regionerne lever op til likviditetskravet, kan økonomi- og indenrigsministeren sætte en region under særlig økonomisk opfølgning. En del af budgetlovskomplekset er desuden Lov om fastsættelse af udgiftslofter, der for en 4-årig periode fastsætter udgiftslofterne for både stat, regioner og kommuner. Fastsættelsen

sker for en rullende 4-årig periode, hvor der hvert år fremlægges en lov om fastsættelse af udgiftsloftet i det sidste af de fire år. Finansministeren er bemyndiget til at omfordele midler mellem dellofterne for stat, regioner og kommuner, hvilket fx sker i forbindelse med de årlige økonomiaftaler og finanslove.

Regionsrådets budgetprocedure

Budgetforslag udarbejdes af forretningsudvalget til regionsrådet senest den 15. august. Regionsrådets første behandling af budgetforslaget sker senest den 24. august og anden behandling (vedtagelse) senest den 1. oktober.

Regionsrådets forslag til kommunernes årlige udviklingsbidrag drøftes i kontaktudvalget mellem regionen og kommunerne senest den 1. september. Kommunalbestyrelserne meddeler senest den 10. september deres stillingtagen til forslaget til udviklingsbidrag.

Regnskab og revision

Årsregnskabet aflægges af forretningsudvalget til regionsrådet, så det kan afgives til revisionen inden den 1. maj. Revisionen afgiver inden den 15. juni beretning om revisionen. Årsregnskabet sendes inden udgangen af august til tilsynsmyndigheden sammen med revisionsberetningen og de afgørelser, som regionsrådet har truffet i forbindelse hermed.

Den sagkyndige revision ansættes af regionsrådet og udfører revision af årsregnskabet og økonomisk kritisk revision ("forvaltningsrevision"). Herudover kan Rigsrevisionen iværksætte økonomisk kritisk revision.

Lovgrundlag

- Bekendtgørelse om regionernes låntagning og meddelelse af garantier m.v.
- Lov om regioner og om nedlæggelse af amtskommunerne, Hovedstadens Udviklingsråd og Hovedstadens Sygehusfællesskab (regionsloven)
- Lov om regionernes finansiering
- Sundhedsloven
- Lov om social service
- Lov om ændring af lov om folkeskolen, lov om specialundervisning for voksne, lov om forberedende voksenundervisning (FVU-loven) m.fl.
- Lov om trafikselskaber
- Budgetloven
- Lov om fastsættelse af udgiftslofter for stat, kommuner og regioner, eksempelvis for 2018-2021
- Lov om ændring af lov om regionernes finansiering (Indførelse af betinget bloktilskud for regionerne og indførelse af sanktioner for regionerne ved overskridelse af budgetterne)
- Lov om ændring af lov om regionernes finansiering (Ændret kommunal medfinansiering, indførelse af regional omfordeling som følge af effektiviseringsgevinster ved kvalitetsfundsstøttede sygehusbyggerier m.v.)

