

## De fælles patienter er få

– kun én ud af ti hospitalspatienter er modtager af kommunale sundhedstilbud

I den verserende debat om, hvordan der sikres sammenhæng i sundhedsvæsenet, og den afledte diskussion om nye modeller for samarbejde mellem regioner og kommuner, er der brug for at skabe klarhed om, hvilke patienter der har forløb på tværs af sektorerne og dermed har et behov for, at der er sammenhæng i den behandling, de modtager.

Som det også blev understreget af regeringens udvalg for det nære og sammenhængende sundhedsvæsen, er der især tale om tre patientgrupper:

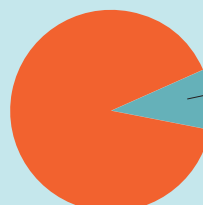
- De ældre medicinske patienter
- Patienter med kroniske sygdomme
- Mennesker med psykiske lidelser, herunder mennesker med samtidigt misbrug.

Disse grupper har ofte så mange samtidige kontakter med almen praksis, den kommunale ældrepleje og hospitalerne, at det kræver en helt særlig indsats at sikre et trygt, sammenhængende og effektivt forløb.

### 10% af hospitalets patienter er "fælles" med kommunen

En undersøgelse fra Danske Regioner i 2016 viste, at mens omkring halvdelen af befolkningen - 2,7 mio. danskere - var i kontakt med et regionalt hospital i løbet af et år (2014), var det kun én ud af ti patienter (svarende til 285.000), som både var i kontakt med hospitalet og det kommunale sundhedssystem i form af forebyggende hjemmebesøg, personlig pleje, praktisk hjælp, genoptræning, vedligeholdende træning, hjemmesygepleje, eller at de har bopæl på et ældrehjem.<sup>1</sup>

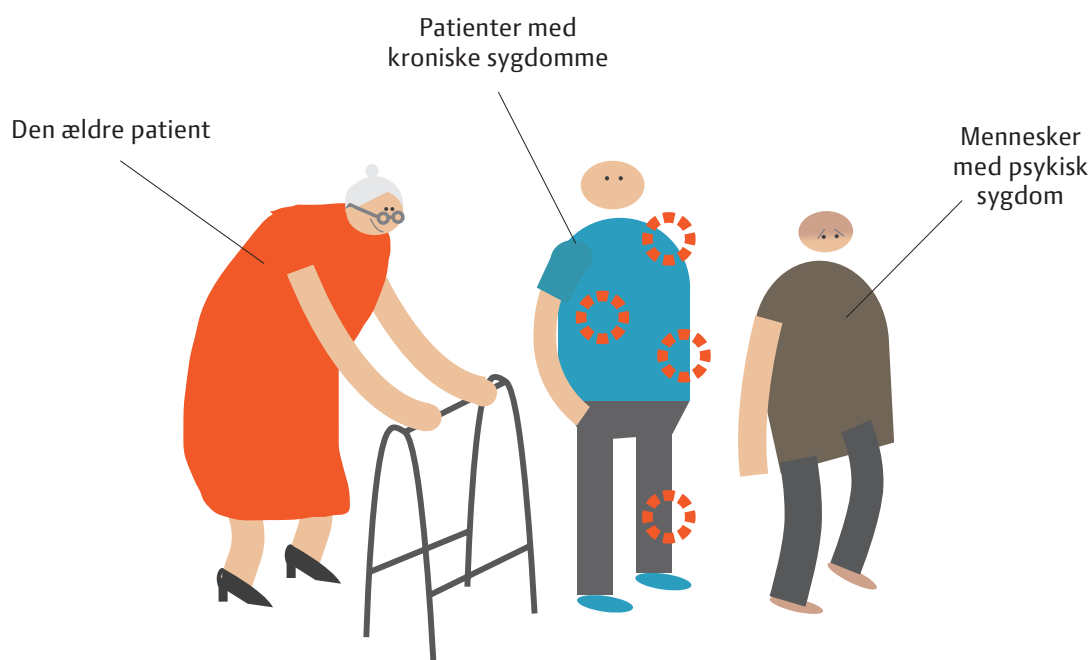
2,7 mio danskere er i kontakt med hospitalet hvert år



Hver 10. har også kontakt med det kommunale sundhedssystem

<sup>1</sup> Opgørelsen er alene baseret på, at en person med samme CPR-nummer har haft kontakt med hospitalet og den kommunale ældrepleje mv. Opgørelsen tager således ikke højde for, om der er tale om kontakter vedr. den samme lidelse. Dermed er den reelle størrelse på gruppen af patienter, hvor der er et særligt koordinationsbehov pga. mange kontakter med begge sektorer, formentlig væsentlig mindre.

## De fælles patienter



Kigger man nærmere på den tiendedel af patienterne, som er i kontakt med både regionen og kommunen, viser det sig, at knap halvdelen (44,2 procent) er patienter over 80 år.

Vi ved, at denne gruppe af patienter oftere end den øvrige del af befolkningen lider af kroniske sygdomme, og derfor har flere besøg hos almen praksis og på hospitalerne, samt at de i højere grad får hjælp af den kommunale ældrepleje. Derfor er der et udtalt behov for, at kommuner og regioner bliver bedre til at samarbejde om netop denne patientgruppe.

Foruden ældre medicinske patienter er psykiatriske patienter én af de få patientgrupper, som strukturelt har hyppig kontakt med både regioner og kommuner. I 2018 viste en analyse fra Sundhedsministeriet, at 20 procent af de 150.000 personer, som årligt er i kontakt med et psykiatrisk hospital, også har kontakt med et kommunalt tilbud. Det svarer til, at ca. 30.000 patienter inden for psykiatrien har et særligt koordinationsbehov mellem regioner og kommuner.

Tallene understreger, at den mest effektive og mindst ressourcekrævende vej til at skabe sammenhængende patientforløb vil være at målrette nye initiativer mod den tiendedel af hospitalspatienterne, som har kontakt med både det regionale sundhedsvæsen og den kommunale ældrepleje og/eller psykiatri.

Det skal ske gennem en fortsat udvikling af samarbejdet på tværs af sundhedsvæsenets aktører med henblik på at skabe tæt operationelt samarbejde mellem kommune, region og almen praksis. Ledelsen skal være skræddersyet til at have fokus på og tage hånd om denne afgrænsede og særligt udfordrede gruppe. Regionerne vil gå forrest i dette arbejde med inddragelse af alle relevante aktører.

Find flere fakta om sundhedsvæsenets udvikling  
i **Regionernes Resultater 2018** på [regioner.dk](http://regioner.dk)

Mere information:  
Kontakt Danske Regioner på 2893 1447  
eller [pressekontakt@regioner.dk](mailto:pressekontakt@regioner.dk)